

UCHWAŁA NR
RADY MIASTA SZCZECIN
z dnia 2014 r.

w sprawie wyrażenia zgody na sprzedaż w drodze przetargów łącznych nieruchomości gruntowych położonych w Szczecinie, objętych Specjalną Strefą Ekonomiczną EURO – PARK MIELEC, stanowiących działki: 16/2, 16/3, 16/4, 16/6, 16/7, 16/9 z obrębu 4086.

Na podstawie art.18 ust.2 pkt 9 lit. „a” ustawy z dnia 8 marca 1990 r. o samorządzie gminnym (Dz. U. z 2013 poz. 594, poz. 645, poz. 1318) w związku z art. 2 ust. 11 Załącznika Nr 1 do Uchwały Nr XLI/521/97 Rady Miasta Szczecina z dnia 29 grudnia 1997 r. w sprawie określenia zasad prowadzenia przez Prezydenta Miasta gospodarki majątkiem Gminy Szczecin w zakresie: nabywania, zbywania i obciążania zabudowanych i niezabudowanych nieruchomości gruntowych oraz ich wydzierżawiania, wynajmowania i użyczenia na czas oznaczony dłuższy niż trzy lata lub na czas nieoznaczony (zm.: Uchwała Nr XLII/532/98 Rady Miasta Szczecina z dnia 26 stycznia 1998 r., Uchwała Nr X/397/99 Rady Miasta Szczecina z dnia 21 czerwca 1999 r., Uchwała Nr XV/465/99 Rady Miasta Szczecina z dnia 25 października 1999 r., Uchwała Nr XIX/580/2000 Rady Miasta Szczecina z dnia 10 stycznia 2000 r., Uchwała Nr XII/243/03 Rady Miasta Szczecina z dnia 24 listopada 2003r., Uchwała Nr XX/355/04 Rady Miasta Szczecina z dnia 26 kwietnia 2004r., Uchwała Nr XXXIII/632/05 Rady Miasta Szczecina z dnia 7 lutego 2005r., Uchwała Nr XXXVII/696/05 Rady Miasta Szczecina z dnia 18 kwietnia 2005 r., Uchwała Nr L/955/06 Rady Miasta Szczecina z dnia 6 lutego 2006 r., Uchwała Nr XV/415/07 Rady Miasta Szczecina z dnia 19 listopada 2007 r., Uchwała Nr XXXI/781/09 Rady Miasta Szczecina z dnia 2 lutego 2009 r.), **Rada Miasta Szczecin uchwala, co następuje:**

§ 1. 1. Wyraża się zgodę na sprzedaż w drodze przetargów łącznych, następujących nieruchomości gruntowych, stanowiących własność Gminy Miasto Szczecin, objętych Specjalną Strefą Ekonomiczną EURO – PARK MIELEC, położonych w Szczecinie, przeznaczonych pod zabudowę usługową, produkcyjną, magazynową, składy:

- 1) nieruchomości stanowiącej działkę nr 16/2 o powierzchni 22787 m², położoną w obrębie ewidencyjnym 4086,
- 2) nieruchomości stanowiącej działkę nr 16/3 o powierzchni 22008 m², położoną w obrębie ewidencyjnym 4086,
- 3) nieruchomości stanowiącej działkę nr 16/4 o powierzchni 20986 m², położoną w obrębie ewidencyjnym 4086,
- 4) nieruchomości stanowiącej działkę nr 16/6 o powierzchni 23963 m², położoną w obrębie ewidencyjnym 4086,
- 5) nieruchomości stanowiącej działkę nr 16/7 o powierzchni 23621 m², położoną w obrębie ewidencyjnym 4086.

2. Wyraża się zgodę na sprzedaż w drodze przetargu łącznego, wraz z każdą działką opisaną w ust.1 udziału w nieruchomości gruntowej będącej własnością Gminy Miasto Szczecin, położonej w Szczecinie w obrębie ewidencyjnym 4086, stanowiącej działkę 16/9 o powierzchni 4082 m², przeznaczoną pod drogę wewnętrzną.

3. Wyraża się zgodę na sprzedaż nieruchomości pojedynczo lub kilku razem.

§ 2. Wykonanie uchwały powierza się Prezydentowi Miasta Szczecin.

§ 3. Uchwała wchodzi w życie z dniem jej podjęcia.

Uzasadnienie

Uchwałą Nr V/N/1045/09 z dnia 03.12.2009 r., Rada Miasta Szczecin wyraziła zgodę na włączenie w obszar Specjalnej Strefy Ekonomicznej EURO – PARK MIELEC m. in. „Teren III” położony w Szczecinie w dzielnicy Prawobrzeże, w granicach osiedla Dąbie, w rejonie ul. Goleniowskiej – „Trzebusz”, w którym znajdują się, powstałe z działek 8, 9, 10, 11, 13, 14, 15, następujące działki inwestycyjne:

- 1/ działka nr 16/2 z obrębu 4086 o powierzchni 22787 m²,
- 2/ działka nr 16/3 z obrębu 4086 o powierzchni 22008 m²,
- 3/ działka nr 16/4 z obrębu 4086 o powierzchni 20986 m²,
- 4/ działka nr 16/6 z obrębu 4086 o powierzchni 23963 m²,
- 5/ działka nr 16/7 z obrębu 4086 o powierzchni 23621 m².

Dla potrzeb obsługi komunikacyjnej działek inwestycyjnych została wydzielona działka nr 16/9 z obrębu 4086 o powierzchni 4082 m², przeznaczona na drogę wewnętrzną.

Na mocy Rozporządzenia Rady Ministrów z dnia 27 maja 2010 r. zmieniającego rozporządzenie w sprawie mieleckiej specjalnej strefy ekonomicznej została utworzona „podstrefa Szczecin” Specjalnej Strefy Ekonomicznej EURO – PARK MIELEC, w skład której wchodzi m.in. teren opisany w rozporządzeniu jako kompleks 5, w którym mieszczą się nieruchomości będące przedmiotem niniejszej uchwały.

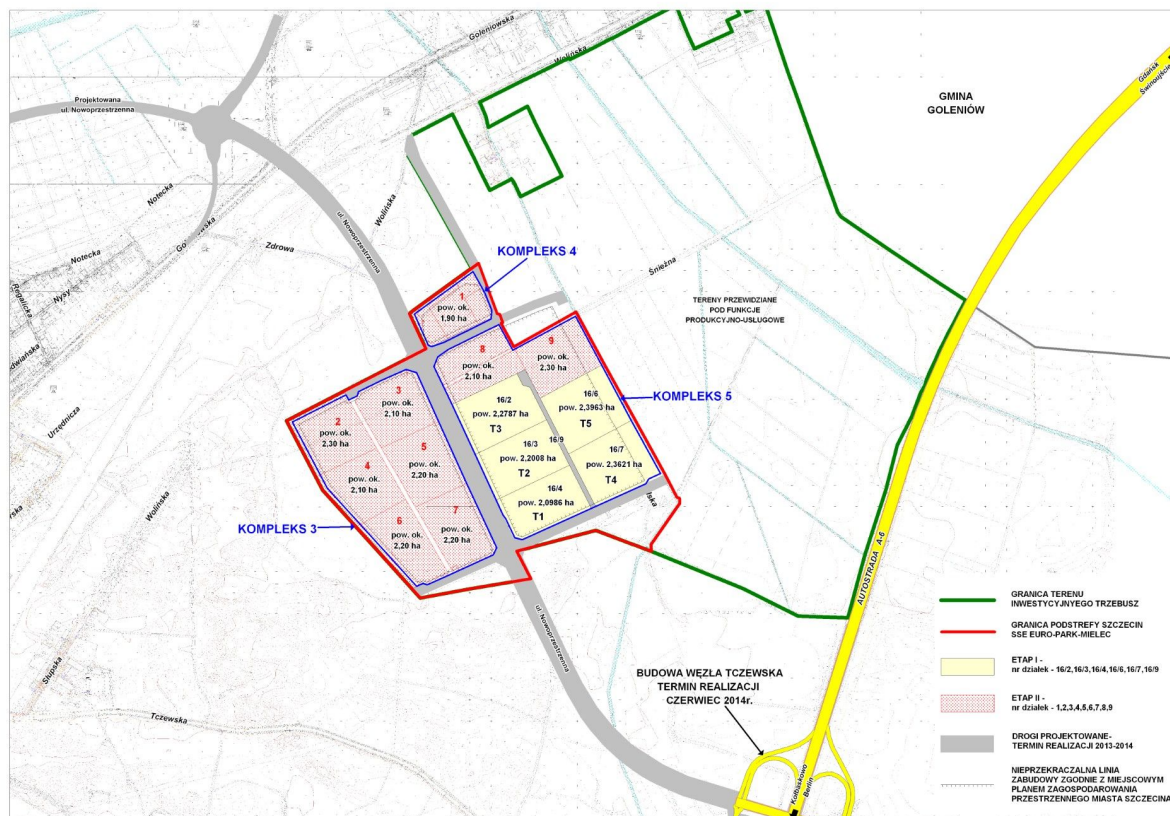
Nieruchomości inwestycyjne są położone w Miejscowym planie zagospodarowania przestrzennego „Dąbie - Trzebusz” w Szczecinie, w terenie elementarnym D.D.6021.U.P,S,E,WS i są przeznaczone pod zabudowę usługową, produkcyjną, magazynową, składy.

Nieruchomości są przewidziane do sprzedaży w drodze przetargów łącznych mających na celu ustalenie przedsiębiorcy, który uzyska zezwolenie na prowadzenie działalności na terenie Specjalnej Strefy Ekonomicznej oraz nabędzie prawo własności nieruchomości.

Przy czym przewiduje się sprzedaż każdej działki inwestycyjnej wraz ze sprzedażą udziału w nieruchomości gruntowej stanowiącej działkę 16/9 przeznaczoną pod drogę wewnętrzną.

Proponuje się sprzedaż nieruchomości jako formę zbycia korzystniejszą z punktu widzenia bieżących wpływów do budżetu, w stosunku do oddania nieruchomości w użytkowanie wieczyste.

Sprzedaż nieruchomości, biorąc pod uwagę ich przeznaczenie i formę zbycia, podlega regulacji prawnej wynikającej z art. 2 ust. 11 Załącznika Nr 1 do Uchwały Nr XLI/521/97 Rady Miasta Szczecina z dnia 29 grudnia 1997 r. w sprawie określenia zasad prowadzenia przez Prezydenta Miasta gospodarki majątkiem Gminy Szczecin w zakresie: nabywania, zbywania i obciążania zabudowanych i niezabudowanych nieruchomości gruntowych oraz ich wydzierżawiania, wynajmowania i użyczenia na czas oznaczony dłuższy niż trzy lata lub na czas nieoznaczony (ze zmianami). Przeniesienie prawa własności omawianej nieruchomości może się odbyć za wyłączną zgodą Rady Miasta w związku z faktem, że jest to przypadek nie wymieniony w art. 2 ust. 5, 6, 7 i 8 załącznika Nr 1 do w/w uchwały.



Tereny inwestycyjne objęte Specjalną Strefą Ekonomiczną EURO – PARK MIELEC, zlokalizowane w granicach osiedla Dąbie – „Trzebusz” – działki 16/2, 16/3, 16/4, 16/6, 16/7, 16/9.