

UCHWAŁA NR
RADY MIASTA SZCZECIN
z dnia 2012 r.

w sprawie opłaty targowej

Na podstawie art. 18 ust. 2 pkt 8 ustawy z dnia 8 marca 1990 r. o samorządzie gminnym (Dz. U. z 2001 r. Nr 142, poz. 1591, z 2002 r. Nr 23, poz. 220, Nr 62, poz. 558, Nr 113, poz. 984, Nr 153, poz. 1271 i Nr 214, poz. 1806, z 2003 r. Nr 80, poz. 717 i Nr 162, poz. 1568, z 2004 r. Nr 102, poz. 1055 i Nr 116, poz. 1203, z 2005 r. Nr 172, poz. 1441 i Nr 175, poz. 1457, z 2006 r. Nr 17, poz. 128 i Nr 181, poz. 1337, z 2007 r. Nr 48, poz. 327, Nr 138, poz. 974 i Nr 173, poz. 1218, z 2008 r. Nr 180, poz. 1111 i Nr 223 poz. 1458, z 2009 r. Nr 52, poz. 420 i Nr 157, poz. 1241, z 2010 r. Nr 28, poz. 142 i poz. 146, Nr 40, poz. 230 i Nr 106, poz. 675, z 2011 r. Nr 21, poz. 113, Nr 117, poz. 679, Nr 134, poz. 777, Nr 149, poz. 887 i Nr 217, poz. 1281, z 2012 r. poz. 567) oraz art. 15, 16 i art. 19 pkt 1 lit. „a” oraz pkt 2 i pkt 3 ustawy z dnia 12 stycznia 1991 r. o podatkach i opłatach lokalnych (Dz. U. z 2010 r. Nr 95, poz. 613, Nr 96, poz. 620, Nr 225, poz. 1461, Nr 226, poz. 1475, z 2011 r. Nr 102, poz. 584, Nr 112, poz. 654, Nr 171, poz. 1016, Nr 232, poz. 1378), **Rada Miasta Szczecin uchwala, co następuje:**

§ 1. 1. Zwalnia się od opłaty targowej sprzedaż prowadzoną podczas:

- 1) targów i imprez wystawienniczych na terenie Międzynarodowych Targów Szczecińskich przy ul. Struga,
- 2) festynów organizowanych przez rady osiedli i dyrekcje szkół. Pod pojęciem „festyn” rozumie się zabawę na wolnym powietrzu związaną z obchodzoną uroczystością,
- 3) imprez artystycznych, kulturalnych, festynów, wystaw organizowanych na dziedzińcach Zamku Książąt Pomorskich,
- 4) kiermaszów świątecznych organizowanych w okresie Świąt Bożego Narodzenia, Wielkiej Nocy i świąt państwowych,
- 5) imprez o charakterze promocyjnym, których organizatorem lub współorganizatorem jest Gmina Miasto Szczecin,
- 6) kiermaszów organizowanych w czasie Finału Wielkiej Orkiestry Świątecznej Pomocy.

2. Zwalnia się od opłaty targowej sezonową sprzedaż w ogródkach letnich przyległych do lokali gastronomicznych, stanowiących integralną część tych lokali.

3. Zwolnienie określone w art. 16 ustawy o podatkach i opłatach lokalnych rozszerza się na powierzchnię gruntu o szerokości 2 m położoną wzdłuż jednej ściany frontowej.

4. Zwalnia się od opłaty targowej sprzedaż własnych wyrobów artystycznych i rękodzielniczych oraz przedmiotów kolekcjonerskich podczas trwania imprez artystycznych, kulturalnych, festynów, wystaw oraz kiermaszów organizowanych na terenie Miasta.

§ 2. Strefy opłaty targowej określa Załącznik Nr 1 do uchwały.

§ 3. Dienne stawki opłaty targowej za prowadzenie sprzedaży określa Załącznik Nr 2 do uchwały.

§ 4. 1. Poboru opłaty targowej w drodze inkasa dokonują inkasenci, z zastrzeżeniem ust. 2, w oparciu o indywidualne umowy zawarte z Gminą Miasto Szczecin:

- 1) „Rynek” Spółka z o.o.: na targowisku przy ul. Reymonta – Mickiewicza,
- 2) Przedsiębiorstwo Produkcyjno – Budowlane „Gryfbet” Spółka z o.o.: na osiedlach: Płonia, Śmierdnica i Jezierzycy,
- 3) jednoosobowa Spółka Gminy Miasto Szczecin pod nazwą „Nieruchomości i Opłaty Lokalne” Spółka z o.o.: na całym obszarze miasta Szczecin, z wyłączeniem targowiska przy ul. Reymonta–Mickiewicza oraz osiedli: Płonia, Śmierdnica, Jezierzycy.

2. Do czasu podpisania umów z inkasentami o których mowa w ust. 1 pkt 1, 2 lub w razie rozwiązania, albo wygaśnięcia tych umów, uprawnionym do poboru opłaty targowej jest jednoosobowa Spółka Gminy Miasto Szczecin pod nazwą „Nieruchomości i Opłaty Lokalne” Spółka z o.o.

3. Całość wpływów z pobranej opłaty targowej inkasenci wpłacają raz w tygodniu na konto Urzędu Miasta Szczecin.

4. Za pobór opłaty targowej inkasentom wymienionym w ust. 1 przysługuje wynagrodzenie brutto z odprowadzonych wpływów z tytułu poboru opłaty targowej w wysokości:

- 1) „Rynek” Spółka z o.o.- 15%,
- 2) Przedsiębiorstwo Produkcyjno – Budowlane „Gryfbet” Spółka z o.o.- 40%,
- 3) jednoosobowa Spółka Gminy Miasto Szczecin pod nazwą „Nieruchomości i Opłaty Lokalne” Spółka z o.o. – 45%.

5. Wynagrodzenie za pobór opłaty targowej płatne jest do 10 dnia każdego miesiąca, za miesiąc poprzedni, po dokonaniu rozliczenia zgodnie z zawartymi umowami inkasa.

§ 5. Wykonanie uchwały powierza się Prezydentowi Miasta Szczecin.

§ 6. Traci moc: Uchwała NR XLI/858/05 Rady Miasta Szczecin z dnia 17 października 2005 r. w sprawie opłaty targowej, Uchwała NR L/945/06 Rady Miasta Szczecin z dnia 6 lutego 2006 r. zmieniająca uchwałę w sprawie opłaty targowej, NR I/N/8/06 Rady Miasta Szczecin z dnia 11 grudnia 2006 r. zmieniająca uchwałę w sprawie opłaty targowej, Uchwała NR XXIV/635/08 Rady Miasta Szczecin z dnia 28 lipca 2008 r. zmieniająca uchwałę w sprawie opłaty targowej, Uchwała NR XXVIII/711/08 Rady Miasta Szczecin z dnia 24 listopada 2008 r. zmieniająca uchwałę w sprawie opłaty targowej, Uchwała NR XXXVIII/948/09 Rady Miasta Szczecin z dnia 07 września 2009 r. zmieniająca uchwałę w sprawie opłaty targowej, Uchwała NR XLI/1033/09 Rady Miasta Szczecin z dnia 23 listopada 2009 r. zmieniająca uchwałę w sprawie opłaty targowej, Uchwała NR IX/N/1393/10 Rady Miasta Szczecin z dnia 04 listopada 2010 r. zmieniająca uchwałę w sprawie opłaty targowej, Uchwała NR X/200/11 Rady Miasta Szczecin z dnia 25 lipca 2011 r. zmieniająca uchwałę w sprawie opłaty targowej, Uchwała NR XI/236/11 Rady Miasta Szczecin z dnia 12 września 2011 r. zmieniająca uchwałę w sprawie opłaty targowej (Dz. Urz. Woj. Zach.z 2005 r. Nr 90, poz. 1845, z 2006 r. Nr 39, poz. 677 i Nr 118, poz. 2388, z 2008 r. Nr 73, poz. 1614 i Nr 106, poz. 2583, z 2009 r. Nr 71, poz.1880 i Nr 89, poz. 2459, z 2010 r. Nr 119, poz. 2272, z 2011 r. Nr 97, poz. 1780 i Nr 118, poz. 2159).

§ 7. Uchwała wchodzi w życie po upływie czternastu dni od dnia ogłoszenia w Dzienniku Urzędowym Województwa Zachodniopomorskiego, z mocą obowiązującą od dnia 01 marca 2013 r.

Załącznik Nr 1 do Uchwały Nr
Rady Miasta Szczecin
z dnia.....2012 r.

I. STREFY OPŁATY TARGOWEJ

1. STREFA I

Granice Strefy I z wyłączeniem Strefy Śródmiejskiej wyznacza: obwodnica kolejowa przy dworcu Szczecin Główny do stacji Szczecin – Drzetowo i dalej ul. Rugiańska, ul. Druckiego – Lubeckiego, ul. Głowicka oraz zachodni brzeg Odry.

2. STREFA II

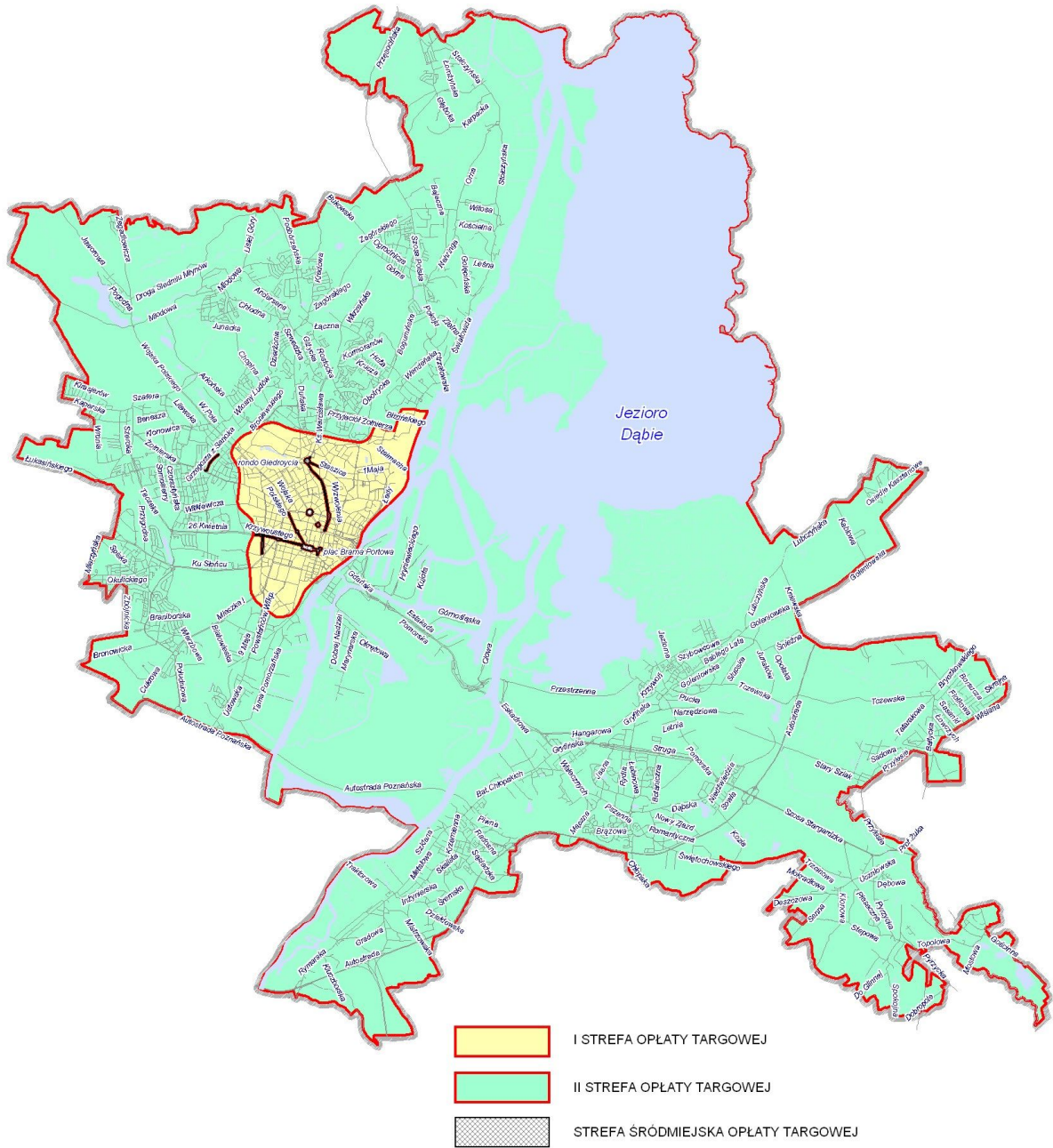
Granice Strefy II z wyłączeniem Strefy Śródmiejskiej i Strefy I określa granica administracyjna miasta Szczecin.

3. STREFA ŚRÓDMIEJSKA

- 1/ ul. Bol. Krzywoustego – pl. Zwycięstwa – Brama Portowa,
- 2/ al. Wojska Polskiego na odcinku od pl. Zwycięstwa do pl. Szarych Szeregów łącznie z pl. Zgody,
- 3/ al. Niepodległości na odcinku od ul. Dworcowej do ul. Zgodnej łącznie,
- 4/ al. Wyzwolenia łącznie z rondem im. Jerzego Giedroycia,
- 5/ ul. Ks. H. Kołłątaja na odcinku od ul. Św. Barbary do ronda im. Jerzego Giedroycia,
- 6/ ul. Ks. St. Staszica na odcinku od ronda im. Jerzego Giedroycia do ul. Lubomirskiego,
- 7/ al. Boh. Warszawy na odcinku od ul. 26 Kwietnia do ul. Kordeckiego,
- 8/ ul. 26 Kwietnia na odcinku od al. Boh. Warszawy do nasypu torowiska obwodnicy kolejowej,
- 9/ ul. Grzegorza z Sanoka,
- 10/ pl. Kościuszki,
- 11/ pl. Grunwaldzki,
- 12/ pl. Lotników,
- 13/ teren pomiędzy al. Niepodległości, ul. Wyszyńskiego, ul. Tkacką i ul. Zgodną wraz z gruntami położonymi w pasie drogowym.

4. W przypadku gdy granice Strefy I i II przebiegają wzdłuż ulicy, grunty położone po obu stronach zalicza się do strefy o wyższej stawce opłaty.

II. MAPA STREFY OPŁATY TARGOWEJ



Załącznik Nr 2 do Uchwały Nr

Rady Miasta Szczecin

z dnia.....2012 r.

Dzienne stawki opłaty targowej

	STREFA I	STREFA II	STREFA ŚRÓDMIEJSKA
1. Przy sprzedaży art. spożywczych z samochodu, przyczepy - za samochód, przyczepę:			
a) o ładowności do 1 tony	19,10 zł	11,80 zł	500,00 zł
b) o ładowności od 1 tony do 3 ton	25,90 zł	14,10 zł	500,00 zł
c) o ładowności powyżej 3 ton	37,20 zł	21,30 zł	500,00 zł
2. Przy sprzedaży art. pozostałych z samochodu, przyczepy - za samochód, przyczepę	57,10 zł	28,50 zł	500,00 zł
3. Przy sprzedaży obnośnej tj. z ręki, kosza, wiadra itp. - za 1 m ² powierzchni zajętej w celu prowadzenia sprzedaży:			
a) warzyw, owoców, kwiatów przez posiadaczy ogródków działkowych	4,50 zł	2,00 zł	500,00 zł
b) artykułów używanych	2,70 zł	1,40 zł	500,00 zł
c) własnych wyrobów artystycznych wykonywanych na miejscu	1,20 zł	1,20 zł	500,00 zł
d) pozostałych artykułów	8,60 zł	4,00 zł	500,00 zł
4. Przy sprzedaży na giełdzie samochodowej:			
a) za motocykl oraz motorower	18,90 zł	15,20 zł	500,00 zł
b) za samochód osobowy, przyczepę lekką	32,70 zł	26,80 zł	500,00 zł
c) za samochód ciężarowy o ładowności do 3,5 tony	40,10 zł	32,70 zł	500,00 zł
d) za samochód ciężarowy o ładowności powyżej 3,5 tony, ciągnik rolniczy	68,20 zł	56,80 zł	500,00 zł
e) za przyczepę, inną niż określona w lit. b, naczepę	63,50 zł	52,70 zł	500,00 zł
f) za autobus	70,50 zł	59,10 zł	500,00 zł
g) za sprzedaż artykułów spożywczych – za 1 m ² powierzchni zajętej w celu prowadzenia sprzedaży	2,70 zł	2,20 zł	500,00 zł

h) za sprzedaż pozostałych artykułów w tym rowerów – za 1 m ² powierzchni zajętej w celu prowadzenia sprzedaży	5,70 zł	4,80 zł	500,00 zł
5. Za prowadzenie sprzedaży w formie stoiska – za 1 m ² powierzchni zajętej w celu prowadzenia sprzedaży:			
a) warzyw, owoców i kwiatów	4,30 zł	3,30 zł	500,00 zł
b) grzybów i owoców leśnych	2,10 zł	1,60 zł	500,00 zł
c) artykułów używanych	2,70 zł	1,40 zł	500,00 zł
d) pozostałych artykułów	9,40 zł	4,50 zł	500,00 zł
6. Za prowadzenie sprzedaży w kiosku, kontenerze, pawilonie przy braku uprawnień do opłacenia podatku od nieruchomości - za 1 m ² powierzchni zajętej w celu prowadzenia sprzedaży:			
a) art. spożywczych, warzyw, owoców kwiatów i grzybów	2,10 zł	1,90 zł	500,00 zł
b) pozostałych artykułów	4,50 zł	2,00 zł	500,00 zł
7. Za prowadzenie sprzedaży w namiotach - za 1m ² powierzchni zajętej w celu prowadzenia sprzedaży:			
a) roślin, kwiatów i art. ogrodniczych	2,10 zł	2,10 zł	500,00 zł
b) wyrobów gastronomicznych i napojów	4,50 zł	4,50 zł	500,00 zł
8. Za prowadzenie sprzedaży przed namiotami, których mowa w pkt 7 lit. a, za 1 m ² powierzchni zajętej w celu prowadzenia sprzedaży	0,20 zł	0,20 zł	500,00 zł

9. Opłata targowa za sprzedaż prowadzoną na zajętej powierzchni liczona jest od zajętej powierzchni rzeczywistej, ale nie mniej niż za jeden m², a łączna kwota opłaty targowej nie może przekroczyć górnej granicy kwotowej dziennej stawki określonej przez Ministra Finansów.

10. W przypadku dokonywania sprzedaży towarów różnych branż, dla których stosowane są różne stawki opłaty targowej, pobiera się odpowiednio najwyższą ze stawek.

Uzasadnienie

Na podstawie art. 18 ust. 2 pkt 8 ustawy z dnia 8 marca 1990 r. o samorządzie gminnym (Dz. U. z 2001 r. Nr 142, poz. 1591 z późn. zm.) ustawodawca upoważnił rady gminy do podejmowania uchwał w sprawach podatków i opłat lokalnych w granicach określonych w odrębnych ustawach.

Przedkładany projekt uchwały uwzględnia dotychczasowe zmiany, które zachodziły w tematyce opłaty targowej, ujednocila oraz porządkuje tekst uchwały i tak:

- 1) dokonano wykreślenia z dotychczas obowiązującego katalogu zwolnień, imprez organizowanych w czasie obchodów „Dni Morza” oraz kiermaszów organizowanych w dniu 22 września z okazji „Dnia bez samochodu” ponieważ mieszczą się one w obszarze imprez o charakterze promocyjnym, których organizatorem lub współorganizatorem jest Gmina Miasto Szczecin,
- 2) w związku z rozwiązaniem umowy dzierżawy ze Spółką Cywilną „Targowisko Dąbie” powierzono pobór opłaty targowej jednoosobowej Spółce Gminy Miasto Szczecin pod nazwą „Nieruchomości i Opłaty Lokalne” Spółka z o.o., co wymaga także dokonania odpowiedniego zapisu w uchwale określającej Inkasentów i obszar poboru opłaty,
- 3) po analizie obszaru objętego Strefą Śródmiejską, dokonano jej zmiany poprzez zawężenie, wyłączając z niej tereny położone przy ul. Barbary, oraz zieleniec przy ul. Barbary zlokalizowany na części działki nr BZ 8/15 z obrębem 9/1 Nad Odrą. Dzięki przebudowie stoisk handlowych zrealizowanych przez PSS „Społem” handel w tym rejonie Miasta został unormowany. Wyłączony obszar zostanie objęty Strefą I opłaty targowej,
- 4) w oparciu o art. 19 ustawy z dnia 12 stycznia 1991 roku o podatkach i opłatach lokalnych (Dz. U. z 2010 r. Nr 95, poz. 613 z późn. zm.) rada gminy określa m.in. wysokość stawek opłat targowych. Stawki opłaty targowej nie zwiększane od 2010 r., zostają zmienione o wskaźnik wzrostu cen towarów i usług konsumpcyjnych w okresie pierwszego półrocza roku, w którym stawki ulegają zmianie, w stosunku do analogicznego okresu roku poprzedniego, tj. o 4%.
- 5) w projekcie uchwały rozszerzono katalog towarów sprzedawanych w formie stoiska o artykuły używane, ponieważ brak takiego zapisu powoduje zagrożenie niejednolitej praktyki poboru opłaty targowej stosowanej przez inkasenta, tj. dowolności w wyborze stawki za tą samą sprzedaż (jak praktyka pokazuje stosowana jest stawka za handel obnośny lub za stoisko do sprzedaży pozostałych artykułów), co wpływa na wysokość opłaty.

Mając na uwadze dobro handlowców proponuje się wprowadzić powyższe zmiany z dniem 01 marca 2013 r. (styczeń i luty są miesiącami o małej podaży i popycie).

Zmiany powyższe zostały przewidziane w budżecie na rok 2013 i w latach następnych czyli 2014 – 2017.