

Projekt

UCHWAŁA NR
RADY MIASTA SZCZECIN
z dnia 2017 r.

w sprawie przyjęcia Miejskiego Programu Przeciwdziałania Bezdomności na lata 2017 - 2021

Na podstawie art.17 ust.1 pkt 1 i art.110 ust.10 ustawy z dnia 12 marca 2004 roku o pomocy społecznej (Dz. U. z 2016 r. poz. 930, z 2015 r. poz. 1310, 1359 i 1616, z 2016 r. poz. 753, 1583, 1948 i 2174 oraz z 2017 r. poz. 38, 60, 624, 777, 1292, 1428 i 1475), art. 18 ust. 1 ustawy z dnia 8 marca 1990 roku o samorządzie gminnym (Dz. U. z 2016 r. poz. 446, 1579 i 1948, oraz z 2017 r. poz. 730 i 935) **Rada Miasta Szczecin uchwala, co następuje:**

§ 1. Przyjmuje się Miejski Program Przeciwdziałania Bezdomności na lata 2017 - 2021 w brzmieniu stanowiącym załącznik do niniejszej uchwały.

§ 2. Wykonanie uchwały powierza się Prezydentowi Miasta Szczecin.

§ 3. Uchwała wchodzi w życie z dniem podjęcia.

Załącznik do uchwały Nr

Rady Miasta Szczecin

z dnia 2017 r.

Miejski Program Przeciwdziałania Bezdomności na lata 2017-2021

1. WPROWADZENIE

Podjęcie przez Gminę Miasto Szczecin działań prewencyjnych ujętych w Miejskim Programie Przeciwdziałania Bezdomności, zwanym dalej Programem, stanowi systemowe rozwiązanie zmierzające do zmniejszenia liczby osób bezdomnych w mieście oraz realnej ochrony przed bezdomnością.

W pomoc osobom bezdomnym zaangażowane są głównie organizacje pozarządowe i ośrodki pomocy społecznej. Problem bezdomności i zagrożenia bezdomnością ma jednak bardzo złożony charakter, dlatego też niewystarczające są możliwości i narzędzia w ramach pomocy społecznej. Konieczne jest podejście wieloaspektowe i interdyscyplinarne, oparte na wielosektorowej współpracy obejmującej różne dziedziny polityki społecznej, a w szczególności mieszkalnictwo, edukację, rynek pracy, ochronę zdrowia oraz wymiar sprawiedliwości.

Rozwiązywanie problemu bezdomności w mieście Szczecinie powinno odbywać się w zakresie najważniejszych obszarów: diagnostycznego, współpracy podmiotów zaangażowanych w działania na rzecz osób i rodzin zagrożonych bezdomnością i bezdomnych, mającej na celu wypracowanie systemowych rozwiązań w ramach polityki społecznej.

Najważniejszymi zadaniami dla instytucji i organizacji, które pomagają osobom bezdomnym jest interweniowanie w sytuacjach stanowiących zagrożenie egzystencji, udzielanie schronienia i zapewnianie środków utrzymania oraz pomoc w integracji. W celu realizacji tych zadań niezbędna jest efektywna infrastruktura pomocy społecznej, narzędzia i spójna wizja niesienia pomocy i wsparcia osobom bezdomnym.

Miejski Program Przeciwdziałania Bezdomności przewiduje działania mające na celu zapobieganie bezdomności i reintegrację osób i rodzin bezdomnych, poprzez wyrównanie szans życiowych, jak również stałe monitorowanie problemu bezdomności na terenie Szczecina, kreowanie nowych podnoszących efektywność sposobów działania w obszarze problematyki bezdomności, aktywizacji zawodowej osób bezdomnych, czy świadczenie niezbędnej pomocy umożliwiającej powrót do aktywnego i samodzielnego życia. Program przewiduje działania profilaktyczne, osłonowe i aktywizacyjne skierowane do osób zagrożonych bezdomnością i bezdomnych.

Miejski Program Przeciwdziałania Bezdomności na lata 2017-2021 został opracowany przez Zespół badawczy, powołany przez Miejski Ośrodek Pomocy Rodzinie w Szczecinie, przy współpracy z ekspertem – Komendantem Miejskim Policji w Szczecinie oraz gremium doradczym, obejmującym interesariuszy Programu.

2. PODSTAWA PRAWNA PROGRAMU

Udzielanie schronienia osobom potrzebującym jest zadaniem własnym gminy o charakterze obowiązkowym. Każda gmina powinna realizować ww. zadanie własne poprzez następujące formy schronienia: ogrzewalnię, noclegownię, schronisko dla osób bezdomnych.

W odniesieniu do dokumentów strategicznych miasta Szczecin, Program Przeciwdziałania Bezdomności dla Gminy Miasta Szczecin jest spójny ze Strategią Rozwoju Szczecina 2025 oraz ze Strategią Rozwiązywania Problemów Społecznych dla Gminy Miasta Szczecin na lata 2015 – 2020 (SRPS). Przedmiotowy Program odnosi się do obszaru IV realizacji SRPS: Integracja i wspieranie osób zagrożonych wykluczeniem społecznym, kierunek działania IV.4.: Zapobieganie bezdomności i reintegracja osób bezdomnych.

Na poziomie krajowym Program wpisuje się w dokumenty strategiczne, tj.: Krajowy Program Przeciwdziałania Ubóstwu i Wykluczeniu Społecznemu 2020. Nowy Wymiar Aktywnej Integracji. (2014), „Program wspierający rozwiązywanie problemu bezdomności” (2016). Program realizuje również Krajową Politykę Miejską 2023 w zakresie celu szczegółowego 3: „Odbudowana zdolności do rozwoju poprzez rewitalizację zdegradowanych społecznie, ekonomicznie i fizycznie obszarów miejskich (miasto spójne)”.

Podstawę prawną w procesie programowania celów, działań i wskaźników ich realizacji stanowią akty prawne, w tym:

- Ustawa z dnia 12 marca 2004 r. o pomocy społecznej
- Ustawa z dnia 9 czerwca 2011 roku o wspieraniu rodziny i systemie pieczy zastępczej
- Ustawa z dnia 25 lutego 1964 roku Kodeks rodzinny i opiekuńczy

- Ustawa z dnia 26 października 1982 r. o wychowaniu w trzeźwości i przeciwdziałaniu alkoholizmowi
- Ustawa z dnia 21 czerwca 2001 r. o ochronie praw lokatorów, mieszkaniowym zasobie gminy i o zmianie Kodeksu cywilnego
- Ustawa z dnia 13 czerwca 2003 r. o zatrudnieniu socjalnym
- Ustawa z dnia 20 kwietnia 2004 r. o promocji zatrudnienia i instytucjach rynku pracy
- Ustawa z dnia 27 sierpnia 2004 r. o świadczeniach opieki zdrowotnej finansowanych ze środków publicznych
- Ustawa z dnia 14 czerwca 1960 roku Kodeks postępowania administracyjnego.

Program zakłada również sukcesywną realizację Rozporządzenia Ministra Rodziny, Pracy i Polityki Społecznej z dnia 28 kwietnia 2017 r. w sprawie standardów noclegowni, schronisk dla osób bezdomnych i ogrzewalni. (Dz.U. z dn. 16 maja 2017 r., poz. 953).

W przypadku miasta Szczecina realizacja przedmiotowego Rozporządzenia będzie skutkowało koniecznością dostosowania istniejącej infrastruktury społecznej oraz niezbędnych zmian zarządczo-organizacyjnych (dostosowanie standardów świadczonych usług, kwalifikacje osób świadczących usługi, standardy obiektów).

3. DIAGNOZA SYTUACJI OSÓB ZAGROŻONYCH BEZDOMNOŚCIĄ I BEZDOMNYCH W MIEŚCIE SZCZECIN

Ze względu na specyfikę grupy jaką stanowią osoby bezdomne trudno jest wskazać jednoznaczną liczbę osób bezdomnych na terenie miasta. W celu określenia orientacyjnej liczby osób bezdomnych co 2 lata przeprowadzane są ogólnopolskie badania liczby osób bezdomnych. Ostatnie badanie odbyło się wieczorem i w nocy z 8 na 9 lutego 2017 r. Stwierdzono, że na terenie województwa zachodniopomorskiego przebywa 2 479 osób bezdomnych, w tym 2 003 mężczyzn, 366 kobiet i 110 dzieci. To spadek w stosunku do roku 2015 – wówczas policzono 2 931 bezdomnych.

Tylko na terenie Szczecina odnotowano 965 osób bezdomnych, czyli o 211 osób mniej w porównaniu z badaniem przeprowadzonym w 2015 roku, kiedy liczba bezdomnych wynosiła 1 176 os. Nie zmienia to faktu, że blisko 40% bezdomnych województwa zachodniopomorskiego przebywa w mieście Szczecin.

Problem bezdomności w Szczecinie dotyczy zarówno rodowitych mieszkańców miasta, jak i osób, które okresowo zatrzymują się na terenie Szczecina. Osoby bezdomne to w dużej mierze osoby przebywające w schroniskach, mieszkające na terenach ogrodów działkowych, a także osoby bez ustalonego miejsca pobytu, często przemierzające się, przebywające na klatkach schodowych, w piwnicach, węzłach ciepłowniczych, parkach, opuszczonych magazynach, pustostanach, centrach handlowych.

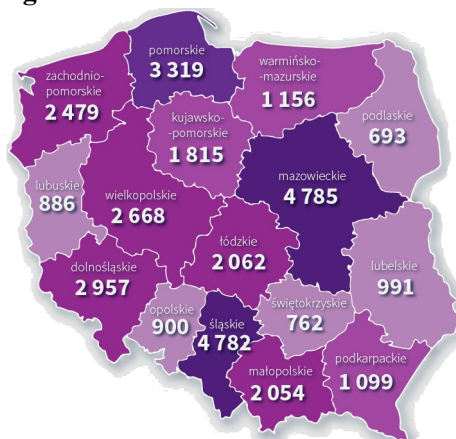
Analizując wyniki badań ogólnopolskich z roku 2013 oraz 2015 dla poszczególnych miast wojewódzkich (Tabela 1) widać, że w mieście Szczecin problem bezdomności jest znaczący. W Polsce w porównaniu z danymi z roku 2015, liczba osób bezdomnych zmalała o 2 753 osoby – w czasie badania było 33 408 osób bezdomnych (Rysunek 1).

Tabela 1. Liczba osób bezdomnych w miastach wojewódzkich Polski zdiagnozowanych w latach 2013 i 2015

Miasto	Liczba osób bezdomnych w miastach wojewódzkich					
	W 2013 przebywających w:		Ogółem w 2013	W 2015 przebywających w:		Ogółem w 2015
	w placówkach instytucjonalnych	poza placówkami instytucjonalnymi		w placówkach instytucjonalnych	poza placówkami instytucjonalnymi	
Wrocław	574	161	735	799	191	990
Bydgoszcz	394	492	886	335	1 101	1 436
Toruń	239	275	514	244	764	1 008
Lublin	244	72	316	278	28	306
Gorzów Wlkp.	89	23	112	168	30	198
Zielona Góra	123	8	131	159	36	195
Łódź	815	273	1 088	703	296	999
Kraków	683	226	909	882	174	1 056
Warszawa	1 404	431	1 835	1 738	778	2 516
Opole	207	64	271	230	60	290
Rzeszów	183	22	205	132	13	145
Białystok	255	33	288	297	27	324
Gdańsk	502	90	592	712	66	778
Katowice	410	96	506	494	136	630
Kielce	188	24	212	228	66	294
Olsztyn	190	25	215	193	36	229
Poznań	625	182	807	544	314	858
Szczecin	575	530	1 105	552	624	1 176

Źródło: opracowanie własne MOPR Szczecin na podstawie „Sprawozdania z realizacji działań na rzecz ludzi bezdomnych w województwach w roku 2014 oraz wyników ogólnopolskiego badania liczby osób bezdomnych (21/22 styczeń 2015)”; „Sprawozdania z realizacji działań na rzecz ludzi bezdomnych w województwach w roku 2012 oraz Wyników ogólnopolskiego badania liczby osób bezdomnych (7/8 luty 2013), Ministerstwo Pracy i Polityki Społecznej Departament Pomocy i Integracji Społecznej”.

Rysunek 1. Wyniki ogólnopolskiego badania liczby osób bezdomnych przeprowadzonego wieczorem i w nocy z 8 na 9 lutego 2017 r.



Źródło: Ministerstwo Rodziny Pracy i Polityki Społecznej; www.mpips.gov.pl.

Tabela 2. Wyniki ogólnopolskiego badania liczby osób bezdomnych przeprowadzonego wieczorem i w nocy z 8 na 9 lutego 2017 r., dane dla gminy miasta Szczecin

A. Miejsce przebywania osoby bezdomnej - Placówki		Liczba osób bezdomnych			
Typ placówki		OGÓLEM	w tym:		
			Mężczyźni	Kobiety	Dzieci
1	Noclegownia				
2	Ogrzewalnia				
3	Schronisko dla osób bezdomnych	434	375	52	7
4	Dom dla matek z małoletnimi dziećmi i kobiet w ciąży				
5	Ośrodek interwencji kryzysowej				
6	Specjalistyczny Ośrodek Wsparcia dla ofiar przemocy w rodzinie				
7	Szpitala, hospicja, ZOL-e, inne placówki zdrowia	34	29	5	
8	Zakłady karne, areszty śledcze				
9	Izby wytrzeźwień, pogotowia socjalne	2	2		
10	Inna placówka				
RAZEM:		470 (552)*	406 (462)*	57 (68)*	7 (22)*
B. Miejsce przybywania osoby bezdomnej - Poza placówkami instytucjonalnymi					
	Rodzaj miejsca przebywania osoby bezdomnej	Liczba osób bezdomnych			
		OGÓLEM	w tym:		
			Mężczyźni	Kobiety	Dzieci
11	Pustostany, domki na działkach, altany działkowe	390	251	103	36
12	Miejsca niemieszkalne: na ulicach, klatki schodowe, dworce PKP i PKS, altany śmietnikowe, piwnice itp.	105	93	12	
RAZEM:		495 (624)*	344 (452)*	115 (114)*	36 (58)*
Liczba bezdomnych ogółem:		965 (1 176)*	750 (914)*	172 (182)*	43 (80)*

* Wyniki Ogólnopolskiego badania liczby osób bezdomnych przeprowadzonego w nocy z 21 na 22 stycznia 2015 r. dane dla gminy miasta Szczecin.

Źródło: Opracowanie własne MOPR, 2017.

Łączna liczba osób nie mających możliwości pobytu w lokalu mieszkalnym w mieście Szczecin wyniosła 965, z czego ponad 51,3 % żyje w pustostanach, altanach działkowych, piwnicach,

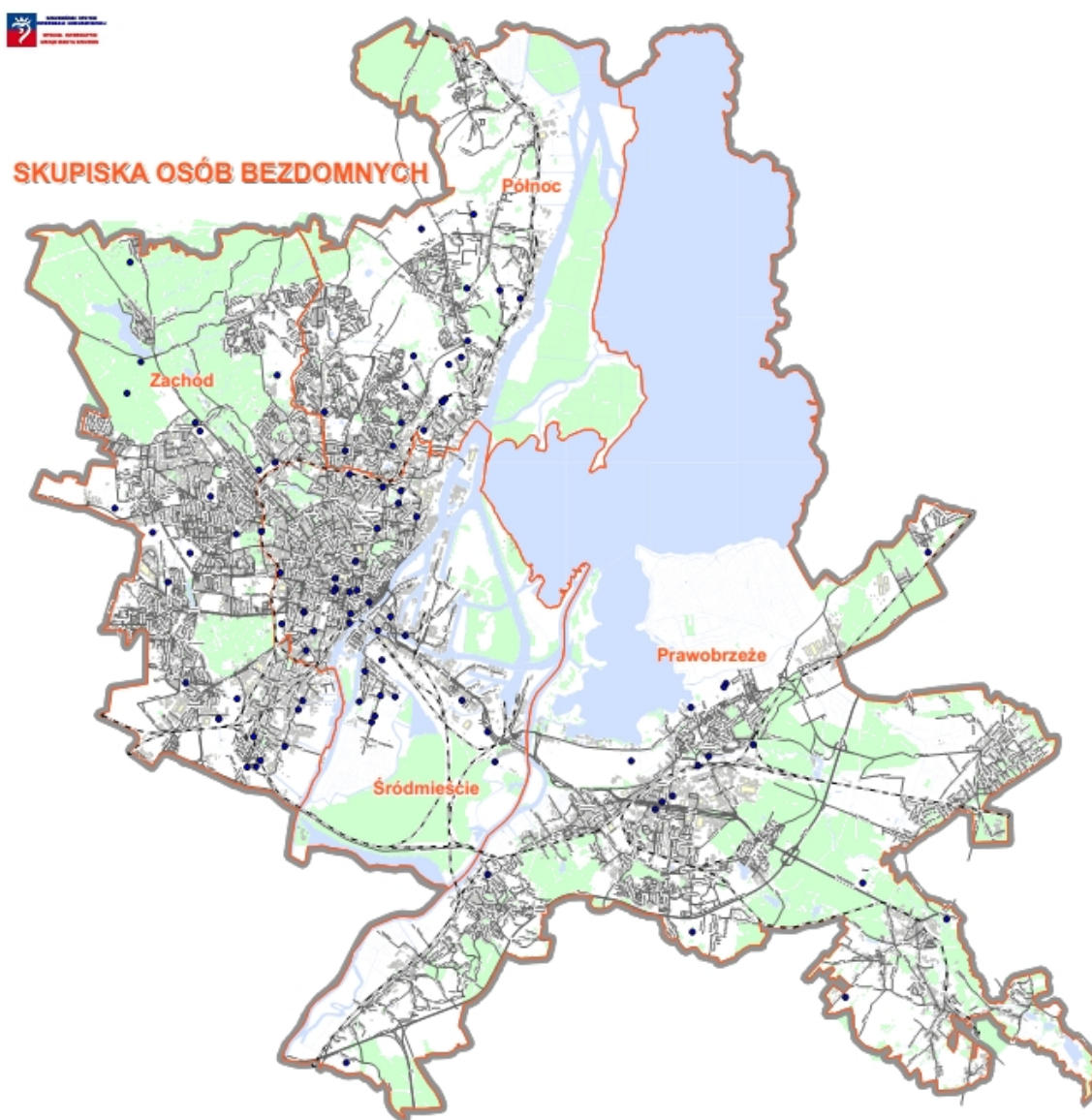
itp. Około 77,7 % osób bezdomnych stanowili mężczyźni, 17,8 % – kobiety a 4,5 % dzieci. Dzieci przebywały w domkach na działkach i w altanach (Tabela nr 2).

Osoby bezdomne stanowią wyjątkowo trudną do współpracy grupę, pozbawioną praktycznie wszelkich dóbr i własności, często z wieloletnimi niezdiagnozowanymi i nie leczonymi uzależnieniami, pozbawionych norm moralnych, często chorymi, brudnymi, pod wpływem alkoholu.

Bezdomnym oferowane są różne formy pomocy zmierzające do poprawy warunków życia oraz integracji społecznej i zawodowej - usamodzielnienia i wyprowadzenia z bezdomności (uzyskania pracy, nawiązania kontaktu z rodziną, wyjścia z nałogu).

Pomoc udzielana na rzecz osób bezdomnych na terenie miasta Szczecin ma na celu przede wszystkim zapewnienie tymczasowego schronienia, wyżywienia, niezbędnej odzieży, prawa do świadczeń zdrowotnych przez osoby nieubezpieczone, a także udzielenie wsparcia w odtworzeniu dokumentów tożsamości, w uzyskaniu świadczeń emerytalno-rentowych, uzyskaniu konsultacji lekarskich, a także udzielenie bezpośredniej pomocy finansowej (zasiłki).

Mapa 1. Lokalizacja skupisk osób bezdomnych na terenie Gminy Miasta Szczecin



Źródło: Wydział Informatyki Urzędu Miasta Szczecin, 2017.

Zadania w zakresie pomocy społecznej dla osób bezdomnych w mieście Szczecin realizuje Miejski Ośrodek Pomocy Rodzinie w Szczecinie, w ramach którego funkcjonuje m.in. Dział Pomocy Osobom Bezdomnym, który przy współpracy z innymi komórkami organizacyjnymi MOPR oraz innymi jednostkami samorządu terytorialnego, a także organizacjami pozarządowymi, udziela pomocy i wsparcia osobom i rodzinom bezdomnym lub zagrożonym bezdomnością. Dział Pomocy Osobom Bezdomnym Miejskiego Ośrodka Pomocy Rodzinie terenem działania obejmuje całe miasto Szczecin.

Mapa 2. Lokalizacja Jednostek Pomocy Społecznej na terenie miasta Szczecina



Źródło: Wydział Informatyki Urzędu Miasta Szczecin, 2017.

3.1 Pogotowie Zimowe dla Osób Bezdomnych

Zima jest okresem najtrudniejszej i wzmożonej pracy na rzecz osób bezdomnych. W sezonie zimowym (czyli od 01 listopada do 31 marca), podejmowane są szczególnie intensywne działania mające na celu zlokalizowanie koczowisk, w których przebywają osoby bezdomne, identyfikację tych osób oraz udzielenie im wsparcia i możliwie kompleksowej pomocy. Koordynatorem działań podczas Pogotowia Zimowego (PZ) jest Dział Pomocy Osobom Bezdomnym Miejskiego Ośrodka Pomocy Rodzinie. Funkcję PZ pełni Schronisko dla bezdomnych kobiet i mężczyzn przy ul. Zamkniętej 5 w Szczecinie prowadzone przez Stowarzyszenie „Feniks”. Pogotowie zimowe jako dodatkowa forma wsparcia funkcjonuje przez całą dobę w okresie od 1 listopada do 31 marca. Ponadto gwarantuje gotowość do przyjęcia w tym okresie osób zagrożonych zamarznięciem, dyżury przy całodobowym telefonie alarmowym i współpracę w podejmowaniu interwencji z innymi służbami, w tym zapewnienie w razie potrzeby przewozu osób bezdomnych. Procedury dotyczące pomocy osobom bezdomnym w okresie zimy określa Załącznik 1 do niniejszego Programu.

Pracownicy Działu Pomocy Osobom Bezdomnym MOPR¹, wspólnie z przedstawicielami Policji, Straży Miejskiej i schronisk dla bezdomnych w ramach „Akcja Zima” monitorują pustostany, ogrody działkowe, opuszczone altany, bunkry i okolice węzłów ciepłowniczych. Nawiązując kontakt z osobami bezdomnymi, informują m.in. o możliwości skorzystania ze schronisk wraz z podaniem ich adresów, oferują pomoc w formie gorącego posiłku w barze, czy w przypadku posiadania pieców – opału.

W latach 2013/2014 w ramach Akcji Zima zrealizowanych zostało 28 wyjazdów pracowników socjalnych z Policją i 46 dodatkowych wyjazdów ze Strażą Miejską w celach interwencyjnych. Podczas wspólnych wyjazdów dokonano wizyt w 392 środowiskach osób bezdomnych. W trakcie Akcji Zima 2014/2015 zrealizowanych zostało 25 wyjazdów. Pracownicy MOPR wspólnie ze Strażą Miejską podjęli 53 dodatkowe wyjazdy interwencyjne. Podczas wspólnych wyjazdów dokonano wizyt w 385 środowiskach osób bezdomnych.²

3.2 Współpraca z innymi gminami

Z danych statystycznych MOPR Działu Pomocy Osobom Bezdomnym w Szczecinie wynika, że w roku 2013 przekazano zawiadomieniem 189 spraw do innych gmin; kolejno w roku 2014 spraw takich było 229. W 2015 roku przesłanie dokumentów dotyczących spraw z zakresu pomocy społecznej do organu właściwego czyli organu pomocy społecznej gminy ostatniego stałego zameldowania nastąpiło w 196 przypadkach.³ Sprawy dotyczyły osób bezdomnych, które przebywały na terenie miasta Szczecina przez dłuższy czas, wybierając nasze miasto jako swoje centrum spraw życiowych, bądź też przebywały tu z różnych powodów czasowo, zatrzymując się na krótszy okres czasu. W 2016 roku takich spraw było 104.

3.3 Organizacje pozarządowe - rola, zadania, finansowanie

Prowadzenie placówek dla osób bezdomnych Miasto Szczecin zleca organizacjom pozarządowym, otrzymującym dotacje z budżetu Miasta. Wysokość środków finansowych przekazanych organizacjom z przeznaczeniem na zapewnienie schronienia i rehabilitację społeczną osób bezdomnych wyniosła⁴:

w 2013 r. kwota 1 662 100 PLN

w 2014 r. kwota 1 541 998 PLN

w 2015 r. kwota 1 660 000 PLN

w 2016 r. kwota 1 830 000 PLN.

Tabela 3. Liczba miejsc w poszczególnych podmiotach zarezerwowana do dyspozycji systemu pomocy społecznej Miasta Szczecin w okresie 2014-2017

Schronisko	liczba miejsc	2014 r.	2015 r.	2016 r.	2017 r.
Stowarzyszenie "FENIKS" Schronisko dla bezdomnych kobiet i mężczyzn, ul. Zamknięta 5, Szczecin	całoroczne	90	90	90	90
	razem z okresem zimowym (01.11.-31.03.)	180	180	180	180
Caritas Archidiecezji Szczecińsko-Kamieńskiej	całoroczne	155	155	155	155
	razem z okresem zimowym (01.11.-31.03.)	205	205	205	205
w ty m:	Schronisko dla bezdomnych mężczyzn, ul. Strzałowska 24, Szczecin (30 – okres zimowy)				
	Schronisko dla kobiet (w tym matek z dziećmi), ul. Piaseczna 4, Szczecin (45 – okres zimowy)				
	Schronisko dla mężczyzn, ul. Nehringa 14, Szczecin (100 – okres zimowy)				
	Schronisko dla mężczyzn, ul. Racibora 62, Szczecin (30 - okres zimowy)				
Polski Komitet Pomocy Społecznej Schronisko dla bezdomnych mężczyzn "Wilga", ul. Tczewska 32, Szczecin	całoroczne	45	45	45	45
	razem z okresem zimowym (01.11.-31.03.)	55	55	55	55
Szczecińskie Stowarzyszenie "Złoty Wiek" Schronisko dla Bezdomnych ul. Hryniewieckiego 9, Szczecin	całoroczne	60	65	85	85
	razem z okresem zimowym (01.11.-31.03.)	60	65	85	85
Łącznie	całoroczne	350	355	375	375
	Razem z okresem zimowym (01.11.-31.03.)	500	505	525	525

Źródło: dane MOPR

Ogółem w latach 2014-2016 w mieście Szczecinie było do dyspozycji rocznej od 350 miejsc w schroniskach, przy czym w okresie zimowym liczba ta była zwiększana do 525 miejsc. Na terenie miasta Szczecin funkcjonuje 8 schronisk w tym:

- jedno niefinansowane z budżetu Miasta (Schronisko dla Bezdomnych Mężczyzn, prowadzone przez Siostry Misjonarki Miłości Matki Teresy z Kalkuty. Do ww. schroniska nie są wydawane skierowania z Działu pomocy osobom bezdomnym. W placówce przebywają głównie mężczyźni z poza Szczecina)
- jedno przeznaczone dla kobiet i matek z dziećmi
- jedno przeznaczone dla osób bezdomnych o szczególnych potrzebach (funkcjonuje od 2013r).

Brakuje natomiast placówek typu noclegownia i ogrzewalnia. Schroniska, oprócz świadczenia usług w formie udzielenia schronienia, zobowiązane są również do realizacji innych zadań polegających m.in. na aktywizacji zawodowej, pomocy w znalezieniu zatrudnienia, profilaktyki uzależnień, organizacji grup terapeutycznych, prowadzeniu pracy socjalnej, tworzenia indywidualnych programów wychodzenia z bezdomności.¹

Dział Pomocy Osobom Bezdomnym MOPR w latach:

- 2014 - wydał 686 skierowań do schronisk,
- 2015 - wydał 642 skierowania do schronisk
- 2016 - wydał 676 skierowań do schronisk.

3.4 Struktura rodzin bezdomnych

Wśród korzystających z Działu Pomocy Osobom Bezdomnym MOPR zdecydowaną większość stanowią jednoosobowe gospodarstwa domowe. Osoby samotne w 2015 r. to ponad 90 % wszystkich bezdomnych rodzin. Dokładne dane przedstawia Tabela 4. Wśród typów rodzin wieloosobowych dominują rodziny składające się z 2 osób, które w 2015 roku stanowiły około 5 % ogółu bezdomnych korzystających z pomocy MOPR. Obserwuje się spadek liczby bezdomnych osób i rodzin.

Tabela 4. Typy rodzin bezdomnych objętych pomocą MOPR w latach 2013-2016

Liczba osób w rodzinie	2013 r.		2014 r.		2015 r.		2016 r.	
	Liczba rodzin	Liczba osób w rodzinach	Liczba rodzin	Liczba osób w rodzinach	Liczba rodzin	Liczba osób w rodzinach	Liczba rodzin	Liczba osób w rodzinach
1	1 114	1 114	1 097	1 097	1 065	1 065	1 023	1 023
2	68	136	65	130	53	106	48	96
3	42	126	31	93	16	48	20	60
4	23	92	13	52	10	40	10	40
5	12	60	9	45	4	20	3	15
6 i więcej	0	0	3	21	4	26	4	27
RAZEM:	1 259	1 528	1 218	1 438	1 152	1 305	1 108	1 261

Źródło: dane MOPR opracowanie na podstawie własnych Sprawozdań MPiPS-03 sporządzanych w latach 2013-2016.

W populacji szczecińskich bezdomnych zmniejszeniu ulega również udział rodzin z dziećmi. Wśród nich przeważają te, które wychowują jedno dziecko. W 2013 roku było ich 49. Po upływie trzech lat ich liczba zmniejszyła się do 28 (Tabela nr 5). W latach 2014 i 2015 oraz 2016 odnotowano rodziny z 4 i 5 dziećmi. Pomimo, że bezdomność rodzin jest zdecydowanie rzadszym zjawiskiem niż bezdomność osób samotnie gospodarujących, to jej skutki mogą być bardziej dotkliwe. Rodziny, które od lat funkcjonują w bezdomności, utrwalają wypracowany model adaptacyjny, tym samym w procesie socjalizacji przekazują go w formie wzorów zachowań swoim dzieciom.

Tabela 5. Bezdomne rodziny z dziećmi objęte pomocą MOPR w latach 2013-2016

Rodziny z dziećmi o liczbie dzieci	2013		2014		2015		2016	
	Liczba rodzin	Liczba osób w rodzinach	Liczba rodzin	Liczba osób w rodzinach	Liczba rodzin	Liczba osób w rodzinach	Liczba rodzin	Liczba osób w rodzinach
1	49	125	43	101	26	59	28	66
2	35	125	25	91	15	50	19	68
3	15	70	11	51	8	38	4	19
4	0	0	1	8	2	13	2	14
5	0	0	1	7	1	7	1	7
RAZEM	99	320	81	258	52	167	54	174

Źródło: dane MOPR opracowanie na podstawie własnych Sprawozdań MPiPS-03-R sporządzanych w latach 2013-2016.

3.5 Asystentura w rodzinie z problemem bezdomności

Z bezdomnymi rodzinami przeżywającymi trudności w pełnieniu ról opiekuńczych i wychowawczych współpracują asystenci rodziny, którzy pomagają w przezwyciężaniu trudności związanych z opieką i wychowaniem dzieci. Zadaniem asystenta jest ułatwienie rodzicom wypełnianie ról społecznych, tak aby rodzina mogła prawidłowo funkcjonować. Zadaniem asystenta jest również podejmowanie wszelkich działań zapobiegających umieszczeniu dzieci poza rodziną, tj. w placówkach lub w rodzinach zastępczych. W przypadku gdy dzieci znajdują się już w systemie pieczy zastępczej, rolą asystenta jest podejmowanie czynności na rzecz jak najszybszego ich powrotu do rodziny biologicznej.

Tabela 6. Liczba bezdomnych rodzin objętych wsparciem asystenta rodziny w latach 2013-2016

Rok	Liczba rodzin	Liczba rodzin, z którymi zakończono pracę ze względu na:			
		Osiągnięcie celów	Zaprzestanie współpracy przez rodzinę	Brak efektów	Zmianę metody pracy (utrata statusu rodziny bezdomnej)
2013	56	6	6	5	11
2014	32	2	5	4	4
2015	32	7	0	0	5
2016	30	3	1	0	3

Źródło: dane MOPR opracowanie na podstawie własnych Sprawozdań MPiPS -03 sporządzanych w latach 2013-2016

Asystent rodziny pracuje z rodziną w oparciu o plan pracy z rodziną, a współpraca ma charakter długofalowy. Kontakt rodziców z asystentem rodziny w głównej mierze dotyczy problemów socjalnych (np. pomoc w wyrobieniu dokumentów, realizacja zaległych i bieżących spraw urzędowych, pomoc w zorganizowaniu wizyt lekarskich), kształtowania kompetencji rodziców w zakresie: prowadzenia gospodarstwa domowego, wychowania i opieki, dbania o zdrowie, a także reintegracji społecznej (np. motywowanie do podnoszenia kwalifikacji zawodowych, kontynuowania nauki, poszukiwania pracy, motywowania do aktywnego uczestnictwa w życiu szkolnym dziecka).

3.6 Rodzaje i zakresy pomocy osobom bezdomnym

W latach 2013–2016 najczęstszymi powodami udzielenia pomocy i wsparcia dla bezdomnych osób i rodzin w Szczecinie były: ubóstwo, bezrobocie, niepełnosprawność, długotrwała lub ciężka choroba, alkoholizm, a także trudności w przystosowaniu do życia osób opuszczających zakłady karne.

Tabela 7. Powody przyznania pomocy bezdomnym osobom i rodzinom korzystającym z pomocy MOPR w latach 2013-2016

Powody przyznania pomocy	2013		2014		2015.		2016	
	Liczba rodzin	Liczba osób w rodzinach	Liczba rodzin	Liczba osób w rodzinach	Liczba rodzin	Liczba osób w rodzinach	Liczba rodzin	Liczba osób w rodzinach
Ubóstwo	1 047	1 252	979	1 136	941	1 057	888	991
Sieroctwo	4	4	7	8	6	8	3	4
Bezdomność	1 047	1 241	995	1 094	904	1 028	841	953
Potrzeba ochrony macierzyństwa	16	48	16	49	11	38	8	27
Bezrobocie	655	832	617	748	591	689	512	590
Niepełnosprawność	286	311	281	307	257	277	255	271
Długotrwała lub ciężka choroba	187	199	213	225	234	249	275	288
Bezradność w sprawach opiekuńczo-wychowawczych i prowadzeniu gospodarstwa domowego	54	150	42	116	28	77	19	52
Przemoc w rodzinie	4	7	11	29	9	25	7	20
Alkoholizm	54	63	69	75	60	62	51	53
Narkomania	9	11	9	9	8	9	8	9
Trudności w przystosowaniu się po zwolnieniu z zakładu karnego	58	66	59	59	58	58	54	54
Zdarzenie losowe	7	11	7	9	7	7	7	9
Sytuacja kryzysowa	6	14	6	11	4	4	4	6

Źródło: dane MOPR opracowanie na podstawie własnych Sprawozdań MPiPS -03 sporządzanych w latach 2013-2016. (*liczby nie sumują się, jedna rodzina może być ujęta kilka razy).

Każda z wymienionych przyczyn utrzymuje się każdego roku w tym samym układzie hierarchicznym. Od 2013 roku widoczny jest spadek udzielanej pomocy ze względu na bezradność w sprawach opiekuńczo-wychowawczych i prowadzeniu gospodarstwa domowego oraz bezrobocia.

Znaczący odsetek bezdomnych korzystających z pomocy społecznej to osoby niepełnosprawne i przewlekle chore. Jest to głównie efekt niehigienicznego trybu życia oraz zmian demograficznych, związanych z procesem starzenia się.

Osoby bezdomne korzystają z pomocy w formie pieniężnej i niepieniężnej. Najczęściej wnioskowanymi formami finansowymi są: zasiłek stały, zasiłek okresowy, zasiłek celowy. Pomoc przyznawana jest na podstawie decyzji administracyjnej, po wcześniej przeprowadzonym przez pracownika socjalnego rodzinnym wywiadzie środowiskowym w miejscu pobytu osoby bezdomnej. Praca socjalna świadczona jest na rzecz poprawy funkcjonowania osób i rodzin w ich środowisku społecznym, bez względu na posiadany dochód.

Tabela 8. Udzielone świadczenia osobom bezdomnym w latach 2013-2016 - zadania własne gminy

Świadczenia	2013		2014 .		2015 .		2016	
	Liczba osób wg decyzji	Kwota świadczeń (PLN)	Liczba osób wg decyzji	Kwota świadczeń (PLN)	Liczba osób wg decyzji	Kwota świadczeń (PLN)	Liczba osób wg decyzji	Kwota świadczeń (PLN)
Zasiłek stały	388	1 799 399	386	1 801 295	380	1 840 305	389	2 124 270
Zasiłek okresowy	382	616 014	404	630 075	361	600 450	326	544 464
Zasiłek celowy w tym specjalny zasiłek celowy	971	708 118	941	753 277	907	718 485	817	664 832
Posiłek	722	734 555	645	721 666	662	764 702	594	669 023
w tym dla dzieci	72	48 179	68	43 398	57	33 379	38	24 876
Usługi opiekuńcze	18	44 002	8	61 624	10	68 663	9	65 833

Źródło: dane MOPR opracowanie na podstawie własnych Sprawozdań MPiPS -03 sporządzanych w latach 2013-2016.

Zmniejszająca się liczba osób bezdomnych ma swoje widoczne odzwierciedlenie w spadku przyznawanych świadczeniach finansowych w formie zasiłku okresowego i celowego. Obserwowany wzrost w zakresie wypłaty zasiłków stałych wynika z podwyższenia kryterium dochodowego oraz zwiększenia liczby osób uprawnionych.

Do większości świadczeń z pomocy społecznej osoba bezdomna musi spełniać kryterium dochodowe na podstawie ustawy z dnia 12 marca 2004 r. o pomocy społecznej (Dz. U. 2016 r. poz. 930 ze zm.). Pomoc finansowa może mieć charakter :

- obligatoryjny, w postaci zasiłku stałego lub zasiłku okresowego
- fakultatywny, w postaci zasiłku celowego lub zasiłku celowego specjalnego.

Osobom bezdomnym i innym osobom niemającym dochodu oraz możliwości uzyskania świadczeń na podstawie przepisów o świadczeniach opieki zdrowotnej finansowanych ze środków publicznych może być przyznany zasiłek celowy na pokrycie części lub całości wydatków na świadczenia zdrowotne.

a) Bilet kredytowany

Osobom bezdomnym udziela się pomocy w formie biletu kredytowanego, który jest rodzajem zasiłku celowego w formie niepieniężnej. Może być przyznany osobom bez dochodu lub z bardzo niskim dochodem, które muszą udać się do innej miejscowości celem załatwienia ważnych spraw rodzinnych lub urzędowych w celu powrotu do miejsca ostatniego zameldowania.

b) Bony żywnościowe i towarowe

W MOPR w Szczecinie wprowadzono pomoc w formie papierowych bonów żywnościowych na zakup artykułów spożywczych, bonów towarowych na artykuły przemysłowe, w tym: na odzież, obuwie, chemię gospodarczą; bonów towarowych na zakup opału tj. węgla lub koksu, które mogą być realizowane w wybranych placówkach handlowych i punktach oferujących do sprzedaży opału. Jest to jedna z form zapobieganiu marnotrawieniu środków finansowych na używki. Na każdym bonie

umieszczono klauzula z treścią o zakazie sprzedaży napojów alkoholowych i wyrobów tytoniowych, a także nadruk informujący o wartości nominalnej bonu i rodzaju bonu.

c) Program Operacyjny Pomoc Żywnościowa 2014 – 2020

W ramach realizowanego w Polsce Programu Operacyjnego Pomoc Żywnościowa 2014- 2020, współfinansowanego ze środków Europejskiego Funduszu Pomocy Najbardziej Potrzebującym, którego głównym celem jest udzielenie wsparcia osobom doświadczającym najgłębszych form ubóstwa, udostępniana jest pomoc żywnościowa. Uprawnienia do korzystania z pomocy żywnościowej mają osoby i rodziny znajdujące się w trudnej sytuacji życiowej, których dochód nie przekracza 150% kryterium dochodowego. W Szczecinie dystrybucją żywności zajmowały się w ramach „Podprogramu 2015: Polski Komitet Pomocy Społecznej, Szczecińskie Stowarzyszenie „Złoty Wiek” oraz Kościół Ewangelicznych Chrześcijan. Łącznie MOPR zakwalifikował i wydał skierowania dla **195** osób bezdomnych. W ramach „Podprogramu 2016” dystrybucją zajmowały się: Polski Komitet Pomocy Społecznej, Kościół Ewangelicznych Chrześcijan, oraz Caritas Archidiecezji Szczecińsko – Kamieńskiej. Łącznie MOPR zakwalifikował i wydał skierowania dla **90** osób bezdomnych.

d) Utrzymanie higieny osobistej - świadczenia rzeczowe

Pomoc osobom bezdomnym w utrzymaniu czystości i higieny osobistej zapewniane jest poprzez prowadzenie punktu socjalnego – łaźni i magazynu odzieżowego. Zadanie realizuje Zachodniopomorski Oddział Okręgowy Polskiego Czerwonego Krzyża w Szczecinie. Z łaźni w 2016 r. skorzystały 123 osoby/1529 razy, a z magazynu odzieżowego 237 osób/1175 razy.¹ W 2015 r. Pracownicy Działu Pomocy Osobom Bezdomnym MOPR wydali 67, a w 2016 r. - 79 skierowań.² Punkt socjalny (całoroczny) zabezpiecza poza kąpielą, środki higieny osobistej (mydło, szampon, golarki, papier toaletowy, ręczniki itp.). Z magazynu odzieżowego wydano 4.941,94 kg odzieży.³ W 2016 r. przeprowadzono prace remontowo – adaptacyjne części Punktu Socjalnego, dzięki czemu została stworzona poczekalnia i punkt konsultacyjno – doradczy dla osób bezdomnych. Głównym zadaniem Punktu Socjalnego jest poprawa stanu sanitarno-higienicznego osób bezdomnych i zagrożonych wykluczeniem społecznym mieszkańców Szczecina, wypracowanie wśród tych osób potrzeby dbania o własną higienę, co wpływa na zmniejszenie ryzyka rozpowszechniania się różnego rodzaju chorób zakaźnych. Punkt Socjalny składa się z łaźni, magazynu odzieżowego i poczekalni. ZOO PCK prowadzi również wypożyczalnię sprzętu rehabilitacyjnego.

e) Ubezpieczenie zdrowotne

Osobom nieubezpieczonym na podstawie ustawy z dnia 27 sierpnia 2004 r. o świadczeniach opieki zdrowotnej finansowanych ze środków publicznych, przyznaje się prawo do korzystania ze świadczeń opieki zdrowotnej, finansowanych ze środków publicznych, w tym przypadku z budżetu państwa. Dokumentem potwierdzającym prawo do świadczeń opieki zdrowotnej jest decyzja administracyjna poprzedzona rodzinnym wywiadem środowiskowym, przeprowadzonym przez pracownika socjalnego. Zadanie to jest w całości finansowane przez budżet państwa, łącznie z kosztami przeprowadzenia wywiadu środowiskowego i kosztami wystawienia decyzji administracyjnej.

Tabela 9. Liczba postępowań o udzielenie pomocy w formie ubezpieczenia zdrowotnego

Rok	Liczba wywiadów	Ilość decyzji / w tym o umorzeniu postępowania	Przekazanie sprawy do gminy właściwej
2014	117	160/0	14
2015	120	233/0	26
2016	163	441/0	55

Zródło: Materiał własny MOPR.

Wzrost liczby osób bezdomnych wymagających objęcia ubezpieczeniem zdrowotnym jest wynikiem problemu starzenia się i wielochorobowości w środowisku osób bezdomnych.

f) Prewencja gruźlicy

W ramach działań profilaktycznych, głównie w zakresie choroby zakaźnej, jaką jest gruźlica, (która rozwija się, gdy organizm jest słaby, nie ma biologicznych sił do obrony na skutek złych warunków lub niehigienicznego trybu życia), osoby bezdomne kierowane są na bezpłatne prześwietlenia płuc. Wydano 46 skierowań w 2015 r. i 18 skierowań w 2016 r.

3.7 Mieszkalnictwo chronione dla osób bezdomnych

W celu przygotowania osoby lub rodziny bezdomnej do samodzielnego życia i integracji ze społecznością lokalną MOPR dla osób bezdomnych i zagrożonych bezdomnością prowadził w 2012 roku jedno, a w 2013 r. dwa mieszkania chronione. Na koniec 2016 roku łączna liczba mieszkań chronionych pozostających do dyspozycji osób i rodzin bezdomnych wynosiła 4 (Szczegółowe dane zawiera Tabela nr 10).

Zgodnie z ustawą z dnia 12 marca 2004 r. o pomocy społecznej osoby nie ponoszą opłat za pobyt w mieszkaniu chronionym, jeżeli dochód osoby samotnie gospodarującej lub w przypadku rodziny - dochód na osobę w rodzinie, nie przekracza kryterium dochodowego. Pobyt w mieszkaniu chronionym jest czasowy. Zasady funkcjonowania w mieszkaniu chronionym reguluje Regulamin Mieszkań Chronionych.

Tabela Nr 10. Liczba mieszkań chronionych, miejsc i liczba osób bezdomnych i zagrożonych bezdomnością korzystających z mieszkań chronionych w latach 2013-2016

Rok	Liczba mieszkań chronionych	Liczba miejsc	Liczba osób korzystających
2013	2	16	24
2014	4	27	30
2015	4	27	39
2016	4	23	38

Zródło: dane MOPR opracowanie na podstawie własnych Sprawozdań MPiPS -03 sporządzanych w latach 2013-2016.

3.8 Indywidualny Program Wychodzenia z Bezdomności

Osoba bezdomna może zostać objęta indywidualnym programem wychodzenia z bezdomności, polegającym na wspieraniu osoby bezdomnej w rozwiązywaniu jej problemów życiowych, w szczególności rodzinnych i mieszkaniowych, oraz pomocy w uzyskaniu zatrudnienia. Indywidualny program wychodzenia z bezdomności jest opracowywany przez pracownika socjalnego ośrodka pomocy społecznej wraz z osobą bezdomną. Jeżeli osoba bezdomna przebywa w schronisku dla bezdomnych, indywidualny program wychodzenia z bezdomności może być opracowany przez pracownika socjalnego zatrudnionego w danej placówce.¹ Program jest działaniem długofalowym oraz mocno motywującym osobę bezdomną do zmiany stylu życia, przez co daje realną szansę na wyjście z bezdomności. Liczba indywidualnych programów w latach:

- 2013 - 45,
- 2014 - 46,
- 2015 - 34,
- 2016 - 20.

3.9 Pomoc osobom zagrożonym bezdomnością

Polityka mieszkaniowa miasta Szczecina zakłada pomoc gminy osobom o niskich dochodach, chorym, zagrożonym bezdomnością lub opuszczającym placówki opiekuńcze. Gmina Miasto Szczecin co 2 lata przeprowadza nabory osób, którym wynajmie mieszkania. System wyboru osób wskazanych do najmu lokalu oparty jest o punktową ocenę aktualnej sytuacji bytowej osób ubiegających się o mieszkanie. Kryteria punktacji wniosków opierają się o Uchwałę NR XXXVII/1099/14 Rady Miasta Szczecin z dnia 20 stycznia 2014 r. zmieniającą uchwałę w sprawie zasad wynajmowania lokali oraz pomieszczeń tymczasowych wchodzących w skład mieszkaniowego zasobu Gminy Miasta Szczecin².

Kryteria punktacji wniosków o mieszkanie odnoszą się m.in. do faktu bezdomności, pobytu w mieszkaniach chronionych, oceny realizacji programu wychodzenia z bezdomności lub innego programu pomocowego, które potwierdzone są zaświadczeniem wydanym przez Dział Pomocy Osobom Bezdomnym MOPR. Wydane zaświadczenia przez Dział Pomocy Osobom Bezdomnym:

- 2015 r. – 79,
- 2016 r. - 283.

W przypadku ubiegania się o lokal osób i rodzin, które współpracują z pracownikami MOPR (pracownik socjalny, asystent rodziny), aktywnie uczestniczą w działaniach mających na celu rozwiązanie ich problemów życiowych, istnieją realne szanse na uzyskanie lokalu z zasobów gminy. Mniejsze szanse mają osoby, które np. dopuściły się dewastacji czy utracili tytuł do lokalu poprzez wypowiedzenie umowy najmu z tytułu zadłużenia.

Tabela 11. Nabór wniosków oraz wydanych lokali socjalnych i lokali do remontu przez ZBiLK w latach 2012-2016

Nabór	Lokale socjalne			Lokale do remontu		
	2012	2014	2016	2012	2014	2016
Rok naboru	2290	1091	967	2607	1149	1083
Ilość wniosków	2290	1091	967	2607	1149	1083
Wykaz	71	121	w trakcie	363	196	w trakcie
Zasiedlone	53	103	0	252	246	0

Źródło: dane ZBiLK

Najmniejsze szanse na otrzymanie lokalu socjalnego lub do remontu mają samotne, zdrowe i stosunkowo młode osoby. Dla nich przewidziane są działania aktywizujące, mające na celu podjęcie zatrudnienia oraz pozyskanie lokalu mieszkalnego najczęściej w formie wynajmu na wolnym rynku.

a) Program "Odpracuj dług"

Program opiera się na porozumieniu Zarządu Budynków i Lokali Komunalnych, Zarządu Dróg i Transportu Miejskiego oraz Powiatowego Urzędu Pracy. Dłużnicy czynszowi chętni do udziału w programie kierowani się do ZDiTM celem podjęcia pracy polegającej na tzw. robotach interwencyjnych. Środki finansowe na ich zatrudnienie pochodzą z budżetu Powiatowego Urzędu Pracy. Program jest skierowany do bezrobotnych najemców i użytkowników lokali komunalnych, którzy zalegają z opłatami za ich użytkowanie. Około 2,5 tysiąca gospodarstw domowych, posiadających prawo do lokalu socjalnego oczekuje na realizację wyroku eksmisyjnego. Około 1,5 tys. to mieszkańcy lokali ZBiLK, pozostali to lokatorzy m.in. spółdzielni, PKP, WAM, TBS, właściciele prywatni. Ponad 1300 gospodarstw domowych nie posiada prawa do lokalu socjalnego, co oznacza, że należy im zabezpieczyć pomieszczenie tymczasowe.

Od 1 kwietnia do 31 października komornik może dokonywać eksmisji do pomieszczeń tymczasowych. Do lokali socjalnych eksmisje mogą być wykonywane cały rok. W pierwszej kolejności realizowane są eksmisje osób uciążliwych, oraz stosujących przemoc fizyczną w rodzinach. Zadłużenie mieszkańców lokali komunalnych względem ZBiLK wynosi około 168 mln PLN. W roku 2015 zrealizowano 310 wyroków eksmisyjnych.¹ W wyniku realizacji wyroków o wydanie i opróżnienie lokali mieszkalnych, wydano osobom eksmitowanym 6 skierowań w 2015 r. oraz 6 skierowań w 2016 r. do schronisk dla bezdomnych.² Użytkownicy mieszkań mający kłopoty finansowe mogą dokonać zamiany lokalu na inny - mniejszy, o niższych kosztach utrzymania.

b) Dodatki mieszkaniowe

Zasady i tryb przyznawania, ustalania oraz wypłaty dodatków mieszkaniowych reguluje Ustawa o dodatkach mieszkaniowych z dnia 21 czerwca 2001 r., która określa komu przysługuje dodatek mieszkaniowy, wyznacza warunki konieczne tj.: tytuł prawny, kryterium dochodowe i normatywną powierzchnię lokalu mieszkalnego w przeliczeniu na liczbę członków gospodarstwa domowego. Realizacja zadania znajduje się w kompetencji Referatu Dodatków Mieszkaniowych Szczecińskiego Centrum Świadczeń.

c) Aktywizacja zawodowa

W przypadku bezrobocia oraz innych problemów towarzyszących bezdomności (uzależnienia, choroba) trudno jest jednoznacznie wskazać problem pierwotny i problem wtórny. Mówi się o triadzie problemów prowadzących do bezdomności: choroba lub uzależnienie, utrata pracy, a w rezultacie utrata dochodów. Dlatego też, ważnym elementem pomocy osobom zagrożonym bezdomnością i bezdomnym jest powrót na otwarty rynek pracy. MOPR współpracuje z Powiatowym Urzędem Pracy w zakresie upowszechniania ofert pracodawców oraz informacji o wolnych miejscach pracy, usługach poradnictwa zawodowego, szkoleniach oraz realizowanych programach aktywizacyjnych.

d) Centrum Integracji Społecznej

Działalność Centrum Integracji Społecznej określa ustawa z dnia 13 czerwca 2003r. o zatrudnieniu socjalnym, która odnosi się w szczególności do: bezdomnych realizujących indywidualny program wychodzenia z bezdomności, uzależnionych od alkoholu, narkotyków lub innych środków psychoaktywnych, chorych psychicznie, długotrwale bezrobotnych, zwalnianych z zakładów karnych, mających trudności w integracji ze środowiskiem, uchodźców realizujących indywidualny program integracji, osób niepełnosprawnych. Centrum Integracji Społecznej realizuje reintegrację zawodową i społeczną przez następujące usługi: ¹

- kształcenie umiejętności pozwalających na pełnienie ról społecznych i osiągnięcie pozycji społecznych dostępnymi osobom niepodlegającym wykluczeniu społecznemu;
- nabywanie umiejętności zawodowych oraz przyuczenie do zawodu, przekwalifikowanie lub podwyższanie kwalifikacji zawodowych;
- naukę planowania życia i zaspokajania potrzeb własnym staraniem, zwłaszcza przez możliwość osiągnięcia własnych dochodów przez zatrudnienie lub działalność gospodarczą;
- uczenie umiejętności racjonalnego gospodarowania posiadanymi środkami pieniężnymi.

Osoby bezdomne, motywowane do uczestnictwa w zajęciach prowadzonych przez Centrum, zostają tam skierowane przez Dział Pomocy Osobom Bezdomnym MOPR po zaopiniowaniu wniosku przez pracownika socjalnego. Uczestnik zajęć podpisuje indywidualny program zatrudnienia socjalnego. Udział w Programie trwa 12 miesięcy i może być przedłużone o kolejnych 6 miesięcy. Uczestnicy CIS² otrzymują świadczenie integracyjne w wysokości zasiłku dla bezrobotnych, opłacane mają składki emerytalne i rentowe. Liczba osób bezdomnych skierowanych przez MOPR do uczestnictwa w zajęciach CIS wynosiła:

- 11 w 2014 roku;
- 9 w 2015 roku;
- 18 w 2016 roku.

Pomoc w postaci składki zdrowotnej otrzymało:

- w 2014 roku 10 osób;
- w 2015 roku 10 osób;
- w 2016 roku 17 osób.

e) Gminna Komisja Rozwiązywania Problemów Alkoholowych

Komisja pełni istotną rolę w inicjowaniu, motywowaniu i monitorowaniu działań związanych z edukacją i profilaktyką rozwiązywania problemów alkoholowych w mieście. Działa w oparciu o przepisy ustawy z dnia 26 października 1982 r. o wychowaniu w trzeźwości i przeciwdziałaniu alkoholizmowi.

Do kompetencji Komisji należą również zadania wynikające z:

- Ustawy z dnia 29 lipca 2005 r. o przeciwdziałaniu narkomanii,
- Ustawy z dnia 24 kwietnia 2015 r. o zmianie Ustawy o przeciwdziałaniu narkomanii oraz niektórych innych ustaw,
- Ustawy z dnia 29 lipca 2005 r. o przeciwdziałaniu przemocy w rodzinie.

Komisja uprawniona jest m.in. do:

- przyjmowania wniosków o zastosowanie leczenia lub objęcie terapią,
- motywowania i zobowiązania do podjęcia leczenia odwykowego,
- kierowania do biegłych w przedmiocie orzekania o uzależnieniu,
- kierowania spraw do sądu o wydanie orzeczenia o zastosowaniu wobec osób uzależnionych obowiązku poddania się leczeniu w zakładzie lecznictwa odwykowego,
- kierowanie osób uzależnionych i uwikłanych w przemoc domową do specjalistów i instytucji świadczących usługi specjalistycznej.

W strukturze Miejskiego Ośrodka Pomocy Rodzinie w Szczecinie funkcjonują Punkty konsultacyjne ds. uzależnień i przemocy w rodzinie, do których należy:

- prowadzenie działalności informacyjnej i edukacyjnej w zakresie profilaktyki i rozwiązywania problemów uzależnień i przemocy w rodzinie
- udzielanie osobom i rodzinom konsultacji oraz porad terapeutycznych, socjalnych i profilaktycznych w sprawach uzależnień i przemocy
- motywowanie osób współuzależnionych do ewentualnego podjęcia psychoterapii w zakładach leczenia odwykowego
- wspomaganie osób pijących ryzykownie i szkodliwie w podjęciu decyzji w sprawie zmiany szkodliwego wzoru picia
- motywowanie osób uzależnionych od alkoholu do podjęcia leczenia odwykowego oraz psychoterapii w zakładach leczenia odwykowego
- udzielanie wsparcia osobom po zakończonej psychoterapii poprzez rozmowy podtrzymujące lub udział w grupach wsparcia
- inicjowanie interwencji w przypadku rozpoznania zjawiska przemocy w rodzinie poprzez udzielenie stosownego wsparcia i informacji o możliwościach uzyskania pomocy i powstrzymania przemocy
- gromadzenie aktualnych informacji o miejscach pomocy oraz kompetencjach służb i instytucji z terenu gminy, zajmujących się systemową pomocą dla rodziny
- współdziałanie z innymi podmiotami zajmującymi się rozwiązywaniem problemów uzależnień oraz przeciwdziałaniem przemocy w rodzinie.

f) Leczenie i terapia uzależnień

Osoby uzależnione mają możliwość skorzystania z szerokiej oferty skierowanej do osób uzależnionych. Pomoc w Szczecinie w zakresie leczenia, terapii uzależnień i współuzależnień osoby bezdomne mogą uzyskać m.in. w:

- Poradni Profilaktyki i Terapii Uzależnień "Monar" ul. Małkowskiego 9/2, Szczecin;
- SP ZOZ Ośrodek Terapii Uzależnień od Alkoholu, ul. Ostrowska 7, Szczecin;
- Centrum Psychiatryczne, ul. Żołnierska 55, Szczecin;
- WOMP-ZCLiP, 3-go Maja 25-27, Szczecin.

g) Współpraca z wymiarem sprawiedliwości

Dział Pomocy Osobom Bezdomnym MOPR współpracuje z Aresztem Śledczym w Szczecinie przy ul. Kaszubskiej 28, uczestnicząc w cyklicznych spotkaniach informacyjnych z osadzonymi, zainteresowanymi zakresem usług świadczonych na rzecz osób opuszczających jednostkę penitencjarną oraz rodzin osób odbywających karę pozbawienia wolności. Spotkania odbywają się w Areszcie Śledczym. Uczestniczą w nich również przedstawiciele Kuratorów Sądowych oraz Powiatowego Urzędu Pracy w Szczecinie.

3.10 BADANIA ANKIETOWE

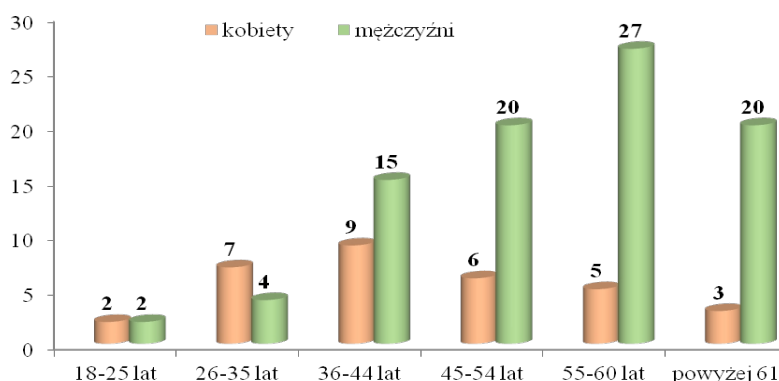
W celu przygotowania rzetelnej diagnozy dotyczącej funkcjonowania osób z problemem bezdomności Dział Pomocy Osobom Bezdomnym MOPR przeprowadził 120 ankiet z osobami bezdomnymi, wśród których było **88** mężczyzn i **32** kobiety.

Tabela 12. Osoby bezdomne biorące udział w badaniach ankietowych z podziałem na płeć i wiek

Płeć	Przedział wiekowy						Ogółem
	18-25 lat	26-35 lat	36-44 lat	45-54 lat	55-60 lat	powyżej 61	
Kobiety	2	7	9	6	5	3	32
Mężczyźni	2	4	15	20	27	20	88
Ogółem	4	11	24	26	32	23	120

Źródło: badania własne MOPR

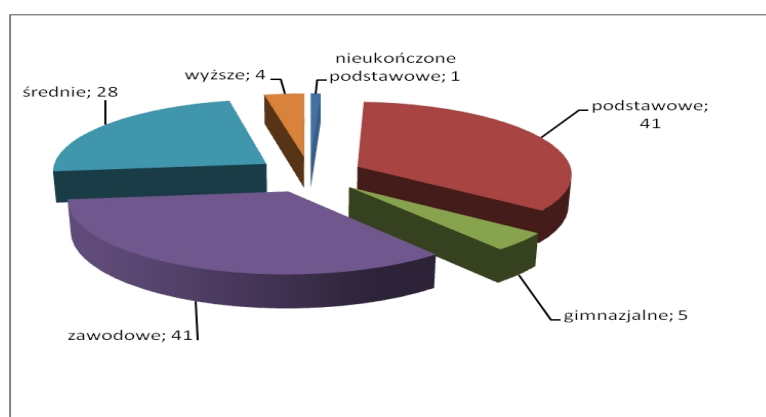
Rysunek 5. Osoby bezdomne biorące udział w badaniach ankietowych z podziałem na płeć i wiek



Źródło: badania własne MOPR

Biorąc pod uwagę ogólną liczbę osób bezdomnych poddanych badaniu stwierdzić należy, że w głównej mierze są to mężczyźni w wieku 45-60 lat, z przewagą 55-60 lat.

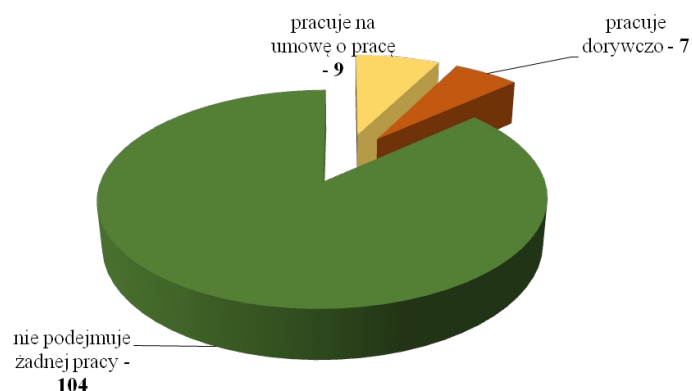
Rysunek 6. Wykształcenie osób ankietowanych



Źródło: badania własne MOPR

Spośród 120 ankietowanych osób bezdomnych 34,2% osób posiada wykształcenie podstawowe i tyle samo wykazuje wykształcenie zawodowe. 23,3% osób uzyskało wykształcenie średnie, a zaledwie 3,3% wyższe.

Rysunek 7. Sytuacja zawodowa osób ankietowanych



Źródło: badania własne MOPR

Przeprowadzone badania wskazują, że aż 86,6% ze 120 badanych bezdomnych trwa w bezrobociu. Jako powody braku podejmowania stałej pracy zarobkowej ankietowani najczęściej wskazywali:

- zły stan zdrowia - 52 osoby;
- brak ofert pracy - 41 osób;
- nieodpowiedni wiek - 16 osób;
- 11 osób wskazało inne odpowiedzi (emerytura, konieczność opieki nad członkiem rodziny).

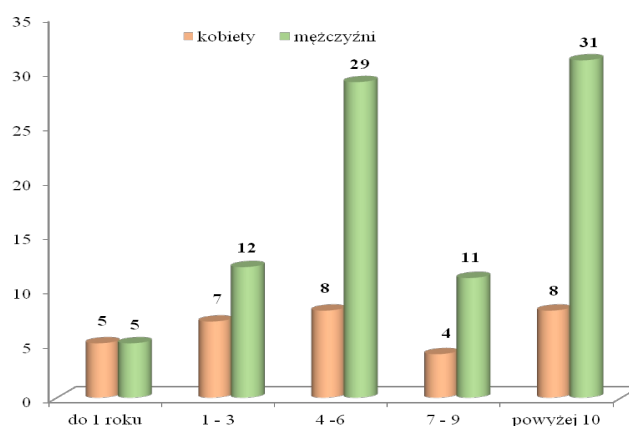
Z systemu zabezpieczenia społecznego korzystało 11 osób bezdomnych, w tym 7 z nich pobierało rentę, 3 osoby otrzymywały emeryturę, a 1 osoba świadczenie rehabilitacyjne.

Tabela 13. Okres pozostawania w bezdomności (w latach) z podziałem na płeć

Płeć	Okres pozostawania w bezdomności w latach					ogółem
	do 1 roku	1-3	4-6	7 - 9	powyżej 10	
Kobiety	5	7	8	4	8	32
Mężczyźni	5	12	29	11	31	88
Ogółem	10	19	37	15	39	120

Źródło: badania własne MOPR

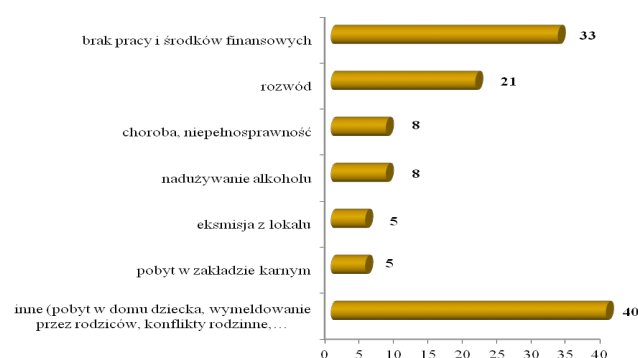
Rysunek 8. Okres pozostawania w bezdomności (w latach), z podziałem na płeć



Źródło: badania własne MOPR.

Liczba osób trwających w bezdomności powyżej 10 lat jest niepokojąco duża. Długotrwała bezdomność sprzyja adaptacji do określonych warunków oraz minimalizacji potrzeb i wiąże się z niechęcią do uczestniczenia w różnych formach aktywizacji zwłaszcza zawodowej. Im krótszy czas osoba jest bezdomną, tym większe szanse na skuteczną i trwałą poprawę sytuacji życiowej, a w konsekwencji wyjście z bezdomności.

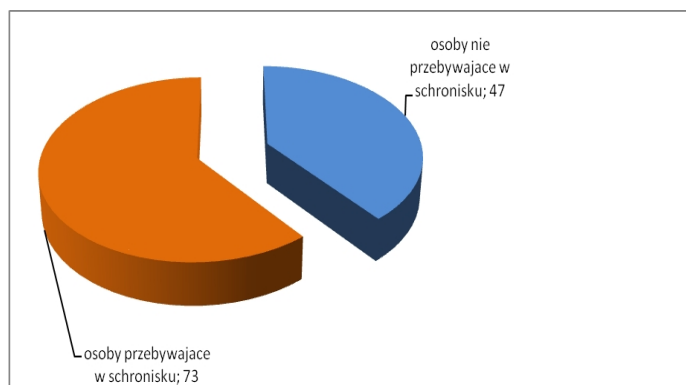
Rysunek 9. Przyczyny bezdomności według osób ankietowanych



Źródło: badania własne MOPR

Wyniki badań wskazujące przyczyny bezdomności potwierdzają wieloproplemowość tego zjawiska społecznego. 27,5% respondentów jako przyczynę swojej bezdomności podało brak środków finansowych, a w odniesieniu do wcześniejszych analiz jest to wynik bezrobocia (Rysunek nr 6). Istotną statystycznie grupą bezdomnych są osoby wskazujące jako przyczynę swojego problemu brak wsparcia rodziny, zwłaszcza pobyt w pieczy zastępczej oraz konflikty i przemoc w rodzinie. Dlatego też wiele działań pomocowych kierowanych jest do usamodzielniających się wychowanków pieczy zastępczej jako prewencja bezdomności.

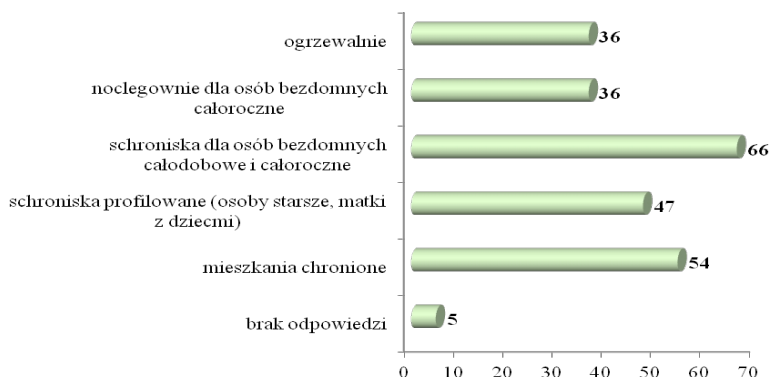
Rysunek 10. Miejsce pobytu osób ankietowanych



Źródło: badania własne MOPR

Większość, bo 68,3 % ankietowanych korzysta z pomocy schronisk dla bezdomnych. Konieczność utworzenia dodatkowych placówek dla osób bezdomnych wskazuje 112 respondentów natomiast 8 osób nie dostrzega takiej potrzeby.

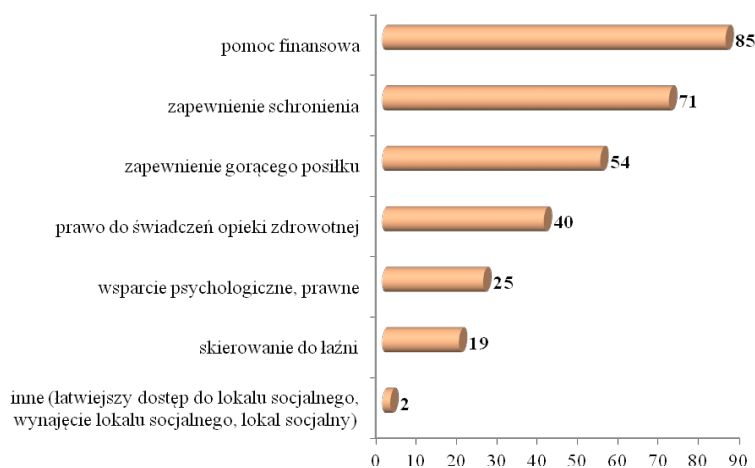
Rysunek Nr 11. Rodzaje placówek jakie powinny być utworzone według osób ankietowanych



Źródło: badania własne MOPR

Największe zapotrzebowanie jest na całodobowe miejsca funkcjonujące w systemie całorocznym typu schronisko (55,0% ankietowanych) oraz mieszkania chronione, które stanowią formę pomocy najbardziej zbliżającą do wyjścia z bezdomności (45,0% respondentów).

Rysunek Nr 12. Oczekiwane rodzaje pomocy



Źródło: badania własne MOPR

Ankietowane osoby bezdomne w głównej mierze oczekują pomocy finansowej (70,8% respondentów), a zaledwie 1,6% respondentów wskazuje potrzebę pomocy w pozyskaniu lokalu mieszkalnego. Szansę na rozwiązanie swojego problemu bezdomności widzi 81 bezdomnych osób, natomiast 39 respondentów nie widzi takiej możliwości; w tej grupie znajdują się osoby długotrwale bezdomne, w większości powyżej 61 roku życia.

3.11 ZOGNISKOWANY WYWIAD GRUPOWY (GRUPY FOKUSOWE)

Działania zmierzające do powstania Miejskiego Programu Przeciwdziałania Bezdomności zostały zapoczątkowane podczas prac nad Strategią Rozwiązywania Problemów Społecznych dla Gminy Miasto Szczecin na lata 2016 - 2020. Wówczas zdefiniowane zostały zasoby, możliwości i potrzeby w tym zakresie przez przedstawicieli organizacji i instytucji działających na rzecz osób bezdomnych w ramach spotkań grup fokusowych.

Kluczowe problemy:

- profilaktyka bezdomności czyli ochrona przed utratą prawa do lokalu w wyniku zadłużenia itd.
- łamanie przez osoby bezdomne regulaminu schronisk
- brak noclegowni i ogrzewalni
- niewystarczająca ilość miejsc w schronisku dla osób o szczególnych potrzebach
- brak streetworkingu
- ograniczone możliwości w zakresie mieszkalnictwa chronionego
- całkowity brak miejsc opieki nad bezdomnymi osobami zaburzonymi i chorymi psychicznie, które nie mają wskazań do hospitalizacji
- brak schronisk dla osób bezdomnych uzależnionych od alkoholu i innych środków psychoaktywnych, które nie podejmują, odmawiają terapii lub ją przerywają.

Wyjaśnienie przyczyn problemów:

- Osoby bezdomne podlegają dokładnie takim samym zmianom demograficznym jak całość populacji miasta Szczecin. Starzenie się i związana z nim wielochorobowość, w kontekście braku dbałości o zdrowie, zwiększa zapotrzebowanie na całodobową opiekę, a nawet pielęgnację przyłóżkową.
- Niechęć do przestrzegania zasad powoduje, że szczególnie w okresie zimowym osoby bezdomne migrują pomiędzy schroniskami, łamiąc obowiązujące w nich regulaminy, zwłaszcza w zakresie

zakazu spożywania alkoholu.

- Brak kompetencji w samodzielnym rozwiązywaniu problemów we wczesnej fazie ich zaistnienia, np.: zadłużenie mieszkaniowe, utrata pracy, konflikty rodzinne.

Rekomendacje:

- Hierarchizacja placówek dla osób bezdomnych w Szczecinie wg przygotowywanych ogólnopolskich standardów, tj.: Ogrzewalnia → Noclegownia → Schronisko
- zwiększenie limitu miejsc w schronisku dla osób o szczególnych potrzebach
- stworzenie punktu konsultacyjnego połączonego z centrum dziennego wsparcia w tym: świetlica, łaźnia, pralnia, punkt wydawania odzieży, punkt wydawania żywności
- wprowadzenie do systemu streetworkingu
- profilaktyka bezdomności – działania wspierające dla osób zagrożonych utratą mieszkania
- zapewnienie miejsc opieki nad bezdomnymi osobami psychicznie chorymi i zaburzonymi
- zapewnienie miejsc opieki nad bezdomnymi osobami uzależnionymi.

Potrzeby:

- poszerzenie infrastruktury wsparcia dla osób bezdomnych
- polepszenie warunków bytowych w schroniskach
- podniesienie poziomu współpracy partnerskiej związanej w wychodzeniem z bezdomności
- wypracowanie lokalnego planu rozwiązywania problemu bezdomności
- większe możliwości motywowania bezdomnych do trzeźwości
- wdrożenie streetworkerów.

Możliwości w odniesieniu do posiadanych zasobów:

- wykorzystanie niezagospodarowanych pomieszczeń, będących w zasobach Miejskiej Izby Wyrzeźwien
- zwiększenie dostępności i zapewnienie ciągłości konsultacji psychologicznych i terapeutycznych
- gotowość niesienia stałej informacji i oferty pomocowej dla osób bezdomnych, nawet jeśli w sposób ciągły odmawiają jej przyjęcia,
- organizowanie cyklicznych akcji informacyjnych podnoszących świadomość społeczną
- podnoszenie kompetencji zawodowych i aktywizacja zawodowa
- zespolenie koordynacji działań na rzecz osób bezdomnych w zakresie współpracy pomiędzy służbami miejskimi a organizacjami pozarządowymi (wspólne lustracje miejsc niemieszkalnych, spotkania, wymiana informacji, szkolenia, konferencje)
- powołanie lokalnej koalicji na rzecz rozwiązywania problemów osób bezdomnych oraz zagrożonych bezdomnością.

WNIOSKI Z DIAGNOZY

Największe szanse na wyjście z bezdomności mają osoby młode, w dobrym stanie zdrowia, które w bezdomności przebywają krótki czas, uczestniczą w aktywnej integracji społecznej, pracują zarobkowo lub posiadają inne źródła dochodu, nie mają długów, głównie zadłużeń alimentacyjnych.

Głównym działaniem jest dążenie do zmiany postaw osób bezdomnych, aktywizowanie ich m.in. w kierunku podjęcia zatrudnienia i usamodzielnienia się, opuszczenia schroniska dla osób bezdomnych, uzyskanie lokalu socjalnego.

Wśród osób bezdomnych zdecydowaną większość stanowią osoby samotne, w większości mężczyźni, bez stałego zatrudnienia, bez dochodu lub z dochodem poniżej ustawowego kryterium dochodowego, korzystający z pomocy społecznej z powodów bezrobocia, długotrwałej choroby, niepełnosprawności, problemu alkoholowego.

Kompetencje zawodowe osób bezdomnych są na niskim poziomie. Przerwa w zatrudnieniu, wykonywaniu zawodu, brak umiejętności poszukiwania pracy, przygotowania do rozmów kwalifikacyjnych utrudniają w sposób znaczący powrót na otwarty rynek pracy.

Widoczny proces starzenia się i niepełnosprawność osób bezdomnych pozwala na stwierdzenie, że w niedługim czasie głównymi odbiorcami pomocy kierowanej do osób bezdomnych staną się niepełnosprawne osoby w podeszłym wieku, wymagające całodobowej opieki.

Istotnym czynnikiem wpływającym na społeczne uczestnictwo osób bezdomnych jest stan zdrowia fizycznego i psychicznego oraz poziom sprawności. Brak dbałości o zdrowie w wieku produkcyjnym sprawia, że wielu z nich nie jest zdolnych do pracy.

Dużym utrudnieniem w pracy na rzecz osób bezdomnych jest brak hierarchizacji placówek, tj. ogrzewalnia, noclegownia, schronisko. Rozwiązanie to zakłada zróżnicowanie standardów poszczególnych placówek układających się w swoisty system, którego celem jest ułatwienie procesu wychodzenia z bezdomności. Zakres usług świadczonych w poszczególnych placówkach oraz zespół kadrowy powinny być zróżnicowane.¹

Nowelizacja ustawy z dnia 12 marca 2004 r. o pomocy społecznej² wskazuje istotne zmiany dla organizacji prowadzących schroniska. Zgodnie z nimi Minister właściwy do spraw zabezpieczenia społecznego określa w drodze rozporządzenia:

- 1) standard podstawowych usług świadczonych w noclegowniach, schroniskach dla osób bezdomnych i ogrzewalniach
- 2) kwalifikacje osób świadczących usługi w noclegowniach, schroniskach dla osób bezdomnych i ogrzewalniach
- 3) standard obiektów, w których mieszczą się noclegownie, schroniska dla osób bezdomnych i ogrzewalnie.

Choroba alkoholowa jest jednym z najbardziej dotkliwych problemów towarzyszących bezdomności. Terapia alkoholowa w związku z charakterem i specyfiką problemu powinna być obowiązkową częścią procesu integracyjnego zarówno w sferze społecznej, jak i zawodowej [13]. W zasobach mieszkaniowych miasta Szczecina znajdują się lokale o dużej powierzchni nie znajdujące najemców. Właściwym więc staje się kierunek wykorzystania lokalowego zasobu komunalnego z przeznaczeniem na mieszkalnictwo chronione i wspomagane dla osób bezdomnych. Głównymi partnerami są tu Zarząd Budynków i Lokal Komunalnych oraz Szczecińskie Towarzystwo Budownictwa Społecznego. Zasadnym jest powierzenie tego zadania organizacjom pozarządowym.

W ramach opracowania Programu Przeciwdziałania Bezdomności na lata 2017-2021 dokonano analizy SWOT w zakresie możliwości Gminy Miasta Szczecin, która pozwoliła na wyodrębnienie mocnych i słabych stron oraz szans i zagrożeń celem wyznaczenia kierunków działań w latach 2017-2021.

Tabela 14. Analiza SWOT możliwości Gminy Miasta Szczecin w zakresie przeciwdziałania bezdomności

MOCNE STRONY	SŁABE STRONY
<ul style="list-style-type: none"> – sprawnie funkcjonujące organizacje, mające doświadczenie w pracy z osobami bezdomnymi – baza lokalowa, pozwalająca na zwiększenie ilości miejsc w schronisku dla osób o szczególnych potrzebach – dostępne zasoby lokalowe gminy miasta Szczecin, które mogą być wykorzystane na mieszkania chronione dla osób i rodzin z problemem bezdomności – dostępne wolne pomieszczenia w zasobie Miejskiej Izby Wytrzeźwień – dostępne schroniska, które dają doraźne zabezpieczenie bytowe osób bezdomnych (kobiet, mężczyzn, matek z dziećmi powyżej 6 miesiąca życia) – zabezpieczenie 1 gorącego posiłku osobom bezdomnym – wyspecjalizowana kadra, stale podnosząca swoje kwalifikacje – sprawna współpraca między jednostką samorządu terytorialnego a organizacjami pozarządowymi oraz służbami mundurowymi – Procedury postępowania z osobami bezdomnymi wymagającymi pomocy w okresie jesienno-zimowym 	<ul style="list-style-type: none"> – brak ogrzewalni i noclegowni – brak zabezpieczenia bytu osób bezdomnych chorych psychicznie i zaburzonych psychicznie oraz uzależnionych od alkoholu i innych środków psychoaktywnych – niewystarczająca liczba miejsc w schronisku dla chorych i niepełnosprawnych osób bezdomnych – brak całodziennego wyżywienia w schroniskach – ograniczony dostęp do opieki nad dziećmi, gdy matki chodzą do pracy na popołudnie – brak jadalni na Prawobrzeżu – niedostateczna umiejętność w zakresie pozyskiwania środków pozabudżetowych – brak środków na wdrażanie innowacyjnych metod i rozwiązań pracy z osobami bezdomnymi, – ograniczona liczba miejsc w schroniskach (zwłaszcza w okresie jesienno- zimowym) – niewystarczający przepływ informacji pomiędzy podmiotami zaangażowanymi w rozwiązywanie problemu bezdomności – niedostatecznie określone zasady postępowania w zakresie pomocy osobom bezdomnym pomiędzy instytucjami /organizacjami udzielającymi wsparcia
SZANSE	ZAGROŻENIA
<ul style="list-style-type: none"> – wdrożenie modelu gminnych standardów wychodzenia z bezdomności – wzmocnienie współpracy międzysektorowej ukierunkowanej na zapobieganie bezdomności, ze szczególnym uwzględnieniem mieszkalnictwa, pomocy i integracji społecznej, rynku pracy, edukacji i zdrowia, – wdrożenie i usprawnienie systemu informacji o formach i miejscach pomocy osobom bezdomnym, – rozwój usług „outreach” w tym streetworkingu skierowanego do grupy osób bezdomnych przebywających w przestrzeni publicznej, miejscach niezamieszkanym, – rozwój, wzmocnienie i poprawa instrumentów pomocy społecznej ukierunkowanych na integrację społeczną osób bezdomnych i wykluczonych mieszkaniowo, – możliwość pozyskiwania środków finansowych ze źródeł zewnętrznych w perspektywie finansowej UE 2014-2020. – podjęcia działań zindywidualizowanych w 	<ul style="list-style-type: none"> – rosnąca ilość osób bezdomnych z obcych gmin – pogarszanie się stanu zdrowia bezdomnych, również w zakresie chorób zakaźnych – zwiększenie obserwowanych zachowań dysfunkcyjnych, nieakceptowalnych społecznie – opóźnienia procesu legislacyjnego – brak adekwatnych ofert pracy uwzględniających ograniczenia i możliwości osób bezdomnych (np. elastyczne formy zatrudnienia wynikających z trudnej sytuacji na rynku pracy)

<p>stosunku do osób bezdomnych – realizowanych w ramach indywidualnego programu wychodzenia z bezdomności z uwzględnieniem m. in. pomocy w nawiązywaniu kontaktów z rodziną oraz możliwości uczestnictwa w szkoleniach i warsztatach mających na celu integrację społeczną i zawodową</p> <p>– wzmocnienie i rozwój współpracy między interesariuszami bezdomności; deficyty na styku pomocy społecznej i mieszkalnictwa, pomocy społecznej i rynku pracy i edukacji, pomocy społecznej i służby zdrowia</p>	
--	--

Rekomendacje

W przypadku miasta Szczecin wyzwaniem będzie kreowanie nowych, podnoszących efektywność sposobów działania w obszarze problematyki bezdomności. Miasto Szczecin podlega stałemu procesowi przemian, zarówno w sferze społecznej, gospodarczej i przestrzennej. Poza progresywnym problemem depopulacji miasto boryka się z wewnętrznymi dysproporcjami w poziomie rozwoju dzielnic. Skala kumulacji problemów społecznych jest nierównomierna dla całego miasta. Inne problemy wiążą się z degradacją infrastruktury komunalnej czy środowiska naturalnego. W dalszym ciągu na terenie miasta można zidentyfikować enklawy biedy i wykluczenia, o substandardowych warunkach życia mieszkańców generujące zachowania patologiczne (segregacja społeczna i dziedziczenie biedy, depopulacja).

Sfera społeczna powinna być kluczową płaszczyzną szczegółowych analiz i wyboru działań rewitalizacyjnych na terenie miasta Szczecina, a następnie musi być ona też przedmiotem koordynacji i integrowania działań rewitalizacyjnych (synchronizowania interwencji w formie projektów na zidentyfikowanych obszarach działań społecznych tj. np. łączenie opieki nad dziećmi w wieku do lat 3 z aktywizacją zawodową rodziców z grup zagrożonych marginalizacją, bezdomnością itp.

Zasadne staje się w perspektywie realizacji Programu podjęcie działań kompleksowych, w oparciu o doświadczenie i wiedzę sektora publicznego, społecznego i prywatnego. Rozwiązanie problemu i zagrożenia bezdomnością wymaga podjęcia jednoczesnych działań w zakresie prewencji, interwencji, integracji.

Działania prewencyjne powinny być ukierunkowane na eliminowanie przyczyn bezdomności oraz zmniejszaniu ryzyka stania się osobą bezdomną, w szczególności niezbędne jest stworzenie koalicji w ramach współpracy międzysektorowej, co wpłynie na zwiększenie skuteczności działań i wspólne kształtowanie lokalnej polityki społecznej; promowanie w społeczności lokalnej przeciwdziałania bezdomności jako najlepszego sposobu walki z bezdomnością; edukacja społeczności lokalnej (wzrost świadomości i wiedzy dotyczącej problemów społecznych, promowanie samopomocy); edukacja mediów (włączenie mediów w inicjatywy wspomagające zwalczanie stereotypów społecznych, rzetelne ukazywanie problemów społecznych, kształtowanie i promowanie postaw społecznych itp.).

Działania interwencyjne opierają się zasadniczo na szybkiej pomocy w celu zmniejszenia zagrożenia życia i zdrowia. Ponadto interwencja związana jest z zapewnieniem natychmiastowego schronienia, posiłku, niezbędnej odzieży oraz zorganizowania opieki zdrowotnej osobom takiej pomocy wymagającym. Niezbędne jest stałe i kompleksowe monitorowanie problemu bezdomności (np. poprzez zespoły interdyscyplinarne, streetworkerów); stała pomoc wsparcie w interwencjach (np. służba zdrowia, służby mundurowe). **Działania integracyjne** powinny być możliwie zróżnicowane i wielopoziomowe.

Rekomenduje się sieciową **współpracę instytucji pomocy społecznej** (system wsparcia) oraz **tworzenie partnerstw lokalnych** na rzecz rozwiązywania problemu bezdomności, które będą służyły jako platformy stałej i otwartej współpracy lokalnych podmiotów reprezentujących różne sfery życia społeczno – gospodarczego. Będą one poprzez wymianę informacji, idei i doświadczeń, integrację i podejmowanie skoordynowanych działań, w oparciu o zidentyfikowane problemy oraz wspólne możliwości i zasoby tworzyć system rozwiązywania istotnych problemów społecznych, w tym zapobiegania i rozwiązywania problemu bezdomności.

Zadania partnerstwa lokalnego na rzecz rozwiązywania problemu bezdomności mogłyby obejmować:

- tworzenie spójnego systemu walki ze zjawiskiem bezdomności w zakresie tworzenia i popularyzowania wypracowanych systemów i narzędzi profilaktyki bezdomności, integracji społecznej oraz interwencji i pomocy podstawowej
- wymianę doświadczeń, wiedzy i umiejętności z innymi organizacjami publicznymi i niepublicznymi pracującymi na rzecz osób bezdomnych w Szczecinie
- wykorzystanie potencjału zasobów ludzkich innych organizacji publicznych i niepublicznych pracujących na rzecz osób bezdomnych do tworzenia nowych narzędzi, standardów i modeli pracy z osobami bezdomnymi
- wykorzystanie możliwości uzyskiwania środków finansowych z funduszy europejskich.

8. CELE, DZIAŁANIA, WSKAŹNIKI REALIZACJI PROGRAMU

Cel główny: Zapobieganie bezdomności i reintegracja osób bezdomnych.

Cele szczegółowe:

I. Zapobieganie bezdomności

II. Wspieranie i reintegracja osób bezdomnych

Realizacja Programu koncentruje się wokół trzech obszarach:

- 1) **działania o charakterze prewencyjnym** - ukierunkowane na eliminowanie przyczyn bezdomności oraz zmniejszanie zagrożenia bezdomnością
- 2) **działania o charakterze interwencyjnym** – polegające na pomocy w celu zmniejszenia ryzyka zagrożenia życia i zdrowia (zapewnienie schronienia, posiłku, niezbędnej odzieży i obuwia, leków oraz świadczeń opieki zdrowotnej),
- 3) **działania o charakterze integracyjnym** – dotyczące działań w zakresie szeroko pojętej integracji oraz reintegracji społecznej i zawodowej dostosowanych do potrzeb i barier osób bezdomnych.

Powyższe obszary działań określają kierunki, których realizacja przez wskazane podmioty ma doprowadzić do rozwiązania problemów bezdomności w gminie mieście Szczecin. Pomiar realizacji celu będzie następował poprzez osiągnięcie określonych w Programie wskaźników.

Tabela Nr 15 Zakres celów, działań i wskaźników w realizacji Miejskiego Programu Wychodzenia z Bezdomności w Mieście Szczecin na lata 2017-2021

Działania	Wskaźniki realizacji działania	Realizatorzy
Działanie I: ZAPOBIEGANIE BEZDOMNOŚCI		
1.1. Podejmowanie interwencji na rzecz osób zagrożonych utratą lokalu, pomoc w sporządzaniu planów rozwiązania trudnej sytuacji	- liczba osób w sytuacji zagrożenia utratą lokalu - ilość podjętych interwencji - ilość planów	MOPR NGO
1.2. Udzielanie porad prawnych i doradztwa socjalnego dla osób o niskiej zaradności życiowej zagrożonych bezdomnością	- ilość udzielonych porad - ilość innych oferowanych usług	MOPR NGO Policja Straż Miejska
1.3. Aktywizowanie osób młodocianych szczególnie zagrożonych bezdomnością poprzez oferowanie programów ekonomicznego usamodzielnienia, podnoszenia kwalifikacji, uzyskania i utrzymania zatrudnienia	- liczba osób objętych programami - ilość podmiotów realizujących programy	MOPR COnd OHP MOS NGO
1.4. Wydawanie rekomendacji dla uzyskania lokalu mieszkalnego z zasobów komunalnych	- ilość wniosków rekomendowanych o preferencje w uzyskaniu lokalu mieszkalnego - ilość osób, które otrzymały lokal	MOPR ZBiLK STBS
Działanie II: ŚWIADCZENIE NIEZBĘDNEJ POMOCY UMOŻLIWIAJĄCEJ POWRÓT DO AKTYWNEGO I SAMODZIELNEGO ŻYCIA		
2.1. Udzielanie świadczeń ustawowych z pomocy społecznej w celu zaspokojenia potrzeb; warunkowanie pomocy w ramach dostępnych rozwiązań prawnych	- liczba osób korzystających ze świadczeń pomocy społecznej - ilość kontraktów socjalnych	MOPR
2.2. Udzielanie innej pomocy, w tym rzeczowej, usługowej (np. dostarczenie odzieży, kocy, usługi – łaźnia)	- liczba osób objętych pomocą	NGO Straż Miejska
2.3. Rozszerzanie zakresu pomocy całodobowej o miejsca całodobowe dla osób o specjalnych potrzebach	- ilość miejsc o specjalnym przeznaczeniu - liczba osób korzystających	WSS UM MOPR NGO
2.4. Rozbudowa systemu wsparcia o usługi ogrzewalni	- ilość miejsc - liczba osób korzystających	WSS UM MOPR
2.5. Rozszerzanie możliwości pobytu w mieszkaniu chronionym jako etapu wychodzenia z bezdomności	- ilość miejsc w mieszkaniach chronionych - liczba osób korzystających z mieszkań chronionych	MOPR ZBiLK STBS NGO
2.6. Centrum dziennego oparcia dla osób bezdomnych z jadłodajnią, łaźnią, punktem wydawania żywności, odzieży, świetlicą dla osób bezdomnych	- liczba obsługiwanych osób z wyszczególnieniem ilości i rodzajów oferowanych usług wspierających i doradczych	NGO
Działanie III: INTEGRACJA OSÓB I RODZIN BEZDOMNYCH POPRZEZ WYRÓWNYWANIE SZANS ŻYCIOWYCH		
3.1. Tworzenie kompleksowych Indywidualnych Programów Wychodzenia z Bezdomności	- liczba osób objętych Programem - liczba IPWzB	MOPR NGO

	- liczba zrealizowanych Programów	
3.2. Aktywizacja zawodowa osób bezdomnych	- liczba osób objętych instrumentami aktywizacji zawodowej - rodzaje instrumentów	PUP CIS OHP NGO MOPR
3.3. Motywowanie do podjęcia terapii; Tworzenie grup wstępnych, samopomocowych	- liczba osób zgłaszających się do PK - liczba osób podejmujących terapię oraz uczestniczących w grupach wstępnych - liczba utworzonych grup wstępnych	podmioty prowadzące całodobowe placówki dla bezdomnych, ośrodki terapii uzależnień, punkty konsultacyjne dla osób uzależnionych i doświadczających przemocy
Działanie IV: MONITOROWANIE PROBLEMU BEZDOMNOŚCI		
4.1. Standaryzacja w zakresie świadczonych usług dla osób bezdomnych	- ilość opracowanych i wdrożonych standardów usług dla osób bezdomnych, - liczba osób objętych poszczególnymi standardami usług	WSS UM MOPR NGO
Działanie V: REALIZACJA ROZPORZĄDZENIA MRPiPS W ZAKRESIE STANDARYZACJI NA RZECZ OSÓB BEZDOMNYCH		
5.1. Stopniowa standaryzacja w zakresie infrastruktury społecznej	- ilość placówek objętych standardami	WSS UM MOPR NGO

9. ŹRÓDŁA FINANSOWANIA PROGRAMU

Działania realizowane w ramach Programu będą finansowane z różnych źródeł, zarówno krajowych (środki z budżetu państwa, budżetu Gminy Miasta Szczecin, wkład własny NGO, jak i zagranicznych (w szczególności UE).

10. SYSTEM WDRAŻANIA PROGRAMU PRZECIWDZIAŁANIA BEZDOMNOŚCI

Koordynatorem Programu jest Miejski Ośrodek Pomocy Rodzinie w Szczecinie.

Nadzór nad realizacją Programu będzie nadzorowana przez Wydział Spraw Społecznych Urzędu Miasta Szczecin. Z realizacji Programu będzie co roku sporządzana informacja dot. realizacji Miejskiego Programu przeciwdziałania bezdomności za dany rok, w której będą przedstawiane m.in. efekty realizacji Programu.

Partnerzy strategiczni:

- Straż Miejska w Szczecinie (SM);
- Komenda Miejska Policji w Szczecinie (KMP);
- Gminna Komisja Rozwiązywania Problemów Alkoholowych w Szczecinie (GKRPA);
- Zespół Interdyscyplinarny ds. Przeciwdziałania Przemocy w Rodzinie (ZI);
- Zarząd Budynków i Lokali Komunalnych (ZBiLK);
- Szczecińskie Towarzystwo Budownictwa Społecznego (STBS);
- Powiatowy Urząd Pracy (PUP);
- Centrum Integracji Społecznej (CIS);
- organizacje pozarządowe oraz jednostki prowadzone przez kościoły i związki wyznaniowe działające w obszarze bezdomności oraz przeciwdziałania patologiom społecznym, w tym:
 - Caritas;
 - Polski Czerwony Krzyż;
 - Polski Komitet Pomocy Społecznej;
 - Stowarzyszenie Feniks;
 - Stowarzyszenie Złoty Wiek;
 - placówki ochrony zdrowia;
 - ośrodki terapii uzależnień oraz punkty konsultacyjne dla uzależnionych.

11. MONITORING I EWALUACJA

Monitorowanie postępów realizacji programu i stopnia osiągnięcia celów szczegółowych będzie opierać się na danych i informacjach pozyskiwanych z: danych statystycznych jednostek organizacyjnych UM, ZBiLK, STBS, PUP, CIS, ze sprawozdań MOPR oraz od organizacji pozarządowych i innych partnerów włączonych do współpracy na rzecz osób i rodzin bezdomnych. Dobór wskaźników do monitorowania postępów realizacji Programu został wskazany przez MOPR.

Na podstawie prowadzonego monitoringu, w oparciu o zgromadzone dane Program będzie podlegał ewaluacji, która pozwoli na ustalenie rezultatów jego wdrożenia.

Ocena efektów realizowanych działań pozwoli na ich modyfikację w przypadku istotnych zmian zachodzących w obszarze bezdomności, regulacji prawnych lub innych problemów społecznych korelujących z bezdomnością. Tym samym Program pozostaje otwarty i może być poszerzony o inne działania, odpowiadające aktualnym potrzebom osób zagrożonym bezdomnością i bezdomnym.

Zakres ewaluacji Programu: W procesie ewaluacji *Programu* ocenie podlegać będzie materiał empiryczny Programu stanowiący podstawę do analiz i ocen oraz trafność, skuteczność, efektywność, użyteczność, trwałość i spójność.

Sposób ewaluacji: Analiza przeprowadzona zostanie w szczególności pod kątem identyfikacji obszarów

ryzyka i barier dla skutecznej i efektywnej realizacji procesów monitorowania i ewaluacji i określenia nowych zagrożeń. Do ewaluacji zostanie wykorzystana metoda samodzielnej oceny stopnia realizacji *Programu* i osiągniętych efektów, dokonywana siłami własnymi na podstawie zbioru informacji pochodzących z monitoringu, wsparta dodatkowymi narzędziami oceny.

Narzędzia ewaluacji: Planuje się stosowanie szerokiego zakresu metod i technik badań społeczno-ekonomicznych służących pomiarowi efektów oraz wyjaśnieniu mechanizmów interwencji publicznej z wykorzystaniem: **1. ilościowych** metod badawczych, co pozwoli na gromadzenie i analizę informacji liczbowych, poznania częstości występowania badanego zjawiska oraz określenia poziomu zależności, jakie występują pomiędzy różnymi danymi; **2. jakościowych** metod badawczych, które dotyczą opisu, poznania oraz zrozumienia badanych problemów. Dane te posłużą do właściwej interpretacji danych liczbowych.

Okres ewaluacji: Raz w roku. Ewaluacja może być też zastosowana przed rozpoczęciem realizacji interwencji publicznej, w trakcie i po zakończeniu - zwłaszcza w odniesieniu do nowych zadań.

12. OCENA RYZYKA

Miejski Program Przeciwdziałania Bezdomności na lata 2017-2021 poddany został analizie pod kątem zgodności przyjętych postanowień i sposobu ich realizacji z Zarządzeniem Nr 154/14 Prezydenta Miasta Szczecin w sprawie funkcjonowania kontroli zarządczej w Gminie Miasto Szczecin (zm. zarządzeniem nr 59/16).

Przyjęcie Programu istotnie ograniczy ryzyko planowania zadań budżetowych w sferze bezdomności, bez uwzględnienia rzeczywiście zdiagnozowanych problemów i potrzeb. Analiza taka przeprowadzana będzie także okresowo z wykorzystaniem danych z monitoringu, a ewentualne stwierdzone ryzyka, w szczególności wynikające ze zmiany zewnętrznych okoliczności i zdarzeń mających wpływ na realizację wyznaczonych celów i zadań na podstawie tego monitoringu i ewaluacji będą mogły być identyfikowane i j ograniczane poprzez dopuszczalną aktualizację.

13. PODSTAWOWE DEFINICJE I POJĘCIA

Bezdomność - jedna z najbardziej skrajnych i brutalnych form wykluczenia społecznego; „zjawisko społeczne, polegające na braku domu lub miejsca stałego pobytu gwarantującego poczucie bezpieczeństwa, zapewniającego schronienie przed niekorzystnymi warunkami atmosferycznymi oraz zaspokojenie podstawowych potrzeb na poziomie uznawanym w danym społeczeństwie za wystarczający”. Bezdomność to w istocie ważny społecznie problem dużych miast, ale jest on już formą dokonaną. Równie niepokojące staje się coraz powszechniejsze zagrożenie bezdomnością. W kręgu zagrożonych bezdomnością znajdują się osoby lub rodziny narażone na utratę tytułu prawnego do lokalu lub możliwości zamieszkiwania w lokalu dotychczasowym, niemające tytułu prawnego do innego lokalu, w którym można zamieszkać, a ze względu na niski dochód i brak odpowiednich zasobów majątkowych nie są w stanie samodzielnie zaspokoić swoich potrzeb mieszkaniowych. Dotyczy to w głównej mierze osób: pozbawionych stałego dochodu (lub niemających dochodów) lub których budżet domowy jest nadmiernie obciążony np. z tytułu ponoszenia kosztów związanych z leczeniem i opieką, posiadania zaciągniętych długów lub innych zobowiązań finansowych; wobec których toczy się postępowanie eksmisyjne, orzeczono eksmisję lub którym wypowiedziano umowę najmu; posiadających zadłużenie czynszowe, wobec których wynajmujący planuje złożenie wniosku o eksmisję; zamieszkujących tymczasowo u rodziny, przyjaciół oraz zajmujących mieszkanie bez tytułu prawnego; niezdolnych do samodzielnego prowadzenia gospodarstwa domowego (utrzymania mieszkania) z powodu braku zaradności życiowej, stanu zdrowia utrudniającego właściwe funkcjonowanie itp.; doświadczających przemocy ze strony partnera lub innych członków rodziny, żyjących w lokalach niebezpiecznych i nieodpowiednich do zamieszkania; opuszczających placówki medyczne, opiekuńczo-wychowawcze, zakłady penitencjarne, pozbawionych właściwego wsparcia (materialnego, prawnego, społecznego, emocjonalnego) ze strony najbliższego otoczenia (rodziny, sąsiadów, współpracowników) oraz pozostających poza systemem wsparcia instytucji pomocowych. Problematyka bezdomności oraz zagrożenia bezdomnością z uwagi na swoją złożoność nie może być ujednolicona. Różnorodność czynników ryzyka bezdomności oraz postaw i zachowań osób bezdomnych podnosi stopień trudności udzielenia profesjonalnego wsparcia dla ludzi doświadczających braku dachu nad głową. Z tego też względu w naukowym podejściu badawczym do zjawiska bezdomności upowszechniła się **typologia** dzieląca populację osób bezdomnych w sposób dwubiegunowy: 1. **Bezdomność z konieczności**, niezawiniona (losowa) lub bezdomność z wyboru, zawiniona: w pierwszym przypadku o bezdomności przesądziły czynniki zewnętrzne (bezrobocie, ubóstwo, eksmisja bez prawa do lokalu,

klęski żywiołowe, w drugim natomiast determinantem są cechy osobowości polegające na odrzuceniu lub nieprzyswojeniu norm społecznych. Bezdomność z konieczności dotyka człowieka wbrew jego woli, potrzebom i aspiracjom, jest odczuwana jako stan frustrującej deprywacji ze wszystkimi tego konsekwencjami psychicznymi i traktowana jako wyraz upośledzenia społecznego czy dyskryminacji. **Bezdomność z wyboru** jest natomiast efektem dobrowolnie wybranego stylu życia, następstwem opcji powziętej przez człowieka, zgodnie z jego indywidualnymi preferencjami i akceptujących swój status osoby bezdomnej, przejawiających brak chęci zmiany swojej sytuacji życiowej. Bezdomność z wyboru może być również skutkiem nieumiejętnego radzenia sobie z określonymi sytuacjami życiowymi, braku umiejętności społecznych pozwalających na efektywne funkcjonowanie w strukturach zorganizowanego społeczeństwa.” 2. **Bezdomność jawna**, oznaczająca faktyczny brak dachu nad głową vs. bezdomność ukryta polegająca na zamieszkiwaniu w lokalu, którego warunki odbiegają od akceptowalnych w danym społeczeństwie. 3. **Bezdomność schroniskowa lub bezdomność poza schroniskowa** - uliczna 4. **Bezdomność przejściowa, tymczasowa, krótkotrwała** - najczęściej wynikająca z kryzysu w relacjach z bliskimi w miejscu zamieszkania (ucieczka, wyrzucenie z domu) lub bezdomność długotrwała sugerująca nieodwracalność jej przyczyn, które najczęściej tkwią w samej osobie bezdomnej. 5. **Bezdomność płytka**, nieutralona, częściowa, sytuacyjna lub bezdomność głęboka, utrwalona, całkowita, chroniczna .

Bezdomność można również postrzegać przez pryzmat określonych sfer, ukazujących problemy i deficyty oraz wymiary funkcjonowania ludzi bezdomnych. Najważniejsze sfery to: psychologiczna, zawodowa, zdrowotna, socjalno-bytowa, mieszkaniowa i społeczna. Stąd wyróżnia się dwie główne grupy czynników prowadzących do bezdomności: 1. **zewnątrzne**, do których zalicza się: bezrobocie, ubóstwo, złą sytuację na rynku mieszkaniowym, niewydolność systemu pomocy społecznej i systemu ochrony zdrowia, niedostosowanie regulacji prawnych; 2. **wewnętrzne**, wśród których najbardziej powszechne to: uzależnienia, przemoc w rodzinie, przestępczość, rozpad rodziny, zaburzenia psychiczne, choroby przewlekłe. Jako współwystępujące z bezdomnością notuje się najczęściej: alkoholizm, przestępczość, narkomanię, dezintegrację rodziny, choroby psychiczne, niedorozwój umysłowy, niepełnosprawność fizyczną, przemoc w rodzinie, prostytucję, żebractwo, zespół nabytej bezradności, zaniedbane leczenie różnorodnych schorzeń.

Osoba bezdomna - osoba niezamieszkująca w lokalu mieszkalnym w rozumieniu przepisów o ochronie praw lokatorów i mieszkaniowym zasobie gminy i niezameldowana na pobyt stały, w rozumieniu przepisów o ewidencji ludności i dowodach osobistych, a także osoba niezamieszkująca w lokalu mieszkalnym i zameldowana na pobyt stały w lokalu, w którym nie ma możliwości zamieszkania. W niniejszym opracowaniu za osoby bezdomne uważa się również osoby wychodzące z bezdomności, przebywające w mieszkaniach wspieranych i chronionych.

Rodzina - osoby spokrewnione lub niespokrewnione pozostające w faktycznym związku, wspólnie zamieszkujące i gospodarujące.

Indywidualny program wychodzenia z bezdomności - polega na wspieraniu osoby bezdomnej w rozwiązywaniu jej problemów życiowych, w szczególności rodzinnych i mieszkaniowych, oraz pomocy w uzyskaniu zatrudnienia. Jest on opracowywany przez pracownika socjalnego ośrodka pomocy społecznej wraz z osobą bezdomną. Jeżeli osoba bezdomna przebywa w schronisku dla bezdomnych, indywidualny program wychodzenia z bezdomności może być opracowany przez pracownika socjalnego zatrudnionego w tej placówce.

Lokal mieszkalny - lokal służący do zaspokajania potrzeb mieszkaniowych, nie jest lokalem pomieszczenie przeznaczone do krótkotrwałego pobytu osób.

Mieszkanie chronione - może być prowadzone przez każdą jednostkę organizacyjną pomocy społecznej lub organizację pożytku publicznego. Mieszkanie chronione zapewnia warunki samodzielnego funkcjonowania w środowisku, w integracji ze społecznością lokalną. Mieszkanie chronione jest formą pomocy społecznej przygotowującą osoby tam przebywające, pod opieką specjalistów, do prowadzenia samodzielnego życia lub zastępującą pobyt w placówce zapewniającej całodobową opiekę. Osobie, która ze względu na trudną sytuację życiową, wiek, niepełnosprawność lub chorobę potrzebuje wsparcia w funkcjonowaniu w codziennym życiu, ale nie wymaga usług w zakresie świadczonym przez jednostkę całodobowej opieki, w szczególności osobie z zaburzeniami psychicznymi, osobie opuszczającej pieczę zastępczą w rozumieniu przepisów o wspieraniu rodziny i systemie pieczy zastępczej, młodzieżowy ośrodek wychowawczy, zakład dla nieletnich, a także cudzoziemcowi, który uzyskał w Rzeczypospolitej Polskiej status uchodźcy, ochronę uzupełniającą lub zezwolenie na pobyt czasowy udzielone w związku z okolicznością, o której mowa w art. 159 ust. 1 pkt 1 lit. c lub d ustawy z dnia 12 grudnia 2013 r. o cudzoziemcach, może być przyznany pobyt w mieszkaniu chronionym.

Noclegownia - miejsce zapewniające schronienie osobom bezdomnym, świadcząc tymczasową pomoc w postaci miejsca noclegowego, w ramach którego umożliwia się spędzenie nocy w warunkach gwarantujących ochronę życia i zdrowia. W noclegowni mogą przebywać osoby zdolne do samoobsługi, których stan zdrowia nie zagraża zdrowiu i życiu innych osób przebywających w placówce.

Ogrzewalnia - forma tymczasowego schronienia, która umożliwia interwencyjny, bezpieczny pobyt w ogrzewanych pomieszczeniach wyposażonych co najmniej w miejsca siedzące. Mogą tu przebywać osoby zdolne do samoobsługi, których stan zdrowia nie zagraża zdrowiu i życiu innych osób przebywających w ogrzewalni.

Praca socjalna - działalność zawodowa mająca na celu pomoc osobom i rodzinom we wzmacnianiu lub odzyskiwaniu zdolności do funkcjonowania w społeczeństwie poprzez pełnienie odpowiednich ról społecznych oraz tworzenie warunków sprzyjających temu celowi.

Pomoc społeczna - jest instytucją polityki społecznej państwa, mającą na celu umożliwienie osobom i rodzinom przezwyciężanie trudnych sytuacji życiowych, których nie są one w stanie pokonać, wykorzystując własne uprawnienia, zasoby i możliwości.

Pracownik socjalny - osoba zajmująca się profesjonalnym pomaganiem, legitymująca się odpowiednim wykształceniem w tym zakresie. Ustawa o pomocy społecznej bardzo precyzyjnie określa, jakie warunki muszą być spełnione aby móc wykonywać ten zawód.

Reintegracja społeczna i zawodowa - działania terapeutyczne, psychologiczne i aktywizujące kierowane do osób wykluczonych lub zagrożonych wykluczeniem społecznym, np. bezdomnych, uzależnionych, bezrobotnych, opuszczających zakłady karne. Reintegracja ma odbudować i podtrzymać zdolność do samodzielnego poruszania się po rynku pracy, pomóc pokonać trudności w sytuacjach życiowych, przygotować do pełnienia ról społecznych oraz zmotywować do zmiany sposobu życia.

Schronisko dla osób bezdomnych - miejsce, zapewniające osobom bezdomnym, które podpisały kontrakt socjalny, całodobowe, tymczasowe schronienie oraz usługi ukierunkowane na wzmacnianie aktywności społecznej, wyjście z bezdomności i uzyskanie samodzielności życiowej, w schronisku mogą przebywać osoby zdolne do samoobsługi, których stan zdrowia nie zagraża zdrowiu i życiu innych osób przebywających w placówce.

Udzielenie schronienia osobie lub rodzinie tego pozbawionej - przyznanie tymczasowego miejsca w noclegowni albo w schronisku dla osób bezdomnych.

Źródła informacji

1. Model Gminnego Standardu Wychodzenia z Bezdomności, red. Ł. Browarczyk, R. Stenka, Pomorskie Forum na rzecz Wychodzenia z Bezdomności, Gdańsk 2012
2. Porowski M. Bezdomność - obraz zjawiska i populacji ludzi bezdomnych. W: Pedagogika społeczna. T. Pilch, I. Lepalczyk, red. Warszawa 1995, s. 434.
3. Wierzbička K. Problem bezdomności w Polsce. W: Sfery niedostatku i nędzy mieszkaniowej w Polsce. E. Kuminek, red. Warszawa 1990, s. 80.
4. Oliwa-Ciesielska M. Pietno nieprzystosowania. Studium o wyizolowaniu społecznym bezdomnych. Wydawnictwo Naukowe Uniwersytetu im. Adama Mickiewicza, Poznań 2004.
5. Kamiński T. O społecznej odpowiedzialności za los bezdomnych, *Seminare. Poszukiwania naukowe*, 20, 295-304 [http://bazhum.muzhp.pl/media//files/Seminare_Poszukiwania_naukowe/Seminare_Poszukiwania_naukowe-r2004-t20/Seminare_Poszukiwania_naukowe-r2004-t20-s295-304/Seminare_Poszukiwania_naukowe-r2004-t20-s295-304.pdf]; dostęp 31.12.1016.
6. Przymeński A. Bezdomność. Polityczno-społeczna definicja i formy zjawiska. *Praca socjalna* 1998 (4), s. 26.
7. Przymeński A. Bezdomność jako kwestia społeczna w Polsce współczesnej, Poznań 2001, ss. 164-165.
8. Pindral A., *Definicje i typologie bezdomności*. W: *Problem bezdomności w Polsce. Wybrane aspekty. Diagnoza zespołu badawczego działającego w ramach Projektu „Gminny Standard Wychodzenia z bezdomności”*, red. M. Dębski, Gdańsk, czerwiec 2010
9. Korzon A., *Bezdomność jako przejaw bezradności życiowej czy niedostosowania społecznego*, w: *Niesamodzielność: studia z pedagogiki specjalnej*, red. M. Sekułowicz, M. Oleniacz, Wydawnictwo Naukowe Dolnośląskiej Szkoły Wyższej, Wrocław 2012
10. Babbie E., *Podstawy badań społecznych*, Wydawnictwo Naukowe PWN, Warszawa 2008
11. Skowrońska A., *Badania w pomocy społecznej. Zastosowanie, metody i narzędzia*, Warszawa 2013
12. Olech P., *Aktywizacja zawodowa osób bezdomnych*, Fundacja Inicjatyw Społeczno-Ekonomicznych, Warszawa 2006.

Załącznik 1.

Procedury dotyczące pomocy osobom bezdomnym w okresie zimy na terenie miasta Szczecin

1. Wobec osób bezdomnych interwencje przez całą dobę podejmują Pogotowie Zimowe oraz patrole Straży Miejskiej, Policji i Straży Ochrony Kolei (w obszarze kolejowym).
2. Pogotowie Zimowe posiada swoją siedzibę w schronisku dla osób bezdomnych przy ul. Zamkniętej 5 w Szczecinie.
3. Każda osoba bezdomna, której stan zdrowia pozwala na pobyt w schronisku w pierwszej kolejności umieszczana jest w schronisku przy ul. Zamkniętej 5 w Szczecinie.
4. Pogotowie Zimowe zapewnia całodobową dyspozycyjność placówki udzielającej schronienia w okresie od 1 listopada do 31 marca i gotowość do przyjęcia w tym okresie osób zagrożonych zamarznięciem, dyżurowanie przy całodobowym telefonie alarmowym, organizację okresowych patroli wizytujących tradycyjne miejsca pobytu osób bezdomnych i zapewnienie w razie potrzeby przewozu tych osób (nie dotyczy to zapewnienia przewozu osób bezdomnych przez Zleceniobiorcę na zlecenie służb mundurowych, szpitali oraz osób prywatnych – z wyjątkiem pkt. 7 i 8), przygotowanie ulotek i informacji o możliwościach uzyskania pomocy przez osoby bezdomne i ich rozprowadzanie w tym środowisku, podejmowanie interwencji i patroli w środowisku w przypadku uzyskania informacji o pobycie osób bezdomnych w warunkach zagrażających ich życiu, motywowanie tych osób do zmiany dotychczasowego trybu życia.
5. Pogotowie Zimowe w okresie od 1 listopada do 31 marca przyjmuje osoby bezdomne będące pod wpływem alkoholu (0,2% – 1,0%) lub innych środków psychoaktywnych w stopniu umożliwiającym przebywanie na terenie schroniska, które nie zagrażają bezpieczeństwu innych osób, a ich zachowanie nie wymaga umieszczenia w izbie wytrzeźwień. Jeśli w trakcie pobytu w schronisku osoba bezdomna będzie zachowywać się w sposób zakłócający porządek należy wezwać Policję.
6. Osoby bezdomne, które będąc pod wpływem alkoholu są komunikatywne i poruszają się o własnych siłach otrzymują od patrolu informację o Pogotowiu Zimowym i samodzielnie docierają do schroniska.
7. Patrol Straży Miejskiej lub Policji dowozi do Pogotowia Zimowego osoby bezdomne, których pozostawienie w miejscu zagraża ich zdrowiu lub życiu pod warunkiem, że ich stan pozwala na transport samochodem, którym dysponuje patrol. Do osób bezdomnych, których nie można przewieźć wozem patrolowym z uwagi na wycieńczenie organizmu lub niepełnosprawność patrol wzywa Pogotowie Zimowe (nie dotyczy osób pod wpływem alkoholu powyżej 1,0%). Jeśli zachodzi potrzeba zapewnienia osobie bezdomnej całodobowej opieki i pielęgnacji Pogotowie Zimowe przewozi taką osobę do Schroniska przy ul. Hryniewieckiego 9.
8. Osoby bezdomne będące w stanie nietrzeźwości, które swoim zachowaniem dają powód do zgorszenia w miejscu publicznym, znajdują się w okolicznościach zagrażających ich życiu lub zdrowiu, albo zagrażają życiu lub zdrowiu innych osób przewożone będą przez patrol Policji lub Straży Miejskiej do Miejskiej Izby Wytrzeźwień, skąd po wytrzeźwieniu mogą być skierowane do Pogotowia Zimowego. Osoby mogące poruszać się docierają do schroniska samodzielnie. W sytuacjach, gdy osoba bezdomna nie jest w stanie o własnych siłach dotrzeć do schroniska, bądź warunki pogodowe stanowią zagrożenie dla jej zdrowia lub życia transport z Miejskiej Izby Wytrzeźwień do schroniska zapewnia Pogotowie Zimowe.
9. W przypadku osób bezdomnych będących bez kontaktu słowno – logicznego lub uskarżających się na stan zdrowia, albo gdzie ich wygląd zewnętrzny wskazuje na potrzebę kontaktu z lekarzem patrol wzywa Zespół Ratownictwa Medycznego. Zespół ma obowiązek przewieźć osobę bezdomną do placówki leczniczej lub wydaje kartę informacyjną w przypadku nie wyrażania zgody na leczenie szpitalne przez osobę bezdomną. Załoga specjalistyczna Pogotowia Ratunkowego z lekarzem wydaje kartę informacyjną z zapisem czy osoba bezdomna wymaga/lub nie wymaga leczenia w placówce leczniczej.
10. Osoby bezdomne po zakończonym leczeniu szpitalnym lub po zabezpieczeniu na Izbie Przyjęć, wobec których nie jest wymagana hospitalizacja i w opinii lekarza są w stanie zdrowia dobrym - samodzielnie docierają do pogotowia zimowego. Osobom bezdomnym, których stan nie pozwala na samodzielne przemieszczanie się lub warunki pogodowe mogą zagrażać jej zdrowiu lub życiu, kierowane będą do schroniska dla osób bezdomnych przy ul. Hryniewieckiego 9 w Szczecinie, po wcześniejszym ustaleniu przewiezienia z kierownikiem Schroniska. Transport do schroniska zapewnia placówka ochrony zdrowia.
11. W przypadku gdy osoba bezdomna nie wyrazi zgody na umieszczenie w schronisku, patrol żąda pisemnego potwierdzenia na oświadczeniu, którego wzór stanowi załącznik nr 1. Podpisane oświadczenia będą przekazywane do Działu Pomocy Osobom Bezdomnym przy ul. Jana Kazimierza 20 w Szczecinie. W sytuacji zagrożenia zdrowia lub życia uzyskanie zgody osoby bezdomnej nie jest wymagane.
12. Pogotowie Zimowe prowadzi stały nadzór poprzez systematyczne organizowanie cyklicznych wyjazdów do skupisk osób bezdomnych.
13. Koordynatorem powyższych działań jest Kierownik Działu Pomocy Osobom Bezdomnym MOPR.
14. Działania Miejskiego Ośrodka Pomocy Rodzinie podejmowane są w ramach kompetencji:
 - Działu Pomocy Osobom Bezdomnym,
 - Działu Interwencji Kryzysowej.

Telefony interwencyjne:

- Dział Pomocy Osobom Bezdomnym MOPR (91) 48 75 771
- Pogotowie Zimowe – (91) 42-16-122
- Straż Miejska – 986
- Policja – 997
- MOPR – 192 89

Załącznik 2

Oświadczenie

**JA NIŻEJ PODPISANY OŚWIADCZAM, ŻE NIE WYRAŻAM ZGODY NA UMIESZCZENIE
MNIE W SCHRONISKU DLA OSÓB BEZDOMNYCH.**

.....
Podpis osoby bezdomnej, wskazanie miejsca pobytu

.....
Data, godzina i podpis funkcjonariusza patrolu

Uzasadnienie

Potrzeba przyjęcia Miejskiego Programu Przeciwdziałania Bezdomności wynika ze Strategii Rozwiązywania Problemów Społecznych dla Gminy Miasto Szczecin na lata 2015 – 2020 przyjętej Uchwałą Nr XVI/384/16 Rady Miasta Szczecin z dnia 23 lutego 2016 r. Został on wpisany w obszar IV realizacji Strategii: Integracja i wspieranie osób zagrożonych wykluczeniem społecznym, Kierunek działania IV.4.: Zapobieganie bezdomności i reintegracja osób bezdomnych, Cel operacyjny 1.: Zapobieganie bezdomności.