

UCHWAŁA NR
RADY MIASTA SZCZECIN
z dnia 2017 r.

w sprawie zaopiniowania wniosku o uznanie lasów za ochronne, na terenie Gminy Miasto Szczecin, będących w zarządzie Nadleśnictwa Kliniska

Na podstawie art. 18 ust. 2 pkt 15 ustawy z dnia 8 marca 1990 r. o samorządzie gminnym (Dz. U. z 2017 r. poz. 1875), w związku z art. 16 ust. 1 ustawy z dnia 28 września 1991 r. o lasach (Dz. U. z 2017 r. poz. 788, poz. 624); Rada Miasta Szczecin uchwala, co następuje:

§ 1. Opiniuje się pozytywnie przedstawiony przez Nadleśnictwo Kliniska wniosek o uznanie lasów za ochronne o powierzchni 611,51 ha, stanowiących własność Skarbu Państwa, będących w zarządzie Państwowego Gospodarstwa Leśnego Lasy Państwowe Nadleśnictwo Kliniska, położonych na terenie Gminy Miasto Szczecin, zlokalizowanych na działkach wyszczególnionych w załączniku Nr 1 do niniejszej uchwały oraz przedstawionych na mapie przeglądowej stanowiącej załącznik graficzny Nr 2 do niniejszej uchwały.

§ 2. Wykonanie uchwały powierza się Prezydentowi Miasta Szczecin.

§ 3. Uchwała wchodzi w życie z dniem podjęcia.

Załącznik Nr 1 do uchwały Nr

Rady Miasta Szczecin

z dnia 2017 r.

WYKAZ LASÓW WNIOSKOWANYCH O UZNANIE ZA OCHRONNE

Nadleśnictwo: **Kliniska**
Obręb leśny: **Kliniska**
Gmina: **Miasto Szczecin**

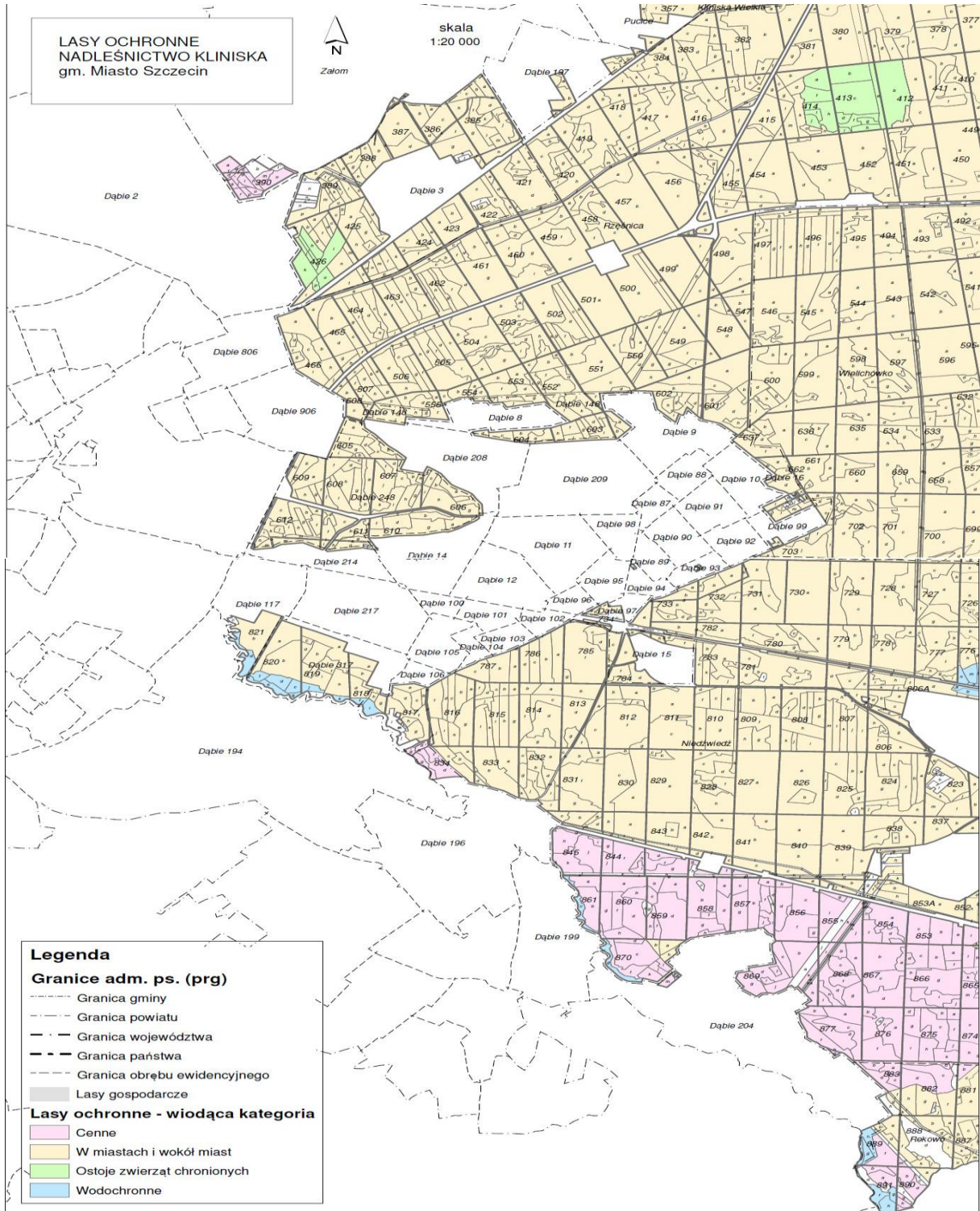
OKREŚLENIE POWIERZCHNI I OPIS LASU				UZASADNIENIE WNIOSKU	Wnioskowane szczególne sposoby prowadzenia gospodarki leśnej
Wiodąca kategoria ochronności	Oddz. i pododdz.	Powierzchnia (w ha)	Opis lasu	a/ cel uznania b/ skutki społeczne c/ skutki przyrodnicze d/ skutki ekonomiczne	a/ ograniczenia pozyskania b/ nakazy ograniczenia określonych zabiegów c/ konieczność założenia i utrzymania urządzeń ochronnych d/ ograniczenie udostępniania lasu
1	2	3	4	5	6
Lasy stanowiące cenne fragmenty rodzimej przyrody w miastach i wokół miast	771 h, i, 772 d – i,	22,53	Drzewostany liściaste, iglaste i mieszane na siedliskach lasowych, w sąsiedztwie linii kolejowej relacji Szczecin – Poznań. Płat roślinności – widłak jałowcowaty. Strefa ochrony całorocznej i okresowej kani czarnej.	a) zachowanie trwałości lasów ochrona krajobrazu i ekotonu leśnego wokół miast, lasów chroniących zasoby wód oraz wilgotne siedliska leśne; ochrona krajobrazu i ekotonu wodno-leśnego wokół cieków i zbiorników wodnych; zapewnienie specjalnej ochrony obszarów Natura 2000, b) udostępnienie lasów o urozmaiconym charakterze, c) zachowanie różnorodności	Prowadzenie działań w ramach planu urządzenia lasu wynikających ze stwierdzonych na gruncie indywidualnych potrzeb hodowlano- ochronnych, Prowadzenie gospodarki leśnej w sposób zapewniający utrzymanie lub odtworzenie właściwego stanu ochrony siedlisk i gatunków będących przedmiotem ochrony obszarów Natura 2000. Prowadzenie działań ochronnych zgodnie z zatwierdzonymi planami zadań ochronnych dla obszarów Natura 2000.

OKREŚLENIE POWIERZCHNI I OPIS LASU				UZASADNIENIE WNIOSKU	Wnioskowane szczególne sposoby prowadzenia gospodarki leśnej
Wiodąca kategoria ochronności	Oddz. i pododdz.	Powierzchnia (w ha)	Opis lasu	a/ cel uznania b/ skutki społeczne c/ skutki przyrodnicze d/ skutki ekonomiczne	a/ ograniczenia pozyskania b/ nakazy ograniczenia określonych zabiegów c/ konieczność założenia i utrzymania urządzeń ochronnych d/ ograniczenie udostępniania lasu
1	2	3	4	5	6
				biologicznej, d) zwiększenie nakładów na prowadzenie gospodarki leśnej, wzrost pozaprodukcyjnych wartości lasów.	
Lasy w miastach i wokół miast	384 b – f, 385, 386, 387 c, d, 388,389, 419 a – c, 421 – 425, 426 a – g, m, n, r – t, 507 j, 508 c, 551 f, 552 i – l, 553 g – j, 554 f, 555 f – j, 603 – 612, 637 f, 662, 703 b, c, h, 734 b, d,	551,70	Drzewostany głównie iglaste, ale również liściaste i mieszane o zróżnicowanym wieku i składzie gatunkowym, zlokalizowane w pobliżu dróg, przedsiębiorstw, linii kolejowych oraz osiedli mieszkalnych. Występują płaty roślinności – rokitnik pospolity, turzycza piaskowa. Drzewo cenne – czereśnia ptasia. Siedlisko – 9190-2.	a) zachowanie trwałości lasów; ochrona krajobrazu i ekotonu leśnego wokół miast, b) udostępnienie lasów o urozmaiconym charakterze, c) zachowanie biologicznej różnorodności, d) zwiększenie nakładów na prowadzenie gospodarki leśnej.	Prowadzenie gospodarki leśnej w sposób zapewniający ochronę krajobrazu i utrzymanie właściwego stanu ekotonu leśnego wokół miast. Prowadzenie działań w ramach planu urządzenia lasu wynikających ze stwierdzonych na gruncie indywidualnych potrzeb hodowlano- ochronnych.

OKREŚLENIE POWIERZCHNI I OPIS LASU				UZASADNIENIE WNIOSKU	Wnioskowane szczególne sposoby prowadzenia gospodarki leśnej
Wiodąca kategoria ochronności	Oddz. i pododdz.	Powierzchnia (w ha)	Opis lasu	a/ cel uznania b/ skutki społeczne c/ skutki przyrodnicze d/ skutki ekonomiczne	a/ ograniczenia pozyskania b/ nakazy ograniczenia określonych zabiegów c/ konieczność założenia i utrzymania urządzeń ochronnych d/ ograniczenie udostępniania lasu
1	2	3	4	5	6
	783 d – h, 784, 785 a, 818 a – i, 820 a, b, 821 b, 889 b.				
Lasy wodochronne, stanowiące ostoje zwierząt, w miastach i wokół miast	426 h – 1, o, p	17,21	Drzewostany liściaste, iglaste i mieszane na siedliskach borowych. Strefa ochrony całorocznej i częściowej kani rudej. Siedlisko 9190-2.	a) zachowanie trwałości lasów chroniących zasoby wód oraz wilgotne siedliska leśne; zachowanie trwałości lasów; ochrona krajobrazu i ekotonu leśnego wokół miast, ochrona krajobrazu i ekotonu wodno-leśnego wokół cieków i zbiorników wodnych; zapewnienie ochrony ostoi ptaków objętych ochroną gatunkową, b) udostępnienie lasów o urozmaiconym charakterze, c) zachowanie różnorodności biologicznej, d) zwiększenie nakładów na prowadzenie gospodarki leśnej, wzrost pozaprodukcyjnych wartości lasów.	Prowadzenie działań w ramach planu urządzenia lasu wynikających ze stwierdzonych na gruncie indywidualnych potrzeb hodowlano- ochronnych, w sposób nie mogący negatywnie oddziaływać na zasoby wodne. Prowadzenie gospodarki leśnej w sposób zapewniający ochronę krajobrazu i utrzymanie właściwego stanu ekotonu leśnego wokół miast. Stosowanie przewidzianych w zasadach hodowli lasu dla lasów wodochronnych ograniczenia cięć rębnych i wydłużenie nawrotów cięć. Respektowanie zakazów obowiązujących w strefach ochrony na podstawie art. 60 ust. 6 ustawy z dnia 16 kwietnia 2004 roku o ochronie przyrody (Dz.U. z 2015, poz.1651 z późn.zm).

OKREŚLENIE POWIERZCHNI I OPIS LASU				UZASADNIENIE WNIOSKU	Wnioskowane szczególne sposoby prowadzenia gospodarki leśnej
Wiodąca kategoria ochronności	Oddz. i pododdz.	Powierzchnia (w ha)	Opis lasu	a/ cel uznania b/ skutki społeczne c/ skutki przyrodnicze d/ skutki ekonomiczne	a/ ograniczenia pozyskania b/ nakazy ograniczenia określonych zabiegów c/ konieczność założenia i utrzymania urządzeń ochronnych d/ ograniczenie udostępniania lasu
1	2	3	4	5	6
Lasy wodochronne, stanowiące cenne fragmenty rodzimej przyrody w miastach i wokół miast	818 f, 819 k, 820 g, h, 821 d, 889 c, g	13,01	Drzewostany liściaste z olchą jako gatunkiem panującym na siedliskach lasowych i olsowych o zróżnicowanej strukturze wiekowej, rosnące w bezpośrednim sąsiedztwie rzeki Płoni. W zasięgu sieci Natura 2000 – SOO Wzgórza Bukowe. Siedlisko 91E0-3.	a) zachowanie trwałości lasów chroniących zasoby wód oraz wilgotne siedliska leśne; zachowanie trwałości lasów; ochrona krajobrazu i ekotonu leśnego wokół miast, ochrona krajobrazu i ekotonu wodno-leśnego wokół cieków i zbiorników wodnych; zapewnienie specjalnej ochrony obszarów Natura 2000, b) udostępnienie lasów o urozmaiconym charakterze, c) zachowanie różnorodności biologicznej, d) zwiększenie nakładów na prowadzenie gospodarki leśnej, wzrost pozaprodukcyjnych wartości lasów.	Prowadzenie działań w ramach planu urządzenia lasu wynikających ze stwierdzonych na gruncie indywidualnych potrzeb hodowlano- ochronnych, w sposób nie mogący negatywnie oddziaływać na zasoby wodne. Prowadzenie gospodarki leśnej w sposób zapewniający ochronę krajobrazu i utrzymanie właściwego stanu ekotonu leśnego wokół miast. Stosowanie przewidzianych w zasadach hodowli lasu dla lasów wodochronnych ograniczenia cięć rębnych i wydłużenie nawrotów cięć. Prowadzenie gospodarki leśnej w sposób zapewniający utrzymanie lub odtworzenie właściwego stanu ochrony siedlisk i gatunków będących przedmiotem ochrony obszarów Natura 2000. Prowadzenie działań ochronnych zgodnie z zatwierdzonymi planami zadań ochronnych dla obszarów Natura 2000.
Lasy wodochronne, w miastach i wokół miast	819 j, 820 c - f	7,06	Drzewostany iglaste na siedliskach borowych w sąsiedztwie rzeki Płonia.	a) zachowanie trwałości lasów chroniących zasoby wód; ochrona krajobrazu i ekotonu wodno-leśnego wokół cieków i zbiorników wodnych, zachowanie trwałości	Prowadzenie działań w ramach planu urządzenia lasu wynikających ze stwierdzonych na gruncie indywidualnych potrzeb hodowlano- ochronnych, w sposób nie mogący negatywnie oddziaływać na zasoby wodne. Prowadzenie gospodarki leśnej w

OKREŚLENIE POWIERZCHNI I OPIS LASU				UZASADNIENIE WNIOSKU	Wnioskowane szczególne sposoby prowadzenia gospodarki leśnej
Wiodąca kategoria ochronności	Oddz. i pododdz.	Powierzchnia (w ha)	Opis lasu	a/ cel uznania b/ skutki społeczne c/ skutki przyrodnicze d/ skutki ekonomiczne	a/ ograniczenia pozyskania b/ nakazy ograniczenia określonych zabiegów c/ konieczność założenia i utrzymania urządzeń ochronnych d/ ograniczenie udostępniania lasu
1	2	3	4	5	6
				lasów; ochrona krajobrazu i ekotonu leśnego wokół miast, b) udostępnienie lasów o urozmaiconym charakterze, c) zachowanie różnorodności biologicznej, d) zwiększenie nakładów na prowadzenie gospodarki leśnej, wzrost wartości pozaprodukcyjnych lasu.	sposób zapewniający ochronę krajobrazu i utrzymanie właściwego stanu ekotonu leśnego wokół miast. Stosowanie przewidzianych w zasadach hodowli lasu dla lasów wodochronnych ograniczenia cięć rębnych i wydłużenie nawrotów cięć.
		611,51			



UZASADNIENIE

Nadleśnictwo Kliniska zwróciło się z prośbą o zaopiniowanie wniosku o uznanie lasów stanowiących własność Skarbu Państwa, leżących na terenie Gminy Miasto Szczecin za ochronne. W odniesieniu do lasów stanowiących własność Skarbu Państwa zgodnie z art. 16 ust. 1 ustawy z dnia 28 września 1991 r. o lasach (Dz. U z 2017 r. poz. 788, poz. 624) Minister właściwy do spraw środowiska, w drodze decyzji, uznaje las za ochronny lub pozbawia go tego charakteru, na wniosek Dyrektora Generalnego, zaopiniowany przez radę gminy.

Wnioskodawca powołując się na art. 16 ustawy z dnia 28 września 1991 r. o lasach (Dz. U. z 2017 r. poz. 788, poz. 624) oraz Rozporządzenie Ministra Ochrony Środowiska, Zasobów Naturalnych i Leśnictwa z dnia 25 sierpnia 1992 r. w sprawie szczegółowych zasad i trybu uznawania lasów za ochronne oraz szczegółowych zasad prowadzenia w nich gospodarki leśnej (Dz. U. z 1992 r. Nr 67, poz. 337) załączył mapę przeglądową oraz wskazał kategorie ochronności, ich powierzchnię i lokalizację.

Wnioskowane lasy w pełni odpowiadają warunkom określonym w art. 15 ustawy z dnia 28 września 1991 r. o lasach (Dz. U. z 2017 r. poz. 788, poz. 624) oraz Rozporządzeniu Ministra Ochrony Środowiska, Zasobów Naturalnych i Leśnictwa z dnia 25 sierpnia 1992 r. w sprawie szczegółowych zasad i trybu uznania za ochronne oraz szczegółowych zasad prowadzenia w nich gospodarki leśnej (Dz. U. z 1992 r. Nr 67, poz. 337).

Nadleśnictwo Kliniska wnioskuje o uznanie 611,51 ha lasów za ochronne, w tym: 22,53 ha jako lasy stanowiące cenne fragmenty rodzimej przyrody w miastach i wokół miast; 551,70 ha jako lasy w miastach i wokół miast; 17,21 ha jako lasy wodochronne, stanowiące ostoje zwierząt podlegających ochronie gatunkowej w miastach i wokół miast; 13,01 ha jako lasy wodochronne, stanowiące cenne fragmenty rodzimej przyrody w miastach i wokół miast; 7,06 ha jako lasy wodochronne, w miastach i wokół miast.