

UCHWAŁA NR
RADY MIASTA SZCZECIN
z dnia 2015 r.

w sprawie opłaty targowej

Na podstawie art. 18 ust. 2 pkt 8 ustawy z dnia 8 marca 1990 r. o samorządzie gminnym (j. t. Dz. U. z 2015 r. poz. 1515) oraz art. 15, 16 i art. 19 pkt 1 lit. „a” oraz pkt 2 i pkt 3 ustawy z dnia 12 stycznia 1991 r. o podatkach i opłatach lokalnych (Dz. U. z 2014 r. poz. 849, z 2015 r. poz. 528, poz. 699, poz. 774, poz. 1045, poz. 1283), **Rada Miasta Szczecin uchwala, co następuje:**

§ 1. Na terenie Gminy Miasto Szczecin wprowadza się opłatę targową.

§ 2. 1. Zwalnia się od opłaty targowej sprzedaż prowadzoną podczas:

- 1) targów i imprez wystawienniczych na terenie Międzynarodowych Targów Szczecińskich przy ul. Struga,
- 2) festynów organizowanych przez rady osiedli i dyrekcje szkół. Pod pojęciem „festyn” rozumie się zabawę na wolnym powietrzu związaną z obchodzoną uroczystością,
- 3) imprez artystycznych, kulturalnych, festynów, wystaw organizowanych na dziedzińcach Zamku Książąt Pomorskich,
- 4) kiermaszów świątecznych organizowanych w okresie Świąt Bożego Narodzenia, Wielkiej Nocy i świąt państwowych,
- 5) imprez o charakterze promocyjnym, których organizatorem lub współorganizatorem jest Gmina Miasto Szczecin,
- 6) kiermaszów organizowanych w czasie Finału Wielkiej Orkiestry Świątecznej Pomocy.

2. Zwalnia się od opłaty targowej sezonową sprzedaż w ogródkach letnich przyległych do lokali gastronomicznych, stanowiących integralną część tych lokali.

3. Zwolnienie określone w art. 16 ustawy o podatkach i opłatach lokalnych rozszerza się na powierzchnię gruntu o szerokości 2 m położoną wzdłuż jednej ściany frontowej.

4. Zwalnia się od opłaty targowej sprzedaż własnych wyrobów artystycznych i rękodzielniczych oraz przedmiotów kolekcjonerskich podczas trwania imprez artystycznych, kulturalnych, festynów, wystaw oraz kiermaszów organizowanych na terenie Miasta.

5. Zwalnia się od opłaty targowej sprzedaż prowadzoną na terenach Gminy Miasto Szczecin, oddanych do odpłatnego korzystania w celu prowadzenia targowisk tj.:

- a) targowisko „Manhattan” przy ul. Staszica, Ofiar Oświęcimia, Barbary,
- b) targowisko „Plac Kilińskiego” przy pl. Kilińskiego,
- c) targowisko „Rynek Centrum” przy al. Bohaterów Warszawy, Kordeckiego,
- d) targowisko „Pogodno” przy ul. Reymonta,
- e) targowisko „Szafera” przy ul. Zawadzkiego,

- f) targowisko „Kalina” przy ul. Jana Bosko,
- g) targowisko „Tobruk I” przy ul. Świętopełka,
- h) targowisko „Dąbie” przy ul. Dziennikarskiej 15,
- i) targowisko „Zdroje” przy ul. Walecznych,
- j) targowisko „Podjuchy” przy ul. Metalowej.

§ 3. Strefy opłaty targowej określa Załącznik Nr 1 do uchwały.

§ 4. Dienne stawki opłaty targowej za prowadzenie sprzedaży określa Załącznik Nr 2 do uchwały.

§ 5. Terminem płatności opłaty targowej jest dzień w którym dokonywana jest sprzedaż.

§ 6. 1. Poboru opłaty targowej w drodze inkasa dokonuje inkasent - jednoosobowa Spółka Gminy Miasto Szczecin pod nazwą „Nieruchomości i Opłaty Lokalne” Spółka z o.o.

2. Całość wpływów z pobranej opłaty targowej w danym tygodniu, inkasent wpłaca jednorazowo w następnym tygodniu na konto Urzędu Miasta Szczecin.

3. Za pobór opłaty targowej inkasentowi wymienionemu w ust. 1 przysługuje wynagrodzenie brutto z odprowadzonych wpływów z tytułu poboru opłaty targowej w wysokości 45%.

§ 7. Wykonanie uchwały powierza się Prezydentowi Miasta Szczecin.

§ 8. Z dniem wejścia w życie niniejszej uchwały traci moc Uchwała NR XXV/740/12 Rady Miasta Szczecin z dnia 19 grudnia 2012 r. w sprawie opłaty targowej (Dz. Urz. Woj. Zach. z 2013 r. poz. 207).

§ 9. Uchwała wchodzi w życie po upływie czternastu dni od dnia ogłoszenia w Dzienniku Urzędowym Województwa Zachodniopomorskiego, z mocą obowiązującą od dnia 01 stycznia 2016 r.

Załącznik Nr 1 do Uchwały Nr

Rady Miasta Szczecin

z dnia.....2015 r.

I. STREFY OPŁATY TARGOWEJ

1. STREFA I

Granice Strefy I z wyłączeniem Strefy Śródmiejskiej wyznacza: obwodnica kolejowa przy dworcu Szczecin Główny do stacji Szczecin – Drzetowo i dalej ul. Rugiańska, ul. Druckiego – Lubeckiego, ul. Głowicka oraz zachodni brzeg Odry.

2. STREFA II

Granice Strefy II z wyłączeniem Strefy Śródmiejskiej i Strefy I określa granica administracyjna miasta Szczecin.

3. STREFA ŚRÓDMIEJSKA

1/ ul. Bol. Krzywoustego – pl. Zwycięstwa – Brama Portowa,

2/ al. Wojska Polskiego na odcinku od pl. Zwycięstwa do pl. Szarych Szeregów łącznie z pl. Zgody,

3/ al. Niepodległości na odcinku od ul. Dworcowej do ul. Zgodnej łącznie,

4/ al. Wyzwolenia łącznie z rondem im. Jerzego Giedroycia,

5/ ul. Ks. H. Kołłątaja na odcinku od ul. Św. Barbary do ronda im. Jerzego Giedroycia,

6/ ul. Ks. St. Staszica na odcinku od ronda im. Jerzego Giedroycia do ul. Lubomirskiego,

7/ al. Boh. Warszawy na odcinku od ul. 26 Kwietnia do ul. Kordeckiego,

8/ ul. 26 Kwietnia na odcinku od al. Boh. Warszawy do nasypu torowiska obwodnicy kolejowej,

9/ ul. Biskupa Grzegorza z Sanoka,

10/ pl. Kościuszki,

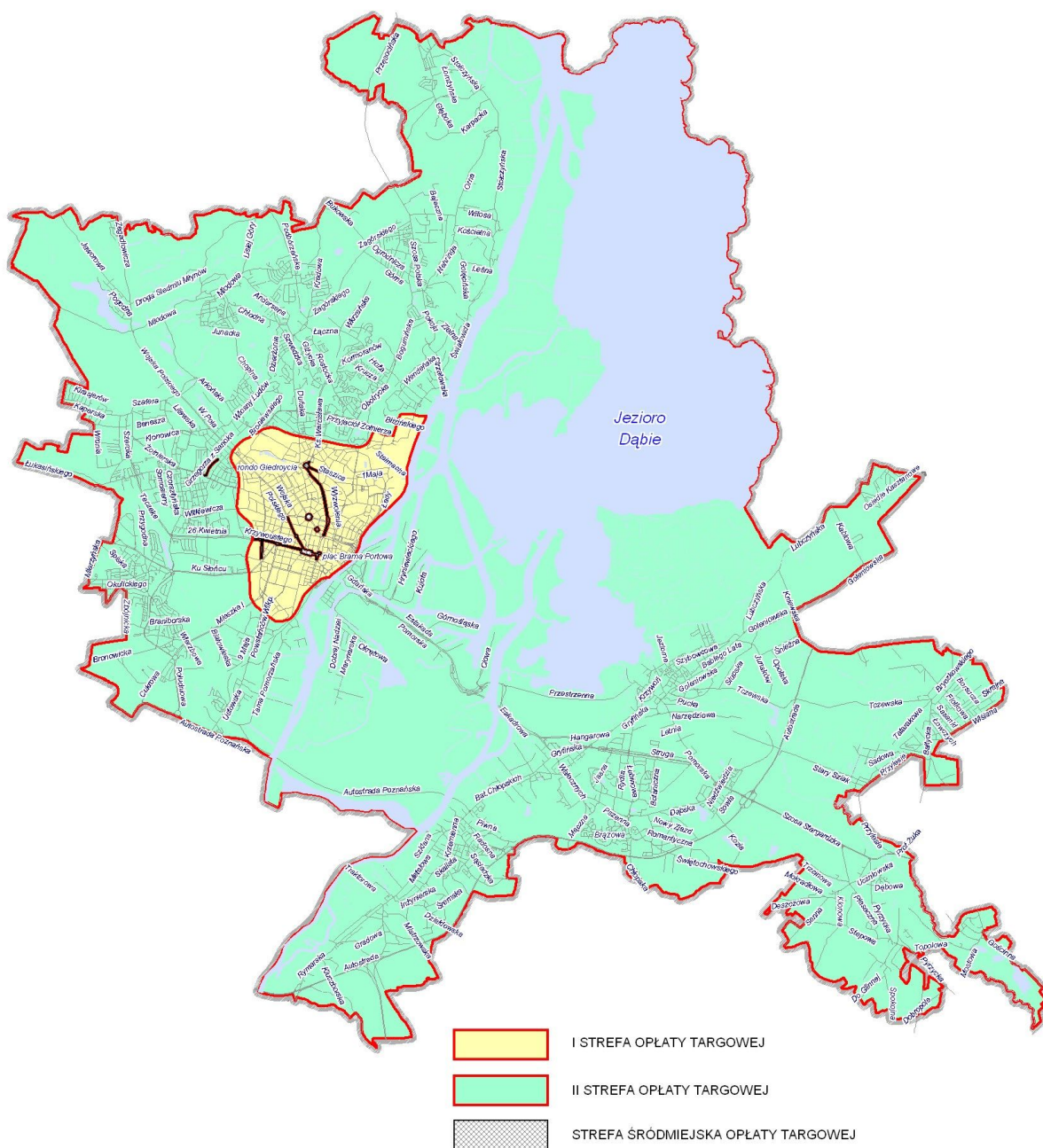
11/ pl. Grunwaldzki,

12/ pl. Lotników,

13/ teren pomiędzy al. Niepodległości, ul. Wyszynskiego, ul. Tkacką i ul. Zgodną wraz z gruntami położonymi w pasie drogowym.

4. W przypadku gdy granice Strefy I i II przebiegają wzdłuż ulicy, grunty położone po obu stronach zalicza się do strefy o wyższej stawce opłaty.

II. MAPA STREFY OPŁATY TARGOWEJ



Załącznik Nr 2 do Uchwały Nr

Rady Miasta Szczecin

z dnia.....2015 r.

Dzienne stawki opłaty targowej

	STREFA I	STREFA II	STREFA ŚRÓDMIEJSKA
1. Przy sprzedaży art. spożywczych z samochodu, przyczepy - za samochód, przyczepę:			
a) o ładowności do 1 tony	19,10 zł	11,80 zł	500,00 zł
b) o ładowności od 1 tony do 3 ton	25,90 zł	14,10 zł	500,00 zł
c) o ładowności powyżej 3 ton	37,20 zł	21,30 zł	500,00 zł
2. Przy sprzedaży art. pozostałych z samochodu, przyczepy - za samochód, przyczepę	57,10 zł	28,50 zł	500,00 zł
3. Przy sprzedaży obnośnej tj. z ręki, kosza, wiadra itp. - za 1 m ² powierzchni zajętej w celu prowadzenia sprzedaży:			
a) warzyw, owoców, kwiatów przez posiadaczy ogródków działkowych	4,50 zł	2,00 zł	500,00 zł
b) artykułów używanych	2,70 zł	1,40 zł	500,00 zł
c) własnych wyrobów artystycznych wykonywanych na miejscu	1,20 zł	1,20 zł	500,00 zł
d) pozostałych artykułów	8,60 zł	4,00 zł	500,00 zł
4. Przy sprzedaży na giełdzie samochodowej:			
a) za motocykl oraz motorower	18,90 zł	15,20 zł	500,00 zł
b) za samochód osobowy, przyczepę lekką	32,70 zł	26,80 zł	500,00 zł
c) za samochód ciężarowy o ładowności do 3,5 tony	40,10 zł	32,70 zł	500,00 zł
d) za samochód ciężarowy o ładowności powyżej 3,5 tony, ciągnik rolniczy	68,20 zł	56,80 zł	500,00 zł
e) za przyczepę, inną niż określona w lit. b, naczepę	63,50 zł	52,70 zł	500,00 zł
f) za autobus	70,50 zł	59,10 zł	500,00 zł
g) za sprzedaż artykułów spożywczych – za 1 m ² powierzchni zajętej w celu prowadzenia sprzedaży	2,70 zł	2,20 zł	500,00 zł
h) za sprzedaż pozostałych artykułów w tym rowerów – za 1 m ² powierzchni zajętej w celu prowadzenia sprzedaży	5,70 zł	4,80 zł	500,00 zł
5. Za prowadzenie sprzedaży w formie stoiska – za 1 m ² powierzchni zajętej w celu prowadzenia sprzedaży:			
a) warzyw, owoców i kwiatów	4,30 zł	3,30 zł	500,00 zł
b) grzybów i owoców leśnych	2,10 zł	1,60 zł	500,00 zł

c) artykułów używanych	2,70 zł	1,40 zł	500,00 zł
d) pozostałych artykułów	9,40 zł	4,50 zł	500,00 zł
6. Za prowadzenie sprzedaży w kiosku, kontenerze, pawilonie przy braku uprawnień do opłacenia podatku od nieruchomości - za 1 m ² powierzchni zajętej w celu prowadzenia sprzedaży:			
a) art. spożywczych, warzyw, owoców, kwiatów i grzybów	2,10 zł	1,90 zł	500,00 zł
b) pozostałych artykułów	4,50 zł	2,00 zł	500,00 zł
7. Za prowadzenie sprzedaży w namiotach - za 1m ² powierzchni zajętej w celu prowadzenia sprzedaży:			
a) roślin, kwiatów i art. ogrodniczych	2,10 zł	2,10 zł	500,00 zł
b) wyrobów gastronomicznych i napojów	4,50 zł	4,50 zł	500,00 zł
8. Za prowadzenie sprzedaży przed namiotami, o których mowa w pkt. 7 lit. a, za 1 m ² powierzchni zajętej w celu prowadzenia sprzedaży	0,20 zł	0,20 zł	500,00 zł

9. Opłata targowa za sprzedaż prowadzoną na zajętej powierzchni liczona jest od zajętej powierzchni rzeczywistej, ale nie mniej niż za jeden m², a łączna kwota opłaty targowej nie może przekroczyć górnej granicy kwotowej dziennej stawki określonej przez Ministra Finansów.

10. W przypadku dokonywania sprzedaży towarów różnych branż, dla których stosowane są różne stawki opłaty targowej, pobiera się odpowiednio najwyższą ze stawek.

Uzasadnienie

Na podstawie art. 18 ust. 2 pkt 8 ustawy z dnia 8 marca 1990 r. o samorządzie gminnym (j. t. Dz. U. z 2015 r. poz. 1515) ustawodawca upoważnił Rady Gminy do podejmowania uchwał w sprawach podatków i opłat lokalnych w granicach określonych w odrębnych ustawach.

Zgodnie z art. 19 pkt 2 ustawy z dnia 12 stycznia 1991 roku o podatkach i opłatach lokalnych (Dz. U. z 2014 r. poz. 849) do kompetencji Rady Gminy należy określenie inkasentów opłaty targowej oraz wynagrodzenia za inkaso.

W dniu 25 czerwca 2015 r. została uchwalona przez Sejm RP ustawa o zmianie ustawy o samorządzie gminnym oraz niektórych innych ustawach (Dz. U. z 2015 r. poz. 1045). W zakresie podatków i opłat lokalnych, ustawa z dniem 01 stycznia 2016 r. wprowadza możliwość kontynuacji poboru opłaty targowej lub rezygnację z niej.

W związku z fakultatywnością opłaty lokalnej o której wyżej mowa, aby opłata targowa była w dalszym ciągu pobierana, Rada Gminy musi podjąć nową uchwałę, z mocą obowiązującą od dnia 01 stycznia 2016 r.

Przedkładany projekt uchwały uwzględnia również zmianę, która nastąpiła w związku z rozwiązaniem umowy dzierżawy z Przedsiębiorstwem Produkcyjno - Budowlanym "Gryfbet" Spółka z o.o. Wówczas pobór opłaty targowej na terenie osiedli: Płonia, Śmierdnica, Jezierzycy powierzono jednoosobowej Spółce Gminy Miasto Szczecin pod nazwą „Nieruchomości i Opłaty Lokalne” Spółka z o.o., co wymaga także dokonania odpowiedniego zapisu w uchwale określającej Inkasentów i obszar poboru opłaty.

W prezentowanym projekcie zaproponowano również rozszerzenie katalogu zwolnień od opłaty targowej, o zwolnienie sprzedaży prowadzonej na terenie targowisk zlokalizowanych na terenach Gminy Miasto Szczecin.

Zwolnienie powyższe jest odpowiedzią na postulaty kupców, dotyczące zniesienia opłaty targowej na terenie targowisk, jak również może przyczynić się do wzrostu atrakcyjności targowisk.

Przewiduje się, iż zaproponowane zwolnienie spowoduje spadek wpływów z tytułu poboru opłaty targowej o ok. 60%.