

**UCHWAŁA NR .....**  
**RADY MIASTA SZCZECIN**  
**z dnia ..... 2016 r.**

**w sprawie przystąpienia do sporządzenia miejscowego planu zagospodarowania  
przestrzennego „Świerczewo - Ku Słońcu” w Szczecinie.**

Na podstawie art. 18 ust. 2 pkt 5 ustawy z dnia 8 marca 1990 roku o samorządzie gminnym (t.j. Dz. U. z 2016 r. poz. 446) oraz art. 14 ust. 1, 2 i 4 ustawy z dnia 27 marca 2003 roku o planowaniu i zagospodarowaniu przestrzennym (t.j. Dz. U. z 2015 r. poz. 199, poz. 443, poz. 774, poz. 1265, poz. 1434, poz. 1713, poz. 1777, poz. 1830, poz. 1890) **Rada Miasta Szczecin uchwala, co następuje:**

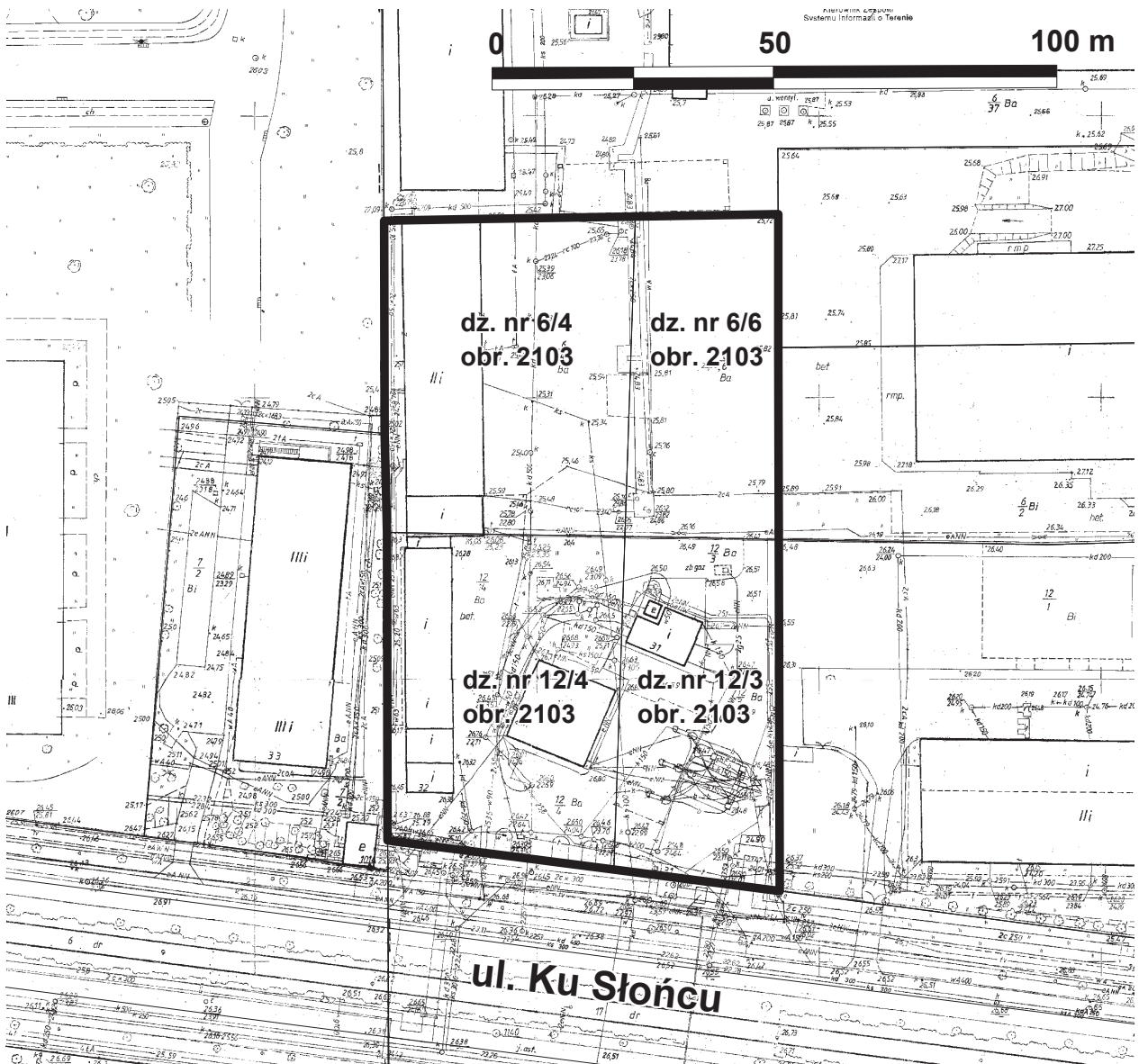
**§ 1.** Przystępuje się do sporządzenia miejscowego planu zagospodarowania przestrzennego „Świerczewo - Ku Słońcu”, zwanego dalej planem.

**§ 2.** Granice obszaru objętego planem określa załącznik do niniejszej Uchwały.

**§ 3.** Wykonanie uchwały powierza się Prezydentowi Miasta Szczecin.

**§ 4.** Uchwała wchodzi w życie z dniem podjęcia i podlega ogłoszeniu w miejscowej prasie w formie ogłoszenia Prezydenta Miasta oraz przez obwieszczenie na tablicy ogłoszeń Urzędu Miasta Szczecin.

Załącznik do Uchwały Nr .....  
Rady Miasta Szczecin  
z dnia ..... 2016r.



granica obszaru objętego przystąpieniem do planu

## UZASADNIENIE

Obszar przystąpienia do sporządzenia miejscowego planu zagospodarowania przestrzennego „Świerczewo - Ku Słońcu” objęty jest Uchwałą Nr LI/1083/02 Rady Miasta Szczecina z dnia 15 kwietnia 2002 r. w sprawie przystąpienia do sporządzania Miejscowego planu zagospodarowania przestrzennego „Świerczewo - Derdowskiego” w Szczecinie. Zajmuje pow. 0,8 ha, składającą się z działek o nr: 6/4, 6/6, 12/3 i 12/4 z obrębu geodezyjnego 2103 położonych w dzielnicy Zachód, na obszarze osiedla Świerczewo w rejonie ulicy Ku Słońcu (między ulicami: Santocką, Świerczewską, a Jednostką Wojskową nr 1025 przy ul. Ku Słońcu 33). Wszystkie działki są własnością osób prywatnych. Obecnie w granicach obszaru znajdują się pawilony usługowe, parterowe i dwukondygnacyjne wraz z parkingiem dla samochodów osobowych. Działki objęte są Decyzją Nr 181/2013 z dnia 12.07.2013 r. o warunkach zabudowy na budowę budynku handlowego o powierzchni sprzedażowej do 1400 m<sup>2</sup> wraz z instalacjami i urządzeniami technicznymi, zagospodarowaniem terenu w tym budową parkingu oraz nośnika reklamowego o wysokości do 7 m.

Do sporządzenia miejscowego planu zagospodarowania przestrzennego „Świerczewo - Ku Słońcu” przystępuje się na wniosek Komisji ds. Budownictwa i Mieszkalnictwa RM.

Przedmiotem planu „Świerczewo - Ku Słońcu” będzie teren przeznaczony na zabudowę usługową z możliwością realizacji sklepu o powierzchni sprzedaży do 400 m<sup>2</sup>, układ komunikacyjny oraz obiekty i sieci infrastruktury technicznej.

Planowana Uchwała w sprawie przystąpienia do planu jest zgodna z obowiązującym Studium uwarunkowań i kierunków zagospodarowania przestrzennego miasta Szczecin, w którym na przedmiotowym terenie obejmującym jednostkę planistyczną Z.S.06, ustalono funkcję dominującą: produkcja, składy, park technologiczny, logistyka oraz funkcje uzupełniające: usługi, w tym uzupełniające program funkcjonalny parku technologicznego, zieleń.