

UCHWAŁA NR
RADY MIASTA SZCZECIN
z dnia 2017 r.

zmieniająca Uchwałę Nr X/287/07 z dnia 11 czerwca 2007 r. w sprawie ustanowienia użytków ekologicznych i zespołów przyrodniczo-krajobrazowych

Na podstawie art. 7 ust. 1 pkt 1 i art. 18 ust. 2 pkt 15 ustawy z dnia 8 marca 1990 r. o samorządzie gminnym (Dz. U. z 2016 r. poz. 446, 1579, 1948, z 2017 r. poz. 730, 935) oraz art. 44 ust. 3 ustawy z dnia 16 kwietnia 2004 r. o ochronie przyrody (t.j. Dz. U. z 2016 r., poz. 2134, 2249, 2260, z 2017 r. poz. 132) Rada Miasta Szczecin uchwala, co następuje:

§ 1. 1. Z granic zespołu przyrodniczo-krajobrazowego pod nazwą „Zespół Parków Kasprowicza – Arkoński” ustanowionego Uchwałą Nr X/287/07 z dnia 11 czerwca 2007 r. w sprawie ustanowienia użytków ekologicznych i zespołów przyrodniczo-krajobrazowych wyłącza się działki nr: 3/4 i 3/5 obręb 2139.

2. Granice wyłączonych działek przedstawia załącznik mapowy, który stanowi integralną część uchwały.

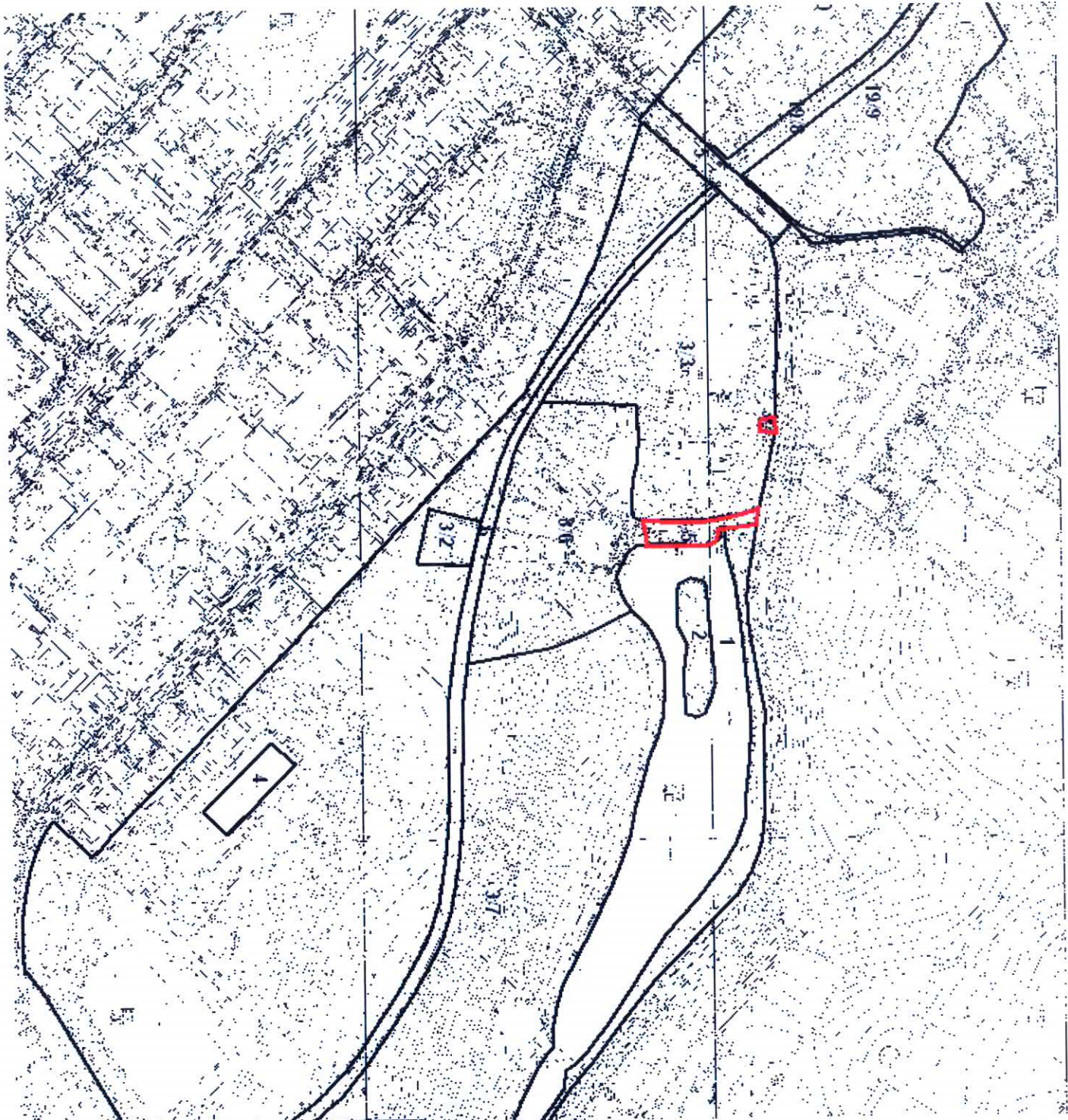
§ 2. Uchwałę Nr X/287/07 z dnia 11 czerwca 2007 r. w sprawie ustanowienia użytków ekologicznych i zespołów przyrodniczo-krajobrazowych zmienia się w ten sposób, iż § 9 ust. 1 pkt 6 ww. uchwały przyjmuje brzmienie: „działki geodezyjne nr: 1, 2, 3/2, 3/3, 3/6, 3/7, 4, 5, 6 w obrębie 2139”.

§ 3. Wykonanie uchwały powierza się Prezydentowi Miasta.

§ 4. Uchwała wchodzi w życie po upływie czternastu dni od dnia ogłoszenia w Dzienniku Urzędowym Województwa Zachodniopomorskiego.

Załącznik do uchwały Nr
Rady Miasta Szczecin
z dnia 2017 r.

**Granice działek wyłączonych z Zespołu
przyrodniczo-krajobrazowego "Zespół Parków Kasprowicza - Arkoński"**



UZASADNIENIE

Z wnioskiem o wyłączenie działek nr 3/4 i 3/5 obręb 139 Pogodno, zwrócił się Zakład Usług Komunalnych z siedzibą przy ul. Ku Słońcu 125a w Szczecinie. Wniosek uzasadniono tym, że istniejące na terenie Zespołu zakazy m.in. niszczenia, uszkodzenia lub przekształcania obiektu lub obszaru, wykonywania prac ziemnych zmieniających trwale rzeźbę terenu oraz uszkodzenia i zanieczyszczenia gleby, uniemożliwiają wykonanie przebudowy i rozbudowy Teatru Letniego.

Po przeprowadzeniu wizji lokalnej stwierdzono, że działka nr 3/4 jest zabudowana trafostacją, gdzie nie występuje zieleń wysoka. Natomiast działka nr 3/5 stanowi drogę dojazdową do Teatru Letniego od strony ul. Słowackiego. Działka wymaga przebudowy, w związku z koniecznością zapewnienia dojazdu ciężkiego sprzętu w trakcie planowanej modernizacji Teatru Letniego. Na przedmiotowych działkach nie stwierdza się siedlisk istotnych pod względem przyrodniczym, ani gatunków flory chronionej.

Proponowane zmiany granic Zespołu nie wpłyną negatywnie na jego cele ochronne, zatem postanowiono jak w sentencji.