

Projekt

**UCHWAŁA NR .....**  
**RADY MIASTA SZCZECIN**  
**z dnia ..... 2017 r.**

**w sprawie zatwierdzenia Diagnozy zapotrzebowania Gminy Miasto Szczecin - Szkoły Podstawowej Nr 45 z Oddziałami Integracyjnymi w Szczecinie na wsparcie z Europejskiego Funduszu Społecznego w ramach Regionalnego Programu Operacyjnego Województwa Zachodniopomorskiego 2014-2020 – Oś Priorytetowa VIII, Działanie 8.2 w ramach naboru konkursowego RPZP.08.02.00-IP.02-32-K15/16.**

Na podstawie art. 18 ust. 1 w zw. z art. 7 ust. 1 pkt 8 ustawy z dnia 8 marca 1990 r. o samorządzie gminnym (Dz. U. z 2016 r., poz. 446, poz. 1579, poz. 1948, z 2017 r. poz. 730, poz. 935) **Rada Miasta Szczecin uchwala, co następuje:**

**§ 1.** Zatwierdza się Diagnozę zapotrzebowania Gminy Miasto Szczecin - Szkoły Podstawowej Nr 45 z Oddziałami Integracyjnymi w Szczecinie na wsparcie z Europejskiego Funduszu Społecznego w ramach Regionalnego Programu Operacyjnego Województwa Zachodniopomorskiego 2014-2020 - Oś Priorytetowa VIII EDUKACJA do projektu w ramach naboru konkursowego RPZP.08.02.00-IP.02-32-K15/16 „Szkoła na miarę czasów”, stanowiącą Załącznik do niniejszej Uchwały.

**§ 2.** Wykonanie uchwały powierza się Prezydentowi Miasta Szczecin.

**§ 4.** Uchwała wchodzi w życie z dniem podjęcia.

Załącznik do Uchwały Nr .....

Rady Miasta Szczecin

z dnia.....2017 r.

**Diagnoza zapotrzebowania Gminy Miasto Szczecin - Szkoły Podstawowej Nr 45 z Oddziałami Integracyjnymi w Szczecinie na wsparcie z Europejskiego Funduszu Społecznego w ramach Regionalnego Programu Operacyjnego Województwa Zachodniopomorskiego 2014-2020 - Oś Priorytetowa VIII EDUKACJA, Działanie 8.2 w ramach naboru konkursowego RPZP.08.02.00-IP.02-32-K15/16 do projektu „Szkoła na miarę czasów”**

**DIAGNOZA POTRZEB  
EDUKACYJNYCH I ROZWOJOWYCH SZKOŁY**



**SZKOŁA PODSTAWOWA NR 45  
Z ODDZIAŁAMI INTEGRACYJNYMI  
W SZCZECINIE**

**Opracowały:**

**Mgr Eliza Cynowska - Andruszko**

**Mgr Kamila Orzechowska**

**Dr Dorota Zbislawska**

**SZCZECIN 2016**

**Spis treści**

1. Opis obszaru problemowego
2. Opis procedury diagnozy
3. Diagnoza i analiza potrzeb szkoły
4. Wnioski z przeprowadzonej diagnozy
5. Proponowane formy wsparcia

**1. Opis obszaru problemowego**

Szkoła Podstawowa nr 45 powstała w 1982 r. na Osiedlu Zawadzkiego- Klonowica w Szczecinie. Od 2008 roku jest szkołą z oddziałami integracyjnymi. Obecnie uczy się w niej 694 uczniów, pracuje 70 nauczycieli. Szkoła składa się z 30 oddziałów, w tym 7 oddziałów integracyjnych w klasach I – VI i 1 oddział integracyjny grupy zerowej. Ponadto w szkole funkcjonuje 1 grupa oddziału przedszkolnego (3 i 4-latków).

Uczniowie naszej szkoły mają do dyspozycji 28 sal lekcyjnych, salę gimnastyczną, salę komputerową, salę do gimnastyki korekcyjnej, salę integracji sensorycznej, salę widowiskową, gabinety pielęgniarki i stomatologa, stołówkę, bibliotekę z czytelnią, wyposażoną dodatkowo w komputery, salę konferencyjną, plac zabaw na zewnątrz i wewnątrz „Radosna szkoła”, plac zabaw wewnątrz szkoły dla dzieci najmłodszych trzy i czterolatków oraz boiska sportowe.

Przeprowadzona diagnoza ma na celu zbadanie potrzeb uczniów ze specjalnymi potrzebami rozwojowymi i edukacyjnymi. Badaniem objęto uczniów ze specjalnymi potrzebami rozwojowymi i edukacyjnymi, w tym uczniów młodszych oraz uczniów zdolnych. Diagnozie poddano również przygotowanie nauczycieli do prowadzenia procesu indywidualizacji pracy z uczniem ze specjalnymi potrzebami edukacyjnymi, w tym wsparcia ucznia młodszego, rozpoznawania potrzeb rozwojowych, edukacyjnych i możliwości psychofizycznych uczniów i efektywnego stosowania pomocy dydaktycznych w pracy. Ponadto dokonano też diagnozy wyposażenia szkoły w sprzęt, pomoce i narzędzia, które są zgodne z koncepcją uniwersalnego projektowania procesu dydaktyczno – wychowawczego.

## **2. Opis procedury diagnozy**

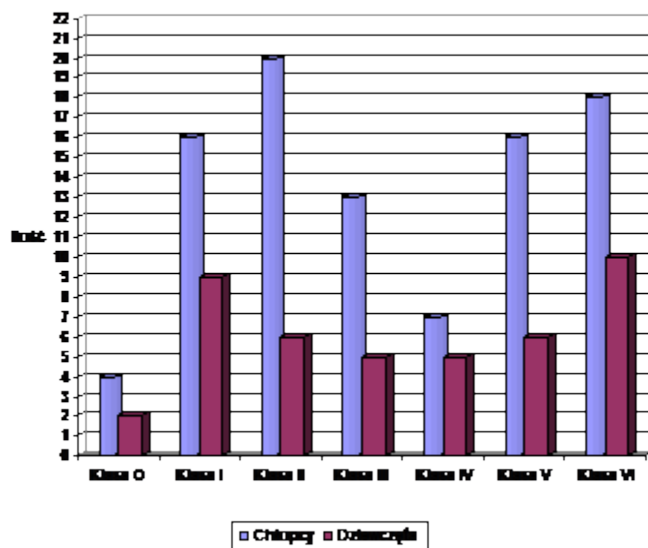
Badanie przeprowadzono z uwzględnieniem triangulacji, traktując metody jakościowe i ilościowe jako komplementarne. W listopadzie 2016 roku przeprowadzono wnikliwą diagnozę wśród nauczycieli (70 osób) i uczniów (394 osób). Diagnoza została sporządzona w oparciu o następujące narzędzia diagnostyczne: kwestionariusz ankiety do pomiaru kompetencji nauczycieli, kwestionariusz wywiadu, analizę dokumentów, w tym opinii z Poradni Psychologiczno – Pedagogicznych (PPP), orzeczenia o potrzebie kształcenia specjalnego. W rozpoznaniu potrzeb uczniów zdolnych przeprowadzono test uzdolnień informatycznych, matematycznych i predyspozycji językowych. Zakłada się, że zebrane wyniki podczas badań diagnostycznych wpłyną na rozszerzenie oferty edukacyjnej szkoły o niezbędne zajęcia uzupełniające.

Diagnozę przeprowadzono we współpracy z Ośrodkiem Doskonalenia Nauczycieli Wyższej Szkoły Humanistycznej Towarzystwa Wiedzy Powszechnej w Szczecinie.

## **3. Diagnoza i analiza potrzeb szkoły**

### **DIAGNOZA POTRZEB EDUKACYJNYCH SZKOŁY W ZAKRESIE WSPARCIA UCZNIÓW ZE SPECJALNYMI POTRZEBAMI ROZWOJOWYMI I EDUKACYJNYMI – UCZNIOWIE ZE SPECYFICZNYMI TRUDNOŚCIAMI**

Uczniowie o specyficznych trudnościach w uczeniu się to dzieci, które posiadają opinie Poradni Psychologiczno-Pedagogicznych i mają trudności w realizacji standardów wymagań programowych, wynikających ze specyfiki ich funkcjonowania poznawczo-percepcyjnego (niższe niż przeciętne możliwości intelektualne, a także dysleksja, dysgrafia, dysortografia, dyskalkulia). Ilość opinii z Poradni Psychologiczno – Pedagogicznych uczniów naszej szkoły z uwzględnieniem płci przedstawia rysunek nr 1 i tabela nr 1.



Rys.1. Opinie z PPP uczniów SP 45 z O.I. w Szczecinie.

#### OPINIE Z PPP

KLASA	CHŁOPCY	DZIEWCZĘTA	RAZEM
0	4	2	6
I	16	9	25
II	20	6	26
III	13	5	18
IV	7	5	12
V	16	6	22
VI	18	10	28
Łącznie	94	43	137

Tab. 1. Liczbowe przedstawienie opinii z PPP uwzględniające płeć.

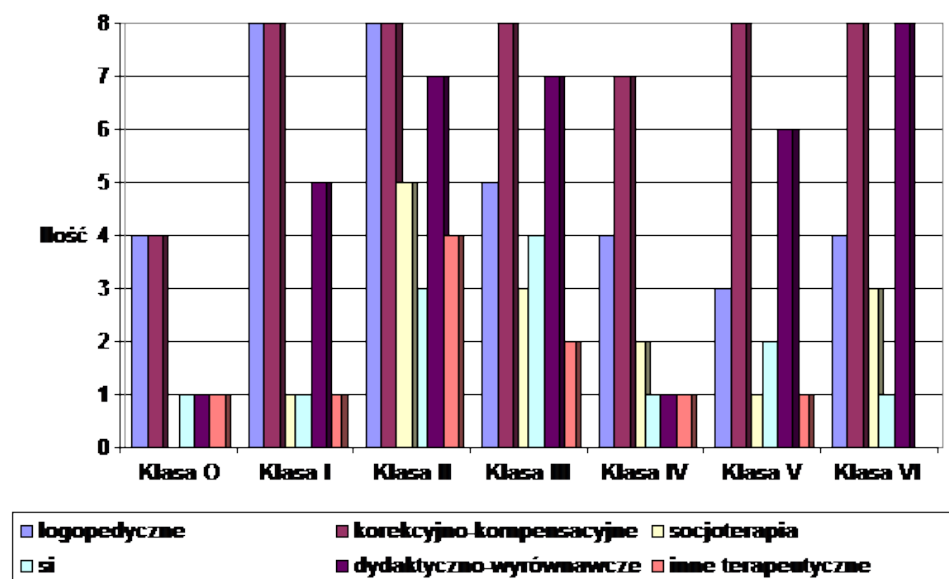
Z analizy zgromadzonych danych wynika, że spośród wszystkich uczniów SP 45 z O.I. w Szczecinie, aż 137 posiada opinie z PPP. Największą grupę stanowią chłopcy – 94 osoby, zdecydowanie mniejszą stanowią dziewczynki – 43 osoby. Uczniowie Ci wymagają dostosowania wymagań i metod pracy do swoich indywidualnych potrzeb. Uczniowie mający specyficzne trudności w uczeniu, pomimo dostosowywania metod i form pracy oraz wymagań do ich możliwości psychofizycznych, podczas obowiązkowych zajęć edukacyjnych, napotykają na duże trudności w przyswajaniu treści omawianych na zajęciach szkolnych. Dzieci te mimo, iż są objęte pomocą psychologiczno-pedagogiczną w szkole, nie osiągają oczekiwanych efektów. Powodem tego jest niedostateczna liczba godzin zajęć specjalistycznych w stosunku do indywidualnych potrzeb dziecka. W oparciu o opinie i zalecenia PPP uczniowie naszej szkoły potrzebują wsparcia o różnorodnych zajęciach specjalistycznych. Rodzaje takich zajęć przedstawia tabela nr 2 i rysunek nr 2.

#### Rodzaj zajęć specjalistycznych wynikających z opinii PPP

KLASA	logopedyczne	Korekcyjno-kompensacyjne	socjoterapia	SI	Dydaktyczno-wyrównawcze	Inne terapeutyczne	Razem
0	4	4		1	1	1	11
I	11	15	1	1	5	1	34
II	9	17	5	3	7	4	45
III	5	14	3	4	7	2	35
IV	4	7	2	1	1	1	16
V	3	12	1	2	6	1	25

VI	4	17	3	1	13		38
Suma	40	86	15	13	40	10	<b>204</b>

Tab.2. Potrzeby wsparcia rodzajami zajęć specjalistycznych wynikające z opinii PPP uczniów SP 45 z O.I. w Szczecinie.



Rys.2. Potrzeby wsparcia rodzajami zajęć specjalistycznych wynikające z opinii PPP w SP 45 z O.I. w Szczecinie.

Z analizy danych wynika, że największe zapotrzebowanie jest na zajęcia korekcyjno-kompensacyjne (86 uczniów), których głównym zadaniem jest stworzenie możliwości wszechstronnego rozwoju umysłowego, psychicznego i społecznego uczniom z trudnościami rozwojowymi, umożliwienie opanowania podstawowych umiejętności czytania i pisania, wyrównywanie braków w wiadomościach i umiejętnościach będących przyczyną trudności szkolnych oraz przewycięzanie skutków niepowodzeń szkolnych, tj. trudności w czytaniu, pisaniu i liczeniu, a także ich emocjonalnych i społecznych konsekwencji.

Z analizy treści opinii PPP wynika, że większość uczniów posiadających zalecenia do w/w rodzaju zajęć ma trudności w zakresie poprawnej pisowni, umiejętności czytania w zakresie techniki, a także osłabione funkcje słuchowo-językowe w zakresie pamięci i porównywania budowy słów. Trudności te mają wpływ na naukę takich przedmiotów, jak przyroda, matematyka, języki obce.

Diagnozie poddani zostali uczniowie posiadający orzeczenie o potrzebie kształcenia specjalnego lub opinie psychologiczno - pedagogiczne, u których występują trudności w zakresie poprawnego czytania, pisania, mówienia. Analiza opinii i orzeczeń wskazała, że u uczniów występują zaburzenia ośrodkowego przetwarzania bodźców słuchowych i wzrokowych oraz zaburzenia automatyzacji, które mają wpływ na poziom poprawnego czytania, pisania, mówienia.

W dalszej kolejności uczniowie zostali poddani szczegółowej procedurze diagnostycznej, zgodnie z założeniami metody Warnke'go, uzyskane dane porównywane zostały z normami opracowanymi dla danej grupy wiekowej. Pozwoliło to określić odchylenia lub nieprawidłowości w zakresie ośrodkowego przetwarzania sygnałów spostrzeżeniowych. Stwierdzono, że badani uczniowie nie osiągnęli automatyzacji w zakresie układania bodźców wzrokowych i słuchowych, istotnych w procesie czytania i rozumienia mowy. Badani mieli problemy polegające na lokalizacji źródła dźwięku, co przekłada się na umiejętność śledzenia toku lekcji w otoczeniu dźwięków zakłócających. U uczniów stwierdzono deficyty w zakresie rozpoznawania samogłosek i dekodowania melodii mowy. Badani mieli problemy z synchronicznym wystukiwaniem rytmu, co świadczy o braku efektywnej koordynacji półkul mózgowych. Trudności sprawiała również szybka i trafna reakcja przy wyborze jednej z wielu możliwości, co przekłada się na procesy decyzyjne, np. podczas pisania dyktanda.

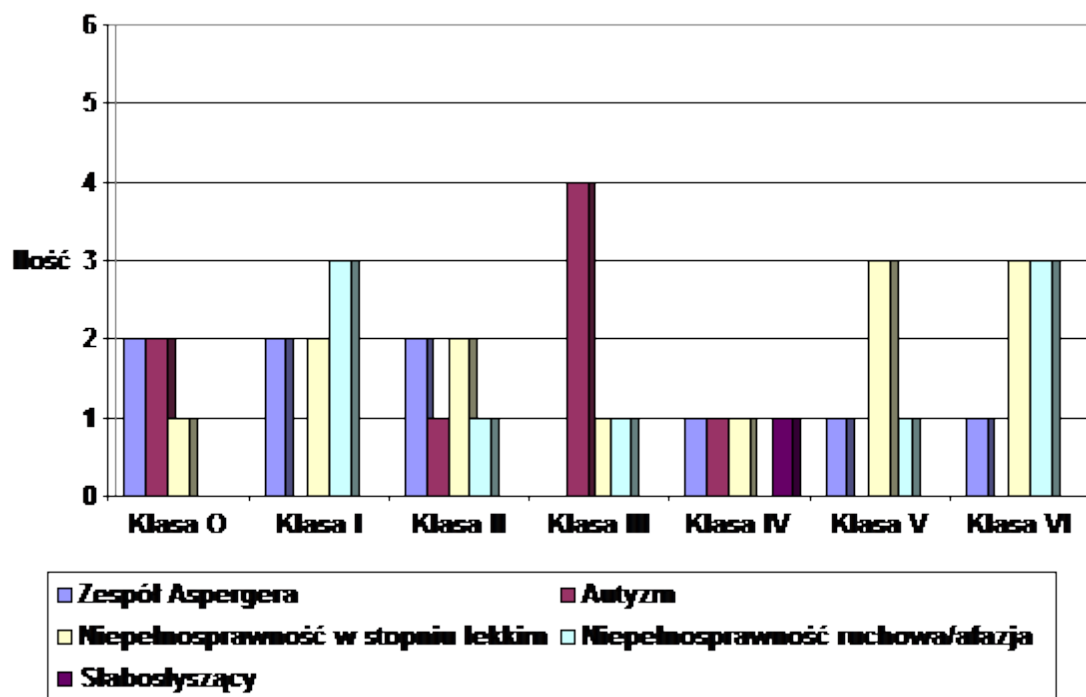
Z rozmowy z nauczycielami prowadzącymi zajęcia z badanymi uczniami wynika, że pomimo bardzo dużego wysiłku wkładanego w pracę na lekcjach nie widać zadowalających efektów w stosunku do zaangażowania podczas zajęć. Zwrócono również uwagę, że uczniowie szybciej się męczą i dekoncentrują. Dlatego objęcie ich treningami według metody Warnke'go jest dla nich bardzo wskazane.

Analiza dokumentów – orzeczeń, ujawniła różnorodne niepełnosprawności uczniów. Rodzaje tych niepełnosprawności przedstawia tabela nr 3 i rysunek nr 3.

### Rodzaje niepełnosprawności

KLASA	Asperger	Autyzm	Niepełnosprawność intelektualna	Niepełnosprawność ruchowa/afazja	Słabo słyszący	Razem
0	2	2	1			5
I	2		2	3		7
II	2	1	2	1		6
III		4	1	1		6
IV	1	1	1		1	4
V	1		3	1		5
VI	1		3	3		7
<b>Łącznie</b>	<b>9</b>	<b>8</b>	<b>13</b>	<b>9</b>	<b>1</b>	<b>40</b>

Tab. 3. Rodzaje niepełnosprawności uczniów SP 45 z O.I. w Szczecinie.



Rys. 3. Rodzaje niepełnosprawności uczniów SP 45 z O.I. w Szczecinie.

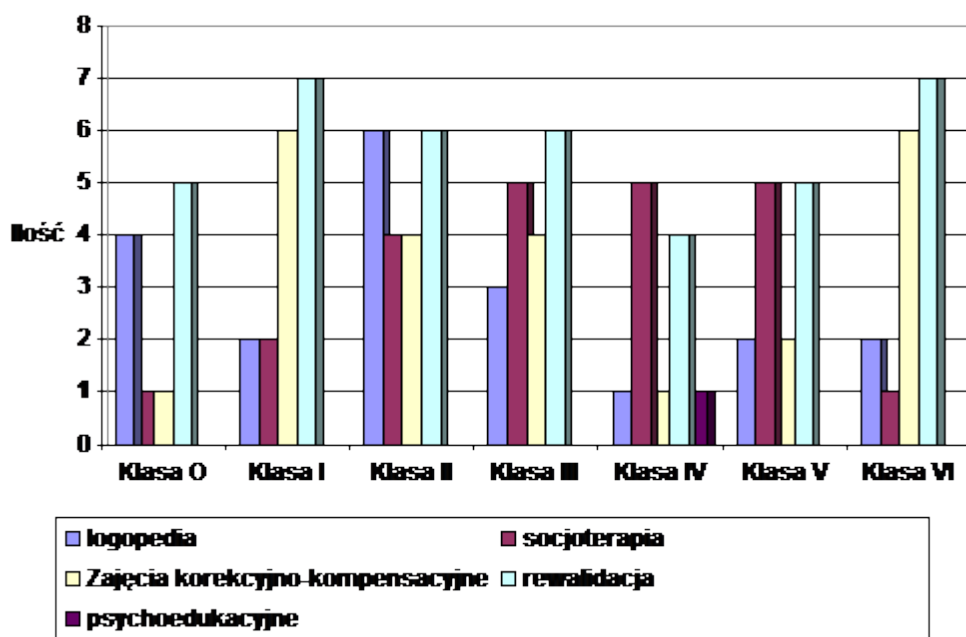
Z analizy dokumentów – orzeczeń, wynika, że wśród dzieci z orzeczeniami o potrzebie kształcenia specjalnego występuje aż 13 osób z niepełnosprawnością intelektualną w stopniu lekkim, 9 osób

z niepełnosprawnością ruchową, 9 osób z Zespołem Aspergera i 8 osób z autyzmem. Tylko 1 osoba jest słabosłysząca. Na podstawie orzeczeń zaleca się organizowanie wsparcia uczniom poprzez organizowanie zajęć specjalistycznych. Katalog rekomendowanych zajęć przedstawia tabela nr 4 i rysunek nr 4.

#### Rodzaje zajęć wynikający z orzeczeń

KLASA	logopedia	socjoterapia	zajęcia korekcyjno-kompensacyjne	rewalidacja	psychoedukacyjne	Razem
0	4	1	1	5		11
I	2	2	6	7		17
II	6	4	4	6		20
III	3	5	4	6		18
IV	1	5	1	4	1	12
V	2	5	2	5		14
VI	2	1	6	7		16
<b>Łącznie</b>	<b>20</b>	<b>23</b>	<b>24</b>	<b>40</b>	<b>1</b>	<b>108</b>

Tab.4. Potrzeby wsparcia rodzajami zajęć specjalistycznych wynikające z orzeczeń.



Rys.4. Potrzeby wsparcia rodzajami zajęć specjalistycznych wynikające z orzeczeń.

Z analizy danych wynika, że dzieci z orzeczeniami o potrzebie kształcenia specjalnego są objęte wszystkimi zajęciami specjalistycznymi wynikającymi z w/w orzeczeń, w tym zajęciami rewalidacyjnymi – 40 osób; zajęciami korekcyjno-kompensacyjnymi – 24 osoby; socjoterapią – 23 osoby i zajęciami logopedycznymi – 20 osób. Tylko jedna osoba potrzebuje zajęć o charakterze psychoedukacyjnym.

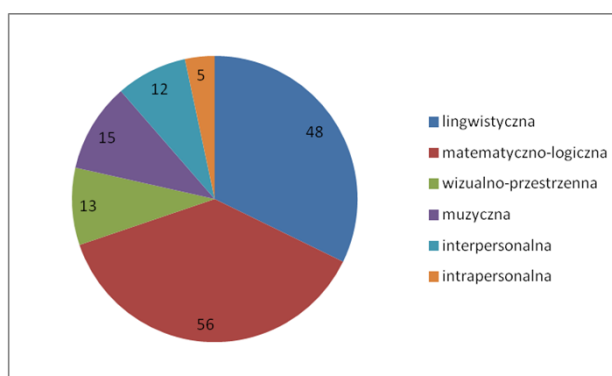
#### DIAGNOZA POTRZEB EDUKACYJNYCH SZKOŁY W ZAKRESIE WSPARCIA UCZNIÓW ZDOLNYCH W RAMACH ZAJĘĆ UZUPEŁNIAJĄCYCH OFERTĘ SZKOŁY

Diagnozę uczniów zdolnych rozpoczęto od przeprowadzenia wywiadu z nauczycielami poszczególnych przedmiotów w klasach czwartych i piątych: języka polskiego, języka angielskiego, języka niemieckiego, matematyki, przyrody, historii, oraz nauczycielami klas trzecich edukacji

wczesnoszkolnej. Definicję ucznia zdolnego przyjęto za Wenacjuszem Pankiem, który wyróżnia charakterystyczne cechy określające ucznia zdolnego:

- łatwość rozwiązywania problemów, czego wynikiem jest dobre przystosowanie się do warunków szkolnych;
- osiąganie bardzo dobrych wyników w nauce; posiadanie żywej wyobraźni;
- przejawianie uzdolnień ogólnych i specjalnych; wykazywanie się różnorodnymi zainteresowaniami;
- umiejętność zdobywania wiedzy, sięganie do odpowiednich źródeł, posiadanie specyficznego sposobu uczenia się.

Wskazania nauczycieli pozwoliły wyłonić grupę uczniów zdolnych, których poddano testem wielorakiej inteligencji Howarda Gardnera. Wyniki zebranych danych przedstawia rysunek 5.



Rys.5. Wyniki z przeprowadzonego testu wielorakiej inteligencji Howarda Gardnera.

Spośród sześciu klas trzecich edukacji wczesnoszkolnej, testem wielorakiej inteligencji Howarda Gardnera objęto 61 osób, z czterech klas czwartych 48 osób, a z trzech klas piątych 40 osób. Z powyższych danych wynika, że najczęściej wskazanych przez nauczycieli uczniów wykazuje zdolności matematyczno-logiczne – 56 osób i lingwistyczne – 48 osób. Niemalą grupę stanowią uczniowie wyróżniający się zdolnościami muzycznymi – 15 osób, wizualno-przestrzennymi – 13 osób i zdolnościami interpersonalnymi – 12 osób.

Wobec powyższego, kolejnym krokiem badawczym było wyłonienie spośród uczniów ośmioosobowej grupy, kwalifikującej się do zajęć uzupełniających w ramach wspierania zdolności. Posłużyły temu testy predyspozycji językowych (j. angielskiego i j. niemieckiego), testy zdolności matematycznych i testy zdolności komputerowych.

W ramach diagnozy predyspozycji językowych, obszarem badań były takie kompetencje językowe jak:

- słuchanie/ rozumienie tekstu słuchanego
- mówienie
- pisanie
- czytanie.

W ramach diagnozy zdolności komputerowych:

- łatwość rozumienia i przyswajania treści i symboli abstrakcyjnych oraz zależności symbolicznych,
- odpowiednie posługiwanie się nimi w rozwiązywaniu problemu,
- zdolność do szybkiego i skutecznego (efektywnego) uczenia się nowych treści,
- wyróżniające się efekty konkretnej aktywności,
- ciekawość poznawcza, logiczne myślenie, oryginalność w myśleniu i rozwiązywaniu problemów



- umiejętność stosowania analizy i syntezy
- koncentracja, dociekliwość, wrażliwość na problemy i wytrwałość w ich rozwiązywaniu
- pokonywanie barier i trudności poznawczych i intelektualnych
- doznawanie satysfakcji z rozwiązania problemu.

Diagnoza zdolności matematyczno – przyrodniczym obejmowała:

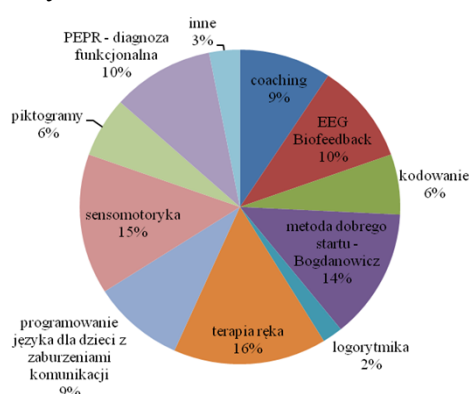
- obszar rozwoju intelektualnego
- obszar rozwoju umiejętności matematycznych
- obszar wiedzy ogólnej dotyczącej środowiska ucznia

Ponadto, podczas diagnozy kierowano się czterema następującymi aktywnościami:

- dostrzeganie relacji i stosunków liczbowych oraz umiejętność dokonywania przekształceń w zbiorach
- dostrzeganie i rozumienie relacji przestrzennych
- transformacje obrazów przestrzennych
- kombinatoryka
- umiejętność stosowania strategii kombinatorycznych
- dokonywanie działań i operacji arytmetycznych
- operacje na symbolach liczbowych
- pamięć liczb.

### **DIAGNOZA POTRZEB PRZYGOTOWANIA NAUCZYCIELI W ZAKRESIE WSPARCIA UCZNIÓW ZE SPECJALNYMI POTRZEBAMI ROZWOJOWYMI I EDUKACYJNYMI – UCZNIOWIE ZE SPECYFICZNYMI TRUDNOŚCIAMI ORAZ W ZAKRESIE WSPARCIA UCZNIÓW ZDOLNYCH**

Diagnozą dotyczącą potrzeb nauczycieli w zakresie przygotowania do wsparcia uczniów ze specjalnymi potrzebami objęto 70 nauczycieli (66 kobiet i 4 mężczyzn), informacji zwrotnej udzieliło 36 osób. Podczas diagnozy zapytano nauczycieli o potrzebę doskonalenia w zakresie prowadzenia procesu indywidualizacji pracy z uczniem ze specjalnymi potrzebami edukacyjnymi, w tym wsparcia ucznia młodszego, rozpoznawania potrzeb rozwojowych, edukacyjnych i możliwości psychofizycznych uczniów i efektywnego stosowania pomocy dydaktycznych w pracy. Zebrane podczas badań wyniki przedstawia rysunek nr 6.



Rys.6. Potrzeby przygotowania nauczycieli do wsparcia uczniów ze specjalnymi potrzebami rozwojowymi i edukacyjnymi.

Z uzyskanych danych wynika, że nauczyciele prezentują bardzo urozmaicony wachlarz chęci i potrzeb doskonalenia swoich kompetencji, czyli wiedzy, umiejętności i doświadczenia. Najwięcej spośród badanych osób ma potrzebę doskonalenia w zakresie terapii ręki – 16 %, sensomotoryki –

15%, metody dobrego startu – 14%. Pokazną grupę stanowią nauczyciele wskazujący na potrzebę doskonalenia się w ramach szkoleń z EEGBiofeedback'u – 10% i coaching'u – 9%. Badania ujawniły również, że nauczyciele (12 osób) mają potrzebę podniesienia swoich kwalifikacji na studiach podyplomowych w zakresie oligofrenopedagogiki, aby poszerzyć swoją wiedzę, umiejętności i kompetencje społeczne potrzebne do podejmowania działań rewalidacyjnych w stosunku do uczniów z obniżoną sprawnością intelektualną, o różnym stopniu upośledzenia.

Wyniki przeprowadzonej diagnozy pozwalają również twierdzić, że grono pedagogiczne SP 45 z O.I. w Szczecinie jest zespołem świadomych nauczycieli, otwartym na innowacyjne metody pracy z dziećmi.

### **DIAGNOZA WYPOSAŻENIA SZKOŁY W SPRZĘT, POMOCE I NARZĘDZIA ZGODNE Z UNIWERSALNYM PROJEKTOWANIEM PROCESU DYDAKTYCZNO – WYCHOWAWCZEGO**

Szkoła Podstawowa nr 45 z Oddziałami Integracyjnymi jest szkołą liczącą 35 lat. Pomimo wieloletnich starań, wyposażenie jej w sprzęt i środki dydaktyczne wymaga corocznej modernizacji. Ilość pomocy dydaktycznych, sprzętu i narzędzi zdecydowanie odbiega od potrzeb uczniów i nauczycieli szkoły. Wymagania te szczególnie spotęgowały się od momentu funkcjonowania klas integracyjnych w szkole. Uczniowie tych klas potrzebują odpowiednich, specjalistycznych pomocy dydaktycznych, które uatrakcyjniają proces dydaktyczno – wychowawczy, przyczyniają się do osiągnięcia sukcesów edukacyjnych. Obecnie szkoła wyposażona jest w:

- 49 - komputerów do pracy dydaktycznej, w tym 9 przenośnych
- 7 - tablic interaktywnych
- 3 - nośniki audiowizualne (rzutniki)
- 4 - telewizory.

Należy nadmienić, że stan powyższego sprzętu odbiega od oczekiwań uczniów i nauczycieli. Dotyczy to zarówno ilości, jak i jakości sprzętu, pomocy i narzędzi jakimi dysponuje szkoła. Zwłaszcza stan części komputerów jest niedostosowany do dzisiejszych potrzeb informatycznych.

### **WNIOSKI Z PRZEPROWADZONEJ DIAGNOZY**

Wnikliwa analiza materiału badawczego wyłoniła kluczowe obszary problematyczne, wpływające na sytuację edukacyjną uczniów Szkoły Podstawowej nr 45 z Oddziałami Integracyjnymi w Szczecinie. Należą do nich:

1. Ograniczona liczba indywidualnych i grupowych zajęć terapeutycznych dla uczniów ze specjalnymi potrzebami edukacyjnymi, czyli dla uczniów z dysleksją, z dyskalkulią, z ADHD, dla uczniów szczególnie uzdolnionych

2. Zbyt mała liczba indywidualnych zajęć specjalistycznych dla uczniów z orzeczeniami o potrzebie kształcenia specjalnego, czyli dla uczniów z: autyzmem, z zespołem Aspergera, z niepełnosprawnością intelektualną w stopniu lekkim, niepełnosprawnością ruchową i ucznia słabosłyszącego

3. W szkole jest zapotrzebowanie na innowacyjne zajęcia rozwijające takie kompetencje jak: a) porozumiewanie się w językach obcych, b) kompetencje matematyczne i podstawowe kompetencje naukowo – techniczne, c) kompetencje informacyjno - komunikacyjne, d) umiejętność uczenia się

4. Istnieje konieczność podnoszenia kwalifikacji w ramach studiów podyplomowych z oligofrenopedagogiki oraz uzupełniania wiedzy i umiejętności podczas różnych form doskonalenia nauczycieli do pracy z uczniami o specjalnych potrzebach edukacyjnych

5. Ujawniła się potrzeba doposażenia szkoły w pomoce dydaktyczne oraz specjalistyczny sprzęt do rozpoznawania potrzeb pracy z uczniami ze specjalnymi potrzebami edukacyjnymi.

### **PROPONOWANE FORMY WSPARCIA**

Rozszerzenie oferty edukacyjno-terapeutycznej dla uczniów o specjalnych potrzebach edukacyjnych:

4. Zajęcia korekcyjno-kompensacyjne w oparciu o metodę Ortograffiti dla klas IV-VI.

Celem metody jest rozpoznanie i usuwanie przyczyn trudności w uczeniu się oraz usprawnianie percepcji wzrokowej, słuchowej, orientacji przestrzennej, koordynacji wzrokowo- ruchowej. Jej założeniem jest pokonanie trudności w czytaniu i pisaniu w każdym wieku i na każdym etapie edukacyjnym. Istotą tej metody jest zapewnienie skuteczności poprzez wykorzystanie profesjonalnych narzędzi do osiągnięcia efektów w pracy z uczniami o specyficznych trudnościach w uczeniu się.

5. Zajęcia specjalistyczne dla uczniów klas I-III z orzeczeniami o potrzebie kształcenia specjalnego o charakterze terapeutycznym z elementami terapii ręki.

Zajęcia z elementami terapii ręki skierowane będą ściśle na usprawnianie rąk, sprawność małej motoryki, koordynacji i koncentracji na wykonywanych czynnościach. Wspomogą też utrzymanie prawidłowej postawy, poprawią percepcję wzrokową, a także ogólną sprawność ruchową dzieci.

6. Zajęcia dydaktyczno-wyrównawcze usprawniające funkcje językowe i procesy pamięci.

Adresatami zajęć będą uczniowie z trudnościami w nauce, u których procesy poznawcze takie jak uwaga, pamięć, spostrzeganie, percepcja wzrokowa i słuchowa są zaburzone.

7. Zajęcia korekcyjno - kompensacyjne z elementami matematyki kierowane do uczniów przejawiających trudności w uczeniu się matematyki.

Wdrażane na zajęciach rozmaite formy pracy i terapii pozwolą rozwijać rozumowanie arytmetyczne, usprawniać zdolności do wykonywania działań na liczbach, rozwijać i utrwalać umiejętności matematyczne, usprawniać techniki szkolne: czytanie, pisanie i liczenie.

8. Zajęcia specjalistyczne. Trening funkcji słuchowych, wzrokowych i motoryki metodą Warnke'go.

Zajęcia zalecane są dla uczniów posiadających orzeczenie o potrzebie kształcenia specjalnego lub opinie psychologiczno - pedagogiczne, u których występują trudności w zakresie poprawnego czytania, pisania, mówienia. Analiza opinii i orzeczeń wskazywała, że u uczniów występują zaburzenia ośrodkowego przetwarzania bodźców słuchowych i wzrokowych oraz zaburzenia automatyzacji, które mają wpływ na poziom poprawnego czytania, pisania, mówienia

9. Warsztaty skierowane są do uczniów mających predyspozycje językowe – Język niemiecki w baśniach i filmach edukacyjnych.

Warsztaty prowadzone będą z zastosowaniem techniki teatralnej. Uczestnictwo w nich umożliwi uczniom stosowanie języka jako narzędzia przy wykonywaniu prac plastycznych, czy odgrywaniu inscenizacji, a użycie autentycznych tekstów, interesujących dzieci, wyzwoli w nich naturalne procesy przyswajające język. Ponadto stworzona zostanie uczniom możliwość prowadzenia dialogów, wypowiedzi językowych, przez naśladowanie sytuacji rzeczywistych, codziennych w sposób zabawny, a zarazem adekwatny do zainteresowań uczniów.

10. Warsztaty dla uczniów ujawniających zdolności językowe - Audiowizualne kształcenie języka angielskiego.

Cechą charakterystyczną tej metody jest wizualne wspieranie procesów nauczania języka m.in. filmami, obrazami, przeźrocami. Wykorzystanie tak licznych materiałów zwiększa szansę osiągnięcia sukcesów edukacyjnych uczniów, powoduje, że uczeń jest w sposób bardziej naturalny nabywa kompetencje językowe.

11. Warsztaty kodowania dla uczniów ujawniających zdolności komputerowe - Skreczomaniacy.

Uczestnicy warsztatów będą mogli rozwijać swoje zdolności i zainteresowania. Poznają język programowania Scratch i ScratchJr. Poznają ważne koncepcje matematyczne i informatyczne rozwijające ich kreatywność. Udział w warsztatach pozwoli kształtować i rozwijać u uczniów

umiejętność logicznego myślenia, umiejętność rozwiązywania problemów oraz współpracy z innymi. Skryptowy, wizualny język programowania pozwala uczniom tworzyć interaktywne projekty, gry, animacje i obrazki za pomocą skryptów układanych z gotowych bloków.

12. Warsztaty dla uczniów prezentujących zdolności matematyczno – przyrodnicze *Lubimy matematykę – rozumiemy świat przyrody.*

Program przeznaczony jest dla uczniów zdolnych pragnących rozwijać swoje zainteresowania w zakresie matematyki i przyrody. Uczniowie poprzez odpowiedni dobór zabaw, gier, zadań i ćwiczeń zawartych w tym programie poznają rzeczywistość przyrodniczą poprzez eksperymentowanie, obserwowanie i odkrywanie; uczą się matematycznej dociekliwości, precyzji, dostrzegania zasad i analogii; wykorzystywania wiedzy matematycznej w życiu codziennym.

13. Udział nauczycieli w podniesieniu kwalifikacji nauczycieli z zakresu pedagogiki i terapii pedagogicznej, oligofrenopedagogiki, a także kompetencji cyfrowych, w tym umiejętności kodowania.

14. Warsztaty, porady, konsultacje dla rodziców - *Aktywny i świadomy rodzic.*

Zamierzeniem spotkań jest pogłębienie wiedzy rodziców na temat specyfiki dziecka ze specjalnymi potrzebami edukacyjnymi, wypracowanie postaw wychowawczych, podniesienie skuteczności oddziaływań wychowawczych i dydaktycznych.

15. Wzbogacenie bazy dydaktycznej i wyposażenia szkoły w sprzęt, pomoce i narzędzia zgodnie z uniwersalnym projektowaniem procesu dydaktyczno – wychowawczego.

## UZASADNIENIE

Warunkiem koniecznym zaplanowanych działań w projektach realizowanych w ramach Regionalnego Programu Operacyjnego Województwa Zachodniopomorskiego 2014-2020 - Oś Priorytetowa VIII EDUKACJA jest przygotowanie i przeprowadzenie przez szkołę diagnozy potrzeb. Zgodnie z wytycznymi w zakresie realizacji przedsięwzięć z udziałem środków Europejskiego Funduszu społecznego w obszarze edukacji na lata 2014-2020, diagnoza podlega zatwierdzeniu przez organ prowadzący, a wnioski z diagnozy powinny zostać zawarte we wniosku o dofinansowanie projektu. Planowany do realizacji projekt „Szkoła na miarę czasów”, a w szczególności działania w nim podjęte muszą stanowić odpowiedź na zdiagnozowane potrzeby szkoły.