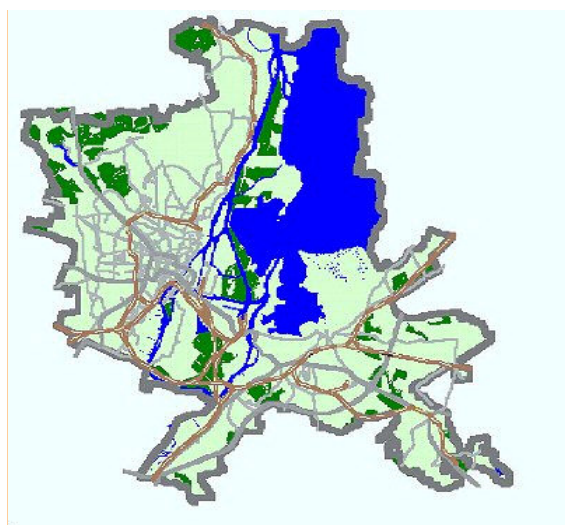


1. PODSTAWOWE DANE O SZCZECINIE



Szczecin jest stolicą województwa zachodniopomorskiego, zlokalizowaną w północno - zachodniej części Polski, przy ujściu rzeki Odry do Zalewu Szczecińskiego. Stanowi wschodnią część historycznie ukształtowanego regionu Przedpomorza. Położenie miasta określane jest jako strategiczne – blisko lądowej i morskiej granicy Unii Europejskiej w odległości:

- ok. 12 km od przejścia granicznego w Kołbaskowie,
- ok. 7 km od przejścia w Lubieszynie,
- 65 km od linii brzegowej Morza Bałtyckiego,
- 130 km od Berlina, 274 km od Kopenhagi, 454 km od Sztokholmu, 507 km od Pragi, 516 km od Warszawy.

Miasto zajmuje powierzchni **300,8 km²**, z czego 41,8 % stanowią tereny zielone, zaś 23,8 % - tereny pod wodami. Największe z nich to *Jezioro Dąbie*, jedyne w kraju, gdzie mogą cumować jachty pełnomorskie; zajmuje ono powierzchnię 65 km².

Średnie wzniesienie Szczecina nad poziom morza wynosi 25 m. Do najwyższych wzniesień w mieście zalicza się: *Bukowiec* – o wysokości 147 m n.p.m. oraz *Wielecka Góra* - 131 m nad poziom morza.

Łagodny klimat oraz rozległe tereny zielone i wodne stwarzają dogodne warunki życia i zamieszkania, dając możliwość uprawiania sportów wodnych, turystyki pieszej i motorowej. Między kańcy Szczecina mają do dyspozycji plaże nadmorskie w zasięgu ok. 1 godziny jazdy samochodem, dogodne połączenia lądowe (kolejowe, autobusowe) i wodne z miejscowościami wypoczynkowymi nad morzem oraz Zalewem Szczecińskim, a także innymi, jak np. nad Jeziorem Miedwie.

Do zasobów naturalnych miasta - poza kopalinami (złóża ceramiki budowlanej - *ity septariowe, gliny zwalowe*) - należą: akwenty wodne, plaże oraz bogate we florę i faunę środowisko przyrodnicze w bezpośrednim sąsiedztwie akwenów oraz wokół miasta. Znaczna część terenów miasta posiada status obszarów chronionych, do których należą parki krajobrazowe, rezerваты przyrody, zespoły przyrodniczo-krajobrazowe, użytki ekologiczne, pomniki przyrody oraz wiele stanowisk archeologicznych. Zasoby te stwarzają bardzo korzystne warunki do rozwoju gospodarki morskiej oraz rekreacji i turystyki.

Szczecin jest największym miastem województwa zachodniopomorskiego (24% ludności województwa) i jednocześnie stanowi centrum ważnej aglomeracji przemysłowo - turystycznej: Szczecin – Goleniów – Świnoujście – Stargard.

Miasto jest ważnym ośrodkiem kultury; dysponuje **dziewięcioma placówkami teatralnymi i muzycznymi**:

- Opera na Zamku – 538 miejsc na widowni,
 - Filharmonia Szczecińska im. M. Karłowicza – 427 miejsc,
 - Teatr Współczesny – 404 miejsca na widowni (dysponuje dwoma scenami z widownią odpowiednio na 344, 60 miejsc),
 - Teatr Polski – 504 miejsca na widowni (Duża Scena – 324 miejsc; Mała Scena – 100 miejsc, scena kameralna – 80 miejsc),
 - Teatr Lalek „Pleciuga” – 331 miejsc na widowni (Duża Scena – 281 miejsc, Scena na pi trzy – 50 miejsc),
 - „Piwnica przy Krypcie” – 60 miejsc na widowni,
 - Teatr „Krypta” – 30 miejsc na widowni,
 - Teatr Kana – 100 miejsc na widowni,
 - Teatr Kameralny – 60 miejsc na widowni,
- oraz 581 podmiotami prowadzącymi działalność w zakresie usług kulturalno artystycznych, w tym 68 przedsiębiorstwami (agencjami) estradowymi. Szczecin dysponuje również **5. kinami**.

W Szczecinie zlokalizowana jest **3. oddziałowe Muzeum Narodowe** z następującymi oddziałami:

- Galeria Sztuki Współczesnej,
- Muzeum Miasta Szczecina,
- Muzeum Morskie.

W Szczecinie ukazują się **11 dzienników i periodyków** o zasięgu lokalnym i 1 lokalny oraz lokalne wydanie Gazety Wyborczej. Działa tu również **5 lokalnych stacji radiowych**:

- Polskie Radio Szczecin,
- Radio Maxxx,
- Radio Na Fali,
- Radio Vox,
- Radio Eska,

oraz 3 oddziały rozgłośni ogólnopolskich,

a także **stacje telewizyjne:**

- Telewizja Polska Szczecin S.A. będąca regionalnym oddziałem Telewizji Polskiej S.A.,
- Oddział regionalny telewizji „TVN” i „TVN-24”,
- Telewizja GRYF,
- UPC – Telewizja Kablowa Sp. z o.o. powstała w 2001 roku z Polskiej Telewizji Kablowej, nadająca kilkadziesiąt programów różnych stacji TV krajowych i zagranicznych.

Miasto jest ważnym centrum naukowym Pomorza; na jego terenie siedzibę ma **16 uczelni wyższych:**

- Uniwersytet Szczeciński,
 - Politechnika Szczecińska,
 - Akademia Rolnicza,
 - Pomorska Akademia Medyczna,
 - Akademia Morska,
 - Zachodniopomorska Szkoła Businessu,
 - Wyższa Szkoła Sztuki Użytkowej,
 - Wyższa Szkoła Administracji Publicznej,
 - Wyższa Szkoła Humanistyczna TWP,
 - Wyższa Szkoła Zawodowa PTE „Oeconomicus”,
 - Wyższa Szkoła Integracji Europejskiej,
 - Wyższa Szkoła Zarządzania,
 - Wyższa Szkoła Zawodowa - Collegium Balticum,
 - Wyższa Szkoła Ekonomiczno – Turystyczna,
 - Wyższa Szkoła Języków Obcych,
 - Wyższa Szkoła Techniczno – Ekonomiczna.
- Studiuje w nich ogółem **75 232 studentów**, w tym ponad 37 tys. na studiach dziennych. Na terenie Szczecina funkcjonują także 2 filie innych uczelni oraz 1 punkt konsultacyjny:
- Akademia Muzyczna im. I. Paderewskiego w Poznaniu – filia w Szczecinie,
 - Uniwersytet Kardynała Stefana Wyszyńskiego w Warszawie – Punkt Konsultacyjny w Szczecinie,
 - Wyższa Szkoła Pedagogiczna Towarzystwa Wiedzy Powszechnej w Warszawie - Instytut Pedagogiki w Szczecinie,

W Szczecinie zlokalizowanych jest:

- **161 szkół ponadgimnazjalnych** (publicznych i niepublicznych), w tym 109 szkół zawodowych różnego typu,
- **17 881 punktów sprzedaży** detalicznej i hurtowej oraz punktów napraw, w tym 17 865 podmiotów prywatnych,
- **46 obiektów noclegowych** (hoteli, pensjonatów, schronisk itp.) oraz **1 541 restauracji**, klubów nocnych, pubów, barów, punktów gastronomicznych,
- **2 182 firm pośrednictwa finansowego**, w tym 2 178 prywatnych,

- 51 banków i 13 biur maklerskich,
- 1 818 podmiotów zajmujących się działalnością z zakresu ubezpieczeń i reasekuracji,

2. INFRASTRUKTURA

2.1. TRANSPORT I KOMUNIKACJA

Szczecin jest ważnym międzynarodowym węzłem transportowym, wyposażonym we wszystkie rodzaje infrastruktury technicznej transportu, charakterystycznej dla tzw. transportu kombinowanego.

Szczególne znaczenie, ze względu na położenie geograficzne miasta i przemysł morski ma transport wodny. Obejmuje on tor wodny na Zatoce Pomorskiej i Zalewie Szczecińskim, akweny zespołu portowego i stoczniowego, odrzańską drogę wodną. Do dziś są to najbardziej ekonomiczne szlaki komunikacyjne.

W transporcie kolejowym ważniejszą rolę odgrywają: trzy zelektryfikowane magistrale łączące Szczecin ze Śląskiem Okręgiem Przemysłowym i Krakowem, Warszawą, Gdynią i Gdańskiem. Ponadto Szczecin jest połączony bezpośrednio ze wszystkimi większymi miastami i ośrodkami gospodarczymi w kraju oraz posiada bezpośrednie połączenia zagraniczne z Berlinem, Pragą, Budapesztem.

Regionalne lotnisko w Goleniowie - oddalone ok. 45 km od centrum Szczecina - pełni rolę portu lotniczego dla miasta i regionu. Dysponuje regularnymi połączeniami krajowymi oraz posiada status lotniska międzynarodowego (dokonywanie odpraw celnych). Natomiast w Szczecinie w części prawobrzeżnej znajduje się lotnisko sportowo – sanitarne Szczecin Dąbie.

Dobrze rozwinięty jest transport samochodowy, w tym także autobusowy, oferujący mieszkańcom Szczecina oraz regionu połączenia o zasięgu lokalnym, regionalnym i międzynarodowym. Do najważniejszych bezpośrednich połączeń międzynarodowych ze Szczecina należą: Hamburg - Bremen - Bremerhaven, Hamburg - Kiel - Lubeka - Flensburg, Stuttgart - Kolonia - Dortmund - Düsseldorf, Paryż, Londyn, Manchester, Rzym, Neapol, Barcelona.

Ważniejsze drogi krajowe o znaczeniu międzynarodowym to: autostrada A-6 z Berlina i dalej w kierunku wschodnim do Gdańska; Nr 3: Świnoujście – Goleniów – południe Polski – Czechy; a także drogi krajowe: Nr 10: Stargard Szczeciński – południowy wschód Polski; Nr 13: granica państwa (Lubieszyn) – Szczecin - Stargard Szczeciński – Wałcz – Piła – Toruń – Płońsk - Warszawa; Nr 31: Szczecin – Chojna – Kostrzyń.

2.2. UZBROJENIE TECHNICZNE

System wodociągowy funkcjonujący w mieście korzysta z 6 ujęć wody. Łączna produkcja dobową wszystkich ujęć wynosi ok. 90 tys. m³/d. Z sieci wodociągowej korzysta ok. 97% mieszkańców miasta. Sieć wodociągowa jest w znacznym stopniu zużyta, pomimo to system zaopatrzenia w wodę jest dobry. Problemem pozostaje jakość wód, których uzdatnianie wymaga kosztownych i skomplikowanych procesów technologicznych. W ostatnich latach zużycie wody ma tendencję malejącą.

Teren miasta obejmuje trzy odrębne obszary o różnie rozwiniętej sieci kanalizacyjnej. Lewobrzeżna część miasta posiada kanalizację rozdzielczą i ogólnospławną, które są zakończone prostymi oczyszczalniami ścieków. Z prawobrzeżnej części miasta ścieki odprowadzane są do trzech oczyszczalni ścieków. Natomiast z części portowo – przemysłowej miasta odprowadzane są do oczyszczalni ścieków „Ostrów Grabowski”. Część północna Szczecina jest nieskanalizowana.

W celu kompleksowego rozwiązania problemów Miasta w zakresie gospodarki wodno-ściekowej Rada Miasta przyjęła w dniu 15 maja 2000 roku Uchwałę Nr XXXIV/652/2000 w sprawie Master Planu gospodarki wodno-ściekowej. W roku 2000 Miasto Szczecin wystąpiło do Unii Europejskiej z wnioskiem o dofinansowanie przedsięwzięć inwestycyjnych z zakresu gospodarki wodno-ściekowej. Miasto wystąpiło do UE z wnioskiem o dofinansowanie tych zadań z bezzwrotnych środków ISPA. Przewidywana wartość przedsięwzięcia Programu „Poprawy jakości wody w Szczecinie”- wynosi ok. 1 089,8 mln zł, z czego na realizację z funduszu ISPA (obecnie z Funduszu Spójności) przewiduje się ok. 618,9 mln zł. Pozostałe środki to preferencyjne kredyty z BOŚ oraz środki własne ZWiK s-ka z o.o.

System ciepłowniczy podzielony jest na część lewobrzeżną i prawobrzeżną. Głównymi źródłami zasilającymi w ciepło część lewobrzeżną miasta są dwie elektrociepłownie: EC - I Szczecin i EC - II Pomorzany oraz 19 kotłowni lokalnych. Natomiast w części prawobrzeżnej podstawowymi źródłami są ciepłownie rejonowe: przy ul. Dąbskiej, Sądzińskiej oraz Gierczak, a także 2 lokalne kotłownie opalane gazem.

Energia elektryczna dostarczana jest z Elektrowni „Dolna Odra” w Gryfinie, Elektrociepłowni Szczecin i Elektrowni „Pomorzany”. Największe zapotrzebowanie na nią odnotowuje się w sektorze przedsiębiorstw (73%) oraz w gospodarstwach domowych (25%).

Miasto nie realizuje bezpośrednio zadań związanych z budową urządzeń i sieci gazowych i energetycznych. Zadaniem gminy jest jednak zapewnienie ciągłości dostaw mediów, w tym energii elektrycznej.

3. DEMOGRAFIA

3.1. EWOLUCJA POPULACJI Z PRZYCZYN NATURALNYCH I MIGRACYJNYCH

Według stanu na 31.12.2004 r. ludność Szczecina liczyła **411 900 osób**, co stanowiło 24% mieszkańców całego Województwa Zachodniopomorskiego. Przyrost liczby ludności Szczecina następował do końca 1994 roku. Rok 1995 zapoczątkował tendencje nieznacznej, lecz stałego obniżania się poziomu przyrostu naturalnego. Następuje ciągły spadek liczby ludności w wieku przedprodukcyjnym, przy jednoczesnym wzroście liczby mieszkańców w wieku produkcyjnym i poprodukcyjnym. Wskaźnik feminizacji wynosił 110,2. Przewaga kobiet występuje jedynie wśród mieszkańców powyżej 45. roku życia. Dzieci i młodzież to w większości mieszkańcy płci mskiej.

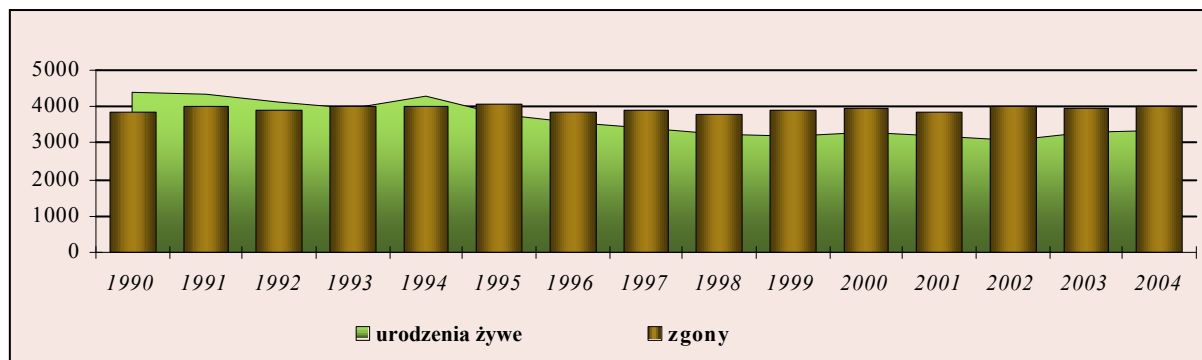
STRUKTURA DEMOGRAFICZNA MIESZKAŃCÓW SZCZECINA

Lata	Przyrost naturalny	Saldo migracji	Liczba ludności stan na 31.12	Mężczyźni	Kobiety
1990	578	801	413 437	200 635	212 802
1995	-344	-53	418 156	201 128	217 028
2000	-662	515	416 485	199 243	217 242
2001	-698	341	415 576	198 356	217 220
2002	-897	463	415 117	197 826	217 291
2003	-677	-166	414 032	197 028	217 004
2004	-704	-492	411 900	195 963	215 937
30.06.2005	-125	1	411 453	195 677	215 776

Do końca roku 1994 wzrost liczby mieszkańców Szczecina był wynikiem dodatniego przyrostu naturalnego i dodatniego salda migracji. Od początku 1995 roku do końca czerwca 2005

roku liczba ludności Szczecina obniżyła się o 7 255 osób, co oznacza, że w tym okresie wystąpił w mieście ujemny przyrost naturalny (liczba zgonów przewyższyła liczbę urodzeń).

RUCH NATURALNY LUDNOŚCI SZCZECINA



Najliczniej zamieszkałymi dzielnicami Szczecina są Śródmieście i Zachód, z tego najwięcej mieszkańców zamieszkuje osiedla: Centrum, Niebuszewo–Bolinko, Turzyn, Pomorzany, Pogodno i Świerczewo. Średni wskaźnik gęstości zaludnienia dla całego miasta na koniec czerwca 2005 roku wynosił **1 367 osób na 1 km²**.

Saldo migracji stałej w 2004 roku również było ujemne i wyniosło (-) 492. osoby. Natomiast w okresie I półrocza 2005 zamknęło się wielkością (+) 1, w tym:

- saldo migracji wewnętrznej - + 66,
- saldo migracji zewnętrznej - - 65.

Analiza ruchu wędrownego wskazuje przemieszczenia ludności odbywające się poza miasto do większych ośrodków miejskich i na wieś. Najwięcej emigruje osób z wykształceniem średnim i wyższym. Napływ migracyjny dotyczy w większości ludności z innych ośrodków miejskich, zwłaszcza ludzi młodych

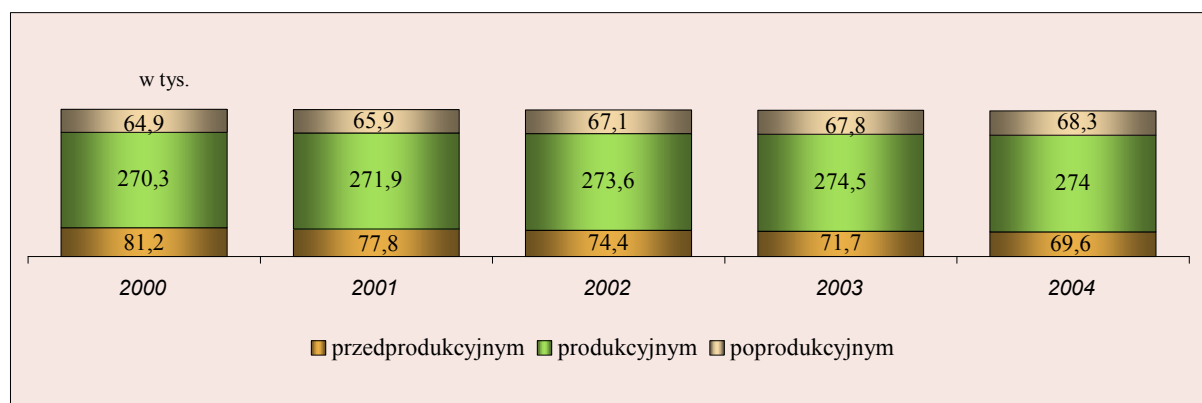
w wieku 25 – 29 lat. Przemieszczenia wewnątrz miasta polegają na odpływie mieszkańców Śródmieścia i osiedli ze starą zabudową do pozostałych dzielnic i osiedli.

3.2. STRUKTURA WIEKOWA LUDNOŚCI SZCZECINA

Wraz z obniżaniem się liczby ludności Szczecina następują jednocześnie niekorzystne zmiany w strukturze ludności wg wieku. Na koniec 2004 roku liczba ludności w wieku przedprodukcyjnym liczyła 69 596 osób, w wieku produkcyjnym – 274 012 osób, a w wieku poprodukcyjnym – 68 292 osób. Struktura ludności wg grup ekonomicznych przedstawiała się następująco:

- Ludność w wieku przedprodukcyjnym 16,9%,
- Ludność w wieku produkcyjnym 66,5%,
- Ludność w wieku poprodukcyjnym 16,6%

STRUKTURA LUDNOŚCI SZCZECINA



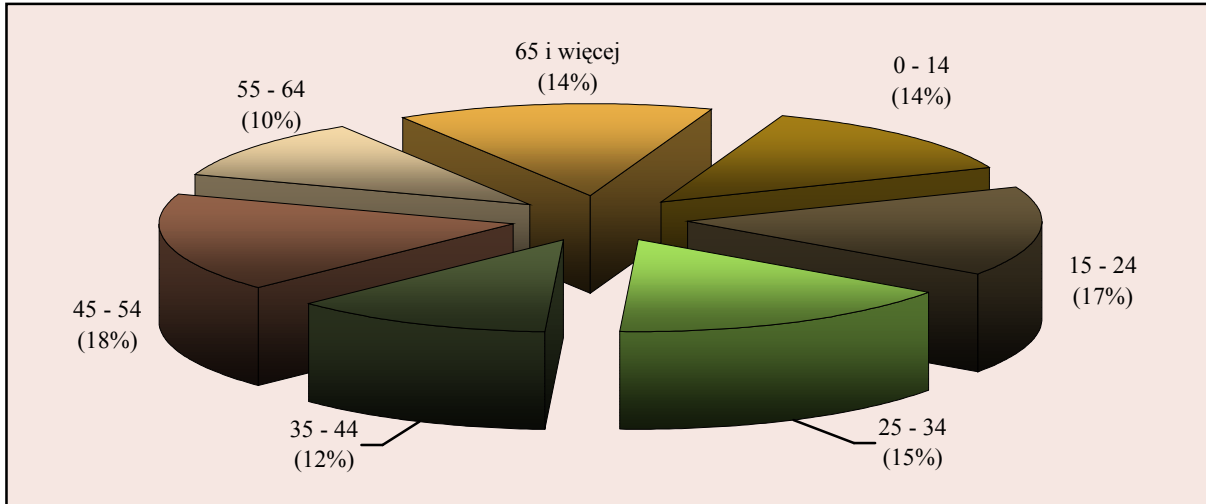
Od 1995 roku liczba mieszkańców w wieku przedprodukcyjnym obniżyła się o 29%. Jednocześnie nastąpił wzrost liczby mieszkańców

w wieku produkcyjnym o 4% oraz ludności w wieku poprodukcyjnym o 20%, na co niemały wpływ miało wydłużenie średniej długości życia,

która w 2004 roku wynosiła w podregionie szczecińskim 78,5 lat dla kobiet (w Polsce – 79,2) i 70,3 lat dla mężczyzn (w Polsce – 70,7). Proces starzenia jest więc bardziej zaawansowany wśród kobiet. Udział kobiet w wieku powyżej 65 lat

wynosił w 2004 roku 17%, mężczyzn zaś – 11,4%. Wskaźnik obciążenia demograficznego (liczba ludności w wieku przed- i poprodukcyjnym na 1000 osób w wieku produkcyjnym) wynosił w 2004 roku 503,2.

STRUKTURA WIEKOWA LUDNOŚCI SZCZECINA WG STANU NA 31.12.2004



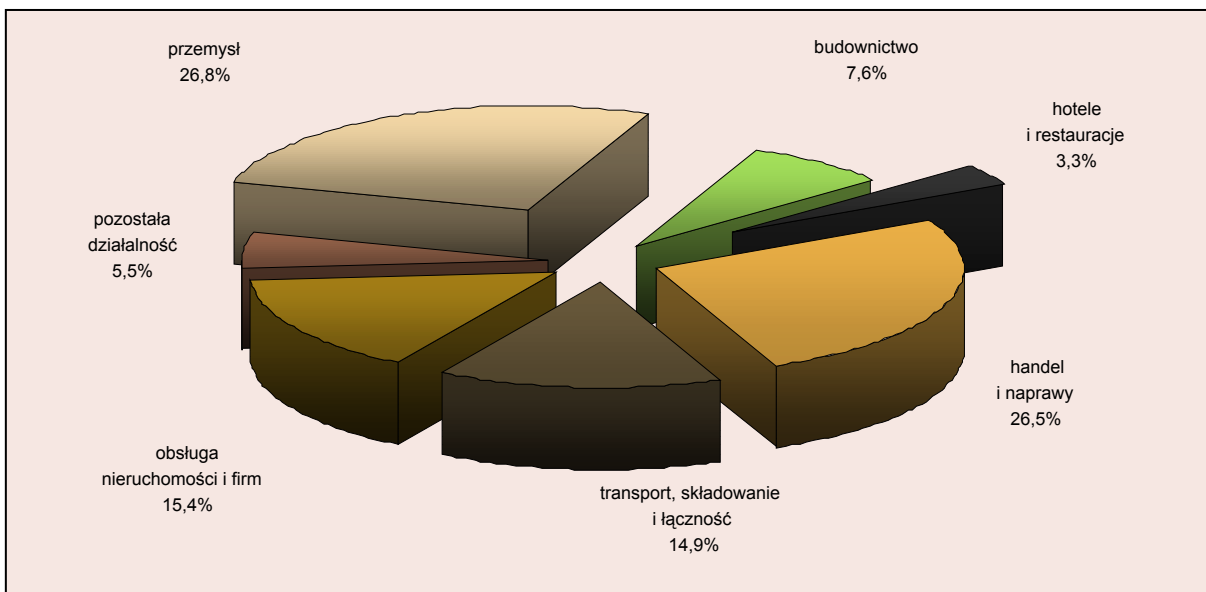
4. RYNEK PRACY

4.1. LICZBA OSÓB PRACUJĄCYCH I STRUKTURA ZATRUDNIENIA

Według stanu na dzień 31.12.2004 r. liczba pracujących w Szczecinie wynosiła 150 tys. osób.

Wśród pracujących, oprócz osób zatrudnionych w sektorze przedsiębiorstw, Urząd Statystyczny wykazuje pracodawców i pracujących na własny rachunek, osoby wykonujące pracę nakładczą oraz agentów pracujących na podstawie umów agencyjnych i umów na warunkach zlecenia.

LICZBA OSÓB PRACUJĄCYCH W SEKTORZE PRZEDSIĘBIORSTW STAN NA 31.12.2004 r.



STRUKTURA LICZBY OSÓB PRACUJĄCYCH* WG DZIAŁÓW GOSPODARKI

Branża	2002		2003		2004	
	Pracujący	Struktura %	Pracujący	Struktura %	Pracujący	Struktura %
Przemysł	29 097	18,80	28 344	18,89	29 307	19,6
Budownictwo	11 214	7,25	9 404	6,27	8 385	5,6
Handel i naprawy	29 509	19,07	30 217	20,13	29 005	19,4
Hotele i restauracje	3 627	2,34	3 700	2,47	3 612	2,4
Transport, gospodarka magazynowa, łączność	17 660	11,41	16 973	11,31	16 331	10,9
Pozostałe działy sektora przedsi biorstw	1 940	1,26	1 113	0,74	1 049	0,7
Ochrona zdrowia i pomoc społeczna	12 277	7,93	10 183	6,78	9 927	6,6
Edukacja	13 620	8,80	14 865	9,90	15 281	10,2
Administracja publiczna i obrona narodowa	8 349	5,40	8 506	5,67	9 298	6,2
Obsługa nieruchomości i firm	16 914	10,93	16 499	10,99	16 821	11,3
Pośrednictwo finansowe	5 091	3,29	4 618	3,08	4 986	3,3
Pozostałe działy	5 442	3,52	5 662	3,77	5 655	3,8
Razem	154 740	100	150 084	100	149 657	100

* pełna zbiorowość (z tzw. jednostkami wewnętrznymi)

Z ogólnej liczby pracujących 48,1% to kobiety, które dominują w takich działach jak: administracja publiczna, edukacja, ochrona zdrowia, pośrednictwo finansowe, hotele i restauracje, handel i naprawy, pozostała działalność usługowa, komunalna, społeczna i indywidualna. W sektorze prywatnym pracuje 63,8% osób, w publicznym 36,2%.

Wskaźnik zatrudnienia mierzony jako udział osób pracujących w liczbie ludności powyżej 15 lat wynosił 41,0% (w województwie zachodniopomorskim – 41,5%, w kraju – 44,0%).

Liczba pracujących w Szczecinie w 2004 roku zmniejszyła się w stosunku do roku poprzedniego o 427 osób, czego przyczyną był spadek ich liczby przede wszystkim w:

- handlu i naprawach o 1 212 osób,
- budownictwie o 1 019 osób,
- transporcie, gospodarce magazynowej i łączności o 642 osoby.
- ochronie zdrowia i opiece społecznej o 256 osób,

Jednocześnie nastąpił wzrost liczby pracujących w działach: przemysł (973 osoby), edukacja (416), administracja publiczna i obrona narodowa (792), obsługa nieruchomości i firm (322) oraz pośrednictwo finansowe (368).

Najwięcej osób pracuje w:

- przemyśle 19,6%,
- handlu i naprawach 19,4%,
- obsłudze nieruchomości i firm oraz nauce 11,3%.
- Transporcie, gospodarce magazynowej i łączności 10,9%,

Przeciętne zatrudnienie w sektorze przedsi biorstw na koniec 2004 roku w podmiotach dużych i średnich (zatrudniających powyżej 9 pracowników) w Szczecinie wynosiło **50 404 osób**. Natomiast na koniec I półrocza 2005 roku liczba ta wzrosła o 847 osób. Wzrost zanotowano w działalności produkcyjnej (w sektorze prywatnym), zaopatrywaniu w energię elektryczną, gaz i wodę (w sektorze prywatnym), handlu i naprawach (w sektorze prywatnym), obsłudze nieruchomości, wynajmie i działalności związanej z prowadzeniem interesów (w sektorze prywatnym), oraz w pozostałej działalności usługowej, komunalnej, socjalnej i indywidualnej (również w sektorze prywatnym). Sektor publiczny dominuje jedynie w takich działach, jak: edukacja, ochrona zdrowia i opieka społeczna, administracja publiczna i obrona narodowa.

PRZECIĘTNE ZATRUDNIENIE W SZCZECINIE WG EKD *

Wyszczególnienie	Przeciętne zatrudnienie (liczba zatrudnionych)				
	2001	2002	2003	2004	30.06.2005
Ogółem	71 915	64 481	57 255	50 404	51 251
sektor publiczny	12 750	12 411	11 362	11 308	10 934
sektor prywatny	59 165	52 070	45 963	39 096	40 317
Działalność produkcyjna	30 907	26 834	23 991	23 991	25 134
sektor publiczny	3 566	4 078	6 260	6 905	6 787
sektor prywatny	27 341	22 756	17 731	17 086	18 347
Zaopatrywanie w energię elektryczną, gaz i wodę	2 623	2 581	1 447	1 166	1 383
sektor publiczny	2 580	2 538	698	718	747
sektor prywatny	43	43	749	448	636
Budownictwo	8 128	6 320	4 987	3 872	3 386
sektor publiczny	303	4 665	122	117	265
sektor prywatny	7 825	1 241	4 865	3 755	3 121
Handel i naprawy	12 332	11 053	9 090	8 506	8 741
sektor publiczny	461	172	180	141	118
sektor prywatny	11 871	10 881	8 910	8 365	8 623
Hotele i restauracje	1 223	1 114	1 196	1 073	990
sektor publiczny	-	-	-	-	-
sektor prywatny	1 223	1 114	1 196	1 073	990
Transport, gospodarka magazynowa i łączność	9 489	8 787	9 706	5 833	5 063
sektor publiczny	4 401	3 427	2 255	1 840	1 480
sektor prywatny	5 088	5 360	7 451	3 993	3 583
Obsługa nieruchomości, wynajem i działalność związana z prowadzeniem interesów	5 695	5 458	4 902	4 065	4 814
sektor publiczny	717	724	694	358	314
sektor prywatny	4 978	4 734	4 208	3 707	4 500
Pozostała działalność usługowa komunalna, socjalna i indywidualna	1 518	2 041	2 006	1 711	1 740
sektor publiczny	722	1 244	1 153	1 229	1 223
sektor prywatny	796	797	853	482	517

* obejmuje osoby zatrudnione na podstawie stosunku pracy w pełnym wymiarze czasu pracy oraz w wymiarze niepełnym po przeliczeniu na pełnozatrudnionych w podmiotach dużych i średnich (dł 1)

4.2. CHARAKTERYSTYKA BEZROBOCIA

Na dzień 31.12.2004 r. w Powiatowym Urzędzie Pracy w Szczecinie zarejestrowanych było 27 605 osób pozostających bez pracy, z czego 14 041 to kobiety (50,9%). Stopa bezrobocia osi gnęła na koniec 2004 r. poziom 15,3% (8,2% w roku 2000; 11% w roku 2001; 14,7% w roku 2002 oraz 16% w roku 2003). Natomiast na koniec I półrocza 2005 roku **liczba bezrobotnych** w Szczecinie obniżyła się do poziomu **26 387 osób**, a **stopa bezrobocia do poziomu 14,6%**. W 2004 roku PUP zawarł z 486. zakładami pracy umowy stażowe, skierował do odbycia stażu 853 osoby

(w I półroczu 2005 – 627 osób). 405 z tych osób podjęło pracę bądź naukę w systemie dziennym (w I półroczu 2005 – 92 osoby). Zawarto 84 umowy o zorganizowanie prac interwencyjnych dla 324 osób (I-VI 2005 r. – 48) oraz 96 umów (I-VI 2005 r. – 55) na zatrudnienie 623 osób (I-VI 2005 r. – 397) w ramach robót publicznych. W ramach tych działań zatrudnionych zostało 267 osób na czas nieokreślony.

Realizując zadania w zakresie aktywizacji rynku pracy Powiatowy Urząd Pracy udziela pożyczek dla osób bezrobotnych na rozpoczęcie działalności gospodarczej i dla pracodawców na tworzenie nowych miejsc pracy. W 2004 roku na podjęcie działalności gospodarczej w ramach 44. umów

wydatkowano 448 962,00 zł, natomiast w I półroczu 2005 roku - 983 420,00 zł w ramach 97. umów. Preferowane są: działalność usługowa (nieruchomości, programowanie komputerowe, usługi stolarskie, elektryczne, samochodowe, montażowe, krawieckie, gastronomiczne, zielarsko – medyczne, reklamowe, rachunkowe, kosmetyczne, opiekuńcze, fizjoterapeutyczne, doradztwo finansowe i pomoc w ubieganiu się o środki UE) oraz produkcyjna i wytwórcza (produkcja makaronu, ceramiki użytkowej, biżuterii oraz działalność rzemieślniczo – artystyczna). W 2004 roku PUP zawarł 15 umów na refundację wyposażenia stanowiska pracy na łączną kwotę 142,9 tys. zł. Utworzonych zostało 21 nowych stanowisk pracy, zwłaszcza w dziedzinach związanych z działalnością usługową.

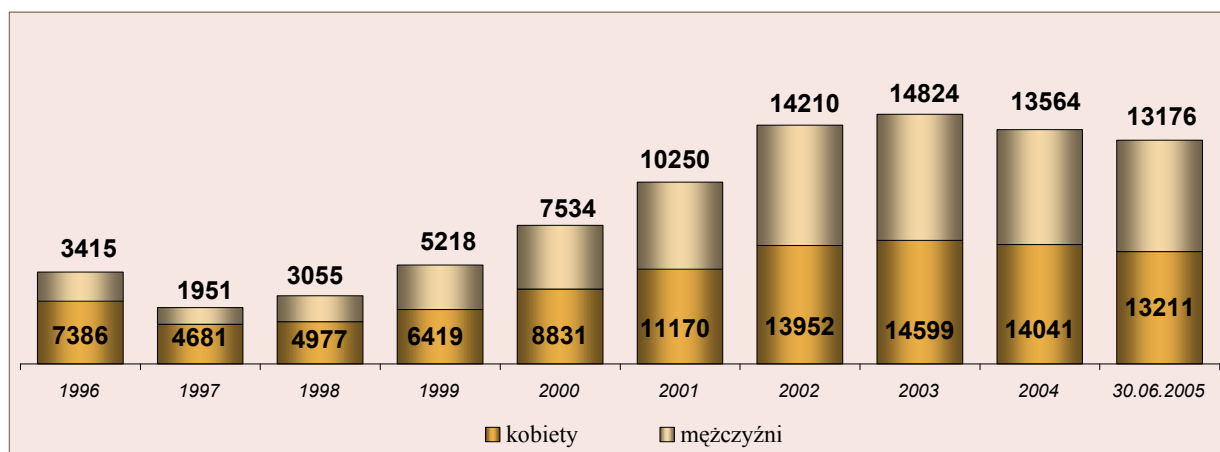
Skierowano na szkolenia grupowe 790 osób (w I półroczu 2005 – 605 osób) oraz 380 osób na szkolenia indywidualne (I-VI 2005 – 359 osób). Szkolono w zakresie pozyskania funduszy z UE, prac biurowych, kosmetycznych, opiekuńczych, systemów komputerowych, pracowników handlowych, ochrony, gastronomii oraz pracowników produkcyjnych (spawacz, monter). Prowadzono też kursy językowe oraz praw jazdy.

W 2004 roku 27 zakładów pracy zgłosiło zwolnienia grupowe, które miały spowodować zwolnienie 664 osób. Faktyczna liczba pracowników, którzy stracili pracę wyniosła jednak 305 osób. W 2005 roku 10 zakładów pracy powądomiło o zamiarze zwolnienia 456. osób.

BEZROBOCIE W SZCZECINIE I W POLSCE

Szczecin	2000	2001	2002	2003	2004	30.06.2005
Liczba bezrobotnych	16 365	21 420	28 162	35 432	27 605	26 387
Liczba bezrobotnych na 1 ofertę pracy	157	191	171	97	43	32
Stopa bezrobocia w %	8,1	11,0	14,7	16,0	15,3	14,6
Polska	2000	2001	2002	2003	2004	30.06.2005
l. osób bezrobotnych w tys. osób	2 782	3 115	3 217	3 175,7	2 999,6	2 827,4
Stopa bezrobocia w %	15,8	17,4	18,1	20	19,1	18,0

LICZBA BEZROBOTNYCH WG PŁCI



Biorąc pod uwagę działy gospodarki narodowej, wśród bezrobotnych najliczniej reprezentowani są pracownicy handlu, przetwórstwa przemysłowego, z grupy zawodowej pracowników działalności usługowej komunalnej, społecznej i indywidualnej, pracownicy budownictwa, obsługi nieruchomości,

wynajmu i usług związanych z prowadzeniem interesów. Oferty pracy (2004 r. - 8 766, I-VI 2005 – 5 183) natomiast skierowane były do osób z grup: przetwórstwo przemysłowe, handel, administracja publiczna, transport, łączność, działalność usługowa.

CHARAKTERYSTYKA BEZROBOTNYCH

Bezrobotni	2003	2004	I półrocze 2005
Zwolnieni z przyczyn dotyczących zakładu pracy	692	305	193
Najliczniej reprezentowani w wieku 45 –54 lata	8 556	8 537	8 324
Z wykształceniem gimnazjalnym i niższym	11 049	10 911	10 731
Pozostający bez pracy powyżej 12 miesięcy	14 835	14 593	14 417
Uprawnieni do zasiłku	2 284	2 141	2 049

BEZROBOCIE W MIASTACH WOJEWÓDZKICH WG STANU NA 30.06.2005 ROKU

Miasto	Liczba bezrobotnych (w tys. osób)	Stopa bezrobocia w %	Oferty pracy (w tys.)	Liczba bezrobotnych na 1 ofertę pracy
Łódź	56,3	16,8	1,1	52
Kielce	15,7	14,8	0,0	3148
Szczecin	26,4	14,6	0,8	32
Lublin	18,9	12,3	0,3	63
Toruń	11,3	12,2	0,2	59
Białystok	14,3	12,2	0,1	198
Gdańsk	24,2	12,0	0,4	57
Wrocław	33,9	11,8	2,0	16
Bydgoszcz	19,0	11,4	0,2	84
Olsztyn	8,5	10,3	0,2	45
Opole	6,3	9,4	0,3	21
Rzeszów	8,4	9,0	0,3	30
Katowice	14,8	7,4	0,2	74
Kraków	26,0	7,2	2,0	13
Poznań	20,7	6,7	0,4	47
Warszawa	62,8	6,3	1,3	49

4.3. PROGRAMY ZWALCZANIA BEZROBOCIA

- „Back to the future - integracja zawodowa i socjalna kobiet”- finansowany z funduszu – EQUAL,
- „Program wsparcia powrotu na rynek pracy byłych pracowników związanych z przemysłem stoczniowym” - finansowany z Funduszu Pracy,
- „Program aktywizacji zawodowej osób bezrobotnych” - finansowany z Funduszu Pracy,
- „Program aktywizacji osób bezrobotnych – Stocznia” - finansowany z Funduszu Pracy,
- „Program aktywizacji osób bezrobotnych” - finansowany z Funduszu Pracy,
- „Powrót na rynek pracy – aktywizacja zawodowa osób długotrwale bezrobotnych”

-finansowany z Europejskiego Funduszu Społecznego

- „Aktywne wsparcie bezrobotnej młodzieży w mieście Szczecinie” - finansowany z Europejskiego Funduszu Społecznego,
- „Ośrodek aktywności zawodowej i społecznej kobiet” - finansowany z funduszu PHARE,
- „Asystent osoby niepełnosprawnej” - finansowany z funduszu PHARE,
- „Wyrównywanie różnic między regionami” - finansowany z funduszu PFRON,
- „Pracodawco – daj szansę młodemu” - finansowany z Europejskiego Funduszu Społecznego,
- „Zostań pracownikiem” - finansowany z Europejskiego Funduszu Społecznego.

5. ZAPLECZE GOSPODARCZE

5.1. STRUKTURA PODMIOTÓW GOSPODARCZYCH

W pierwszym półroczu 2005 roku liczba podmiotów zarejestrowanych w systemie REGON wzrosła w stosunku do stanu na koniec 2004 roku o 396 jednostek. W ogólnej liczbie podmiotów gospodarczych 96,5% stanowiły podmioty sektora prywatnego. Ponad 75% przedsiębiorstw w ewidencji Regon stanowią małe firmy prowadzone przez osoby fizyczne. Wśród

podmiotów działających na rynku szczecińskim najwięcej jest firm handlowych i usługowych (28,7%) a także firm zajmujących się obsługą nieruchomości oraz działalnością związaną z prowadzeniem interesów (23,6%). Dominują tu zakłady osób fizycznych. W sekcji „działalność produkcyjna” przeważają zakłady zajmujące się: produkcją metali i wyrobów przetworzonych z metali, produkcją sprzętu transportowego, produkcją masy włóknistej, papieru oraz wyrobów z papieru, produkcją wyrobów włókienniczych i odzieży, produkcją urządzeń elektrycznych i optycznych.

STRUKTURA PODMIOTÓW GOSPODARCZYCH W SZCZECINIE

Wyszczególnienie	2001	2002	2003	2004	30.06.2005
Sektor publiczny w tym:	2 065	2 117	2 194	2 216	2 229
Przedsiębiorstwa państwowe	34	29	24	22	22
Jednoosobowe spółki skarbu państwa	13	12	12	12	11
Sektor prywatny w tym:	59 353	60 413	61 144	61 425	61 808
Zakłady osób fizycznych	46 911	47 816	48 260	48 226	48 465
Spółdzielnie	253	251	248	250	249
Spółki prawa handlowego	4 134	4 494	4 719	4 955	5 073
Spółki prawa handlowego z kapitałem zagranicznym	1 343	1 374	1 445	1 521	1 558
Fundacje	68	79	89	99	108
Ogółem	61 418	62 430	63 338	63 641	64 037
Dynamika (rok poprzedni = 100)	103,5 %	101,6 %	103,1%	100,5%	100,6%

*bez tzw. podmiotów wewnętrznych, których siedziba znajduje się poza Szczecinem

W zbiorowości przedsiębiorstw Szczecina na uwagę zasługuje udział firm prywatnych. W sektorze publicznym 79,1% stanowią przedsiębiorstwa działające w sekcji "obsługa nieruchomości, wynajem, i działalność związana z prowadzeniem interesów", a 15,7% to firmy zaliczane do sekcji "edukacja". W sektorze prywatnym największy udział mają przedsiębiorstwa działające w sekcjach: "handel i naprawy" (29,7%), "obsługa nieruchomości, wynajem i działalność związana z prowadzeniem interesów" (21,8%). Najbardziej sprywatyzowanymi dziedzinami gospodarki miasta (ponad 99% podmiotów) są: handel i naprawy, pośrednictwo finansowe, budownictwo, transport, gospodarka magazynowa i łączność, hotelarstwo i gastronomia oraz działalność produkcyjna.

Na jeden zarejestrowany podmiot gospodarczy przypadało w Szczecinie w pierwszym półroczu 2005 roku 6,4 osoby, podczas gdy w latach 2001 - 2004 liczba ta wynosiła: odpowiednio: 6,8, 6,6, 6,5, 6,4 osoby. Dynamika przyrostu liczby nowo rejestrowanych podmiotów gospodarczych od lat wykazuje tendencję wzrostową.

Liczba działających w Szczecinie spółek prawa handlowego na koniec I półrocza 2005 roku wyniosła 5 073 (1 558 z udziałem kapitału zagranicznego), tj. o 118 więcej niż na koniec 2004 roku. W strukturze udziału według rodzaju działalności przeważają spółki działające w sekcjach: handel i naprawy (9,5%), działalność produkcyjna (6,1%), obsługa nieruchomości (5,4%) oraz budownictwo (3,3%). Z uwagi na kraj pochodzenia większość stanowią spółki z udziałem kapitału niemieckiego oraz szwedzkiego.

5.2. LISTA NAJWIĘKSZYCH PRACODAWCÓW NA RYNKU PRACY SZCZECINA

Położenie Szczecina oraz jego tradycyjne związki z morzem spowodowały, że o poziomie całej gospodarki miasta w dużym stopniu decydują głównie dziedziny związane z gospodarką morską, takie jak: przemysł stoczniowy, żegluga morska, usługi portowe.

Według stanu na 31.12.2004 roku funkcjonowało w Szczecinie 779 podmiotów gospodarki morskiej (bez podmiotów znajdujących

się w stanie likwidacji, upadłości, z zawieszoną lub zakończoną działalnością, które nie prowadziły działalności eksploatacyjnej i bez jednostek lokalnych), w tym 761 to podmioty sektora prywatnego. Zatrudnienie w gospodarce morskiej wynosiło 14 448. osób, co stanowiło 9,6% ogółu osób pracujących w mieście. Podmioty gospodarki morskiej z siedzibą w Szczecinie stanowiły 8,8% wszystkich podmiotów działających w Polsce, z czego morski i przybrzeżny transport wodny skupiał 12,5% ogółu podmiotów krajowej gospodarki morskiej. Zatrudnienie natomiast stanowiło 21,1% pracujących w gospodarce morskiej w kraju. Dominował tu morski i przybrzeżny transport wodny – 32,0% oraz przeładunek, magazynowanie i przechowywanie towarów w portach morskich – 29,7% ogółu zatrudnionych w kraju. Podmioty gospodarki morskiej Szczecina stanowią 35,4% wszystkich podmiotów tej branży w województwie, z czego 63,6% to podmioty przeładunku, magazynowania i przechowywania towarów w portach morskich, 60,7% podmioty produkcji i naprawy statków i łodzi. W Szczecinie zatrudnionych jest 72,0% pracowników gospodarki morskiej województwa, w tym m.in.:

- 89,0%: produkcja i naprawa statków i łodzi,
- 69,5%: przeładunek, magazynowanie i przechowywanie towarów w portach morskich,
- 62,2%: morski i przybrzeżny transport wodny.

Port morski w Szczecinie zaklasyfikowany został do portów o podstawowym znaczeniu dla gospodarki narodowej. Pod względem wielkości obrotów ładunkowych port w Szczecinie zajmuje 4. miejsce w kraju (po Gdańsku, Gdyni, Świnoujściu) – z udziałem w obrotach ładunkowych ogółem: 16,6% (2004 r.). Wśród przeładowywanych towarów dominują: drobnica (28,2%) oraz węgiel i koks (28,4%). Obroty portowe w 2004 roku wzrosły w stosunku do roku poprzedniego o 9,2%. Wzrost ten wystąpił we wszystkich grupach ładunków. Natomiast liczba pasażerów w międzynarodowym ruchu pasażerskim wyniosła: przyjazdy – 12,2 tys. osób, wyjazdy – 12,3 tys. osób.

Liczba statków transportowych wchodzących do Szczecina w roku 2004 wyniosła 2 943 sztuki o łącznej pojemności netto 4 054,4 ton, co stanowiło 8,3% pojemności statków jakie zawinęły do Polski w 2004 roku. Statki wpływające do portu w Szczecinie obsługiwane są przy nabrzeżach przeładunkowych o łącznej długości 7,7 km i na nabrzeżach postojowych o długości 1,1 km. Port w Szczecinie, oddalony od morza o 65 km, może przyjmować statki o maksymalnym zanurzeniu 9,15 m. Jest to port uniwersalny,

przystosowany do obsługi zarówno towarów masowych jak i drobnicowych, w tym kontenerów i towarów przeładowywanych w systemie ro-ro.

W obecnej formie organizacyjno prawnej **Zarząd Morskich Portów Szczecin i Świnoujście S.A.** funkcjonuje od 1 lutego 2000 roku. Kapitał akcyjny spółki wynosi 15 786,5 tys. zł, z czego 86,05% stanowi własność Skarbu Państwa, po 0,155 gminy Szczecin i Świnoujście, a 13,64% należy do indywidualnych akcjonariuszy. ZMPSiŚ posiada udziały w 7 spółkach działających w sferze eksploatacji (od 4 do 45%). Na terenie portu funkcjonują cztery elewatory, usługi swoje oferuje Wolny Obszar Celny, Drobnica-Port Szczecin sp. z o.o., Fast Terminales sp. z o.o., Bulk Cargo-Port Szczecin sp. z o.o i inne podmioty. Zapleczem dla portu szczecińskiego są obszary zachodniej Polski, Wielkopolski i Śląska oraz tereny wschodnich Niemiec, a także Czechy, Słowacja, Austria, Rumunia, północne Włochy i Węgry. Port jest dobrze skomunikowany (połączenia drogowe, kolejowe, śródlądowe) z Europą Zachodnią, Środkową i Południową. Port szczeciński łącznie z portem w Świnoujściu jako porty położone najbliżej europejskich i oceanicznych szlaków morskich, stanowią bazę dla linii żeglugowych oferując regularne połączenia liniowe do Finlandii, Wielkiej Brytanii, Irlandii, Niemiec i Afryki Zachodniej.

W 2004 r. w stosunku do roku poprzedniego w ZMPSiŚ nastąpił wzrost wartości sprzedaży o 2,56% przy jednoczesnym spadku kosztów sprzedaży o 0,42%. Dzięki temu zdecydowanej poprawie uległy wskaźniki płynności finansowej, żywotności i rentowności.

Strategia rozwoju portu przewiduje inwestowanie w rozwój infrastruktury portowej zarówno ze środków Zarządu Morskich Portów Szczecin i Świnoujście, ze środków budżetu państwa jak i z Europejskiego Funduszu Rozwoju Regionalnego. Najważniejsze inwestycje ZMPSiŚ (na dwie pierwsze inwestycje uzyskano dofinansowanie ze środków Europejskiego Funduszu Rozwoju Regionalnego – 75% kosztów kwalifikowanych):

- budowa infrastruktury portowej dla bazy kontenerowej na Ostrowie Grabowskim w Szczecinie,
- budowa Zachodniopomorskiego Centrum Logistycznego.
- budowa infrastruktury portowej na półwyspie Katowickim.

W 2004 roku oddano do eksploatacji nowe stanowisko wyladunkowo – załadunkowe zbóż i pasz z/na wagony kolejowe i samochody, co miało na celu podniesienie sprawności obsługi o 30%. Stanowisko jest w pełni zautomatyzowane, wyposażone w wagę samochodową, redlery

o wydajności 800 ton/h, punkt załadunkowy oraz system odpylający. Również w 2004 roku uruchomiono w porcie szczecińskim pierwszy na Pomorzu Zachodnim rentgen paletowy umożliwiający szybką kontrolę ładunków bez konieczności rozładunku. Zarząd Morskich Portów Szczecin i Świnoujście wydatkował w 2004 roku 38,1 mln zł na działalność inwestycyjną.

Wieloletni Program Rozwoju Portów Szczecin i Świnoujście na lata 2007 – 2013 obejmuje takie priorytetowe inwestycje (o wartości 455 mln zł), jak: modernizacja infrastruktury drogowej i kolejowej, modernizacja i przebudowa nabrzeży (Zbożowego, Węgierskiego, Czeskiego i Słowackiego), rozbudowa bazy promowej w Świnoujściu, modernizacja infrastruktury na terenie WOC.

Rozwojowi portu szczecińskiego sprzyja klimat polityczny ze strony władz niemieckich oraz szwedzkich, zainteresowanych rozwojem korytarza transportowego Północ – Południe (z Ystad poprzez Szczecin – Berlin i dalej na południe Europy). Wykorzystanie tego klimatu w celu rozwoju Szczecina leży w interesie Miasta.

Stocznia Szczecińska Nowa Spółka z o.o. rozpoczęła działalność w lipcu 2002 po przejęciu firmy (SS S.A.) przez Agencję Rozwoju Przemysłu S.A. i uruchomieniu rządowego programu wsparcia procesu wznowienia produkcji okrętowej w Szczecinie. Stocznia zatrudniła znaczącą część zwolnionych w wyniku upadłości pracowników Stoczni Szczecińskiej SA, co umożliwiło szybkie zwielokrotnienie sprzedaży i mocy produkcyjnej. Stocznia specjalizuje się w budowie kontenerowców, chemikaliowców i statków wielozadaniowych. 20 lipca 2004 roku SSN zakupiła od Syndyków mas upadłościowych Stoczni Szczecińskiej Porta Holding S.A. i Stoczni Szczecińskiej S.A. majątek produkcyjny oraz pozostałe aktywa niezbędne do realizacji statutowych celów Spółki. Od początku działalności SSN zbudowała 25 statków, z tego: w 2002 roku – 4, w 2003 r. – 7, w 2004 r. – 7, w 2005 r. – 7. Z tej liczby najwięcej jednostek przeznaczonych było dla armatorów z Niemiec i Norwegii, ale także Danii, Włoch, Holandii, Singapuru, Wielkiej Brytanii.

Portfel zamówień Stoczni to ok. 1,7 mld USD, w tym m.in.: 16 kontenerowców dla armatorów z Niemiec, 5 chemikaliowców dla armatora z Norwegii, 4 statki wielozadaniowe dla armatora z Holandii. Udział Stoczni w produkcji światowej to ok. 1%.

Stocznia Szczecińska Nowa buduje i wyposaża statki w oparciu o własne konstrukcje, technologie i metody wytwarzania. W procesach projektowania i budowy statków wykorzystuje się w znacznym stopniu technikę komputerową. SSN

konsekwentnie zmierza do stałego obniżania kosztów budowy statków poprzez zmiany technologiczne, wdrożenie internetowego systemu zamówień kontraktowych, utrzymywanie wydajności i dyscypliny pracy. Produkcja statków realizowana jest z przedpłat armatorskich oraz kredytów gwarantowanych przez Skarb Państwa, Agencję Rozwoju Przemysłu, Korporację Ubezpieczeń Kredytów Eksportowych.

Obecnie cała grupa zatrudnia ok. 7 200 osób, z czego *ponad* 5 200 zatrudnionych jest w samej Stoczni. SSN optymalizuje strukturę zatrudnienia zmniejszając udział pracowników pośrednio związanych z produkcją na rzecz bezpośrednio produkcyjnych. W dalszym ciągu jednak Stocznia boryka się z problemami kadrowymi. Brakuje spawaczy i monterów. W ramach jednego z programów realizowanych przez Powiatowy Urząd Pracy prowadzi się szkolenia bezrobotnych przyuczanych do zawodów typowych przy budowie statków.

Szczecińska Stocznia Remontowa „Gryfia” S.A. ukierunkowana jest przede wszystkim na przeprowadzanie wszelkiego typu remontów statków, ale również w mniejszym zakresie ich budowę. Stocznia zbudowała 188 kutrów rybackich, budowała barki, jachty, promy, pontony, trawery. W marcu 2005 roku podpisany został kontrakt na budowę pięciu (lub więcej) fregat dla norweskiej straży przybrzeżnej, ratownictwa morskiego, służb celnych, inspekcji rybołówstwa i policji (po ok. 60 mln koron norweskich każdy). Jest to największy kontrakt w historii „Gryfii”. Na 2005 rok zaplanowany został zakup nowego doku, niezbędnego do przeprowadzania prac remontowych, czego efektem ma być zwiększenie przychodów z remontów oraz zysku netto. Przewiduje się również pozyskanie nowych klientów na remonty o dużym zakresie prac i większym zaawansowaniu technicznym.

Morska flota transportowa Szczecina to 26 statków o nośności 669,9 tys. DWT, z czego tylko 5 jednostek pływa pod banderą polską. Z ogólnej liczby statków 24 to jednostki w wieku powyżej 10 lat. Morska flota transportowa operatorów szczecińskich stanowi 90% wielkości wojewódzkiej i 22% wielkości krajowej.

Jednym z największych armatorów na rynku światowym jest **Polska Żegluga Morska** funkcjonująca od 1951 roku jako przedsiębiorstwo państwowe. Posiada 1% udziału w globalnych przewozach suchych ładunków masowych. Na tym rynku jest największym przewoźnikiem w Europie, a także liderem światowym w przewozach siarki płynnej. Posiada 82 statki o łącznej nośności 2,1 mln DWT. Są to masowce (76), siarkowce (3),

1 chemikaliowiec oraz promy „Polonia” i „Gryf” zarządzany przez Unity Line. PŻM planuje zakup i przekazanie do eksploatacji do końca następnego roku kolejnych promów przystosowanych do przewozu pojazdów. W 2004 roku promy Unity Line przewiozły 99 tys. ciężarówek (więcej w stosunku do roku ubiegłego o ponad 3 tys.), 51 tys. samochodów osobowych (31% więcej) i 1,6 tys. autokarów (ponad 14% więcej).

W 2003 roku remontom poddano 36 statków (w większości w stocznjach polskich) oraz sprzedano z powodu wieku i ogólnego zużycia dwie jednostki. W 2004 roku wyremontowano 25 statków, a do końca 2005 r. planuje się remont 37 jednostek.

Łączne przewozy ładunków w ciągu ostatnich 25 lat to 23 mln ton średniorocznie (w 2002 roku – 26 mln ton, w 2003 roku – 27,5 mln ton, w 2004 roku – 23,7 mln ton, w I półroczu 2005 roku – 13 mln ton). 90% z nich uzyskanych zostało na wolnym, wysoce konkurencyjnym rynku przewozów żeglugowych. Największą grupę ładunków stanowią węgiel i koks (31,57%) oraz zboża (23,5%). PŻM obsługuje 66% ładunków towarowych i 30% przewozów pasażerskich żegluga promową między Polską a Szwecją. Jednostki obsługiwane przez Zakład Eksploatacji Floty realizują kontrakty handlowe w portach europejskich, portach Morza Śródziemnego i Czarnego, Atlantyku, Ameryki Północnej (łącznie z Wielkimi Jeziorami), Ameryki Południowej, Dalekiego Wschodu oraz wielu innych. Statki PŻM przewożą przede wszystkim: zboża i produkty zbożowe, nawozy sztuczne, fosforyty (Afryka Północna), węgiel (Europa Zachodnia), siarkę, rudę żelaza, produkty stalowe (USA), drobnicę oraz minerały.

Od 2000 roku PŻM jest firmą w 100% dochodową, zdolną do konstruowania ambitnych planów rozwojowych. Jednym z nich jest realizowany od dwóch lat program odnowy tonażu, zakładający wybudowanie 34 statków do przewozu ładunków masowych. Cztery z nich, z których każdy posiada nośność 38 tys. DWT, weszły do eksploatacji już w 2005 roku.

Grupa PŻM jest konglomeratem ponad 120 spółek krajowych (m.in. Żegluga Polska S.A., PAZIM Sp. z o.o., Unity Line Sp. z o.o., Polsteam Brokers Sp. z o.o., Polsteam Shipping Agency Ltd, Polsteam Żegluga Szczecińska Sp. z o.o., Polsteam Consulting Sp. z o.o.) i zagranicznych (Polhansa Shipping GmbH - Niemcy, Pol-Line A/B – Szwecja, Polsteam Iberia S.A. - Hiszpania, Polsteam Agencia Navegacao Ltda – Brazylia, Polsteam (Benelux) B.V. - Holandia, Polbaltica AB – Szwecja, Polsteam (UK) Ltd. - Wielka Brytania, Polsteam USA Inc., Polsteam (Marocco) S.A.R.L.

PŻM rozszerzyła zakres oferowanych przez siebie usług podstawowych o: zarząd

techniczny masowców i siarkowców, obsadzanie statków załogami, przygotowywanie specyfikacji remontowych jednostek oraz nadzór nad pracami dokowo – remontowymi, a także poradnictwo i pośrednictwo w negocjowaniu warunków zatrudnienia marynarzy.

Podstawową działalnością powstałego w 1991 roku przedsiębiorstwa **Euroafrica Linie żeglugowe** są przewozy ładunków drogą morską. Obsługuje regularne linie z: Wielką Brytanią, Finlandią, Szwecją oraz Afryką Zachodnią. ESL eksploatuje 11 – 13 statków drobnicowych, będcych jej własnością bądź czarterowanych z rynku. Struktura floty pozwala na obsługę różnych ładunków drobnicowych: konwencjonalnych, kontenerów, samochodów ciężarowych, zestawów drogowych, wagonów kolejowych. Firma oferuje również rejsy pasażerskie na statkach towarowych. Euroafrica świadczy też usługi agencyjne, spedycyjne i celne. Prowadzi inwestycje budowlane i eksploatację nieruchomości, działalność hotelarską – restauracyjną, doradztwo prawne i usługi księgowe. Aby oddzielić działalność podstawową od zaangażowania pozażeglugowego utworzono sieć spółek będących pod nadzorem właścicielskim ESL. W 2005 roku Euroafrica została laureatem Godła Promocyjnego „Teraz Polska” w kategorii „najlepsze usługi” za działalność transportowo – spedycyjną na linii zachodnioafrykańskiej.

Spółka pracownicza (działająca w tej formie od 1998 roku) **C. Hartwig Szczecin** świadczy kompleksową obsługę spedycyjną w zakresie transportu morskiego, przybrzeżnego, śródlądowego, kolejowego, drogowego i lotniczego, zapewnia przeładunek i składowanie towarów w magazynach, prowadzi skład celny. Świadczy też usługi w zakresie agencji transportowych, doradztwa n.t. prowadzenia działalności gospodarczej i zarządzania, wynajmu nieruchomości i działalności pomocniczej związanej z ubezpieczeniami i funduszami emerytalno – rentowymi. Zapewnia obsługę wszystkich kierunków geograficznych w eksporcie, imporcie, tranżycie. Ok. 30% klientów to firmy zagraniczne, w większości ze Skandynawii. W 2003 roku C.Hartwig uzyskał tytuł „Spedytora Roku 2002” a w roku 2004 - certyfikat ISO.

Przedsiębiorstwo Zaopatrzenia Farmaceutycznego Cefarm – Szczecin jest specjalistyczną firmą handlową, której głównym asortymentem są leki i wyroby farmaceutyczne. Sprzedaż hurtowa stanowi około 75% przychodów ze sprzedaży, 25% realizowane jest poprzez sieć własnych aptek i punktów aptecznych. Cefarm Szczecin jest firmą o charakterze

regionalnym. Swoim zasięgiem obejmuje województwa: zachodniopomorskie, lubuskie, wielkopolskie, kujawsko-pomorskie, pomorskie, jednak 90% obrotów realizuje na rynku zachodniopomorskim. Firma od lat zwiększa obroty i osiąga dodatnie wyniki finansowe co wynika z faktu, że przedsiębiorstwo pod względem warunków handlowych oferowanych odbiorcom nie odbiega od innych hurtowni a jednocześnie znajduje się na ugruntowanej i stabilnej pozycji na rynku lokalnym, posiada stabilną grupę stałych klientów oraz prowadzi sprzedaż szerokiego i gł bokiego asortymentu.

Drobimex Spółka z o.o. to jedno z największych w Polsce przedsiębiorstw drobiarskich, istniejące na rynku ponad 12 lat. Firma specjalizuje się w produkcji i przetwórstwie kurcząt (żywionych wyłącznie paszami roślinnymi), a swoje wyroby sprzedaje w kraju i zagranicą. Gwarancją najwyższej jakości jest prawo oznaczania produktów znakami Q oraz Polska Dobra Żywność. Drobimex jest jedynym w Polsce zakładem drobiarskim posiadającym takie prawo. Na Międzynarodowych Targach Przemysłu Rolno – Spożywczego Polagra Food w Poznaniu Minister Rolnictwa uhonorował dziewięć produktów firmy znakiem „Poznaj Dobrą Żywność”. W kwietniu 2004 roku Drobimex został wyróżniony nagrodą „Dobre Bo Polskie”. Firma spełnia również europejskie standardy produkcji i posiada pozwolenie sprzedaży wyrobów na rynku państw Unii Europejskiej. 15% produkcji eksportuje na Węgry, do Czech, Słowacji, Niemiec, Danii. Mięso z Drobimexu trafia do największych sieci handlowych oraz KFC. Firma posiada własny zakład wylęgu, a stada na fermach oraz cały proces produkcji objęte są stałym nadzorem weterynaryjnym i zootechnicznym. W ciągu ostatniego roku Drobimex zwiększył produkcję o 30%.

Grupa Energetyczna ENEA S.A. Oddział w Szczecinie jest jednostką organizacyjną Spółki: Grupa Energetyczna ENEA S.A. z siedzibą w Poznaniu powstałej 02.01.2003 roku z połączenia Energetyki Szczecińskiej S.A., Zakładu Energetycznego Gorzów S.A., Zielonogórskich Zakładów Energetycznych S.A. oraz Zakładu Energetycznego Bydgoszcz S.A. z Energetyką Poznańską S.A. Oddział szczeciński realizuje zdania w zakresie dystrybucji energii elektrycznej, obrotu energią elektryczną, obsługi klienta, usług oraz działań wspomagających zarządzanie. Dział na obszarze byłego województwa szczecińskiego obejmując swym zasięgiem 56 gmin. Głównym odbiorcą jest Gmina Szczecin – prawie połowa poboru energii. Podstawowym źródłem energii elektrycznej są elektrownie zawodowe, z których

najważniejsze to Elektrociepłownia Szczecin, Elektrownia Dolna Odra i Elektrownia Pomorzany. Największymi odbiorcami są: Zakłady Chemiczne Police S.A., Huta Szczecin, Tele - Fonica Kable, Zarząd Morskich Portów Szczecin i Świnoujście, Fabryka Papieru „Szczecin – Skolwin” S.A., Stocznia Szczecińska Nowa. Zarówno liczba odbiorców energii jak i wielkość sprzedaży systematycznie wzrasta. Firma została uhonorowana tytułem „Solidna Firma 2002”, a także Medalem Europejskim.

Szczecińska Energetyka Ciepła Spółka z o.o. jest jedną z większych firm ciepłowniczych w Polsce. Zarządzając miejskim systemem ciepłowniczym, zaspokajają około 3/4 potrzeb ciepłych mieszkańców. Podstawowym przedmiotem działalności jest produkcja, zakup i dystrybucja energii cieplnej, gorącej wody i pary technologicznej, eksploatacja i modernizacja własnych oraz obcych urządzeń ciepłowniczych. Ponadto: określanie ogólnych i technicznych warunków podłączeń użytkowników do sieci cieplnej, programowanie budowy urządzeń ciepłowniczych, wdrażanie nowych rozwiązań technicznych i nadzory techniczne. System Ciepłowniczy Szczecina skupia się w dwóch oddzielnych częściach: prawobrzeżnej (CR Dąbska – węglowa, CR Sąsiedzka – węglowa, CR Gierczak – gazowa) i lewobrzeżnej (Elektrownia Szczecin, Elektrownia Pomorzany). Głównym zadaniem przyjętym przez firmę jest polityka proekologiczna. Przeprowadza się modernizacje starych kotłowni zastępując je nowymi na paliwo gazowe, redukując tym samym emisję substancji toksycznych do środowiska. W następnych latach planuje się kontynuację tej działalności, m.in.: planuje się budowę stacji demineralizacji wody, modernizację ciepłowni rejonowej Dąbska i lokalnej kotłowni przy ul. Benesza.

Zakłady Chemiczne POLICE S.A. funkcjonują w polskiej branży chemicznej od 35 lat. Dziś firma jest liderem tego sektora, znanym w kraju i na świecie producentem nawozów, bieli tytanowej oraz chemikaliów, a stałe 50-procentowe udziały w rynkach zewnętrznych stawiają firmę w grupie największych polskich eksporterów. Znaczenie i pozycję firmy potwierdzają nagrody i certyfikaty, m.in.: certyfikat ISO 9001:2000, certyfikat Systemy Zarządzania Środowiskowego ISO 14001, Mecenas Polskiej Ekologii, EUROPRODUKT 2004 dla TYTANPOL, Eksporter Roku 2004, Medal Europejski dla nawozów z grupy POLIFOSKA, Filar Polskiej Gospodarki. Zakłady Chemiczne POLICE tworzące wraz z powiązаныmi spółkami grupę kapitałową, zatrudniającą łącznie ok. 4 tys. pracowników, ze względu na położenie geograficzne, dostęp

do szlaków wodnych oraz komunikacyjnych, a także zaplecze technologiczne i zespół portowy oraz wolne tereny, są idealnym partnerem dla potencjalnych inwestorów. W lipcu 2005 roku spółka zadebiutowała na Warszawskiej Gieldzie Papierów Wartościowych wzbudzając duże zainteresowanie inwestorów. Obok dobrze rozwiniętej infrastruktury i położenia, jednym z największych atutów Z.Ch.Police jest zespół portowy (obroty: 2 mln ton rocznie), który nie tylko umożliwia realizowanie wysyłek eksportowych drogą morską, lecz także stanowi pole dla przyszłych inwestycji.

Sonion Polska Sp. z o.o. jest częścią duńskiego holdingu Sonion A/S, który ma oddziały w Danii, Polsce, Holandii, Chinach, USA. Zakład zajmuje się projektowaniem i produkcją nowoczesnych, miniaturowych elementów elektronicznych, m.in. dla potrzeb producentów aparatów słuchowych i telefonów komórkowych. Oddział w Polsce produkuje komponenty elektromechaniczne i elektroakustyczne do aparatów słuchowych. Firma została utworzona w 1997 roku (do maja 2002 r. działała pod nazwą Micritronic Polska). Właścicielem 97,4% udziałów jest Sonion Roskilde A/S, a 2,6% - Fundusz Inwestycyjny dla Europy Środkowej i Wschodniej. W ostatnich latach firma znacząco rozwinęła swoją działalność. W 2003 roku zwiększyła się wydajność produkcyjna na istniejących liniach produkcyjnych, uruchomiono także nowe linie. Znotowano 63% wzrost sprzedaży. Strategia firmy zakłada duże zmiany reorganizacyjne. W Polsce mają być projektowane i produkowane maszyny do montowania i produkcji mikrofonów, głośników i telecewek do aparatów słuchowych, uruchomiona będzie produkcja ścieżek węglowych i półfabrykatów do potencjometrów. Już przeniesiono do Mierzyna zarządzanie personalne całej międzynarodowej grupy Soniona.

Zakłady Mięсне Agryf to jeden z ważniejszych zakładów w branży spożywczej. Jego działalność obejmuje produkcję mięsa, konserw, przetworów z mięsa, z podrobów mięsnych i krwi. Prowadzi także hurtową działalność handlową. Aby poprawić bezpieczeństwo produkcji oraz poprawić jakość wyrobów firma realizuje inwestycje: uruchomiła nowe i zmodernizowała istniejące linie produkcyjne umożliwiające uruchomienie produkcji eksportowej (Dania) ale również wyremontowała drogę dojazdową do zakładu. Dotychczasowe inwestycje pozwoliły na zwiększenie zatrudnienia w 2005 roku o 294 etaty.

W branży spożywczej znaczące dla rynku szczecińskiego są również:

- **Bosman Browar Szczecin**, którego podstawowym rodzajem działalności jest usługowy rozlew piwa z powierzonych materiałów. Firma cały czas prowadzi prace związane z automatyzacją procesów produkcyjnych, poprawą jakości i ochroną środowiska. Wprowadza się nowe systemy do procesów produkcyjnych, zakupuje nowe maszyny i urządzenia. W trakcie realizacji jest budowa własnej oczyszczalni ścieków. Plan inwestycyjny na najbliższe lata przewiduje dalsze nakłady na zwiększenie mocy produkcyjnych.
- **Szczecińska Wytwórnia Wódek Polmos S.A.** produkująca wysokiej jakości wyroby spirytusowe w kilkunastu gatunkach.

Tele-Fonika Kable obecny właściciel Fabryki Kabli Załom prowadzi działalność w 5 zakładach produkcyjnych w Polsce: Myślenice, Biezanów, Kraków, Szczecin i Bydgoszcz. Zatrudnia ogółem ok. 4 tys. osób, w tym w Szczecinie ponad 800. Po okresie stagnacji na rynku kabli od 2003 roku rozpoczął się czas lepszej koniunktury co odzwierciedla wzrost sprzedaży i eksportu.

Na szczecińskim rynku pracy duże znaczenie mają również:

- **KOMFORT Sp. z o.o.** to obecnie największa sieć sklepów specjalistycznych (ok. 100) w Polsce z bogatą ofertą paneli, podłóg drewnianych, wykładzin dywanowych i elastycznych, płytek ceramicznych i dywanów. W 2004 roku firma zainwestowała prawie 13 mln zł na odnowienie środków trwałych, w tym w największym stopniu (9,9 mln zł) na nowe obiekty majątkowe: budynki i lokale oraz obiekty inżynierii lądowej i wodnej.
- **SPOŁEM Powszechna Spółdzielnia Spożywców** zajmuje się handlem artykułami spożywczymi. Zatrudnia ponad 900 osób.
- **Duo Przedsiębiorstwo Handlowe S.A.** zatrudniające ok. 140 pracowników.
- **Przedsiębiorstwo Usług Morskich SHIP-SERVICE S.A.** świadczące usługi z zakresu przeładunków i transportu morskiego, zatrudniające ok. 200 pracowników.
- **Vobis Mikrokomputer Sp. z o.o.** zajmujący się sprzedażą komputerów, części komputerowych i serwisem, zatrudniający ponad 400 pracowników. Posiada w całej Polsce 53 sklepy własne, ok. 80 sklepów partnerskich oraz 3 centra dystrybucji.

ZATRUDNIENIE ORAZ WYNIKI EKONOMICZNE WYBRANYCH PRZEDSIĘBIORSTW SZCZECIŃSKICH OSIĄGNIĘTE W 2003 I 2004 ROKU

Firma	Przychody ogółem (w tys. zł.)		Wynik finansowy netto (w tys. zł.)		Zatrudnienie (liczba osób)	
	2003	2004	2003	2004	2003	2004
Zarząd Morskich Portów Szczecin i Świnoujście	113 391	126 345	-5 954	8 825	*3 146	*2 644
Stocznia Szczecińska Nowa Sp. z o.o.	1 114 865	1 312 415	- 33 000	- 66 629	ok. 5 000	5 234
Szczecińska Stocznia Remontowa „Gryfia”	150 450	172 877	-877	b.d.	1 218	1 230
Polska Żegluga Morska	b.d.	b.d.	b.d.	11 900	2 882	2 839
EUROAFRICA Shipping Lines Co.Ltd.	b.d.		b.d.		392	
C.Hartwig Szczecin Sp. z o.o.	85 948	93 900	2 073	1 275	210	204
Cefarm-Szczecin S.A.	280 000		3 000		245	
Drobimex Sp. z o.o.	b.d.		b.d.		500	
Grupa Energetyczna „Enea” S.A.	687 361		440 668		1 250	
Szczecińska Energetyka Ciepła Sp. z o.o.	187 609	179 025	4 842	-4 047	436	512
Zakłady Chemiczne „Police” S.A.	1 440 993	1 645 419	10 691	88 918	2 746	2 781
Sonion Polska Sp. zo.o.	108 637		4 220		1 110	
Zakłady Mięsne „Agryf” Sp. z o.o.	b.d.	402 441	b.d.	-11 419	1 139	1 294
„Bosman” Browar Szczecin S.A.	127 063	120 807	4 275	14 875	310	121
KOMFORT Sp. z o.o.	b.d.	323 016	b.d.	21 121	b.d.	861

*zatrudnienie w jednostkach tworzących Grupę Kapitałową ZMPSiS S.A.

Poza wymienionymi wyżej, znaczącymi pracodawcami na rynku szczecińskim są oddziały banków (np.: PeKaO S.A. zatrudniający 650 osób, PKO BP – 500) i firm ubezpieczeniowych działających w branży „pośrednictwo finansowe” oraz Telekomunikacja Polska (468) i Poczta Polska (936) działające w branży „transport i łączność”. Duży rynek pracy to również szpitale (np.: Szpital Wojewódzki – 1 453 zatrudnionych, Szpital Kliniczny Nr 1 – 1 150, Szpital Kliniczny Nr 2 – 1 090, Szpital „Zdroje” – 919, Szpital Wojskowy – 526, Szpital A. Sokołowskiego – 460, Szpital Onkologiczny – 382, Miejski – 230), uczelnie (np.: Uniwersytet – 1 106, Politechnika – 681, PAM – 500), hipermarkety (CARREFOUR – 442, GEANT – 402, BERTI – 389, TESCO – 320, GEANT Galaxy – 320, NETTO – 290, Makro Cash and Carry – 270, HYPERNOVA – 241), a także ZUS (920), Urząd Miejski (875), Zachodniopomorski Urząd Wojewódzki (394), Urząd Marszałkowski (247), Urząd Morski (650), Urząd Statystyczny (315), Izba Celna (800), Zakład Wodociągów i Kanalizacji (725), Przedsiębiorstwa Komunikacyjne (SPA Dąbie – 288, SPA Klonowica – 250), Sądy (Rejonowy – 508, Okręgowy – 360) jak też Urzędy Skarbowe i Izba Skarbowa (799), hotele, restauracje i inne zakłady pracy.

5.3. DZIAŁANIA RESTRUKTURYZACYJNE

Zmiany w systemie REGON

Zgodnie z informacją Urzędu Statystycznego w 2004 roku w Szczecinie zarejestrowało się 9 nowych dużych podmiotów (zatrudniających powyżej 49. pracowników), w tym 6 podmiotów gospodarczych:

- KAMPOL s.c. – działalność poligraficzna,
- DANA NOVA Sp. z o.o. – produkcja odzieży damskiej,
- Miejski Zakład Obsługi Gospodarczej – działalność pomocnicza na rzecz administracji publicznej,
- Train-Elektrik – produkcja taboru kolejowego i tramwajowego,
- Maritime Surface Protection Poland – działalność usługowa w zakresie naprawy i konserwacji statków, platform i konstrukcji pływających,
- DRAGMOR Produkcja Sp. z o.o. – budowa obiektów inżynierii wodnej.

Natomiast w I półroczu 2005 r. powstały 2 nowe podmioty:

- Drewnikowski Sp. z o.o. – sprzedaż detaliczna pojazdów samochodowych,
- HS STEEL Sp. z o.o. – produkcja żeliwa i stali oraz stopów żelaza.

W 2004 roku zlikwidowano 4 podmioty, w tym 1 gospodarczy: Techniczny Dom Handlowy ELMET Sp. z o.o. Natomiast w I połowie 2005 roku zlikwidowana została firma FEMI-STYLE zajmująca się produkcją ubrań oraz Cukrownia Szczecin S.A., co umożliwiło inkorporację przedsiębiorstwa w skład Krajowej Spółki Cuko wej.

W 2004 roku postawiono w stan likwidacji lub upadłości 4 podmioty gospodarcze:

- Przedsiębiorstwo Eksploatacji Dróg i Mostów PEDIM S.A.,
- Fabrykę Papieru Szczecin – Skolwin S.A.,
- PORTA COMPLEX S.A. zajmującą się działalnością usługową w zakresie instalowania, naprawy i konserwacji maszyn specjalnego przeznaczenia,
- Stocznnię POMERANIA Sp. z o.o. prowadzącą działalność w zakresie naprawy i konserwacji statków, platform i konstrukcji pływających.

Podmioty będące w nadzorze właścicielskim Wojewody Zachodniopomorskiego

Wojewoda Zachodniopomorski pełni funkcję organu założycielskiego w stosunku do 49. (30.06.2005 r.) przedsiębiorstw państwowych z terenu Województwa Zachodniopomorskiego. Są to w zdecydowanej większości zakłady z grupy mikro i małych przedsiębiorstw, w rozumieniu zapisów ustawy o swobodzie działalności gospodarczej. Przedsiębiorstwa te reprezentują różnorodne branże: budowlaną, drogową, usługowo – handlową, przedsiębiorstwa przetwórstwa rolno – spożywczego. W ramach swych obowiązków i uprawnień, Wojewoda dokonuje prywatyzacji bezpośredniej podległych przedsiębiorstw państwowych, które znajdują się w różnym stanie organizacyjnym. Działania nadzorcze polegają głównie na bieżącym monitorowaniu sytuacji finansowo – gospodarczej przedsiębiorstw, dokonywaniu kontroli, prowadzeniu konsultacji w celu poprawy sytuacji. Do najistotniejszych działań należy restrukturyzacja majątkowa i finansowa, a także kadrowa, która jest elementem przygotowania do prywatyzacji.

Wojewoda pełni funkcję organu założycielskiego w stosunku do czternastu przedsiębiorstw z siedzibą w Szczecinie, wśród których 5 jest czynnych:

- Przedsiębiorstwo Państwowe „Żegluga Szczecińska”,
- Biuro Projektowo – Badawcze Budownictwa ogólnego „MIASTOPROJEKT”,
- Przedsiębiorstwo Robót Instalacyjno – Montażowych,
- Przedsiębiorstwo Budowy Tras Komunikacyjnych „TRAKT”,

- Szczecińskie Zakłady Dezynfekcji, Dezynsekcji i Deratyzacji,
- 2 są w stanie likwidacji:

- Okręgowe Przedsiębiorstwo Surowców Wtórnych,
- Przedsiębiorstwo Elektryfikacji i Technicznej Obsługi Rolnictwa „Eltor”,

a 7 w stanie upadłości:

- Przedsiębiorstwo Produkcyjno – Montażowe „STOL_AL.”,
- Przedsiębiorstwo Przemysłu Spożywczego „GRYFRYB”,
- Przedsiębiorstwo Zaopatrzenia Szkół „CEZAS”,
- Wojewódzkie Przedsiębiorstwo Handlu Wewnętrznego „DOM_SERWIS”,
- Przedsiębiorstwo Połowów Dalekomorskich i Usług Rybackich „GRYF”,
- Przedsiębiorstwo Zaopatrzenia Lecznictwa „CEZAL”,
- Przedsiębiorstwo Remontowo – Montażowe „SPOMASZ”.

W okresie 01.01.2004 – 30.06.2005 zakończono proces prywatyzacji dwóch przedsiębiorstw państwowych spoza Szczecina. Do końca 2005 roku przewiduje się zakończenie prywatyzacji Szczecińskiego Zakładu Dezynfekcji, Dezynsekcji i Deratyzacji. Wytypowano również 7 przedsiębiorstw z terenu Województwa Zachodniopomorskiego do włączenia do Programu Wspierania Inicjatyw prywatyzacyjnych realizowanego ze środków PHARE.

Podmioty z udziałem Skarbu Państwa

Zgodnie z ustawą o komercjalizacji i prywatyzacji, w 2004 i 2005 roku realizowana była prywatyzacja przedsiębiorstw, dla których rolę organu założycielskiego pełnił Minister Skarbu Państwa. Odbывała się ona przede wszystkim dwiema podstawowymi metodami: prywatyzacji pośredniej (sprzedaż akcji lub udziałów) i bezpośredniej (najczęściej: oddanie majątku do odpłatnego korzystania spółkom pracowniczym).

25 stycznia 2005 roku zatwierdzony został przez Radę Ministrów „Zaktualizowany harmonogram konsolidacji sektora stoczniowego w Polsce”. Efektem podejmowanych działań ma być stworzenie sprawnie funkcjonującego holdingu stoczniowego, w obrębie którego funkcjonować będą podmioty rynkowe świadczące sobie wzajemnie usługi w ramach realizowanych kontraktów na produkcję statków, ale również posiadające zdolność do samodzielnego uzupełniania portfela produkcyjnego na rynku konkurencyjnym poza sektorem stoczniowym. Podmiotem, który ma zarządzać grupą spółek przemysłu stoczniowego ma być powołana w dniu

15.05.2004 r. przez Agencję Rozwoju Przemysłu S.A. Korporacja Polskie Stocznie S.A. Kontynuacja, bądź zmiana tej koncepcji będzie przedstawiona przez nowy rząd.

Na podstawie ustawy z dnia 26 sierpnia 1994 roku o przekształceniach własnościowych w przemyśle cukrowniczym realizowany jest Program restrukturyzacji w sektorze cukrownictwa, polegający na koncentracji produkcji w wybranych dużych i unowocześnionych cukrowniach. W efekcie tych działań Cukrownia Szczecin S.A. w dniu 5 maja 2005 roku została połączona z Krajową Spółką Cukrową S.A.

W 2004 i 2005 roku prowadzony był proces prywatyzacji oraz działań restrukturyzacyjnych również w poniższych przedsiębiorstwach państwowych i jednoosobowych spółkach Skarbu Państwa z siedzibą w Szczecinie:

- Waryński FAMABUD Sp. z o.o. (0,82%),
- Zakłady Mięsne AGRYF S.A. (24,94%),
- Fabryka Maszyn Budowlanych BUMAR – HYDROMA S.A. (25,01%) - proces prywatyzacji został zakończony,
- DROBIMEX Sp. z o.o. (0,04%) – proces prywatyzacji został zakończony,
- Szczecińska Wytwórnia Wódek POLMOS S.A. – prowadzono restrukturyzację zatrudnienia, restrukturyzację zadłużenia wobec BGŻ S.A. oraz realizację układu z wierzycielami,
- Szczecińskie Zakłady Zbożowo – Młynarskie – restrukturyzacja majątkowa, polegająca na zbyciu zbędnych składników aktywów trwałych, ogłoszenie przetargu nieograniczonego na nabycie akcji spółki,
- Szczecińska Centrala Nasienna Sp. z o.o. – spółka przejęta od Agencji Nieruchomości Rolnych; prowadzona jest restrukturyzacja majątkowa polegająca na podwyższeniu większościowego pakietu akcji Szczecińskich Zakładów Zbożowo – Młynarskich PZZ S.A. w Szczecinie,
- Polskie Radio Szczecin S.A.,
- Przedsiębiorstwo Produkcyjno – Usługowe „PORT Rybacki GRYF” Sp. z o.o. – przeprowadzono restrukturyzację zatrudnienia,
- Przedsiębiorstwo Państwowe Polska Żegluga Bałtycka – przeprowadzono restrukturyzację zatrudnienia oraz kosztów finansowych, dokonano zmian struktury funkcjonalnej i organizacyjnej,
- Chłodnia Szczecińska Sp. z o.o. – zbycie udziałów na rzecz wspólnika, któremu przysługuje prawo własności,
- Przedsiębiorstwo Budownictwa Hydrotechnicznego „Odra 3” Sp. z o.o. – prywatyzację Spółki zaplanowano na drugą

połowę 2005 roku po sporządzeniu analiz przedprywatyzacyjnych.

Wg stanu na 30.06.2005 r. Minister Skarbu Państwa posiadał udziały w 33 podmiotach z siedzibą w Szczecinie, z których 11 znajdowało się w stanie likwidacji lub upadłości.

5.4. PRZYCHODY Z CAŁOKSZTAŁTU DZIAŁALNOŚCI

Przychody z całokształtu działalności w 2004 roku w dużych i średnich zakładach z siedzibą w Szczecinie wynosiły **14 957,7 mln zł** i były o 14,2% wyższe niż w roku poprzednim. Dynamika wśród zakładów publicznych wynosiła 93%, w zakładach prywatnych – 122%. W strukturze przychodów z całokształtu działalności dominuje sektor prywatny – 78,6%.

Biorąc pod uwagę strukturę branżową, największy udział ma:

	2004 r.	30.06.2005 r.
- przemysł	43,6%	46,3%
- handel i naprawy	32,4%	32,6%
- transport,		
gospodarka magazynowa		
i łączność	13,8%	11,0%

Wśród zakładów przemysłowych dominują przedsiębiorstwa podsekcji:

- produkcja artykułów spożywczych i napojów (22,3% sekcji przemysł),
- produkcja metalowych wyrobów gotowych, z wyjątkiem maszyn i urządzeń,
- produkcja masy celulozowej, papieru oraz wyrobów z papieru,
- produkcja wyrobów z surowców niemetalicznych pozostałych.

Dynamika przychodów z całokształtu działalności na koniec I półrocza 2004 roku w stosunku do roku poprzedniego wynosiła 47%, w tym w sektorze publicznym – 37%, w sektorze prywatnym – 50%.

W układzie branżowym, w I półroczu 2005 odnotowuje się w stosunku do roku 2004 dynamikę zgodną (lub większą) z wpływem czasu w sekcjach: przemysł, edukacja, ochrona zdrowia i opieka społeczna.

Wynik finansowy netto zakładów dużych i średnich z siedzibą w Szczecinie na koniec 2004 roku wyniósł 339 231 tys. zł, co oznacza, że w stosunku do roku ubiegłego nastąpił wzrost 813,3% (2003 r. - 41 709 tys. zł). W przedsiębiorstwach prywatnych wynik finansowy wyniósł 366 655 tys. zł (wzrost o 685,5%), w zakładach publicznych wystąpiła strata finansowa: 27 424 tys. zł.

Natomiast na koniec I półrocza 2005 wynik finansowy netto również był dodatni: 118 478 tys.

zł i osiągnął poziom 145,0% stanu z analogicznego okresu roku 2004, w tym:

- w sektorze publicznym: 31 860 tys. zł – dynamika: 135,8% w stosunku do analogicznego okresu roku ubiegłego,
- w sektorze prywatnym: 86 618 tys. zł – dynamika: 148,6%.

Najwyższa dynamika wystąpiła w sekcji: ochrona zdrowia i opieka społeczna (1 600%), handel i naprawy (295,6%), edukacja (194,4%), obsługa nieruchomości i firm (177,1%), przemysł (140,2%).

PRZYCHODY Z CAŁOKSZTAŁTU DZIAŁALNOŚCI

w tys. zł

Sekcja		Ogółem	Sektor publiczny	Sektor prywatny
Ogółem	31.12.2003	13 099 780	3 451 601	9 648 179
	31.12.2004	14 957 533	3 208 878	11 748 655
	30.06.2005	7 026 603	1 202 888	5 823 715
Przemysł	31.12.2003	5 109 674	1 510 899	3 598 775
	31.12.2004	6 525 148	1 998 974	4 526 174
	30.06.2005	3 254 740	888 404	2 366 336
Budownictwo	31.12.2003	727 736	12 874	714 862
	31.12.2004	583 040	14 200	568 840
	30.06.2005	240 953	17 726	223 227
Handel hurtowy i detaliczny, naprawa pojazdów mechanicznych, motocykli oraz artykułów użytku osobistego i domowego	31.12.2003	3 762 379	73 097	3 689 282
	31.12.2004	4 848 000	43 156	4 804 844
	30.06.2005	2 288 787	22 700	2 266 087
Hotele i restauracje	31.12.2003	35 837	X	35 837
	30.06.2004	42 108	X	42 108
	30.06.2005	16 469	X	16 469
Transport, gospodarka magazynowa i łączność	31.12.2003	2 612 297	1 703 733	908 564
	31.12.2004	2 060 110	1 065 397	994 713
	30.06.2005	771 885	229 334	542 551
Obsługa nieruchomości, wynajem, nauka i usługi związane z prowadzeniem interesów	31.12.2003	740 309	125 602	614 707
	31.12.2004	795 697	62 112	733 585
	30.06.2005	389 745	31 692	358 053
Edukacja	31.12.2003	8 577	X	8 577
	31.12.2004	9 325	X	9 325
	30.06.2005	5 544	X	5 544
Ochrona zdrowia i opieka społeczna	31.12.2003	20 350	X	20 350
	31.12.2004	16 771	296	16 475
	30.06.2005	21 035	X	21 035
Pozostała działalność usługowa komunalna, społeczna i indywidualna	31.12.2003	82 621	25 395	57 225
	31.12.2004	77 334	24 743	52 591
	30.06.2005	37 445	13 032	24 413

5.5. PRZYCHODY ZE SPRZEDAŻY TOWARÓW I USŁUG

W okresie I półrocza 2005 r. większość przychodów ze sprzedaży wyrobów i usług wypracowywały przedsiębiorstwa zgrupowane

w działalności produkcyjnej – 2 852 683,2 tys. zł (64%), transporcie, gospodarce magazynowej i łączności – 722 689,3 tys. zł (16%) oraz w obsłudze nieruchomości, wynajmie i działalności związanej z prowadzeniem interesów – 412 458 tys. zł (9%).

**PRZYCHODY ZE SPRZEDAŻY WYROBÓW I USŁUG
W ZAKŁADACH DUŻYCH I ŚREDNICH ***

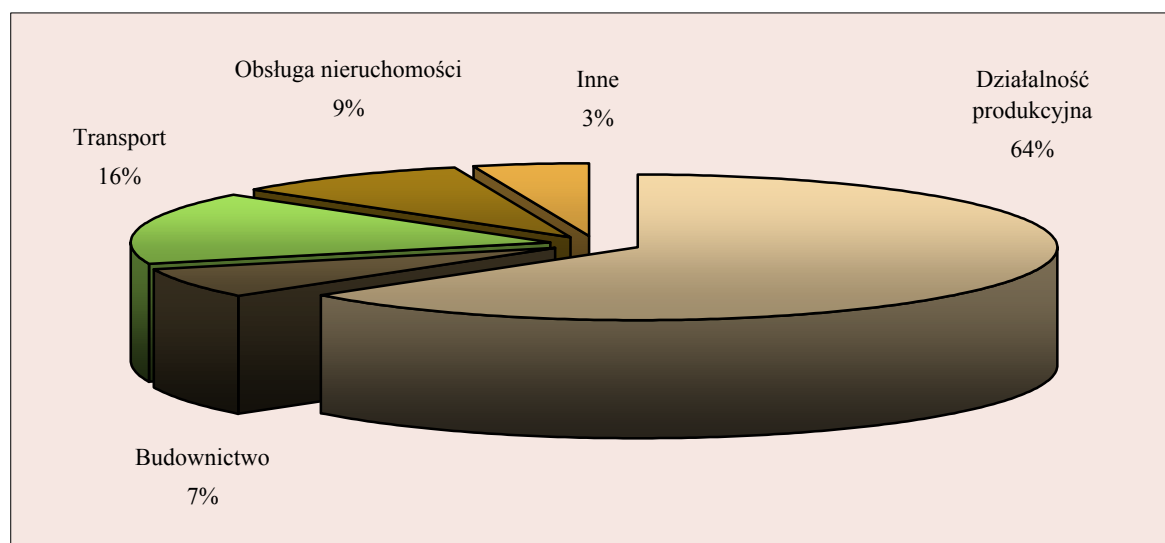
w tys. zł

Wyszczególnienie	Przychody ze sprzedaży wyrobów i usług			
	2002	2003	2004	30.06.2005
Ogółem	8 678 037,4	9 286 303,3	9 509 853,4	4 481 029,1
sektor publiczny	2 331 576,9	3 078 562,6	2 531 904,2	967 092,5
sektor prywatny	6 346 460,5	6 207 740,7	6 977 949,2	3 513 936,6
Działalność produkcyjna	3 835 492,5	4 761 339,3	5 765 649,0	2 852 683,2
sektor publiczny	327 270,5	1 226 237,1	1 436 706,7	670 330,4
sektor prywatny	3 508 222,0	3 535 102,2	4 328 942,3	2 182 352,8
Zaopatrywanie w energię elektryczną gaz i wodę	328 317,9	237 949,3	221 601,0	119 784,7
sektor publiczny	323 020,8	109 736,6	104 066,8	50 502,8
sektor prywatny	5 297,1	128 212,7	117 534,2	69 281,9
Budownictwo	1 176 940,1	965 476,8	762 858,9	292 077,9
sektor publiczny	28 186,1	10 000,4	9 032,8	9 476,8
sektor prywatny	1 148 754,0	955 476,4	753 826,1	282 601,1
Hotele i Restauracje	45 378,3	65 536,6	81 218,2	43 732,5
sektor prywatny	45 378,3	65 536,6	81 218,2	43 732,5
Transport, gospodarka magazynowa i łączność	2 244 241,1	2 365 696,9	1 835 681,3	722 689,3
sektor publiczny	1 443 173,0	1 615 161,9	916 452,5	204 584,0
sektor prywatny	801 068,1	750 535,0	919 228,8	518 105,3
Obsługa nieruchomości wynajem i działalność związana z prowadzeniem interesów	920 513,1	813 698,5	776 075,9	412 458,0
sektor publiczny	184 912,0	101 884,1	50 143,3	24 720,5
sektor prywatny	735 601,1	711 814,4	725 932,6	387 737,5
Pozostała działalność usługowa, komunalna, socjalna i indywidualna	69 638,2	76 605,9	66 769,1	37 603,5
Sektor publiczny	25 014,5	15 542,5	15 502,1	7 478,0
Sektor prywatny	44 623,7	61 063,4	51 267,0	30 125,5

* na podstawie sprawozdania dgl z sektora przedsiębiorstw (bez PKP, "Poczty Polskiej", Telekomunikacji Polskiej S.A.), obejmującego podmioty duże i 10%-j reprezentację podmiotów średnich (wyniki przeliczane są na całą zbiorowość):

- **Jednostki duże** - o liczbie pracujących powyżej 50 osób,
- **Jednostki średnie** - o liczbie pracujących od 10 do 50 osób.

**STRUKTURA SPRZEDAŻY WYROBÓW I USŁUG W POSZCZEGÓLNYCH
SEKCJACH PKD WG STANU NA 30.06.2005 ROKU**



W strukturze przychodów ze sprzedaży wyrobów i usług według sektorów własnościowych nastąpiły znaczne zmiany. Dotyczy to zwłaszcza struktury przychodów w przemyśle, w którym sektor publiczny dominował do 1996 (ok. 65 % przychodów ogółem), natomiast na koniec I półrocza 2005 r. przychody sektora prywatnego stanowiły 75,8 %. Powodem takiej sytuacji jest prywatyzacja dużych przedsiębiorstw państwowych. Przychody sektora prywatnego przeważały również w budownictwie (96,8%) zaś w hotelarstwie i gastronomii wyniosły 100%.

Dynamika wielkości przychodów ze sprzedaży wyrobów i usług w 2004 roku w stosunku do wielkości przychodów ze sprzedaży w roku 2003 wyniosła 102,4%, przy czym dynamika wyników sektora prywatnego wyniosła 112,4%, przy dynamice wyników sektora publicznego – 82,2%. Struktura przychodów w układzie sektorów własnościowych zbliżona jest do obserwowanej w latach ubiegłych.

Największy wpływ na wzrost przychodów w sekcji „działalność produkcyjna” w 2004 roku miała sprzedaż w podsekcjach: „produkcja mebli i działalność produkcyjna gdzie indziej niesklasyfikowana”, „produkcja pozostałego sprzętu transportowego” oraz „produkcja artykułów spożywczych i napojów”. Przychody uzyskane w ww. działach stanowią 79,1% ogółu przychodów tej sekcji.

Ostatnio coraz większego znaczenia nabiera sektor usług, często uważany za „barometr” przemian gospodarczych. W skład tego sektora wchodzi zarówno usługi handlowe (hurtowe i detaliczne), gastronomiczne, noclegowe, jak i usługi wspomagające nowoczesną gospodarkę, takie, jak: pośrednictwo finansowe, obsługa nieruchomości i firm, informatyka i działalność pokrewna, pozostała działalność związana z prowadzeniem biznesu, prowadzenie prac badawczo - rozwojowych, itp. Usługi tego typu mają wyłącznie komercyjny charakter. Są one ważną i dynamicznie rozwijającą się dziedziną, mającą znaczący udział w tworzeniu miejsc pracy, przynoszącą jednocześnie dochody ich właścicielom oraz Miastu.

Średnia roczna wydajność pracy mierzona produkcją sprzedaną na jednego zatrudnionego wyniosła w 2004 roku 188,67 tys. zł i w stosunku do roku 2003 wzrosła o 10%. W przedsiębiorstwach sektora publicznego wskaźnik ten osiągnął poziom 223,90 tys. zł, przewyższając poziom osiągnięty przez przedsiębiorstwa prywatne: 178,48 tys. zł.

Analiza wydajności pracy w poszczególnych sekcjach wskazuje, że jeden z najwyższych poziomów sprzedaży produkcji na jednego zatrudnionego osiągnęły przedsiębiorstwa sekcji „transport, gospodarka magazynowa i łączność” –

314,71 tys. zł.; wartość sprzedaży produkcji na jednego zatrudnionego w przedsiębiorstwach zaliczanych do działu „morski i przybrzeżny transport wodny” wchodzących w skład tej sekcji wyniosła 1 041,56 tys. zł. Średnia wydajność w sekcji „działalność produkcyjna” wyniosła 208,4 tys. zł, z tego najwyższy poziom osiągnięty został w podsekcjach:

- produkcja artykułów spożywczych i napojów (377,99 tys. zł),
- produkcja wyrobów z pozostałych surowców niemetalicznych (336,92 tys. zł),
- produkcja mebli; działalność gdzie indziej nie sklasyfikowana (280,47 tys. zł).

Wydajność pracy osiągnięta przez podmioty podsekcji „produkcja pozostałego sprzętu transportowego” to 205,78 tys. zł.

6. ATRAKCYJNOŚĆ INWESTYCYJNA

Tradycyjne funkcje portowo-morskie miasta w powiązaniu z gospodarką wolnorynkową wykształciły w społeczeństwie Szczecina i regionu pewne specyficzne cechy, takie jak np. przedsiębiorczość, aktywność zawodowa, zdolności adaptacyjne. Dzięki nim procesy przystosowawcze do systemu gospodarki wolnorynkowej przebiegają tutaj stosunkowo szybciej niż w innych rejonach kraju.

W układzie przestrzennym, zespół miejski Szczecina (miasto i jego strefa podmiejska), posiada wyróżniające się walory położenia, dostępności, zagospodarowania i środowiska, stwarzające wyjątkowo korzystne warunki do dynamizowania rozwoju gospodarczego, kulturalnego i społecznego. Miasto tradycyjnie dysponuje szerokimi i stale rosnącymi powiązaniem z zagranicą, zróżnicowaną strukturą gospodarczą, wykwalifikowaną w pełnym przekroju zawodowym siłą roboczą, korzystnym środowiskiem dla działalności gospodarczej oraz dobrze ukształtowanym i rozwojowym zapleczem naukowo - badawczym i akademickim.

Jako ważny węzeł komunikacji kolejowej, drogowej, lotniczej i morskiej Szczecin jest istotnym ośrodkiem współpracy międzynarodowej oraz przygranicznej. Jest centrum województwa oraz Euroregionu Pomerania. Europejska rola Szczecina w aspektach transgranicznych wiąże się z osiami komunikacyjnymi Bałtyk - Szczecin - Berlin oraz Skandynawia - Europa Południowa. Mimo tak korzystnych warunków, zarówno województwo jak i miasto Szczecin są podatne na odpływ ludności. Jednym z powodów może być fakt, że zapleczem dla silnie rozwiniętego przemysłu przetwórstwa spożywczego miasta i województwa było dobrze rozwinięte rolnictwo

państwowe. Jego degradacja powoduje stan ekonomicznego i społecznego zagrożenia pewnej części województwa, stwarzając tym samym istotne przeszkody dla szybkiego rozwoju Szczecina i regionu.

Przystąpienie do Unii Europejskiej nowych państw spowodowało przesunięcie centrum europejskiego w stronę Berlina. Szczecin jako miasto graniczne i największy ośrodek miejski w regionie ma szansę stać się atrakcyjnym ośrodkiem gospodarczym dla północno – wschodniej części Niemiec. Jednak warunkiem wykorzystania tej szansy i zwiększenia atrakcyjności inwestycyjnej miasta jest aktywna promocja i przyjazny klimat dla inwestorów, poprawa infrastruktury technicznej oraz budowanie więzi i współpracy w tym zakresie z innymi miastami w obszarze metropolitalnym Szczecina. Nie bez znaczenia jest również przygotowanie odpowiedniej wielkości atrakcyjnych, uzbrojonych terenów pod inwestycje.

Firmy zagraniczne inwestujące w Polsce, w tym w przeważającej większości firmy niemieckie, które dominują na rynku szczecińskim, wśród dominujących czynników decydujących o atrakcyjności inwestycyjnej Polski (w tym również Szczecina) w długim okresie wymieniają, m.in.: dynamikę rozwojową i szybko zmieniającą się strukturę gospodarki, interesujący rynek zbytu, niskie koszty pracy, szczególnie wysokie kwalifikacje pracowników, niższe obciążenia podatkowe. W strukturze branżowej bezpośrednich inwestycji zagranicznych dominują: produkcja, handel, udział w istniejących przedsiębiorstwach, nieruchomości, usługi.

7. PERSPEKTYWY ROZWOJOWE MIASTA

7.1. UWARUNKOWANIA GEOPOLITYCZNE

Rozwojowi Szczecina towarzyszą czynniki zarówno sprzyjające, jak i ograniczające, a nawet hamujące rozwój. Tworzą je uwarunkowania obejmujące zespół cech, stanów i zjawisk przestrzennych, gospodarczych, społecznych oraz przyrodniczych o istotnym wpływie na zakres, tempo i możliwości rozwoju. Dla dynamizowania rozwoju zarówno władze Miasta jak i jego mieszkańcy powinni podejmować działania mające na celu odpowiednie wykorzystywanie uwarunkowań sprzyjających oraz minimalizowanie lub eliminowanie oddziaływania uwarunkowań ograniczających.

Jednym z istotnych czynników determinujących rozwój Szczecina jest jego rola i ranga w strukturze sieci osadniczej jako największego, najbardziej rozwiniętego pod względem gospodarczym

i infrastrukturalnym ośrodka miejskiego w województwie zachodniopomorskim i sąsiadującym regionie przygranicznym, oraz kształtowanie się relacji i powiązań z gminami sąsiednimi jak również z całym regionem. Z uwagi na znaczenie Szczecina jako ośrodka miejskiego i charakter jego powiązań z otoczeniem, szczeciński obszar metropolitalny znalazł się wśród obszarów metropolitalnych zidentyfikowanych w projekcie Aktualizacji Koncepcji Przestrzennego Zagospodarowania Kraju. Podkreślić należy, że rozwój funkcji metropolitalnych jest jednym z priorytetów Narodowej Strategii Rozwoju Regionalnego oraz Strategii Rozwoju Województwa Zachodniopomorskiego – obszary metropolitalne stanowią jednostki planowania przestrzennego i programowania rozwoju w strategiach rozwoju województw, co ma na celu zapewnienie zrównoważonego rozwoju w obrębie całego obszaru. Wspólne działanie jednostek samorządu terytorialnego w ramach obszaru metropolitalnego (m.in. poprzez współdziałanie w związkach celowych) pozwoli na realizowanie wizji zrównoważonego rozwoju całego obszaru, korzystne kształtowanie powiązań funkcjonalnych, bardziej efektywne wykorzystanie i gospodarowanie środkami publicznymi. Obszary metropolitalne mogą liczyć na wsparcie w ramach regionalnych programów operacyjnych, programu operacyjnego „Spójność i konkurencyjność regionów”, a także sektorowych programów operacyjnych. Ważnym zadaniem, które może być realizowane wyłącznie dzięki współpracy metropolitalnej jest kształtowanie układu komunikacyjnego wokół Szczecina, w tym budowa zachodniej obwodnicy Szczecina wraz z przeprawą Police – Święta, mimo, iż leży ona poza obszarem administracyjnym Szczecina, jej wpływ na dalszy rozwój miasta będzie znaczący.

Kluczowym czynnikiem decydującym o rozwoju miasta i jednocześnie umożliwiającym zachodzenie procesów metropolizacyjnych jest dogodne położenie na skrzyżowaniu istotnych międzynarodowych szlaków komunikacyjnych wszystkich rodzajów transportu. Obszary metropolitalne o węzłowym położeniu w systemie komunikacji europejskiej mają w przyszłości szansę na korzystne zmiany w krajowych i europejskich systemach infrastruktury transportowej (sieci autostrad i dróg ekspresowych, szybkich kolei oraz portów lotniczych i morskich). Szczecin jest ważnym węzłem transportowym w skali kraju i Europy. W rejonie miasta krzyżuje się droga międzynarodowa łącząca kraje południowej Europy i Skandynawii z autostradą Berlin – Szczecin i drogami w kierunku wschodnim i Polski Centralnej. W Szczecinie funkcjonuje port morski, a rzeka Odra jest ważnym szlakiem żeglugi

śródlądowej dla transportu rzeczno z południa Polski. Istotne jest również połączenie wodne z Berlinem (i dalej z resztą Europy Zachodniej) – przez Szczecin wiedzie najkrótsza śródlądowa droga wodna z Berlina do Bałtyku. Szczecin jest też ważnym węzłem kolejowym. Niedaleko Goleniowa (w odległości 45 km od Szczecina) funkcjonuje lotnisko obsługujące regularne rejsy na liniach krajowych i międzynarodowych. Warto podkreślić, iż Szczecin jest zdecydowanie lepiej skomunikowany z Europą Zachodnią niż z krajem, a z punktu widzenia położenia w Europie szanse rozwojowe Szczecina są większe niż szanse samej Warszawy. Wpływa na to przede wszystkim bliskość zachodniej sieci autostrad i berlińskich lotnisk, istnienie portu morskiego, dobre połączenia kolejowe, jak również położenie w strefie oddziaływania Berlina i związana z tym możliwość kształtowania powiązań funkcjonalnych z Berlinem wpływających korzystnie na rozwój Szczecina. Istotny wpływ na rozwój miasta będzie mieć realizacja drogi ekspresowej S3 w przebiegu Świnoujście – Lubawka (postulowanej przez władze Miasta i grupy lobbujące jako autostrada A-3), jak też działania na rzecz wdrożenia koncepcji korytarza transportowego „Via Hanseatica”.

Atut związany z bliskością granicy z Niemcami (12 km oraz 150 km od Berlina) ma również wymiar bezpośrednich kontaktów i współpracy. W polsko-niemieckiej strefie przygranicznej Szczecin jest największym ośrodkiem miejskim, stanowi centrum współpracy politycznej, gospodarczej, społecznej i kulturalnej pomiędzy władzami lokalnymi Polski, Niemiec i krajów skandynawskich w ramach Euroregionu Pomerania. Coraz intensywniej rozwija się współpraca pomiędzy innymi podmiotami, w tym przedsiębiorstwami i organizacjami pozarządowymi. Rozszerzanie i podnoszenie jakości tych kontaktów może przyczynić się do wzrostu roli Szczecina jako miejsca lokalizacji funkcji ponadregionalnych, obok takich jak lokalizacja siedziby Sekretariatu Euroregionu Pomerania, siedziby dowództwa i sztabu Wielonarodowego Korpusu Północno – Wschodniego NATO, czy siedzib konsulów honorowych.

Nadodrzańskie położenie w stosunkowo niewielkiej odległości od Wybrzeża Bałtyckiego (ok. 60 km), stanowiące dla Szczecina potencjalne atuty transportowe, gospodarcze oraz turystyczne to również czynnik sprzyjający rozwojowi i przyczyniający się do podniesienia konkurencyjności miasta. Tradycyjne funkcje portowo morskie stanowiły przez lata główny czynnik miastotwórczy. Niezależnie od historycznych etapów rozwoju wciąż utrzymuje się morski i portowy charakter miasta, a jego

potencjał rozwojowy wynika w dużej mierze z wielowiekowego kształtowania się powizań z innymi ośrodkami miejskimi w tej części Europy poprzez drogę wodną Odra – Bałtyk. Port szczecińsko-świnoujski zaliczany do największych portów morskich Bałtyku tworzy potencjał dla transportu morskiego i funkcji obsługi handlu oraz przemysłu związanego z eksploatacją morza. Istniejące stocznie, w tym przede wszystkim Stocznia Szczecińska Nowa, która jest największym szczecińskim pracodawcą, mają dominujący udział w globalnej wartości produkcji podmiotów gospodarczych w mieście. Obecnie, mimo znacznej dywersyfikacji gospodarki Szczecina, gospodarka morska wciąż odgrywa istotną rolę.

Podstawowym warunkiem determinującym przyszłe szanse rozwoju, charakter i wizerunek Szczecina staje się umiejętne wykorzystanie procesu integracji europejskiej do rozwinięcia w mieście nowoczesnej gospodarki oraz kształtowania świadomej tożsamości, dobrze wykształconej, aktywnej i otwartej na kontakty z otoczeniem społeczności lokalnej. Członkostwo w Unii Europejskiej to z jednej strony wiele korzyści dla polskiej i lokalnej gospodarki, ale także wiążące się z tym nowe wyzwania również dla władz samorządowych.

Nowe możliwości związane są przede wszystkim z wykorzystaniem funduszy strukturalnych przez różne podmioty, w tym małe i średnie przedsiębiorstwa. Wraz z sukcesywnym uruchamianiem projektów realizowanych przy wsparciu funduszy strukturalnych wzrosła w regionie liczba inwestycji, zwłaszcza w sektorze małych i średnich przedsiębiorstw. Z przystąpienia Polski do UE wynikły również możliwości swobodnego prowadzenia działalności gospodarczej oraz swoboda świadczenia usług, coraz więcej szczecińskich firm zainteresowanych jest rozpoczęciem działalności w innych państwach. Wśród zagrożeń i problemów wynikających z członkostwa w Unii wymienia się ryzyko zwiększonej emigracji wysoko wykwalifikowanych specjalistów do krajów UE, jednak dotychczasowe obserwacje nie potwierdziły tego zjawiska. Ułatwienia związane z przekraczaniem granic, podejmowaniem przez polskich obywateli nauki i pracy w krajach Unii Europejskiej są szansą dla mieszkańców, sprzyjają rozwinięciu dobrze wykształconej, aktywnej i otwartej na kontakty z otoczeniem społeczności lokalnej.

Szczecin ze względu na swoje położenie geograficzne, jako administracyjne, gospodarcze i usługowe centrum województwa zachodniopomorskiego, największy ośrodek miejski w obszarze pogranicza, również po stronie niemieckiej, miejsce pracy, nauki, wydarzeń kulturalnych i sportowych, poprzez wykorzystanie

uwarunkowań sprzyjających oraz neutralizowanie oddziaływania uwarunkowań ograniczających rozwój, powinien – zgodnie z deklaracją misji zawartą w Strategii Rozwoju Szczecina – osiągnąć pozycję ponadregionalnego centrum południowego Bałtyku i ośrodka integracji europejskiej, miasta skutecznie wdrażającego wizję zrównoważonego rozwoju i dążącego do wzmocnienia konkurencyjności wobec bliższego i dalszego otoczenia.

7.2. STRATEGIA ROZWOJU MIASTA SZCZECIN

Konieczność długofalowego zaplanowania kierunków rozwoju miasta w różnych sferach oraz potrzeba stałej poprawy warunków życia mieszkańców były przesłanką do przystąpienia do prac nad Strategią Rozwoju Szczecina. Prace te trwały od października 1999 roku i zakończyły się przygotowaniem dokumentu końcowego oraz podjęciem przez Radę Miasta Szczecina w dniu 6 maja 2002 roku Uchwały Nr I/N/1155/02 w sprawie przyjęcia „Strategii rozwoju Szczecina” do 2015 roku. Strategia była przygotowywana metodą społeczno – ekspercką z szerokim udziałem przedstawicieli różnych środowisk. Wszyscy mieszkańcy Szczecina mieli możliwość wypowiedzenia się na temat misji oraz celów sformułowanych w roboczych projektach dokumentu.

Szczególnie zaś należy podkreślić fakt, iż jest to dokument nadrzędny w stosunku do innych miejskich dokumentów, w którym kompleksowo określone zostały cele i spójny program rozwoju Szczecina w długofalowej perspektywie czasowej. Przedstawia on misję Miasta, określając tym samym wizję przyszłości i celów, do których zamierzają dążyć władze i społeczność lokalna do roku 2015, kierując się dzisiejszym postrzeganiem perspektyw na przyszłość.

Deklaracja misji brzmi: „Szczecin ośrodkiem integracji europejskiej, ponadregionalnym centrum południowego Bałtyku – wspólnotą mieszkańców wykorzystującą do zrównoważonego rozwoju tradycję historyczną, walory środowiska przyrodniczego oraz swoje nadodrzańskie położenie”.

Urzeczywistnieniu misji Szczecina do 2015 roku służy realizacja celów strategicznych określających stany, których osiągnięcie w poszczególnych sferach funkcjonowania miasta społeczność lokalna uznaje za pożądane. Definiują one wizje rozwoju dla sfery ekologiczno – przestrzennej, społecznej i gospodarczej.

Na podstawie społecznych konsultacji określono w Strategii Rozwoju Miasta Szczecina pięć celów strategicznych:

- Osiągnięcie standardu miejskich funkcji społeczno – gospodarczych właściwych dla ponadregionalnego centrum;
- Zróżnicowana, zrównoważona i efektywna gospodarka o dużym potencjale wzrostu;
- Stworzenie warunków do osobowego i społecznego rozwoju mieszkańców;
- Poprawienie jakości życia w mieście;
- Ochrona oraz wykorzystanie walorów przyrodniczych, rewitalizacja i rozwój przestrzeni miejskiej.

Cele kierunkowe konkretyzują wizje sformułowane dla poszczególnych sfer rozwoju Szczecina w kontekście zidentyfikowanych silnych i słabych stron miasta oraz szans i zagrożeń wynikających z otoczenia. Dla realizacji celów strategicznych określono 16 wynikających z nich celów kierunkowych, z kolei cele kierunkowe zostały rozpisane na 59 celów szczegółowych. Są to cele podrzędne w stosunku do celów kierunkowych, ukazujące konkretne efekty, które Miasto chce osiągnąć w okresie objętym planowaniem strategicznym. Wśród celów szczegółowych wyodrębniono 15 priorytetów rozwoju Szczecina.

Dzięki temu, że Strategia Rozwoju Szczecina powstała w wyniku długotrwałych społecznych konsultacji oraz, że zakłada przełożenie swoich celów na konkretne, wykonalne programy realizacyjne, stanowi skuteczne narzędzie zarządzania rozwojem miasta, przyczyniając się do integracji społeczności lokalnej i wyzwalania jej aktywności. Jako dokument spójny z dokumentami programowymi wyższego rzędu, doskonale wpisuje się w rozwój regionalny, ogólnokrajowy i europejski. Status dokumentu nadrzędnego w stosunku do innych dokumentów miejskich, pozwala na traktowanie Strategii jako środka wspomagającego podejmowanie decyzji, elastycznego podejścia do zarządzania, wyboru najlepszej drogi do realizowania zamierzeń rozwojowych.

W dokumencie Strategii Rozwoju Szczecina zidentyfikowano 20 obszarów tematycznych – polityk branżowych (obejmujących poszczególne sfery funkcjonowania miasta), określając dla każdej z nich założenia (zasady i kierunki działań) jako przyszłe wytyczne do formułowania pełnych wersji dokumentów. W obrębie każdej z polityk wstępnie zdefiniowano programy i projekty realizacyjne. Jednocześnie, zawarte w Strategii zapisy proceduralne determinują zasady dotyczące wypracowania narzędzi realizacji Strategii oraz usprawnienia procesu wdrażania, monitorowania, ewaluacji i aktualizacji. Dotychczas zostały opracowane i uchwalone następujące polityki:

- Polityka w zakresie kultury fizycznej (Uchwała Nr XLIV/930/01 Rady Miasta Szczecina z dnia

- 15 pa dziennika 2001 r.);
- Polityka edukacyjna Miasta Szczecina (Uchwała Nr LV/1239/02 Rady Miasta Szczecina z dnia 16 września 2002 r.);
- Polityka mieszkaniowa (Uchwała Nr XV/312/04 Rady Miasta Szczecina z dnia 19 stycznia 2004 roku);
- Polityka współpracy międzynarodowej (Uchwała Nr XXI/392/04 Rady Miasta Szczecina z dnia 25 maja 2004 r.);
- Plan gospodarki odpadami (Uchwała Nr XXIII/472/04 Rady Miasta Szczecina z dnia 28 czerwca 2004 r.) oraz Program Ochrony Środowiska (Uchwała Nr XXIV/481/04 Rady Miasta Szczecina z dnia 26 lipca 2004 r. – kierunkowe zapisy wymienionych dokumentów łącznie tworzą Miejską politykę ochrony środowiska;
- Polityka utrzymania i rozwoju terenów zielonych (Uchwała Nr XXVI/525/04 Rady Miasta Szczecina z dnia 20 września 2004 r.);
- Polityka wspierania rozwoju gospodarczego (Uchwała Nr XXIX/584/04 Rady Miasta Szczecina z dnia 22 listopada 2004 r.);
- Polityka wspierania rozwoju kultury i ochrony dziedzictwa kulturowego (Uchwała Nr XXX/592/04 Rady Miasta Szczecina z dnia 13 grudnia 2004 r.);
- Polityka wspierania rozwoju nauki i szkolnictwa wyższego (Uchwała Nr XXXII/620/05 Rady Miasta Szczecina z dnia 24 stycznia 2005 r.);
- Polityka rozwoju społeczeństwa obywatelskiego (Uchwała Nr XXXVI/671/05 Rady Miasta Szczecina z dnia 30 marca 2005 r.);
- Polityka poprawy bezpieczeństwa i porządku publicznego w mieście (Uchwała Nr XXXVI/674/05 Rady Miasta Szczecina z dnia 30 marca 2005 r.);
- Polityka zarządzania strukturami samorządowymi (Uchwała Nr XXXVIII/711/05 Rady Miasta Szczecina z dnia 25 kwietnia 2005 r.).

Do końca 2005 r. powinny zamknąć się prace nad projektami pozostałych polityk branżowych (polityka przestrzenna miasta, polityka socjalna, polityka prorodzinna, polityka zdrowotna, polityka wspierania rozwoju społeczeństwa informacyjnego, polityka promocji Szczecina, polityka transportowa, polityka wspierania rozwoju turystyki), w tym również nad zmianami polityk już uchwalonych (polityka edukacyjna, polityka kultury fizycznej) w związku z dostosowaniem do wymogów wynikających ze Strategii Rozwoju Szczecina. Równolegle trwają prace nad przygotowaniem projektów programów realizacyjnych wynikających z uchwalonych polityk branżowych. Jest to etap

szczegółowego planowania rozwoju poprzez tworzenie programów, w tym projektów, zadań i działań, określanie ich harmonogramu rzeczowo-finansowego, wskazanie możliwych źródeł finansowania.

Zarządzenie miastem jest procesem ciągłym, wiąże się z codziennym podejmowaniem różnorodnych działań oraz dokonywaniem wyborów ważnych dla lokalnej społeczności. Dla zapewnienia efektywności i skuteczności tego procesu już na obecnym etapie trwają prace nad stworzeniem średniookresowego planu rozwoju, będącego podstawowym narzędziem wdrażania Strategii i najważniejszym dokumentem programującym rozwój miasta w perspektywie 3 – 5 lat, a przede wszystkim dokumentem realizacyjnym zawierającym elementy analizy wykonalności wskazanych w nim przedsięwzięć, w oparciu o który będą urzeczywistniane konkretne przedsięwzięcia zmierzające do lepszego zaspokajania potrzeb mieszkańców, zapewnienia sprawnego funkcjonowania naszego miasta, poprawy jego wizerunku i wzmocnienia funkcji metropolitalnych oraz trwałego rozwoju gospodarczego.

8. STRUKTURA ORGANIZACYJNA ORAZ WŁADZE WYKONAWCZE

Jednostki samorządu terytorialnego wykonują swoje zadania za pośrednictwem organów stanowiących i wykonawczych, a są nimi:

- **Rada Miasta** będąca organem stanowi cym i kontrolnym samorządu,
- **Prezydent Miasta** będący organem wykonawczym.

8.1. WŁADZE MIASTA

Wykonywanie funkcji Prezydenta Miasta to w szczególności pełnienie funkcji Kierownika Urzędu Miejskiego, zwierzchnika służbowego w stosunku do pracowników Urzędu, kierowników miejskich jednostek organizacyjnych, zwierzchnika w stosunku do powiatowych służb, inspekcji i straży oraz kierowników jednostek organizacyjnych powiatu. Prezydent Miasta pełni także funkcję organu samorządu terytorialnego przy rozstrzyganiu indywidualnych spraw z zakresu administracji publicznej, kieruje realizacją zadań Miasta, określa kierunki polityki zagranicznej Miasta, sprawuje nadzór nad zapewnieniem porządku publicznego, komunikacją społeczną, zapewnieniem ochrony informacji niejawnych i danych osobowych.

W związku ze zmianą ustawy o samorządzie gminnym i likwidacją organu kolegialnego jakim był Zarząd Miasta – wykonywanie funkcji Prezydenta Miasta Szczecin w chwili obecnej

znacznie zwiększyło ciężar jakościowy wykonywanych zadań m.in. poprzez powierzenie jednoosobowej odpowiedzialności za podejmowane decyzje.

Władze Miasta - doświadczenie zawodowe i zajmowane stanowiska

Prezydent Miasta Szczecin – Marian Jurczyk

Urodzony w 1935 r. w Karczewicach, (woj. łódzkie). Wykształcenie średnie, ekonomiczne. W 1954 r. rozpoczął pracę w Stoczni Szczecińskiej. W sierpniu 1980 r. stanął na czele stocznianego komitetu strajkowego, a następnie został wybrany na przewodniczącego Międzyzakładowego Komitetu Strajkowego. 30 sierpnia 1980 podpisał z przedstawicielami rządu PRL tzw. "Porozumienie Szczecińskie". Znalazł się w grupie siedmiu działaczy, którzy po internowaniu w grudniu 1981 r. zostali aresztowani pod zarzutem działań na szkodę Państwa. Zwolniono go na podstawie amnestii w lipcu 1984 r. W lutym 1990 r. założył związek zawodowy "Solidarność 80". W 1997 został wybrany Senatorenem RP. Po wyborach samorządowych 1998 roku objął stanowisko Prezydenta Miasta Szczecin. 10 listopada 2002 w bezpośrednich wyborach został ponownie wybrany na Urząd Prezydenta Miasta.

Zastępca Prezydenta Miasta – Anna Nowak

Urodzona w 1949 roku w Stargardzie Szczecińskim. Wykształcenie wyższe magisterskie: Uniwersytet im. A. Mickiewicza w Poznaniu oraz tytuł doktora nauk humanistycznych z zakresu socjologii. Pracę zawodową rozpoczęła w 1973 r. w Wyższej Szkole Pedagogicznej jako asystent naukowo-badawczy, następnie zatrudniona w Spółdzielni Mieszkaniowej w Stargardzie Szczecińskim jako Kierownik Działu ds. Pracowniczych. W latach 1979 – 1990 pracowała w Instytucie Filozofii i Socjologii Akademii Nauk na stanowisku adiunkta. Od 1990 r. pracowała na Uniwersytecie Szczecińskim w Instytucie Socjologii. W latach 1993 – 1999 była Kierownikiem Działu Oświaty Zdrowotnej, w latach 2000 – 2002 Pełnomocnikiem ds. Narkomanii i HIV/AIDS. W listopadzie 2002 r. została powołana przez Prezydenta Miasta na stanowisko Zastępcy Prezydenta Miasta.

Prezydent Miasta Szczecin powierzył Annie Nowak sprawy społeczne, w tym:

- oświatę,
- kulturę i sztukę,
- ochronę konserwatorską zabytków,

- opiekę zdrowotną,
- opiekę społeczną,
- działania na rzecz osób niepełnosprawnych,
- współpracę z organizacjami pozarządowymi,
- współpracę z radami osiedli,
- sprawy z zakresu aktów stanu cywilnego,
- ochronę praw konsumenckich,
- udzielanie zamówień publicznych, w zakresie związanym z powierzonymi zadaniami
- merytoryczny nadzór nad spółkami z udziałem Miasta w zakresie związanym z powierzonymi zadaniami.

Zastępca Prezydenta Miasta – Andrzej Grabiec

Urodzony w 1953 roku w Częstochowie. Wykształcenie wyższe: Wydział Inżynieryjno-Ekonomiczny Transportu Politechniki Szczecińskiej. Pracę zawodową rozpoczął w 1976 roku w Zakładach Chemicznych "Police". Do roku 1991 pracował w Przedsiębiorstwie Instalacji Przemysłowych "Instal" oraz Ośrodku Produkcyjno-Wdrożeniowym "Promotech". Następnie zatrudniony został w Urzędzie Miejskim w Szczecinie, gdzie był Zastępcą Naczelnika Wydziału Inżyniera Miasta. W roku 1997 objął stanowisko Głównego Księgowego w Miejskim Przedsiębiorstwie Oczyszczania. W 2003 roku powrócił do szczecińskiego magistratu i został dyrektorem Wydziału Gospodarki Komunalnej i Ochrony Środowiska. W maju 2004 r. został powołany przez Prezydenta Miasta na stanowisko Zastępcy Prezydenta Miasta.

Prezydent Miasta Szczecin powierzył Andrzejowi Grabcowi sprawy z zakresu bieżącego funkcjonowania Miasta, ochrony środowiska oraz przekształceń miejskich jednostek organizacyjnych, w tym:

- bezpieczne funkcjonowanie Miasta,
- lokalny transport zbiorowy,
- inżynierię i organizację ruchu drogowego,
- gospodarkę wodno-ściekową w zakresie bieżącego funkcjonowania Miasta,
- gospodarkę odpadami oraz utrzymanie porządku i czystości w zakresie bieżącego funkcjonowania Miasta,
- gospodarkę energetyczną i ciepłą,
- ochronę i kształtowanie środowiska,
- zieleni, gospodarkę leśną i cmentarze,
- ochronę zwierząt,
- restrukturyzację i prywatyzację miejskich jednostek organizacyjnych,
- prowadzenie spraw związanych z tworzeniem spółek z udziałem Miasta

oraz przystępowaniem do już istniejących spółek,

- udzielanie zamówień publicznych, w zakresie związanym z powierzonymi zadaniami,
- merytoryczny nadzór nad spółkami z udziałem Miasta, w zakresie związanym z powierzonymi zadaniami.

Zastępca Prezydenta Miasta – Leszek Dłouchy

Urodzony w 1953 roku w Wałbrzychu. Wykształcenie wyższe: Politechnika Wrocławska, Wydział Mechaniczno – Energetyczny. Na początku lat osiemdziesiątych inżynier w Stoczni Gryfia w Szczecinie, był rzecznikiem prasowym Międzyzakładowego Komitetu Strajkowego podczas sierpniowego strajku 1980 oraz pierwszym redaktorem naczelnym "Jedności" - solidarnościowego tygodnika, który rozchodził się w liczbie 100 tys. egzemplarzy. W 1982 r. wyemigrował do Szwecji, wrócił po 12 latach. Na stałe mieszka we Wrocławiu, zajmuje się restrukturyzacją przedsiębiorstw. We wrześniu 2005 r. został powołany przez Prezydenta Miasta na stanowisko Zastępcy Prezydenta Miasta.

Prezydent Miasta Szczecin powierzył Leszkowi Dłouchy sprawy rozwoju, inwestycji, pozyskiwania środków pozabudżetowych, promocji miasta oraz przeciwdziałania bezrobociu, w tym:

- koordynowanie tworzenia planów i strategii rozwoju Miasta oraz pozyskiwanie środków pozabudżetowych na ich realizację,
- zagospodarowanie przestrzenne Miasta,
- inwestycje miejskie,
- aktywizację gospodarczą - projekty inwestycyjne,
- pomoc publiczną dla przedsiębiorców,
- handel, usługi i targowiska,
- promocję miasta,
- przeciwdziałanie bezrobociu,
- udzielanie zamówień publicznych, w zakresie związanym z powierzonymi zadaniami,
- merytoryczny nadzór nad spółkami z udziałem Miasta, w zakresie związanym z powierzonymi zadaniami.

Zastępca Prezydenta Miasta – Zbigniew Zalewski

Urodzony w 1949 r. w Gnieźnie. Wykształcenie wyższe: absolwent Wydziału Matematycznego na Uniwersytecie im. A. Mickiewicza w Poznaniu oraz Wydziału Nawigacji Wyższej Szkoły Morskiej w Szczecinie.

Posiada tytuł doktora nauk matematycznych na Akademii Nauk w Tibilisi. Wykładowca na Akademii Morskiej w Szczecinie, Prodziekan Wydziału Mechanicznego. W latach 1991 – 1994 Zastępca Prezydenta Miasta Szczecin; w latach 1994 – 1998 Przewodniczący Rady Miasta Szczecin; w latach 1998 – 2002 Wiceprzewodniczący Sejmiku Województwa Zachodniopomorskiego,. Prezes Zachodniopomorskiego Okręgowego Związku Żeglarskiego, Dyrektor szczecińskiego oddziału ZUS. W sierpniu 2005 r. został powołany przez Prezydenta Miasta na stanowisko Zastępcy Prezydenta Miasta.

Prezydent Miasta Szczecin powierzył Zbigniewowi Zalewskiemu sprawy z zakresu polityki mieszkaniowej, gospodarowania mieniem oraz kultury fizycznej i sportu w tym :

- opracowanie zasad polityki mieszkaniowej,
- gospodarowanie zasobem mieszkaniowym,
- budownictwo komunalne,
- ład budowlany,
- gospodarkę nieruchomościami zabudowanymi i niezabudowanymi,
- administrację geodezyjną i kartograficzną,
- kulturę fizyczną i sport,
- udzielanie zamówień publicznych, w zakresie związanym z powierzonymi zadaniami,
- merytoryczny nadzór nad spółkami z udziałem Miasta, w zakresie związanym z powierzonymi zadaniami.

Sekretarz Miasta – Bohdan Roszkowski

Urodzony w 1959 r. w Warszawie. Jest absolwentem studiów administracyjnych i prawniczych na Uniwersytecie Szczecińskim. Przez szereg lat działał w zawodzie prawnika. W latach 1998-2002 Członek Zarządu oraz Dyrektor Organizacyjny w Zakładach Chemicznych POLICE S.A. W tym czasie pełnił również funkcję Przewodniczącego Rady Nadzorczej Szczecińskiej Wytwórni Wódek POLMOS S.A. Od 1993 r. był mediatorem w sporach zbiorowych, wyznaczanym przez Ministra Pracy i Polityki Socjalnej. Podczas XIII zwyczajnej sesji Rady Miasta Szczecina w dniu 1-go grudnia 2003, Bohdan Roszkowski został powołany na stanowisko Sekretarza Miasta Szczecin.

Prezydent Miasta powierzył Bohdanowi Roszkowskiemu prowadzenie niżej określonych spraw Gminy Miasto Szczecin w imieniu

Prezydenta Miasta Szczecin:

- organizację pracy Prezydenta Miasta oraz koordynowanie współpracy Prezydenta Miasta z Radą Miasta i Urzędem,
- zapewnienie sprawnego funkcjonowania Urzędu Miejskiego oraz koordynację i nadzór nad działalnością jednostek organizacyjnych Urzędu,
- kontrolę jednostek organizacyjnych Urzędu oraz jednostek organizacyjnych Gminy Miasto Szczecin,
- zapewnienie sprawnej obsługi interesantów,
- ochronę danych osobowych,
- obsługę kontaktów zewnętrznych oraz spraw Miasta w zakresie powierzonym przez Prezydenta,
- nadzór nad udzielanymi zamówieniami publicznymi w imieniu Miasta, w zakresie związanym z powierzonymi zadaniami.

Skarbnik Miasta – Stanisław Lipiński

Urodzony w 1949 r. w Szamotułach. Ekonomista, absolwent Wydziału Inżynieryjno-Ekonomicznego Politechniki Szczecińskiej.

W 1997 r. ukończył studia podyplomowe w Szkole Głównej Handlowej w Warszawie. Przez wiele lat pracował jako dyrektor ekonomiczny, finansowy w kilku przedsiębiorstwach m. in. w Przedsiębiorstwie Robót Instalacyjno-Montażowych Budownictwa w Szczecinie oraz Miejskim Przedsiębiorstwie Gospodarki Mieszkaniowej w Szczecinie, (1982-1988). Na początku lat dziewięćdziesiątych - Dyrektor Naczelny PTSB "TRANSBUD" -

Szczecin. Od 1992 roku pracował w sektorze bankowym na stanowisku dyrektora oddziału (ostatnio w banku BPH PBK). Zasiadał w radach nadzorczych kilku spółek, m. in. w MPO - w latach 1997-2000. Obecnie Przewodniczący Rady Nadzorczej Spółki Zarząd Morskich Portów Szczecin i Świnoujście S.A. oraz członek rady nadzorczej Spółdzielni Mieszkaniowej "Warszewo". 1 marca 2004 r. Stanisław Lipiński Uchwałą Rady Miasta został powołany na stanowisko Skarbnika Miasta.

Prezydent Miasta powierzył Stanisławowi Lipińskiemu sprawy z zakresu:

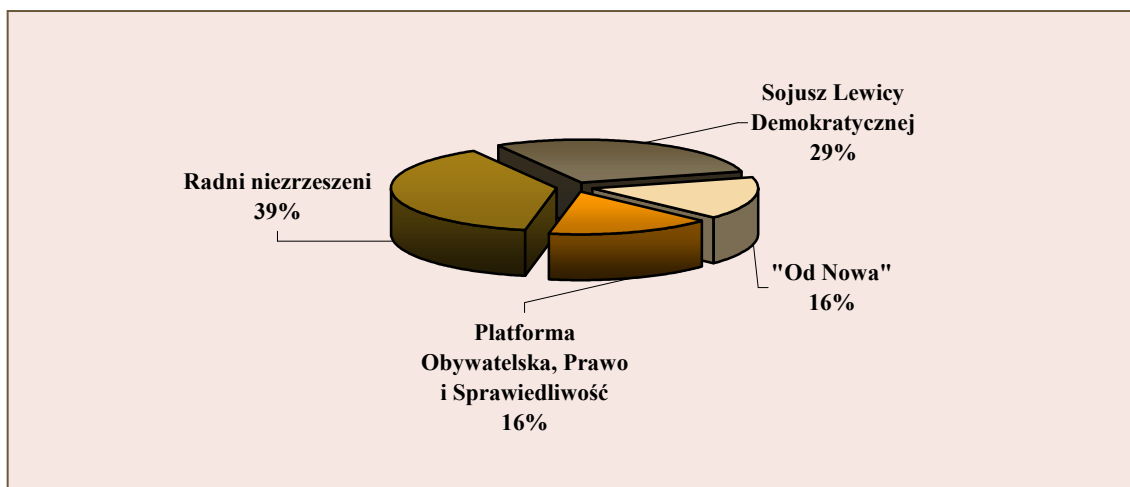
- polityki finansowej Miasta,
- obsługi finansowo-księgowej Miasta i Urzędu,
- realizacji zadań wynikających z przepisów szczegółowych, dotyczących praw i obowiązków głównych księgowych budżetów,
- nadzoru nad udzielanymi zamówieniami publicznymi w imieniu Miasta, w zakresie związanym z powierzonymi zadaniami.

8.2. RADA MIASTA SZCZECIN

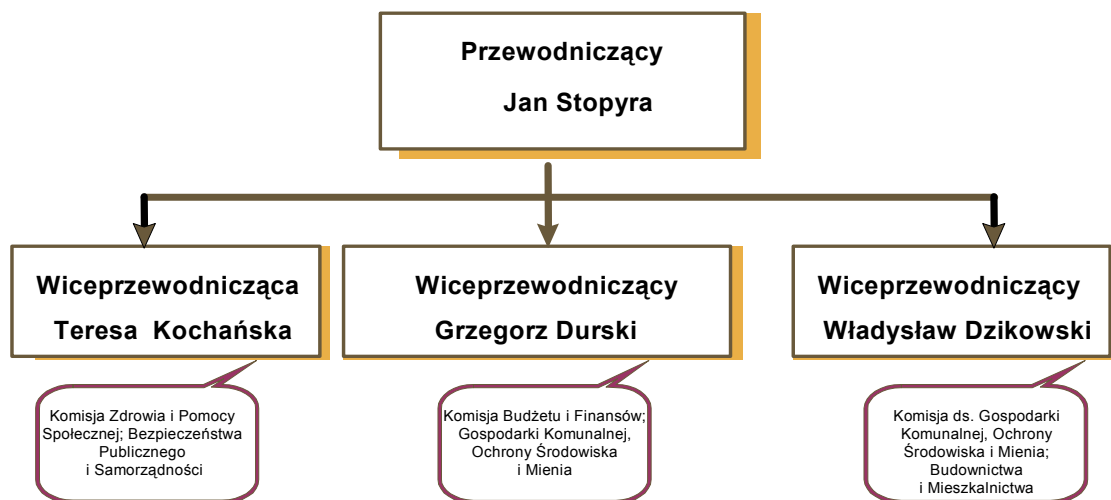
W Radzie Miasta Szczecin zasiada 31 radnych. Aktualnie w składzie Rady Miasta znajdują się 3 kluby radnych i radni niezrzeszeni:

- Sojusz Lewicy Demokratycznej – 9
- „Od Nowa” – 5
- Platforma Obywatelska i Prawo i Sprawiedliwość – 5
- Radni niezrzeszeni – 12

STRUKTURA RADY MIASTA SZCZECIN



STRUKTURA ORGANIZACYJNA RADY MIASTA



Prezydium Rady Miasta

Przewodniczący Rady Miasta – Jan Stopyra

Urodzony w 1934 r., zamieszkały w Szczecinie od 1950 r. Ukończył Politechnikę Szczecińską uzyskując tytuł mgr ekonomii. Pracę zawodową rozpoczął w roku 1954 na Politechnice Szczecińskiej. W następnych latach pracy zawodowej pełnił wiele odpowiedzialnych funkcji kierowniczych: Zastępcy Dyrektora w Miejskim Przedsiębiorstwie Oczyszczania, Dyrektora Naczelnego w Wojewódzkim Zjednoczeniu Gospodarki Komunalnej i Mieszkaniowej. Przez okres 12 lat pełnił funkcję najpierw Przewodniczącego Miejskiej Rady Narodowej, a następnie Prezydenta Miasta Szczecina. Po zakończeniu pracy na stanowisku Prezydenta Miasta został mianowany Konsulem RP w Warnie (1984 - 1988). W latach 1988 - 2001 zatrudniony jako V-ce Prezes Zarządu S.A. Wolny Obszar Celny Szczecin - Świnoujście. W okresie lat 1991 - 1994 pełnił funkcje: Prezesa Rady Nadzorczej Spółki "Ewermed" w Szczecinie oraz członka Rady Nadzorczej Spółki OPTIMUS. Od 2001 r., do chwili obecnej pełni funkcję Przewodniczącego Rady Miasta Szczecin. Przez cały okres swojej pracy związanej z samorządem lokalnym - z niezmiennym zaangażowaniem i pełną odpowiedzialnością czuwa nad prawidłowym funkcjonowaniem Rady Miasta, mając szczególnie na uwadze rozwój Miasta i dobro jego mieszkańców. W wyborach samorządowych 2002 startował z listy Koalicyjnego Komitetu Wyborczego Sojuszu Lewicy Demokratycznej i Unii Pracy, z Okręgu Wyborczego Nr III. Uzyskał poparcie społeczne: 988 głosów.

Wiceprzewodnicząca Rady Miasta – Teresa Grażyna Kochańska

Urodzona w 1953 roku. Wykształcenie wyższe - magister pedagogiki. Ukończyła szereg kursów zawodowych z zakresu bankowości i analizy ekonomiczno-finansowej przedsiębiorstwa, kurs członków rad nadzorczych spółek Skarbu Państwa. Pracowała na ważnych stanowiskach w kulturze i oświacie, specjalizując się w andragogice. Posiada 7 letnie doświadczenie w prowadzeniu własnej firmy oraz 5 letni staż w firmie leasingowej Banku PKO S.A.. Aktywna społecznie: członkini zachodniopomorskiego Zarządu Wojewódzkiego Stowarzyszenia "Pokolenia"; czynnie uczestniczy w działalności organizacji działających na rzecz kobiet: "Liga Kobiet Polskich", Stowarzyszenie "AGATA". W wyborach samorządowych 2002 startowała z listy Koalicyjnego Komitetu Wyborczego Sojuszu Lewicy Demokratycznej i Unii Pracy, z Okręgu Wyborczego Nr IV. Uzyskała poparcie: 1895 głosów.

Wiceprzewodniczący Rady Miasta – Władysław Dzikowski

Urodzony w 1959 r. w Szczecinie. Ukończył Technikum Mechaniczno-Energetyczne im. M.T.Hubera w Szczecinie. Na trzecim roku studiów na Wyższej Szkole Pedagogicznej, rozpoczął pracę w Szczecińskiej Stoczni Remontowej "Gryfia" na stanowisku elektryka, po czym objął funkcję ST Oddziału Energetycznego w Szczecińskiej Fabryce Narzędzi "VIS". Od 1992 r. prowadzi działalność gospodarczą - właściciel Wielobranżowego Zakładu Usługowo-Handlowego. W roku 1999 był przewodniczącym Rady Osiedla. Był reprezentantem Rad Osiedlowych w Komisji Budownictwa, Planowania Przestrzennego

i Mieszkalnictwa Rady Miasta Szczecina. Współzałożyciel fundacji na rzecz osób przewlekle chorych i niepełnosprawnych. W wyborach samorządowych 2002 startował z Komitetu Wyborczego Platformy Obywatelskiej, Prawa i Sprawiedliwości, z Okręgu Wyborczego Nr I. Uzyskał poparcie: 718 głosów.

Wiceprzewodniczący Rady Miasta – Grzegorz Durski

Urodzony w 1945 roku w Stróży koło Łodzi. W 1964 roku ukończył Liceum Ogólnokształcące. W latach 1989 - 1999 przewodniczący komisji zakładowej NSZZ "Solidarność 80" Stoczni Szczecińskiej. Radny III kadencji (1998-2002). 08.06.1999 został wybrany Wiceprzewodniczącym Rady Miasta Szczecina. W dniu 24.01.2000 po złożeniu rezygnacji z tej funkcji, został członkiem Zarządu Miasta ds. mieszkaniowych. W dniu 25.05.2001 odwołany razem z całym Zarządem Miasta Prezydenta Marka Koćmiela. Pracuje w Towarzystwie Budownictwa Społecznego "Prawobrzeże". Członek klubu radnych Niezależnego Ruchu Społecznego Mariana Jurczyka, do jego rozpadu podczas XV zwyczajnej sesji Rady Miasta Szczecina w dniu 19.01.2004. W dniu 25-go maja podczas XXI sesji RM został powołany na stanowisko Wiceprzewodniczącego Rady. W wyborach samorządowych 2002 startował z Niezależnego Komitetu Społecznego Mariana Jurczyka, z Okręgu Wyborczego Nr IV. Uzyskał poparcie: 860 głosów.

Zadania Rady Miasta

Do właściwości Rady Miasta należą wszystkie sprawy pozostające w zakresie działania gminy i powiatu, o ile ustawy nie stanowią inaczej, m.in.:

- uchwalanie statutu gminy,
- uchwalanie budżetu gminy i udzielanie ab solutorium,
- uchwalanie miejscowych planów zagospodarowania przestrzennego,
- uchwalanie programów gospodarczych,
- podejmowanie uchwał w sprawach majątkowych, dotyczących podatków i opłat lokalnych, zaciągania długoterminowych pożyczek i kredytów oraz ustalania ich maksymalnych wysokości w roku budżetowym,
- podejmowanie uchwał w sprawach: nazw ulic i placówek publicznych,
- podejmowanie uchwał w sprawach dotyczących przystąpienia gminy do spółek, tworzenia i likwidacji jednostek organizacyjnych gminy.

Polityczną formą organizacji radnych są kluby tworzone przez minimum czterech członków w celu realizacji wspólnych zamierzeń.

Pomocniczymi organami wewnętrznymi Rady o charakterze opiniodawczo - doradczym są Komisje Rady Miasta. Rada Miasta na początku kadencji powołała stałą Komisję Rewizyjną do kontroli działalności Prezydenta Miasta i miejskich jednostek organizacyjnych oraz stałe komisje tematyczne osiem tematycznych komisji stałych:

- Komisję ds. Budżetu i Finansów,
- Komisję ds. Rozwoju, Promocji i Gospodarki Morskiej,
- Komisję ds. Gospodarki Komunalnej, Ochrony Środowiska i Mienia,
- Komisję ds. Budownictwa i Mieszkalnictwa,
- Komisję ds. Edukacji, Kultury i Sportu,
- Komisję ds. Ochrony Zdrowia i Pomocy Społecznej,
- Komisję ds. Bezpieczeństwa Publicznego i Samorządności,
- Komisję Rewizyjną.

We wrześniu 2005 roku Rada Miasta Szczecin powołała nową komisję stałą tj. Komisję ds. Sportu. Tym samym zmieniono zakres obowiązków dotychczasowej Komisji ds. Edukacji, Kultury i Sportu, której obecna nazwa brzmi „Komisja ds. Edukacji i Kultury”.

8.3. RADY OSIEDLI

Podstawową, pomocniczą jednostką podziału terytorialnego miasta jest osiedle. Rada Osiedla nie posiada osobowości prawnej i czynności prawnych na jej wniosek dokonuje Prezydent Miasta. Wybory do rad przeprowadzane są co cztery lata w głosowaniu tajnym, lokale wyborcze usytuowane są na terenie osiedli. Prawa wyborcze mają mieszkańcy poszczególnych osiedli. Ostatnie wybory przeprowadzono 13 kwietnia 2003 r. Obsadzono 572 mandaty w 37 Radach Osiedlowych.

Podstawowym zadaniem rady osiedla jest reprezentowanie interesów mieszkańców osiedla wobec organów Miasta, miejskich jednostek organizacyjnych oraz innych instytucji i organizacji działających na terenie osiedla.

Rada osiedla zgłasza wnioski i opiniuje:

- projekt budżetu Miasta,
- plany inwestycyjne,
- plany, projekty i realizację wykonywanych przez miasto zadań w odniesieniu do terenu osiedla, a w szczególności dotyczących:
 - małej architektury (zieleńce, place zabaw, tereny rekreacyjne i sportowe).
 - infrastruktury technicznej,
 - lokalizacji placówek handlowych

- i gastronomicznych, zakładów usługowych i produkcyjnych, targowisk, a także imprez rozrywkowych, handlowych i kulturalno-oświatowych,
- inżynierii ruchu, rozmieszczenia przystanków komunikacji miejskiej i przebiegu tras komunikacji zbiorowej,
- usuwania odpadów oraz czystości i porządku.

- projekty planów zagospodarowania przestrzennego obejmujące teren osiedla,
- stan utrzymania przez policję i straż miejską ładu i porządku publicznego oraz przeciwdziałania patologiom społecznym.

Rady osiedli przejmują w trybie uchwały Rady Miasta realizację zadań mających na celu poprawę warunków funkcjonowania społeczności osiedlowej – najczęściej jest to zadanie zagospodarowania i utrzymania terenów boisk osiedlowych i placów zabaw. Realizacja tych zadań odbywa się na podstawie porozumień zawartych pomiędzy radą osiedla a Prezydentem Miasta.

9. URZĄD PRZYJAZNY DLA MIESZKAŃCÓW

9.1. BIURO OBSŁUGI INTERESANTÓW ORAZ BEZPŁATNA INFOLINIA

Biuro Obsługi Interesantów zostało uruchomione w 1998 r. w celu usprawnienia działania Urzędu. Misją Biura od początku funkcjonowania jest „*świadczenie usług najwyższej jakości w przyjaznej atmosferze*”. Biuro stanowi miejsce pierwszego kontaktu interesanta z urzędem. W Biurze znajdują się delegatury najczęściej odwiedzanych przez interesantów wydziałów i biur. Dzięki temu interesanci mogą załatwić większość spraw w jednym miejscu, bez konieczności szukania właściwego wydziału/biura.

Uruchomienie Biura Obsługi Interesantów przyczyniło się do poprawy jakości i komfortu obsługi Interesantów poprzez:

- profesjonalizm i skrócenie czasu obsługi interesantów,
- pełną jawność kontaktu interesanta z urzędnikiem,
- polepszenie warunków technicznych pracy oraz monitorowanie obiegu dokumentów.

Biuro nieustannie poszukuje i wprowadza nowe formy usług dla interesantów aby utrzymać wysoki poziom obsługi. W tym celu w biurze podjętych zostało szereg działań organizacyjnych, informacyjnych i informatycznych m.in.:

- **uruchomienie bezpłatnej Infolinii Urz du 0 800 300 300** – dzięki infolinii mieszkańcy Szczecina mogą szybko

dowiedzieć się w jaki sposób załatwić daną sprawę w urzędzie,

- **wydłużenie godzin pracy w Biurze** - wychodząc naprzeciw oczekiwaniom interesantów, Biuro Obsługi Interesantów rozszerzyło godziny przyjmowania interesantów. Od 1 września 2004 r. w każdy poniedziałek i czwartek sala 62 Biura Obsługi Interesantów jest czynna w godzinach 7.30. - 17.00. Niewątpliwie dużym osi gnieniem Biura jest fakt, że udało się przedłużyć godziny jego pracy bez konieczności zwiększenia obsady,
- **redagowanie i wydawanie poradnika dla interesantów pt. „Nasza Gazetka”** - ma on przybliżyć działalność Urzędu interesantom, którzy znajdą tu przede wszystkim informacje o sprawach urzędowych oraz zmianach w przepisach prawa. Gazetka jest tworzona przy współudziale interesantów. Mogą oni poprzez postulaty zgłaszane w ankiecie dołączonej do gazetki wpływać na jej treść,
- **wykorzystywanie poczty internetowej do komunikacji z interesantami** – dzięki rozszerzeniu możliwości komunikowania się o kolejne narzędzie - pocztę internetową, interesanci mogą w prosty i szybki sposób zapytać o sprawy załatwiane w urzędzie. Odpowiedzi na najczęściej zadawane pytania publikowane są w Internecie,
- **rezerwacja wizyt w Biurze Obsługi Interesantów** - stanowi kolejny element w Systemie Komunikacji Urząd - Obywatel realizowanym i rozwijanym od początku funkcjonowania Biura. Nowa oferta ma na celu skrócenie do minimum czasu załatwiania poszczególnych spraw, a także daje możliwość dokładnego zaplanowania wizyty w Urzędzie. Interesant może zaplanować dzień i godzinę wizyty na trzy sposoby:
 - poprzez Internet,
 - dzwoniąc pod numer bezpłatnej Infolinii Urzędu 0800 300 300, bądź
 - rezerwując termin u urzędnika w Punkcie Informacyjnym lub Centralnej Informacji.
- **prowadzenie biuletynu informacji publicznej** – w którym publikowane są bieżące informacje: o sposobie załatwienia spraw w urzędzie (karty informacyjne i wnioski), o wydrukowanych dowodach osobistych, prawach jazdy i dowodach rejestracyjnych; ponadto interesant może dowiedzieć się na jakim etapie załatwiania

jest jego sprawa w urzędzie, jakie jest w danej chwili obciążenie na sali obsługi w Biurze Obsługi Interesantów oraz uzyskać informacje ze zbioru aktualnych wpisów do ewidencji działalności gospodarczej dokonanych przez osoby fizyczne,

- **interaktywne formularze - dzięki e-formularzom** istnieje możliwość zdalnego złożenia wniosku i załatwienia sprawy za pośrednictwem komputera podł czonogo do Internet. Osoby posiadające kwalifikowany certyfikat klucza publicznego mogą załatwić wytypowaną sprawę bez konieczności osobistego stawiennictwa w urzędzie, o ile przepisy obowiązują cego prawa nie stanowią inaczej. W chwili obecnej udostępnione są 22 formularze. Dotyczą one przede wszystkim przedsi biorców, organizacji pozarządowych, spraw obywatelskich.

9.2. SZCZECIŃSKI SERWIS SAMORZĄDOWY (www.szczecin.pl)

Miasto Szczecin począwszy od 1994 roku posiada infrastrukturę teleinformatyczną, przyg towaną do gromadzenia i przetwarzania informacji o mieście. Na jego bazie począwszy od roku 1995 funkcjonuje intranetowy serwis informacyjny "Uminet" wyłącznie dla pracowników Urzędu, a począwszy od 1997 roku miasto posiada oficjalny serwis WWW - **Szczeciński Serwis Samorządowy (S3)**, stanowiący system informacji publicznej o mieście. Na początku dekady serwis stał się znaczącym narzędziem komunikacji społecznej. Począwszy od 2005 roku rozpoczął się proces integracji serwisu WWW z usługami transakcyjności w systemie e-urzędu. W związku z przyznaniem środków pomocowych na projekt budowy zintegrowanego systemu e-Urząd, proces ten uległ w ostatnim czasie znacznemu przyspieszeniu.

Struktura informacyjna serwisu obejmuje wszystkie agendy oraz szczeble szczecińskiego samorządu terytorialnego. Poprzez S3 obywatel otrzymuje bieżące informacje samorządowe, może kontaktować się z urzędnikami, oraz wyrażać swoją opinię w sposób bezpośredni za pomocą poczty elektronicznej jak i przygotowywanych ankiet tematycznych. Do kontaktów z władzami Miasta służy adres opinia@um.szczecin.pl, natomiast pod adresem Biura obsługi Interesantów boi@um.szczecin.pl można szukać pomocy w ka dej sprawie z zakresu kompetencji Urzędu. Ponadto elektroniczny adres grupowy posiada każda jednostka organizacyjna Urzędu, a indywidualny adres każdy pracownik Urzędu.

Struktura zasobów szczecińskiego serwisu WWW została opracowana w taki sposób, aby jego odbiorca miał szybką i łatwą orientację w zasobach informacji. Temu celowi służy przejrzysty układ bloków tematycznych, zrozumiała, logiczna struktura, oszczędna grafika i udostępniona wyszukiwarka danych.

Na stronie głównej, w postaci ikon, dostępne są tematy wiodące, poświęcone niezbędnym informacjom o Szczecinie, Prezydentowi Miasta, Radzie Miasta, Urzędowi Miasta i jego służbom komunalnym oraz zbiory informacji o finansach publicznych, prawie lokalnym, planach rozwoju i ofertach inwestycyjnych. Dodatkowo dużymi ikonami wyróżniono odwołanie do Biuletynu Informacji Publicznej Urzędu Miasta Szczecin oraz do Internetowej Mapy Szczecina. W chwili obecnej serwer mapowy udostępnia wiele warstw tematycznych ze zdjęciami lotniczymi i satelitarnymi włącznie, mapy historyczne, a także mapy obowiązujących miejscowych planów zagospodarowania przestrzennego.

Jedną z najważniejszych części S3 jest dział pod tytułem "Jak załatwić sprawę w Urzędzie", który ma za zadanie ułatwić poruszanie się interesantowi w gąszczu wymagań i procedur. Znajdują się w nim odwołania pozwalające zapoznać się ze wszystkimi kartami informacyjnymi Biura Obsługi Interesantów (BOI) i związanymi z nimi załącznikami, odpowiedzi na najczęściej zadawane pytania, poradnik interesanta, umawianie wizyt, dostęp do Centralnego Rejestru Spraw, monitoringu przyjmowania spraw w BOI i informacji z ewidencji działalności gospodarczej.

Serwis zawiera również bieżące informacje przygotowywane przez poszczególne wydziały i biura Urzędu Miasta, w tym wiadomości o pracy Prezydenta Miasta i jego zastępców, komunikaty o planowanych remontach, przeprowadzanych kursach czy zaproszeniach na wydarzenia. oraz dużą liczbę odnośników do innych ważnych informacji związanych z życiem Szczecina.

Turyści w serwisie zobaczą nie tylko zdjęcia miasta i zapoznają się z jego historią, ale i znajdą rozkłady i mapki jazdy komunikacji, adresy hoteli, kempingów, ośrodków informacji turystycznej, przewodnik po mieście. Z myślą o nich i o mieszkańcach Szczecina udostępniono aktualizowane na bieżąco kalendarium imprez organizowanych na terenie miasta.

Aktualnie w swojej podstawowej strukturze S3 posiada dwie wersje obcojęzyczne - angielskiej zyczną i niemieckojęzyczną, które ukierunkowane są przede wszystkim na dostarczenie informacji dla potencjalnych inwestorów oraz w mniejszym stopniu dla turystów.

W serwisie nie zabrakło informacji skierowanych do osób niepełnosprawnych.

Obejmują one przygotowane przez Urząd komunikaty, informatory, przewodniki i poradniki, ankietę, odwołanie do Miejskiego Programu Działań na Rzecz Osób Niepełnosprawnych i różnych użytecznych serwisów.

W chwili obecnej trwa proces migracji danych ze Szczecińskiego Serwisu Samorządowego na bazodanową platformę systemową, pn. ICOR, w której w pełni funkcjonuje Biuletyn Informacji Publicznej Urzędu Miasta (BIP). Po części wynika to z wymogów jakie narzuciła ustawa z dnia 6 września 2001 r. o dostępie do informacji publicznej dotycząca zawartości informacyjnej Biuletynu, które dotychczas znajdowały się w S3. Drugim czynnikiem są możliwości rozwoju serwisu, szczególnie w kierunku e-urzędu. Nie mogłyby one zostać zrealizowane za pomocą statycznych stron html, na jakich oparty jest serwis szczeciński. W krótkiej perspektywie pozwoli to na pełną implementację dotychczasowych struktur miejskich serwisów informacyjnych, (S3, BIP i Uminetu) na wspólnej platformie systemowej ICOR.

9.3. BIULETYN INFORMACJI PUBLICZNEJ URZĘDU MIASTA (www.bip.um.szczecin.pl)

Biuletyn Informacji Publicznej (BIP) to urz dowy publikator informacyjny, składający się z ujednoliconego systemu stron publikowanych w sieci teleinformatycznej, na których zostaje ud stępiona informacja publiczna. Biuletyn Informacji Publicznej jest realizowany na podstawie nast pujących aktów prawnych:

- Ustawa o ochronie danych osobowych z dnia 29 sierpnia 1997. (Dz.U.02.101.926)
- Ustawa o dostępie do informacji publicznej z dnia 6 września 2001. (Dz. U. Nr 112 poz. 1198)
- Ustawa o podpisie elektronicznym z dnia 18 września 2001. (Dz.U.01.130.1450)
- Rozporządzenie Ministra Spraw Wewnętrznych i Administracji w sprawie Biuletynu Informacji Publicznej z dnia 17 maja 2002. (Dz. U. Nr 67 poz. 619).
- Zarządzenie Prezydenta Miasta Szczecina Nr 517/04 z dnia 28 listopada 2004., w sprawie zasad udostępniania informacji publicznej.
- Zarządzenie Prezydenta Miasta Szczecina Nr 518/04 z dnia 26 listopada 2004., w sprawie ustalenia wysokości opłat za udostępnianie informacji publicznej.

Realizując wymogi nakładane przez powyższe akty prawne w lipcu 2003 roku Urząd Miasta uruchomił własny serwis internetowy Biuletynu Informacji Publicznej. W swojej podstawowej

funkcjonalności zawiera on informacje, które przedstawia poniższa struktura:

- Elektroniczny Urząd Administracji Publicznej w Szczecinie
- Urząd Miasta Szczecin
 - Filia UM na Prawobrzeżu
 - Struktura organizacyjna
 - Regulamin Organizacyjny
 - Wydziały i Biura
 - Jednostki organizacyjne
 - Biuro Obsługi Interesantów
 - Procedury załatwiania spraw UM
 - Umawianie wizyt i infolinia
 - Najczęściej zadawane pytania
 - Centralna Informacja
 - Struktura BOI
 - Rzeczy zgubione w Urzędzie
 - Ogłoszenia Urzędowe
 - Oświadczenia majątkowe
 - Nabór na wolne stanowiska urzędnicze
- Prezydent Miasta
 - Zastępcy Prezydenta
 - Skarbnik Miasta
 - Sekretarz Miasta
- Rada Miasta Szczecin
 - Radni IV Kadencji
 - Przewodniczący Rady
 - Kluby radnych
 - Interpelacje i zapytania
 - Komisje Rady Miasta
 - Posiedzenia Komisji
 - Sesje Rady Miasta
 - Dyżury Radnych
 - Rady Osiedli
 - Biuro Rady Miasta
- Prawo Lokalne
 - Statut Miasta
 - Uchwały Rady Miasta
 - Zarządzenia Prezydenta Miasta
 - Strategia Rozwoju Miasta
 - Podatki lokalne
 - Plany i raporty
- Finanse i Majątek Miasta Szczecin
 - Budżet Miasta
 - Budżet Miasta Szczecina na 2005 rok
 - Budżet Miasta Szczecina na 2005 rok po zmianach
 - Aktualne Wykonanie Budżetu Miasta
 - Oceny Finansów Miasta Szczecin
 - Archiwum Budżetów Miasta Szczecin

- Mienie Komunalne Miasta Szczecin
- Inwestycje miejskie
 - Inwestycje miejskie współfinansowane z Funduszy Strukturalnych
 - Program Rozwoju Miasta
 - Inwestycje realizowane przez Gminę Miasto Szczecin
 - Inwestycje celu publicznego
 - Inwestycje - postępowanie administracyjne
- Zamówienia publiczne
 - Ogłoszenia Urzędu Miasta
 - Ogłoszenia miejskich jednostek organizacyjnych
- Przetargi na nieruchomości miejskie
- Otwarte Konkursy Ofert
- Organizacje pozarządowe
 - Aktualności Biura Organizacji Pozarządowych
 - Baza Organizacji Pozarządowych
 - Organizacje Pożytku Publicznego
 - Spotkania "Pod Platanami"
 - Biuletyn "Partnerzy"
 - Akty Prawne
 - Formularze wniosków
 - Wzory pism i umów
 - Dotacje oraz pomoc pozafinansowa dla organizacji pozarządowych
 - Zespoły ds. organizacji pozarządowych
- Współpraca z gminami
- Interaktywny plan miasta
- Informacje o Biuletynie

W chwili obecnej główny nacisk rozwoju S3 jak i BIP położony jest na zapewnienie dostępności on line jak największej ilości usług z obszaru administracji Urzędu Miasta Szczecin, tak by obywatel za pośrednictwem Internetu miał dostęp do urzędu przez całą dobę, siedem dni w tygodniu, a jego w nim wizyty były ograniczone do minimum.

W zakresie tym BIP Urzędu Miasta Szczecin udostępnia w chwili obecnej następujące usługi:

- **umawianie wizyt** - rezerwacja wizyty w Urzędzie na konkretny dzień i godzinę za pomocą Internetu,
- **monitoring przyjmowania spraw w Biurze Obsługi Interesantów** - wgląd w bieżący stan systemu przywoławczego Biura Obsługi Interesantów,
- **elektroniczne formularze z możliwością składania podpisu elektronicznego**- osoby posiadające kwalifikowany certyfikat klucza publicznego mogą załatwić wytypowaną sprawę bez konieczności osobistego

- stawiennictwa w urzędzie, o ile przepisy obowiązującego prawa nie stanowią inaczej,
- **Centralny Rejestr Spraw Urzędu Miasta** - wgląd po podaniu unikalnego numeru sprawy do rejestru spraw Urzędu Miasta.
- **Centralny Rejestr Skarg Urzędu Miasta** - wgląd po podaniu unikalnego numeru sprawy do rejestru skarg Urzędu Miasta
- **Kolejkę mieszkaniową** - wgląd po podaniu unikalnego numeru sprawy do kolejki mieszkaniowej,
- **Ewidencję Działalności Gospodarczej** - udostępniona baza przedsiębiorców zawiera zbiór aktualnych wpisów do ewidencji działalności gospodarczej dokonanych przez osoby fizyczne,
- **Informacje o możliwości odbioru dowodu** (aby sprawdzić czy dokument jest przygotowany do odbioru, należy wpisać swój PESEL),
- **zamiany międzylokatorskie** - baza ogłoszeń o zamianach międzylokatorskich na terenie miasta.

Statystyka odwiedzin stron pokazuje, iż usługi z zakresu e-urzędu, obok cyfrowego planu miasta, cieszą się największym zainteresowaniem przez odwiedzających Biuletyn Informacji Publicznej. Warto podkreślić, że system ICOR, na którym oparty jest BIP umożliwia dowolnemu pracownikowi Urzędu, po uprzednim zalogowaniu się do systemu, zmianę zawartości treści serwisu w zakresie jego kompetencji. Dzięki temu mechanizmowi wszelkie informacje zawarte w urzędowym BIPie mogą być uaktualniane przez jednostki merytorycznie za nie odpowiedzialne bez zbędnych opóźnień i z właściwym nad nimi nadzorem.

10. UDZIAŁ W ZWIĄZKACH I STOWARZYSZENIACH KOMUNALNYCH

Gmina Miasto Szczecin należy do 7 krajowych organizacji, związków międzygminnych i stowarzyszeń gmin, w których opłaca coroczną składkę członkowską.

Polityka władz miejskich Szczecina wychodzi poza problematykę dotyczącą samego Miasta poprzez współpracę z innymi gminami polskimi w ramach związków czy stowarzyszeń. O przystąpieniu do większości z nich zdecydowano poprzez przyjęcie odpowiednich uchwał Rady Miasta Szczecin, bądź Zarządu Miasta Szczecina. Przedstawicielami w większości związków i stowarzyszeń jest Prezydent Miasta Szczecin, do niektórych jednak są delegowani przez Radę Miasta przedstawiciele oraz koordynatorzy – Radni oraz pracownicy Urzędu Miasta Szczecin.

Miasto Szczecin należy do następujących związków:

- Unia Metropolii Polskich.
- Związek Miast Polskich.
- Stowarzyszenie Gmin Polskich Euroregionu Pomerania.
- Stowarzyszenie Forum Rewitalizacji.
- Związek Miast i Gmin Morskich.
- Stowarzyszenie na rzecz Miast i Gmin Nadodrzańskich.
- Stowarzyszenie Zdrowych Miast Polskich.

Unia Metropolii Polskich (UMP)

Gmina Miasto Szczecin przystąpiła do Fundacji Uchwałą Zarządu Miasta Nr 7A/92 z dnia 6 lutego 1992 roku w sprawie przystąpienia Szczecina do UMP. Reprezentantem jest Prezydent Miasta. Statutowe cele działalności Unii Metropolii Polskich to:

- wspieranie rozwoju samorządności terytorialnej i gospodarczej,
- tworzenie podstaw społeczeństwa obywatelskiego,
- promocja inicjatyw i działań związanych z tworzeniem i funkcjonowaniem struktur regionalnych i lokalnych,
- wspólne rozwiązywanie specyficznych problemów wielkich miast,
- współpraca z organami państwa,
- współpraca z organizacjami ogólnopolskimi, zagranicznymi i międzynarodowymi dla zwiększania roli metropolii w państwie i integracji europejskiej,
- prowadzenie i rozwijanie Systemu Analiz Samorządowych.

Działalność fundacji opiera się na pracach w tematycznych komisjach. Gmina Miasto Szczecin posiada reprezentantów w komisjach problemowych.

UMP jest jedną z ogólnopolskich organizacji tworzących stronę samorządową w Komisji Wspólnej Rządu i Samorządu Terytorialnego działającego za pomocą zespołów problemowych. Członkowie Zespołów opiniują w szczególności projekty aktów prawnych przygotowanych przez Rząd, założenia programów rządowych i inne dokumenty dotyczące problematyki samorządu terytorialnego.

Związek Miast Polskich (ZMP)

Gmina Miasto Szczecin przystąpiła do Związku na podstawie uchwały Nr X/72/91 Rady Miejskiej w Szczecinie z dnia 17 stycznia 1991 roku w sprawie przystąpienia Szczecina do ZMP.

Związek Miast Polskich bierze udział w pracach legislacyjnych. Stanowiska Związku Miast

Polskich, często wypracowywane przez komisje lub podczas zjazdów, konferencji i spotkań przedstawicieli miast, są prezentowane na posiedzeniach komisji sejmowych, Komisji Wspólnej Rządu i Samorządu Terytorialnego oraz jej zespołów roboczych. W sprawach najważniejszych, jeśli opinie samorządów miejskich nie zostaną uwzględnione a uchwalona ustawa jest bardzo niekorzystna, Związek podejmuje wraz z miastami i gminami wystąpienia do Trybunału Konstytucyjnego. Działalność związku opiera się na pracach realizowanych w tematycznych komisjach.

Stowarzyszenia Gmin Polskich Euroregionu Pomerania.

Miasto Szczecin jest sygnatariuszem „Umowy o utworzeniu Euroregionu Pomerania”. Zgodnie ze swoją misją Szczecin chce umacniać swoją rolę jako ponadregionalne centrum, ośrodek współpracy międzynarodowej i transgranicznej traktując ją jako wyzwanie w procesie integracji Polski z Unią Europejską.

Zgodnie ze Statutem celami stowarzyszenia są:

- wspieranie idei samorządu terytorialnego oraz obrona wspólnych interesów podmiotów będących członkami Stowarzyszenia,
- inicjowanie, przygotowanie i realizacja na terytorium zrzeszonych w Stowarzyszeniu gmin wspólnych przedsięwzięć służących rozwojowi współpracy samorządów,
- informowanie społeczności lokalnych o idei integracji europejskiej oraz strukturze i funkcjonowaniu Unii Europejskiej,
- koordynowanie i wspieranie współpracy przygranicznej w regionie,
- pozyskiwanie i wykorzystywanie środków pomocowych Unii Europejskiej oraz innych krajowych i międzynarodowych instytucji finansowych dla realizacji celów Stowarzyszenia,
- wykonywanie zadań określonych w podpisywanych przez Stowarzyszenie umowach i porozumieniach,
- realizacja innych przedsięwzięć promujących idee samorządności i integracji europejskiej.

Stowarzyszenie realizuje swoje cele poprzez organizację szkoleń, konferencji, seminariów, wystaw, wyjazdów studyjnych oraz prezentacji, prowadzenie działalności wydawniczej, upublicznianie przedsięwzięć Stowarzyszenia w prasie, radiu i telewizji.

Stowarzyszenie „Forum Rewitalizacji”

Gmina Miasto Szczecin przystąpiła do Stowarzyszenia Uchwałą Nr XLIX/628/98 z dnia 15 czerwca 1998 roku w sprawie przystąpienia Szczecina do Stowarzyszenia.

Celem Forum Rewitalizacji jest przede wszystkim:

- upowszechnianie wiedzy o procesach i procedurach rewitalizacji,
- pomoc w przygotowaniu do korzystania z unijnych funduszy pomocowych na rewitalizację, w tym współorganizowanie szkoleń i seminariów w tym zakresie,
- wymiana doświadczeń środowisk zajmujących się tym zagadnieniem,
- promowanie i inicjowanie działań na rzecz rozwoju metod i systemów finansowania rewitalizacji zabudowy,
- wywieranie na władze centralne nacisków zmierzających do podejmowania przez nie rozwiązań wspierających działania rewitalizacyjne gmin.

Związek Miast i Gmin Morskich (ZMiGM)

Gmina Miasto Szczecin przystąpiła do Związku Uchwałą Nr XVIII/215/91 z dnia 18 listopada 1991 roku w sprawie przystąpienia Szczecina do ZMiGM.

Celem Związku jest dążenie do gospodarczego i kulturowego rozwoju regionu nadmorskiego m.in. poprzez:

- kreowanie wspólnej polityki gospodarczej i kulturalnej,
- przedstawianie celów i dążeń gmin wobec organów ustawodawczych państwa i administracji morskiej,
- współdziałanie w realizacji polityki morskiej państwa,
- reprezentowanie interesów gmin morskich na forum krajowym i zagranicznym,
- współpracę regionalną ze wspólnotami samorządowymi w państwach nadbałtyckich,

Stowarzyszenie na rzecz Miast i Gmin Nadodrzańskich

Stowarzyszenie powstało w marcu 2001 roku w Szczecinie i zostało wpisane do Rejestru Sądowego w dniu 18.07.2001 roku.

Statutowymi celami stowarzyszenia są m.in.:

- wspieranie rozwoju gospodarczego miast nadodrzańskich,
- kształtowanie świadomości ekologicznej,
- propagowanie walorów turystycznych regionów nadodrzańskich,
- podejmowanie działań skierowanych na rozwój korytarza transportowego

Północ – Południe Europy, którego osią jest Odra,

- wspieranie rozwoju portów i żeglugi towarowo – pasażerskiej.
- Członkami założycielami są przedstawiciele m. in. następujących Miast: Cedyni, Kostrzyna n/Odrą, Ścinawy, Nowej Soli, Sulechowa.

Działania Stowarzyszenia mają charakter opiniotwórczy.

Stowarzyszenie Zdrowych Miast Polskich

Gmina Miasto Szczecin przystąpiła do Stowarzyszenia Uchwałą Nr IV/32/94 z dnia 26 września 1994 roku w sprawie przystąpienia Szczecina do SZMP.

Główne zadania stowarzyszenia to:

- poprawa stanu środowiska naturalnego w gminach,
- poprawa stanu zdrowia mieszkańców gmin,
- wdrażanie zasad i strategii polityki zdrowia w kraju, regionach i gminach,
- aktywizowanie wspólnot samorządowych do wspólnego rozwiązywania problemów ochrony środowiska i zdrowia mieszkańców w regionach i gminach,
- upowszechnianie doświadczeń i dobrych wyników pracy Stowarzyszenia oraz propagowanie idei zdrowych miast w kraju i za granicą,
- rozwijanie i popieranie współpracy pomiędzy miastami i sieciami krajowymi Zdrowych Miast na świecie.

Miasto Szczecin należy również do organizacji o charakterze międzynarodowym. Są to:

- Związek Miast Bałtyckich (Union of the Baltic Cities)
- Nowa Hanza,
- Bałtycka Komisja Turystyki (Baltic Tourism Commission),
- Eurocities,
- Sieć Europejskich Regionów i Obszarów Metropolitalnych - Metrex
- Międzynarodowe Stowarzyszenie Miast i Portów (International Association of Cities and Ports),
- Światowe Stowarzyszenie Wielkich Metropolii - Metropolis (w ramach członkostwa stowarzyszonego Unii Metropolii Polskich),
- Stowarzyszenie Europejskich Miast i Regionów dla Kultury (Les Rencontres).

Związek Miast Bałtyckich (Union of the Baltic Cities)

Szczecin przystąpił do tej organizacji uchwałą Rady Miasta Nr XVIII/214/91 z dnia 18 listopada 1991 r. Jest to forum współpracy władz lokalnych 104 miast członkowskich z Regionu Morza Bałtyckiego.

Nowa Hanza

Szczecin usankcjonował swoje dotychczasowe członkostwo w dniu 06 listopada 2000 r. poprzez fakt pisemnego uznania statutu Hanzy, uchwalonego na Walnym Zgromadzeniu w dniu 27 maja 2000 r. w Zwolle (Holandia).

Bałtycka Komisja Turystyki (Baltic Tourism Commission)

Szczecin przystąpił do tej organizacji uchwałą Rady Miasta Nr XI/415/99 z dnia 12 lipca 1999 r.. BTC jest największą organizacją turystyczną w basenie Morza Bałtyckiego. Zrzesza władze lokalne, portowe oraz operatorów turystycznych. Działa w sieci organizacji zajmujących się rozwojem i promocją Morza Bałtyckiego. Decyzją Zarządu Miasta z dniem 10 stycznia 2002 r. zawieszono członkostwo

Eurocities

Szczecin został przyjęty w poczet członków na Walnym Zgromadzeniu w Bilbao w dniu 29 października 1996 r. Jest to europejskie stowarzyszenie miast metropolii, tzn liczących ponad 200 tys. mieszkańców. Organizacja jest platformą wymiany doświadczeń między miastami w ramach komitetów i grup roboczych.

Sieć Europejskich Regionów i Obszarów Metropolitalnych - Metrex

Szczecin przystąpił do organizacji podpisując deklarację członkowską w Porto w dniu 13 listopada 1999 r. Organizacja ta zajmuje się wymianą doświadczeń w dziedzinie planowania przestrzennego i realizuje projekty dotyczące rozwoju regionów i obszarów metropolitalnych Europy.

Międzynarodowe Stowarzyszenie Miast i Portów (International Association of Cities and Ports)

Miasto przystąpiło do organizacji uchwałą Rady Miasta Nr XXV/661/2000 z dnia 29 maja 2000 r. W poczet członków przyjęte zostało wraz z Zarządem Morskiego Portu Szczecin – Świnoujście na walnym Zgromadzeniu tej

organizacji w dniu 03 października 2000 r.. Organizacja skupia porty i miasta i jest płaszczyzną dla wymiany informacji i kontaktów.

Światowe Stowarzyszenie Wielkich Metropolii - Metropolis (w ramach członkostwa stowarzyszonego Unii Metropolii Polskich)

Głównym zadaniem Metropolis jest wymiana doświadczeń największych miast świata w planowaniu i zarządzaniu rozwojem oraz debaty na temat teraźniejszości i przyszłości obszarów zurbanizowanych.

Stowarzyszenie Europejskich Miast i Regionów dla Kultury (Les Rencontres)

Szczecin jest członkiem Les Rencontres od 1995 r. Stowarzyszenie jest platformą wymiany doświadczeń dużych miast europejskich w dziedzinie kultury i sztuki oraz sposobów zarządzania tymi dziedzinami przez władze lokalne. Corocznie odbywają się tematyczne spotkania, na które zapraszani są przedstawiciele zrzeszonych miast, osoby związane z polityką kulturalną w swoim mieście.