

ANALIZA WIDOCZNOŚCI

z uwzględnieniem słupa reklamowego zlokalizowanego u zbiegu ulic Niepodległości i Plac Żołnierza Polskiego

Tradycyjny słup ogłoszeniowy usytuowany został w obrębie skrzyżowania z rozszerzonymi wlotami i ruchem wokół wyspy na którym ruchu kierowany jest za pomocą sygnalizacji świetlnej (o pierwszeństwie przejazdu decyduje sygnalizacja świetlna). Tego typu skrzyżowania stosuje się w przypadku kiedy wyspa jest przecięta dodatkową jezdnią lub dla pewnej relacji wyznaczono pierwszeństwo przejazdu. W rozpatrywanym przypadku jako drogę z pierwszeństwem przejazdu wyznaczono al. Niepodległości oraz al. Wyzwolenia. Świadczą o tym pionowe znaki drogowe D-1 „droga z pierwszeństwem” zastosowane odpowiednio przed skrzyżowaniem.



Na powyższej fotografii przedstawiono znak D-1 usytuowany w ciągu al. Niepodległości potwierdzający, że na wskazanej ulicy wyznaczono pierwszeństwo przejazdu. Znak usytuowano w odległości około 60 m przed skrzyżowaniem – linią zatrzymania przed przejściem dla pieszych.

W tym miejscu należy wyjaśnić, że zgodnie z § 170 Rozporządzenia Ministra Transportu i Gospodarki Morskiej w sprawie warunków technicznych jakim powinny odpowiadać drogi publiczne i ich usytuowanie z dnia 2 marca 1999 r. (tekst jednolity Dz. U. z 2016 r. poz. 124 ze zmianami), na skrzyżowaniu oraz przy wjeżdżaniu na drogę ze zjazdu albo z obiektu lub urządzenia obsługi uczestników ruchu bez pasa włączania powinny być zapewnione warunki widoczności, o których mowa w załączniku nr 2.

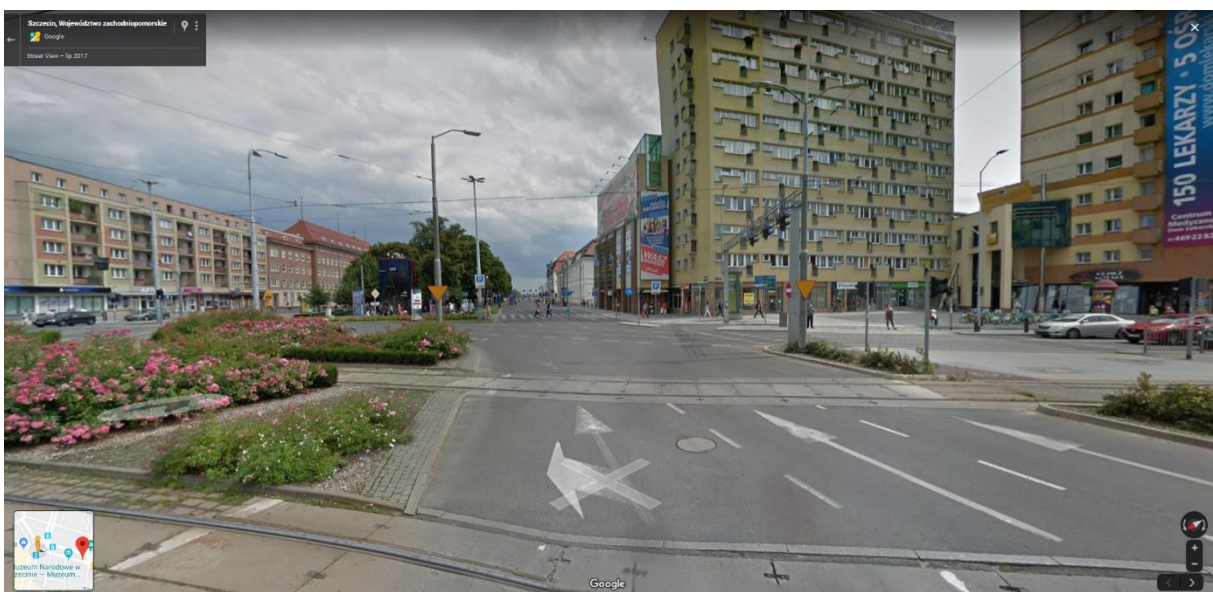
Zgodnie z załącznikiem numer 2, ust.1 na skrzyżowaniu powinny być zapewnione wolne od przeszkód pola widoczności przy:

1. zbliżaniu się do skrzyżowania po krzywoliniowym odcinku drogi podporządkowanej, określone w ust.3.1 i 3.2;
2. zbliżaniu się do skrzyżowania po drodze podporządkowanej, określone w ust. 4.1 i 4.2;
3. ruszaniu z miejsca zatrzymania na wlocie drogi podporządkowanej, określonej w ust. 5.

Pomimo funkcjonowania sygnalizacji świetlnej na wskazanym skrzyżowaniu powinno spełniać się warunki pola widoczności określone w Rozporządzeniu. W przypadku awarii sygnalizacji lub jej wyłączenia zastosowania mają pionowe znaki drogowe umieszczone bezpośrednio przed skrzyżowaniem. Mowa o wskazanym powyżej znaku D-1 oraz o znakach A-7 „ustęp pierwszeństwa” usytuowanych na wlotach dróg podporządkowanych.



Pl. Żołnierza Polskiego – wlot od ul. Trasa Zamkowa im. Piotra Zaremby.



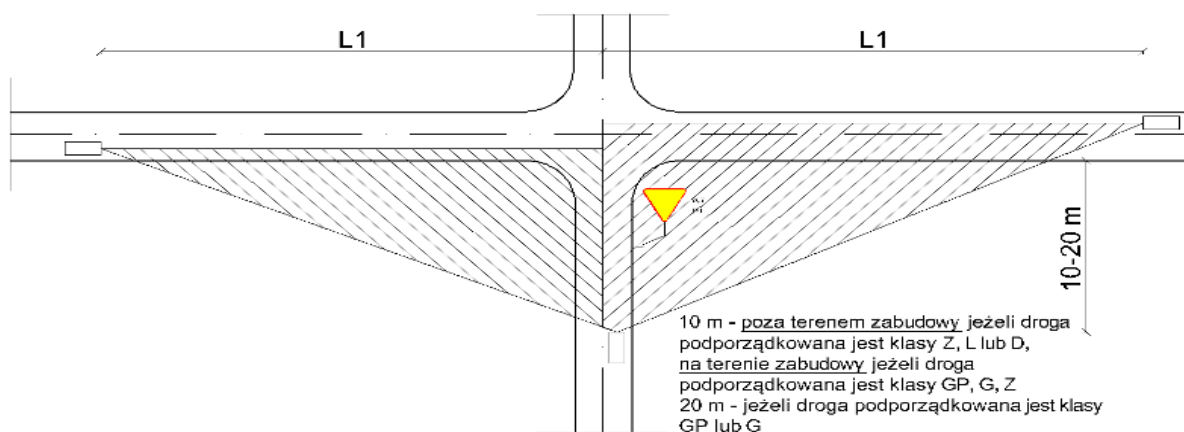
Plac Żołnierza Polskiego – wlot od strony ul. Edmunda Bałuki.

Oznacza to w takim przypadku, że wlot tego skrzyżowania musi spełniać warunek pola widoczności dla znaku A-7 zgodnie z punktem 4.1. załącznika nr 2 do Rozporządzenia z dnia 2.03.1999 r. – zbliżanie się do skrzyżowania po drodze podporządkowanej.

Zgodnie z ustępem 4.1. przy zbliżaniu się do skrzyżowania po drodze podporządkowanej powinna być zapewniona widoczność drogi z pierwszeństwem przejazdu umożliwiającą podjęcie decyzji o wykonaniu zamierzonego manewru lub o konieczności zatrzymania się przed skrzyżowaniem:

- 1) poza terenem zabudowy w odległości od krawędzi jezdni nie mniejszej niż:
 - a) 20m – jeżeli droga podporządkowana jest klasy GP lub G,
 - b) 10m – jeżeli droga podporządkowana jest klasy Z, L lub D;
- 2) na terenie zabudowy w odległości od krawędzi jezdni nie mniejszej niż 10m, jeżeli droga podporządkowana jest klasy GP, G lub Z.

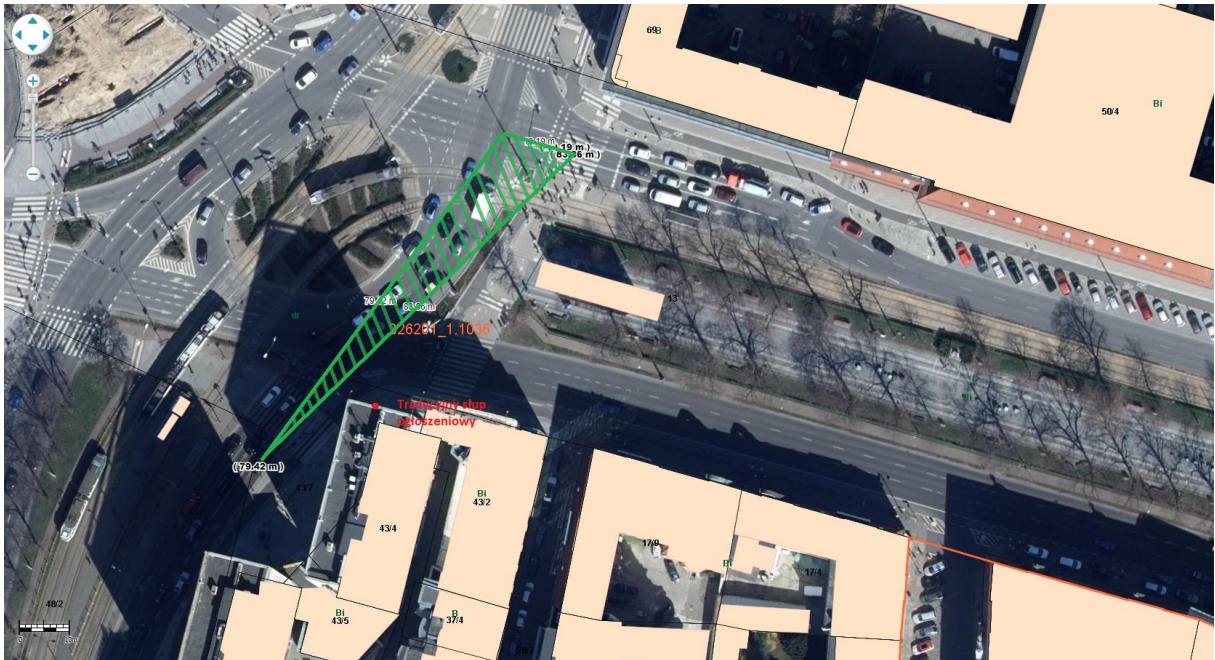
Odległość widoczności L1 pola widoczności, mierzona wzdłuż drogi z pierwszeństwem przejazdu określa poniższa tabela.



Prędkość miarodajna na drodze z pierwszeństwem przejazdu *) km/h	100	90	80	70	60	50	40	30
Odległość widoczności L1	210	180	160	140	120	100	80	60

*) Na drodze klasy Z, L i D jest to prędkość projektowa drogi

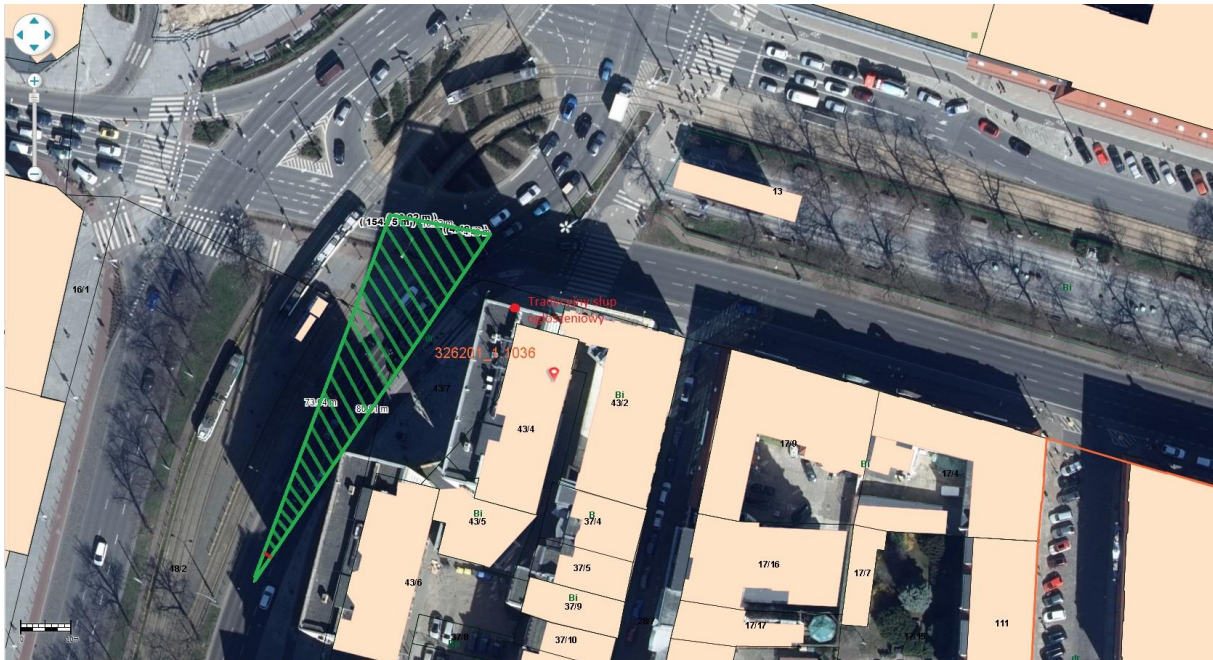
Analizie poddano dwa wloty skrzyżowania, na których przedmiotowy słup ogłoszeniowy mógłby ograniczyć pole widoczności. W tym celu poniżej przedstawiono przybliżony schemat określania pola widoczności na wskazanych wlotach.



pl. Żołnierza Polskiego – wlot od strony ul. Trasa Zamkowa im. Piotra Zaremby.



pl. Żołnierza Polskiego - widok od strony wlotu z ul. Trasa Zamkowa im. Piotra Zaremby.

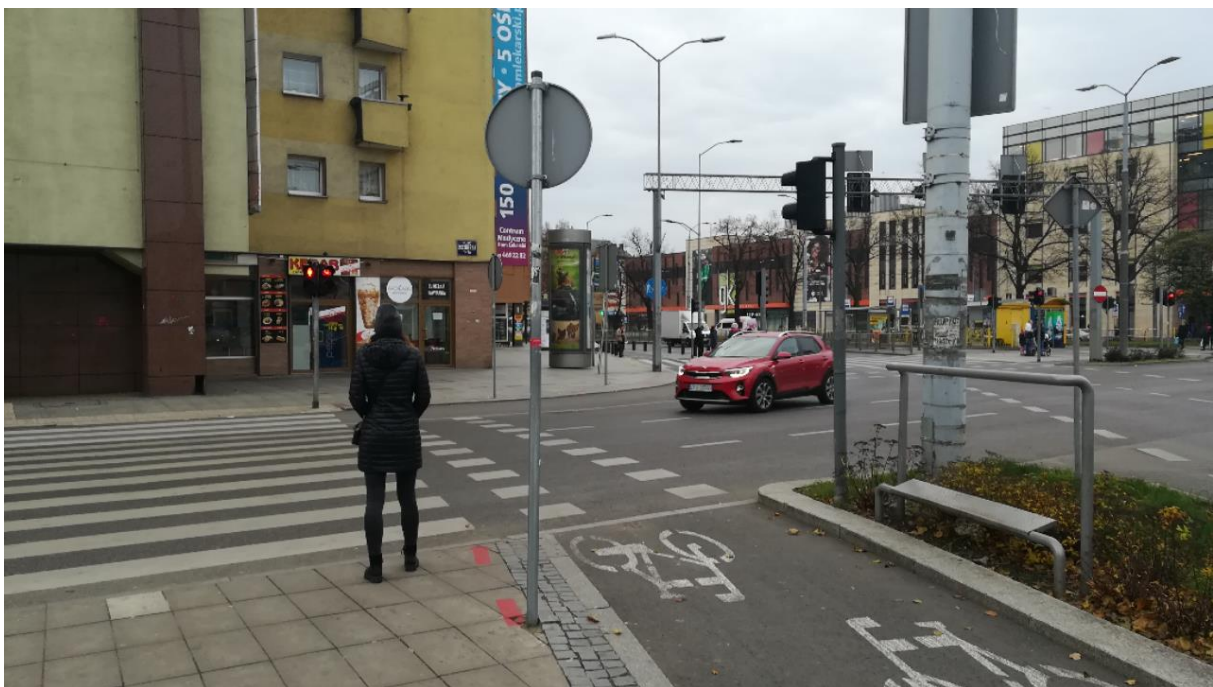


Plac Żołnierza Polskiego – wlot od strony ul. Edmunda Bałuki.

Na wlocie od strony al. Niepodległości przepisy § 170 Rozporządzenia Ministra Transportu i Gospodarki Morskiej w sprawie warunków technicznych jakim powinny odpowiadać drogi publiczne i ich usytuowanie z dnia 2 marca 1999 r. nie obowiązują z uwagi na fakt, że jest to droga z pierwszeństwem przejazdu.

Wobec powyższego stwierdzić można, że tradycyjny słup ogłoszeniowy zlokalizowany w pasie drogowym al. Niepodległości (dz. nr geodezyjny 43/7 „dr” z obręb 1036) nie ogranicza widoczności na skrzyżowaniu, a więc nie wpływa negatywnie na bezpieczeństwo ruchu drogowego pojazdów.

Dokonano również analizy sytuacji w przypadku awarii sygnalizacji świetlnej lub jej uszkodzenia, dla pieszych poruszających po chodniku zlokalizowanym w pasie rozdzielającym jezdnię ul. Plac Żołnierza Polskiego – pomiędzy jezdnią wjazdową oraz wyjazdową z lewobrzeżnej części miasta. Przeprowadzona wizja lokalna w przedmiotowym rejonie wykazała, że dzięki odsunięciu słupa możliwie jak najdalej od krawędzi jezdni pieszy ma zapewnioną pełną widoczność pojazdów na skrzyżowaniu. Świadczą o tym poniższe fotografie wykonane w terenie.



Wskazać należy również, że zarządca drogi kolejny raz wykonał pomiary chodnika na którym zlokalizowany został słup. Przeprowadzone za pomocą tzw. „drogomierza” pomiary wykazały, iż szerokość chodnika pomiędzy reklamą, a elewacją budynku oraz konstrukcją wsporczą wynosi odpowiednio 2,5 m oraz 2 m, co łącznie daje 4,5 m.



Stwierdzono zatem, że zachowane zostały minimalne szerokości chodnika zawarte w Rozporządzeniu Ministra Transportu i Gospodarki Morskiej z dnia 2 marca 1999r. w sprawie warunków technicznych, jakim powinny odpowiadać drogi publiczne i ich usytuowanie.

Zgodnie z §44 ust. 4 w/w Rozporządzenia szerokość chodnika odsuniętego od jezdni lub szerokość samodzielnego ciągu pieszego nie powinna być mniejsza niż 1,5m, a dopuszcza się miejscowe zmniejszenie szerokości chodnika do 1m, jeżeli jest on przeznaczony wyłącznie do ruchu pieszych.