

Załącznik do Zarządzenia Nr 194/13  
Prezydenta Miasta Szczecin  
z dnia 10 maja 2013 r.

## **REGULAMIN KONKURSU REALIZACYJNEGO**

### **NA OPRACOWANIE KONCEPCJI ARCHITEKTONICZNEJ ROZBUDOWY STADIONU MIEJSKIEGO IM. FLORIANA KRYGIERA W SZCZECINIE**



**Wartość konkursu przekracza równowartość kwoty 200 000,00 EU.**

Konkurs organizowany jest zgodnie z Ustawą z dnia 29 stycznia 2004 r. - Prawo zamówień publicznych (Dz. U. z. 2010 r. Nr 113. poz. 759, z późniejszymi zmianami).

**SZCZECIN, kwiecień 2013 r.**

## **SPIS TREŚCI**

### DZIAŁ I. PODSTAWOWE INFORMACJE O KONKURSIE

- Rozdział 1. Organizator, Zamawiający, podstawa prawna, forma i przedmiot konkursu.
- Rozdział 2. Warunki uczestnictwa w konkursie.
- Rozdział 3. Terminy.
- Rozdział 4. Nagrody.
- Rozdział 5. Sąd Konkursowy.
- Rozdział 6. Sposób porozumiewania się z Organizatorem i wyjaśniania treści Regulaminu Konkursu.

### DZIAŁ II. SKŁADANIE WNIOSKU O DOPUSZCZENIE DO UDZIAŁU W KONKURSIE

- Rozdział 7. Forma i sposób składania Wniosku o dopuszczenie do udziału w konkursie.
- Rozdział 8. Wymagane dokumenty na etapie składania Wniosku o dopuszczenie do udziału w konkursie.
- Rozdział 9. Zmiana, wycofanie, uzupełnienie i zwrot wniosku.

### DZIAŁ III. SKŁADANIE PRACY KONKURSOWEJ

- Rozdział 10. Forma opracowania, zakres oraz sposób prezentacji pracy konkursowej.
- Rozdział 11. Miejsce i sposób składania prac konkursowych.
- Rozdział 12. Kryteria i znaczenie kryteriów oceny prac konkursowych.
- Rozdział 13. Wytyczne merytoryczne - szczegółowe uwarunkowania i zakres rzeczowy.

### DZIAŁ IV. SPRAWY ORGANIZACYJNE ZWIĄZANE Z KONKURSEM

- Rozdział 14. Jawność postępowania.
- Rozdział 15. Prawa autorskie.
- Rozdział 16. Rozstrzygnięcie konkursu, wystawa prac konkursowych.
- Rozdział 17. Unieważnienie konkursu.
- Rozdział 18. Pouczenie o środkach ochrony prawnej.
- Rozdział 19. Ustalenia wiążące Uczestnika i Organizatora konkursu.

## DZIAŁ V. ZAŁĄCZNIKI DO REGULAMINU KONKURSU

### Załączniki do wniosku:

- 1) Załącznik nr 1 Wniosek o dopuszczenie Uczestnika do udziału w konkursie.
- 2) Załącznik nr 2 Oświadczenie Uczestnika o spełnieniu warunków udziału w konkursie zgodnie art. 22 ust. 1 ustawy Prawo Zamówień Publicznych.
- 3) Załącznik nr 3 Oświadczenie Uczestnika o braku wykluczenia z postępowania o udzielenie zamówienia na mocy art. 24 ust. 1 i 2 ustawy Prawo zamówień publicznych.
- 4) Załącznik nr 4 Oświadczenie Uczestnika o związaniu Regulaminem Konkursu i akceptacji jego warunków.
- 5) Załącznik nr 5 Oświadczenie Uczestnika o zastrzeżeniu jawności informacji.
- 6) Załącznik nr 6 Oświadczenie o prawach autorskich.
- 7) Załącznik nr 7 Wykaz członków zespołu autorskiego Uczestnika, którzy spełniają warunki Regulaminu zgodnie z § 2 ust. 2 pkt 4 Regulaminu.
- 8) Załącznik nr 8 Wykaz wykonanych prac podobnych.

### Załączniki do pracy konkursowej:

- 8) Załącznik nr 9 Pokwitowanie odbioru pracy konkursowej.
- 9) Załącznik nr 10 Karta identyfikacyjna Uczestnika.

### Załączniki będące projektami umów:

- 10) Załącznik nr 11 Projekt umowy o wykonanie dokumentacji projektowej i sprawowanie nadzoru autorskiego.

### Załączniki graficzne:

- 12) Załącznik nr 12 Lokalizacja.
- 13) Załącznik nr 13 Plan graficzny – Stadion Miejski im. Floriana Krygiera w Szczecinie.
- 14) Załącznik nr 14 Fragment rysunku Studium uwarunkowań i kierunków zagospodarowania przestrzennego Miasta Szczecin na terenie opracowania konkursowego.
- 15) Załącznik nr 15 Stan istniejący zagospodarowania terenu Stadionu Miejskiego im. Floriana Krygiera w Szczecinie.
- 16) Załącznik nr 16 Wytyczne programowo-przestrzenne zagospodarowania terenu Stadionu Miejskiego im. Floriana Krygiera w Szczecinie.
- 17) Załącznik nr 17 Inwentaryzacja fotograficzna.
- 18) Załącznik nr 18 Obsługa komunikacyjna – istniejąca i planowana.

# **DZIAŁ I**

## **PODSTAWOWE INFORMACJE O KONKURSIE**

### **Rozdział 1**

#### **ORGANIZATOR, ZAMAWIAJĄCY, PODSTAWA PRAWNA, FORMA I PRZEDMIOT KONKURSU**

**§1. 1.** Organizatorem konkursu i Zamawiającym jest:

**Gmina Miasto Szczecin**  
**Plac Armii Krajowej 1**  
**70 - 456 Szczecin**

**2.** Przepisy prawne mające zastosowanie w niniejszym konkursie:

- 1) Ustawa z dnia 29 stycznia 2004 r. - Prawo zamówień publicznych (Dz. U. z. 2010 r. Nr 113. poz. 759, z późn. zm.),
- 2) Ustawa z dnia 7 lipca 1994 r. – Prawo budowlane (t.j. Dz. U z 2010 r. Nr 234, poz. 1623 z późn. zm.),
- 3) Ustawa z dnia 16 kwietnia 1993 r. o zwalczaniu nieuczciwej konkurencji (Dz. U. z 2003 r. Nr 153, poz. 1503 z późn. zm.)
- 4) Rozporządzenie Ministra Infrastruktury z dnia 2 września 2004 r. w sprawie szczegółowego zakresu i formy dokumentacji projektowej, specyfikacji technicznych wykonania i odbioru robót budowlanych oraz programu funkcjonalno-użytkowego (Dz. U. z 2004 r. Nr 202, poz. 2072 z późn. zm.),
- 5) Rozporządzenie Ministra Infrastruktury z dnia 18 maja 2004 r. w sprawie określenia metod i podstaw sporządzania kosztorysu inwestorskiego, obliczania planowanych kosztów prac projektowych oraz planowanych kosztów robót budowlanych określonych w programie funkcjonalno-użytkowym (Dz. U. z 2004 r. Nr 130, poz. 1389),
- 6) Ustawa z dnia 20 marca 2009 r. o bezpieczeństwie imprez masowych (Dz. U. z 2009 r. Nr 62, poz. 204 z późn. zm.),
- 7) System Licencyjny PZPN dla klubów Ekstraklasy w sezonie 2013/2014 – Podręcznik Licencyjny PZPN,
- 8) UEFA Stadium Infrastructure Regulations – Edition 2010.

**3.** Konkurs zgodnie z art. 117 ust. 1 i art. 120 ust. 1 ustawy Prawo zamówień publicznych (zwanej dalej „ustawą PZP”) zorganizowany jest w formie konkursu jednoetapowego, w którym Uczestnicy składają wnioski o dopuszczenie do udziału w konkursie, a Organizator konkursu dopuszcza do udziału w konkursie i zaprasza do składania prac konkursowych Uczestników spełniających wymagania określone w Regulaminie konkursu (zwanym dalej „Regulaminem”).

**4.** Rodzaj konkursu – konkurs realizacyjny.

**5.** Niniejszy konkurs zgodnie z art. 110 i art. 121 ust. 4 ustawy PZP jest przyrzeczeniem publicznym, w którym przez publiczne ogłoszenie Zamawiający przyrzeka nagrodę za wykonanie i przeniesienie prawa do wybranej przez Sąd Konkursowy pracy konkursowej

oraz zapewnia, że do czasu rozstrzygnięcia konkursu przez Sąd Konkursowy niemożliwe jest zidentyfikowanie autorów prac konkursowych.

6. Uczestnicy konkursu przedstawiają w tym samym terminie, na podstawie jednakowych warunków w odpowiedzi na ogłoszenie Zamawiającego twórcze prace projektowe, zawierające opracowanie tego samego zakresu, w celu wyboru najlepszej pracy przez niezależny i profesjonalny Sąd Konkursowy.
7. Przedmiotem konkursu jest wykonanie i zaprezentowanie przez Uczestników konkursu przeznaczonej do realizacji koncepcji architektonicznej rozbudowy Stadionu Miejskiego im. Floriana Krygiera w Szczecinie wraz z zagospodarowaniem terenu oraz przeniesienie autorskich praw majątkowych (Rozdział 15) do wybranej przez Sąd Konkursowy pracy. Granice opracowania konkursowego przedstawiono na Załączniku nr 12.
8. Celem konkursu jest pozyskanie jednorodnej, spójnej w wyrazie architektonicznym, atrakcyjnej i funkcjonalnej propozycji formy stadionu wraz z zabudową i zagospodarowaniem terenu, przy uwzględnieniu istniejących uwarunkowań.
9. Zadaniem konkursu jest uzyskanie najlepszych pod względem architektonicznym, funkcjonalnym, estetycznym i eksploatacyjnym wielowariantowych rozwiązań projektowych Stadionu Miejskiego wraz z zagospodarowaniem terenu oraz wskazanie autora zwycięskiej koncepcji bądź zespołu autorskiego, posiadającego organizacyjno - prawne możliwości wykonania prac projektowych, który zostanie zaproszony do negocjacji w celu udzielenia zamówienia w postępowaniu prowadzonym w trybie zamówienia z wolnej ręki, którego przedmiotem będzie szczegółowe opracowanie pracy konkursowej, polegające na wykonaniu dokumentacji projektowej, w rozumieniu przepisów rozporządzenia Ministra Infrastruktury z dnia 2 września 2004 r. w sprawie szczegółowego zakresu i formy dokumentacji projektowej, specyfikacji technicznych wykonania i odbioru robót budowlanych oraz programu funkcjonalno - użytkowego obiektu (Dz. U. Z 2004 r., Nr 202, poz. 2072 ze zm.), a także pełnienie nadzoru autorskiego, zgodnie z warunkami zawartymi w istotnych postanowieniach umowy, opisanych w Załączniku nr 11.
10. Maksymalny planowany łączny koszt wykonania prac realizowanych w I fazie inwestycji na podstawie pracy konkursowej nie może przekroczyć **48 000 000,00 PLN brutto** (słownie: czterdzieści osiem milionów złotych).
11. Podany w ust. 10 maksymalny planowany łączny koszt realizacji inwestycji:
  - 1) nie obejmuje kosztów przygotowania i przeprowadzenia konkursu,
  - 2) obejmuje koszty opracowania kompletnej dokumentacji projektowej i nadzoru autorskiego.
12. Maksymalny koszt dokumentacji wielobranżowej budowlano-wykonawczej I fazy inwestycji wraz z pełnieniem nadzoru autorskiego nad realizacją inwestycji nie może przekroczyć **3 000 000,00 PLN brutto** (słownie: trzy miliony złotych).

## **Rozdział 2**

### **WARUNKI UCZESTNICTWA W KONKURSIE**

- §2. 1.** Uczestnikami konkursu mogą być osoby fizyczne, osoby prawne oraz jednostki organizacyjne nieposiadające osobowości prawnej, a także ww. podmioty występujące wspólnie, spełniające warunki określone w niniejszym Regulaminie, zwane dalej Uczestnikami konkursu, które złożą w odpowiednim terminie Wniosek o dopuszczenie do udziału w konkursie wraz z niezbędnymi załącznikami określonymi w niniejszym Regulaminie.
- 2.** O dopuszczenie do udziału w konkursie mogą ubiegać się Uczestnicy konkursu, którzy spełniają warunki dotyczące:
- 1) posiadania uprawnień do wykonywania określonej działalności lub czynności, jeżeli przepisy prawa nakładają obowiązek ich posiadania,
  - 2) sytuacji ekonomicznej i finansowej,
  - 3) posiadania wiedzy i doświadczenia, tj.:
    - a) wykonania co najmniej jednej wielobranżowej dokumentacji projektowej budowlano-wykonawczej obiektu o charakterze widowiskowym lub sportowym o kubaturze minimum 8000m<sup>3</sup> oraz zadaszania o rozpiętości co najmniej 18m, lub
    - b) wykonania co najmniej jednej wielobranżowej dokumentacji projektowej budowlano-wykonawczej stadionu z pełnym zadaszaniem trybun.
  - 4) dysponowania odpowiednim potencjałem technicznym oraz osobami zdolnymi do wykonania zamówienia tj. posiadania w składzie zespołu:
    - a) architekta z uprawnieniami budowlanymi w specjalności architektonicznej do projektowania bez ograniczeń,
    - b) konstruktora z uprawnieniami budowlanymi w specjalności konstrukcyjno – budowlanej bez ograniczeń,
  - 5) w przypadku Uczestników wspólnie ubiegających się o udzielenie zamówienia, każdy z warunków określonych powyżej winien spełniać co najmniej jeden z tych Uczestników, albo wszyscy Uczestnicy wspólnie,
  - 6) braku wykluczenia z postępowania na podstawie art. 24 ust. 1 i 2 ustawy PZP.,
  - 7) w przypadku Uczestnika mającego swoją siedzibę lub miejsce zamieszkania poza terytorium Rzeczypospolitej Polskiej - posiadania równorzędnego, opisanego w pkt 4 wykształcenia, wiedzy i doświadczenia.
- 3.** W konkursie nie mogą uczestniczyć osoby, które:
- 1) wchodzi w skład Sądu Konkursowego,
  - 2) wykonują czynności w postępowaniu o udzielenie zamówienia (nie dotyczy czynności przygotowawczych wykonywanych przed wszczęciem postępowania),
  - 3) są pracownikami Zamawiającego lub działają w konkursie, jako jego przedstawiciele oraz wszystkie inne osoby, które zgodnie z zapisami art. 17 ustawy PZP podlegają wykluczeniu z udziału w postępowaniu.
- 4.** Prace konkursowe mogą złożyć wyłącznie Uczestnicy konkursu dopuszczeni do udziału w konkursie i zaproszeni przez Zamawiającego do złożenia prac konkursowych.
- 5.** Uczestnik, który złoży więcej niż jeden Wniosek lub pracę konkursową zostanie wykluczony z konkursu a wszystkie prace konkursowe sporządzone z jego udziałem zostaną odrzucone.

6. Za złożenie Wniosku i pracy konkursowej uważa się również dokonanie takiej czynności wspólnie z innym Uczestnikiem konkursu.
7. Uczestnicy biorący wspólnie udział w konkursie muszą ustanowić pełnomocnika uprawnionego do złożenia wniosku, pracy konkursowej oraz podpisania wszystkich niezbędnych dokumentów wymaganych Regulaminem, lub podejmować wszelkie ww. działania wspólnie.
8. Osobą uprawnioną/osobami uprawnionymi do reprezentowania Uczestnika jest osoba fizyczna/osoby fizyczne, zgodnie z zasadą reprezentacji do składania oświadczeń woli w imieniu osoby prawnej lub jednostki organizacyjnej nieposiadającej osobowości prawnej będącej Uczestnikiem konkursu lub osoba upoważniona/osoby upoważnione do składania oświadczeń woli w jego imieniu (zgodnie z § 7 ust. 4).
9. Uczestnik konkursu ponosi wszelkie koszty związane z przygotowaniem i złożeniem wniosku oraz pracy konkursowej. Organizator nie przewiduje zwrotu tych kosztów.
10. Uczestnicy konkursu niespełniający wymagań określonych w Regulaminie konkursu podlegają wykluczeniu.

### **Rozdział 3 TERMINY**

#### **§3. 1.** Terminy przewidywane w konkursie:

<b>Czynność</b>	<b>Termin</b>
Składanie Wniosków o dopuszczenie do udziału w konkursie	do dnia <b>10.06.2013 r.</b> do godziny <b>15:00</b> (liczy się termin potwierdzenia dostarczenia Wniosku do Organizatora konkursu)
Zawiadomienie Uczestnika konkursu o dopuszczeniu, bądź nie do udziału w konkursie i zaproszenie do złożenia prac konkursowych	do dnia <b>26.06.2013 r.</b>
Składanie pytań przez Uczestników dotyczących Regulaminu konkursowego	do dnia <b>08.07.2013 r.</b>
Udzielenie odpowiedzi na pytania Uczestników dotyczące Regulaminu	do dnia <b>12.07.2013 r.</b>
Ostateczny termin składania prac konkursowych przez Uczestników dopuszczonych do udziału w konkursie	do dnia <b>08.10.2013 r.</b> do godziny <b>14:00</b> (liczy się termin potwierdzenia dostarczenia pracy do Organizatora konkursu)
Rozstrzygnięcie konkursu, ogłoszenie wyników, otwarcie wystawy pokonkursowej oraz dyskusja pokonkursowa	dnia <b>23.10.2013 r.</b>

2. Zarówno Wnioski o dopuszczenie do udziału w konkursie, pytania dotyczące Regulaminu jak również prace konkursowe Uczestnicy konkursu mogą składać przed upływem ostatecznych terminów ich składania.

3. Nagrody pieniężne będą wypłacane przez Organizatora w terminie **30 dni** (lecz nie krótszym niż 15 dni) od dnia ustalenia wyników konkursu z zastrzeżeniem, iż termin ten może zostać wydłużony w przypadku wniesienia odwołań, o których mowa w § 18 Regulaminu przez Uczestników konkursu, do czasu ostatecznego rozstrzygnięcia wszystkich odwołań.
4. Zamawiający w terminie **30 dni** (lecz nie krótszym niż 15 dni) od daty ustalenia wyników konkursu zaprosi autora najlepszej pracy konkursowej do negocjacji w trybie zamówienia z wolnej ręki, którego przedmiotem będzie wykonanie dokumentacji projektowej I fazy inwestycji, z zastrzeżeniem, iż termin ten może zostać wydłużony w przypadku wniesienia odwołań, o których mowa w § 18 Regulaminu przez Uczestników konkursu, do czasu ostatecznego rozstrzygnięcia wszystkich odwołań.
5. Organizator o dokładnym miejscu i godzinie rozstrzygnięcia konkursu poinformuje Uczestników konkursu drogą elektroniczną oraz umieści stosowną informację na stronie internetowej Organizatora konkursu pod adresem: [www.szczecin.pl/konkursy](http://www.szczecin.pl/konkursy).
6. Organizator zastrzega możliwość zmiany terminów, o których mowa w ust. 1, o czym niezwłocznie poinformuje Uczestników konkursu drogą elektroniczną oraz umieści informację na stronie internetowej Organizatora konkursu pod adresem: [www.szczecin.pl/konkursy](http://www.szczecin.pl/konkursy).

#### **Rozdział 4 NAGRODY**

- §4. 1.** Sąd Konkursowy przedstawi propozycje przyznania nagród i wyróżnień Uczestnikom konkursu, którzy uzyskają najwyższe oceny prac konkursowych, a Zamawiający wypłaci nagrody w terminie określonym w § 3 ust. 3.
2. Sąd Konkursowy dokona oceny prac w oparciu o kryteria wskazane w niniejszym Regulaminie. I NAGRODA zostanie przyznana Uczestnikowi konkursu, który w ocenie Sądu Konkursowego w sposób najwłaściwszy spełni kryteria oceny prac. Kolejne nagrody będą przyznane Uczestnikom konkursu, którzy po uszeregowaniu prac przez Sąd Konkursowy zajmą kolejne miejsca w konkursie.
  3. Nagrodami w konkursie są:
    - 1) nagrody pieniężne:
      - a) I NAGRODA – **50 000,00 zł brutto** (słownie: pięćdziesiąt tysięcy złotych),
      - b) II NAGRODA – **30 000,00 zł brutto** (słownie: trzydzieści tysięcy złotych),
      - c) III NAGRODA – **20 000,00 zł brutto** (słownie: dwadzieścia tysięcy złotych),
      - d) jedno wyróżnienie w wysokości **10 000,00 zł brutto** (słownie: dziesięć tysięcy złotych),
    - 2) zaproszenie do udziału i negocjacji w postępowaniu o udzielenie zamówienia publicznego w trybie zamówienia z wolnej ręki Uczestnika konkursu, którego praca zostanie uznana przez Sąd Konkursowy za najlepszą (I NAGRODA).
  4. Szczegółowy zakres zamówienia publicznego, który będzie stanowił przedmiot zamówienia udzielonego w trybie zamówienia z wolnej ręki określa § 1 ust. 3 Załącznika nr 11 (Projekt umowy o wykonanie dokumentacji projektowej i sprawowanie nadzoru autorskiego).



5. Uczestnik konkursu, który otrzymał nagrodę w postaci zaproszenia do negocjacji w trybie zamówienia z wolnej ręki na opracowanie dokumentacji projektowej zobowiązany jest do przystąpienia do negocjacji w miejscu i terminie wskazanym przez Zamawiającego oraz do podpisania umowy na warunkach określonych we wzorze umowy, stanowiącym Załącznik nr 11 do Regulaminu.
6. Zamawiający zastrzega sobie prawo zobowiązania w trakcie negocjacji Uczestnika konkursu, który otrzymał nagrodę w postaci zaproszenia do negocjacji w trybie zamówienia z wolnej ręki na opracowanie dokumentacji projektowej, aby przy sporządzaniu projektu stanowiącego szczegółowe opracowanie pracy konkursowej uwzględnił zalecenia do pracy konkursowej, o ile zostały one wskazane przez Sąd Konkursowy w informacji o sporządzonych pracach.
7. Zamawiający może nie zawrzeć umowy o prace projektowe z autorem pracy nagrodzonej jeśli w wyniku negocjacji prowadzonych w trybie zamówienia z wolnej ręki wystąpi jakakolwiek przesłanka skutkująca koniecznością unieważnienia postępowania zgodnie z art. 93 ust 1 ustawy PZP.
8. Nie zawarcie przez Zamawiającego z autorem (zespołem autorskim) umowy na wykonanie dokumentacji projektowej nie stanowi dla autora (zespołu autorskiego) nagrodzonej pracy konkursowej podstawy do wysuwania jakichkolwiek roszczeń, w tym z zakresu prawa autorskiego.

## **Rozdział 5**

### **SĄD KONKURSOWY**

**§5. 1.** Do realizacji zadań związanych z niniejszym konkursem, określonych w ust. 3 poniżej oraz w art. 113 ust. 1 i 2 ustawy PZP został powołany Sąd Konkursowy, będący zespołem pomocniczym Zamawiającego w składzie:

Przewodniczący Sądu Konkursowego:

1) mgr inż. arch. Zbigniew Maćków – Stowarzyszenie Architektów Polskich - Oddział Wrocław.

Zastępca Przewodniczącego Sądu Konkursowego:

2) mgr inż. arch. Ewa Nosek – Architekt Miasta Szczecin, Urząd Miasta Szczecin.

Sędzia Referent:

3) dr inż. arch. Jarosław Bondar – Stowarzyszenie Architektów Polskich - Oddział Szczecin.

Członkowie Sądu Konkursowego:

4) mgr inż. arch. Maciej Gardiasz – Stowarzyszenie Architektów Polskich - Oddział Szczecin,

5) mgr inż. arch. Jacek Kwieciński – Architekt niezależny,

6) mgr Piotr Dykiert – Dyrektor Wydziału Sportu, Urząd Miasta Szczecin,

7) mgr inż. Waldemar Gill – Dyrektor Miejskiego Ośrodka Sportu Rekreacji i Rehabilitacji w Szczecinie.

**2.** W przypadku zaistnienia powodów uniemożliwiających wykonywanie funkcji przez członków Sądu Konkursowego zostaną powołane w ich miejsce osoby spośród niżej wymienionych:

1) dr inż. arch. Wojciech Bał – Stowarzyszenie Architektów Polskich - Oddział Szczecin.

2) mgr inż. arch. Jakub Dąbrowski – Stowarzyszenie Architektów Polskich - Oddział Szczecin

3) dr inż. arch. Adam Zwoliński.

- 3.** Sąd Konkursowy, o którym mowa w ust. 1 realizuje zadania w zakresie:
  - 1) oceny spełnienia przez Uczestników konkursu wymagań określonych w Regulaminie konkursu,
  - 2) oceny spełnienia przez prace konkursowe wymagań określonych w Regulaminie konkursu,
  - 3) oceny i wyboru najlepszych prac konkursowych,
  - 4) opracowania opinii o nagrodzonych i wyróżnionych pracach konkursowych,
  - 5) opracowania zaleceń pokonkursowych do pracy ocenionej najwyżej,
  - 6) przygotowania uzasadnienia rozstrzygnięcia konkursu,
  - 7) wystąpienia z wnioskiem do Prezydenta Miasta Szczecin o unieważnienie konkursu,
  - 8) przedstawienia rozstrzygnięcia konkursu, tj. dokonania wyboru najlepszych prac konkursowych oraz propozycji nagród i wyróżnień, Prezydentowi Miasta Szczecin w celu zatwierdzenia rozstrzygnięcia konkursu lub jego unieważnienia
  - 9) udziału w dyskusji pokonkursowej w dniu rozstrzygnięcia konkursu.
- 4.** Organizator konkursu może zasięgnąć opinii rzeczoznawców i ekspertów z głosem doradczym, którzy nie biorą udziału w ostatecznej ocenie prac konkursowych.
- 5.** Pracami Sądu Konkursowego kieruje Przewodniczący lub Zastępca Przewodniczącego Sądu Konkursowego.
- 6.** Sąd Konkursowy dokonuje oceny prac konkursowych na posiedzeniach zamkniętych, zgodnie z kryteriami określonymi w Ogłoszeniu o konkursie oraz w niniejszym Regulaminie.
- 7.** Sąd Konkursowy podejmuje rozstrzygnięcia zwykłą większością głosów, w obecności co najmniej 5 członków powołanego składu, z zastrzeżeniem, iż w każdym przypadku w składzie obradującego Sądu znajduje się co najmniej 1/3 członków Sądu Konkursowego z wymaganymi przez przepisy szczególne uprawnieniami oraz Przewodniczący lub Zastępca Przewodniczącego.
- 8.** Przebieg posiedzeń Sądu Konkursowego jest protokołowany.
- 9.** Sąd Konkursowy w zakresie zadań określonych w ust. 3 powyżej oraz w art. 113 ust. 1 i 2 ustawy PZP jest niezależny.
- 10.** Nadzór nad Sądem Konkursowym w zakresie zgodności konkursu z przepisami ustawy PZP i treści Regulaminu sprawuje Prezydent Miasta Szczecin, w szczególności unieważnia konkurs i zatwierdza rozstrzygnięcie konkursu.
- 11.** Do członków Sądu Konkursowego stosuje się odpowiednio przepisy art. 17 ustawy PZP.
- 12.** Członkami Sądu Konkursowego są wyłącznie osoby posiadające kwalifikacje umożliwiające ocenę zgłoszonych prac konkursowych, z tym że jeżeli przepisy szczególne wymagają posiadania uprawnień do opracowania pracy konkursowej, co najmniej 1/3 członków Sądu Konkursowego, w tym jego Przewodniczący i Zastępca Przewodniczącego, posiada wymagane uprawnienia.

## **Rozdział 6**

### **SPOSÓB POROZUMIEWANIA SIĘ Z ORGANIZATOREM I WYJAŚNIANIA TREŚCI REGULAMINU KONKURSU**

- §6. 1.** Wnioski, załączniki, zawiadomienia, wyjaśnienia oraz informacje Organizator i Uczestnik konkursu przekazuje pisemnie, z zastrzeżeniem ust. 2 i ust. 3.
- 2.** Organizator dopuszcza porozumiewanie się drogą elektroniczną przy przekazywaniu następujących dokumentów:
- 1) wezwanie do uzupełnienia dokumentów kierowane do Uczestników konkursu na podstawie art. 26 ust. 3 ustawy PZP,
  - 2) wyjaśnienia i odpowiedzi dotyczące treści Regulaminu zgodnie z § 3 ust. 1 i 2 Regulaminu,
  - 3) zawiadomienie uczestników konkursu, którzy zostali wykluczeni z postępowania,
  - 4) zawiadomienie o dopuszczeniu do udziału w konkursie i zaproszenie do składania prac konkursowych,
  - 5) zawiadomienie o rozstrzygnięciu i wynikach konkursu,
  - 6) zawiadomienie o unieważnieniu konkursu,
  - 7) wyjaśnienia uczestników dotyczące dokumentów złożonych z Wnioskiem o dopuszczenie do udziału w konkursie na podstawie art. 26 ust. 4 ustawy PZP.
- 3.** Pytania dotyczące Regulaminu Uczestnicy składają pisemnie lub drogą elektroniczną wyłącznie na adresy: [koleksin@um.szczecin.pl](mailto:koleksin@um.szczecin.pl) lub [abednarz@um.szczecin.pl](mailto:abednarz@um.szczecin.pl).
- 4.** Organizator konkursu przekazuje poprzez umieszczenie na stronie internetowej Organizatora konkursu pod adresem: [www.szczecin.pl/konkursy](http://www.szczecin.pl/konkursy) następujące informacje:
- 1) treść Regulaminu konkursu,
  - 2) treść wyjaśnień, pytań i odpowiedzi dotyczących Regulaminu bez ujawniania źródła zapytania,
  - 3) zawiadomienie o liście uczestników dopuszczonych do udziału w konkursie i zaproszenie do składania prac konkursowych,
  - 4) zawiadomienie o rozstrzygnięciu i wynikach konkursu,
  - 5) zawiadomienie o unieważnieniu konkursu.
- 5.** W uzasadnionych przypadkach Zamawiający może wraz z odpowiedziami na pytania zmienić treść Regulaminu. Dokonane w ten sposób modyfikacje Organizator przekaże niezwłocznie wszystkim Uczestnikom konkursu poprzez umieszczenie ich na stronie internetowej Organizatora konkursu pod adresem: [www.szczecin.pl/konkursy](http://www.szczecin.pl/konkursy).
- 6.** Postępowanie odbywa się w języku polskim. Wszelkie pisma i korespondencja składane w trakcie postępowania między Organizatorem, Zamawiającym i Uczestnikiem konkursu muszą być sporządzone w języku polskim.
- 7.** Dokumenty, materiały i inne informacje złożone w języku innym niż określony w ust. 6 nie będą rozpatrywane.
- 8.** Adres do korespondencji:

**Biuro Strategii  
Urząd Miasta Szczecin  
Plac Armii Krajowej 1  
70 - 456 Szczecin**

z dopiskiem:

**KONKURS NA OPRACOWANIE KONCEPCJI ARCHITEKTONICZNEJ ROZBUDOWY STADIONU MIEJSKIEGO IM. FLORIANA KRYGIERA W SZCZECINIE**

9. W sprawach organizacyjnych związanych z niniejszym konkursem, w celu uzyskania informacji o konkursie i w celu złożenia pytań dotyczących Regulaminu należy kontaktować się od poniedziałku do piątku w godzinach: 8<sup>00</sup>-15<sup>00</sup> z Sekretarzami Organizacyjnymi konkursu:

Karoliną Oleksińską  
tel. 91 435 11 21  
e-mail: koleksin@um.szczecin.pl

Anną Bednarz  
tel. 91 424 50 54  
e-mail: abednarz@um.szczecin.pl

**DZIAŁ II**

**SKŁADANIE WNIOSKU O DOPUSZCZENIE DO UDZIAŁU W KONKURSIE**

**Rozdział 7**

**FORMA I SPOSÓB SKŁADANIA WNIOSKU O DOPUSZCZENIE  
DO UDZIAŁU W KONKURSIE**

- §7. 1.** Na Wniosek o dopuszczenie Uczestnika konkursu do udziału w konkursie, zwany dalej „Wnioskiem”, składają się wszystkie wymagane dla danego Uczestnika dokumenty wymienione w § 8 niniejszego Regulaminu.
2. Składany Wniosek powinien być sporządzony zgodnie z wymogami niniejszego Regulaminu oraz na formularzach stanowiących załączniki do niniejszego Regulaminu.
  3. Wniosek musi być sporządzony w języku polskim, na komputerze, maszynie do pisania lub ręcznie długopisem w sposób czytelny.
  4. Wniosek oraz wszystkie załączniki powinny być podpisane przez Uczestnika konkursu (zgodnie z zasadami reprezentacji określonymi w dokumencie rejestrowym) lub przez osobę upoważnioną do składania oświadczeń woli w jego imieniu. Jeżeli do reprezentowania Uczestnika konkursu upoważnione są łącznie dwie lub więcej osób, dokumenty muszą być podpisane przez te osoby. W przypadku Uczestników konkursu składających wspólny wniosek – przez ustanowionego pełnomocnika, zgodnie z art. 23 ust. 2 ustawy PZP. Upoważnienie do podpisania wniosku/pełnomocnictwa powinno być dołączone do wniosku w oryginale lub kopii poświadczonej za zgodność z oryginałem przez notariusza, o ile nie wynika ono z innych dokumentów załączonych przez Uczestnika konkursu.
  5. Wszelkie miejsca gdzie Uczestnik konkursu naniósł zmiany muszą być przez niego parafowane.
  6. Jeżeli któryś z wymaganych dokumentów wymienionych w § 8 Regulaminu składanych przez Uczestnika konkursu jest sporządzony w języku innym niż polski, dokument taki należy złożyć

wraz z jego tłumaczeniem na język polski. Dokumenty powinny być złożone w oryginałach lub poświadczone za zgodność z oryginałem przez Uczestnika konkursu.

7. Dokumenty sporządzone w języku obcym bez wymaganych tłumaczeń nie będą brane pod uwagę.
8. Za termin złożenia Wniosku uważa się termin jego wpływu do Organizatora konkursu.
9. Wnioski, które wpłyną po terminie nie będą rozpatrywane przez Organizatora konkursu i bez otwierania zostaną odesłane do nadawcy.
10. Dokumenty składające się na Wniosek o dopuszczenie do udziału w konkursie powinny być oprawione lub trwale spięte w sposób uniemożliwiający ich zdekompletowanie. Zaleca się również ponumerowanie stron składanego Wniosku. Przygotowany w ten sposób Wniosek należy umieścić w trwale zamkniętej kopercie, oznaczonej zgodnie z poniższym wzorem:

<p><b>Nadawca:</b> <b>Nazwa i adres uczestnika/uczestników konkursu</b></p>	<p><b>BIURO STRATEGII URZĄD MIASTA SZCZECIN Plac Armii Krajowej 1 70 - 456 Szczecin</b></p>
<p><b><u>NIE OTWIERAĆ!!!</u></b></p>	
<p>WNIOSEK O DOPUSZCZENIE DO UDZIAŁU W KONKURSIE NA OPRACOWANIE KONCEPCJI ARCHITEKTONICZNEJ ROZBUDOWY STADIONU MIEJSKIEGO IM. FLORIANA KRYGIERA W SZCZECINIE</p>	

11. W przypadku składania Wniosku osobiście należy go dostarczyć pod adres:

**Biuro Strategii  
Urząd Miasta Szczecin  
Plac Armii Krajowej 1  
70 - 456 Szczecin  
pok. 411b (SEKRETARIAT) IV piętro, wejście od ulicy Odrowąża**

12. Wnioski będą podlegać rejestracji przez Organizatora. Każdy przyjęty wniosek zostanie opatrzony adnotacją określającą dokładny termin przyjęcia wniosku.
13. Sposób składania dokumentów we wspólnym Wniosku o dopuszczenie do udziału w konkursie:
  - 1) dokumenty wspólne składa pełnomocnik Uczestników konkursu w imieniu wszystkich Uczestników konkursu składających wspólny Wniosek, z zastrzeżeniem § 7 ust. 4 Regulaminu,
  - 2) wspólnicy spółki cywilnej są traktowani jak Uczestnicy konkursu składający wspólny wniosek o dopuszczenie do udziału w konkursie.
14. W celu potwierdzenia spełnienia warunków określonych w § 2 ust. 2 pkt 4 niniejszego Regulaminu, Zamawiający po zaproszeniu do negocjacji w postępowaniu prowadzonym w trybie zamówienia z wolnej ręki Uczestnika, który otrzyma I NAGRODĘ w konkursie, będzie

wymagał przedłożenia dokumentów zgodnie z rozporządzeniem Prezesa Rady Ministrów z dnia 19 lutego 2013 r. w sprawie rodzajów dokumentów, jakich może żądać Zamawiający od wykonawcy, oraz formy, w jakich te dokumenty mogą być składane (Dz. U 2013 r. Nr 231).

- 15.** Dopuszcza się późniejszą zmianę członków zespołu autorskiego Uczestnika konkursu, którzy spełniają warunki Regulaminu zgodnie z § 2 ust. 2 pkt 4 Regulaminu z zastrzeżeniem, że każdy nowy członek zespołu będzie spełniał ww. warunki.

## **Rozdział 8**

### **WYMAGANE DOKUMENTY NA ETAPIE SKŁADANIA WNIOSKU O DOPUSZCZENIE DO UDZIAŁU W KONKURSIE**

**§8. 1.** W celu potwierdzenia spełniania warunków określonych w niniejszym Regulaminie, Uczestnicy konkursu zobowiązani są do złożenia następujących dokumentów:

- 1) Wniosek o dopuszczenie Uczestnika do udziału w konkursie -  
**Załącznik nr 1 do Regulaminu,**
- 2) Oświadczenie Uczestnika o spełnieniu warunków udziału w konkursie zgodnie z art. 22 ust. 1 ustawy Prawo Zamówień Publicznych -  
**Załącznik nr 2 do Regulaminu,**
- 3) Oświadczenie Uczestnika o braku wykluczenia z postępowania o udzielenie zamówienia na mocy art. 24 ust. 1 i 2 ustawy Prawo zamówień publicznych –  
**Załącznik nr 3 do Regulaminu,**
- 4) Oświadczenia Uczestnika o związaniu Regulaminem konkursu oraz akceptacji jego warunków -  
**Załącznik nr 4 do Regulaminu,**
- 5) Oświadczenie Uczestnika o zastrzeżeniu jawności informacji -  
**Załącznik nr 5 do Regulaminu,**
- 6) Oświadczenie o prawach autorskich –  
**Załącznik nr 6 do Regulaminu,**
- 7) Wykaz członków zespołu autorskiego Uczestnika, którzy spełniają warunki Regulaminu zgodnie z § 2 ust. 2 pkt 4 Regulaminu -  
**Załącznik nr 7 do Regulaminu,**
- 8) Wykaz wykonanych prac podobnych, które spełniają warunki § 2 ust. 2 pkt 3 Regulaminu, zgodnie z § 1 ust. 1 pkt 3 Rozporządzeniem Prezesa Rady Ministrów z dnia 19 lutego 2013r. w sprawie rodzajów dokumentów, jakich może żądać zamawiający od wykonawcy oraz form, w jakich te dokumenty mogą być składane –  
**Załącznik nr 8 do Regulaminu,**

*W przypadku składania wniosku wspólnego załączniki nr 1-2 i 4 - 8 podpisuje pełnomocnik, o którym mowa w § 7 ust. 4 Regulaminu w imieniu wszystkich Uczestników konkursu występujących wspólnie.*

W przypadku składania wniosku wspólnego załącznik nr 3 składa każdy z Uczestników składających wspólny wniosek.

- 9) **Aktualny odpis z właściwego rejestru lub z centralnej ewidencji i informacji o działalności gospodarczej**, jeżeli odrębne przepisy wymagają wpisu do rejestru lub ewidencji, w celu wykazania braku podstaw do wykluczenia w oparciu o art. 24 ust. 1 pkt 2 ustawy PZP, wystawionego nie wcześniej niż 6 miesięcy przed upływem terminu składania Wniosków o dopuszczenie do udziału w konkursie. Dokumenty należy składać w oryginale lub kopii poświadczonej za zgodność z oryginałem przez Uczestnika konkursu.

W przypadku składania wniosku wspólnego ww. dokument składa każdy z Uczestników składających wspólny wniosek, o ile prowadzi działalność gospodarczą.

- 10) **Pełnomocnictwa**, o których mowa w § 7. ust. 4 Regulaminu, upoważniające do podpisywania wszystkich dokumentów oraz występowania we wszystkich sprawach związanych z udziałem w niniejszym konkursie. Dokument należy składać w oryginale lub kopii poświadczonej za zgodność z oryginałem przez notariusza.

Dokument obowiązkowy w przypadku Uczestników wspólnie biorących udział w konkursie.

## **Rozdział 9**

### **ZMIANA, WYCOFANIE, UZUPEŁNIENIE I ZWROT WNIOSKU**

- §9. 1.** Uczestnik konkursu ma prawo wprowadzić zmiany oraz wycofać złożony przez siebie Wniosek przed terminem składania Wniosków o dopuszczenie do udziału w konkursie w następujących okolicznościach:
- 1) w przypadku wycofania Wniosku, Uczestnik konkursu składa pisemne oświadczenie, że swój Wniosek wycofuje, w zamkniętej kopercie zaadresowanej jak w § 7 ust. 10 Regulaminu z dopiskiem „WYCOFANIE”,
  - 2) w przypadku zmiany Wniosku, Uczestnik konkursu składa pisemne oświadczenie, iż swój Wniosek zmienia, określając zakres i rodzaj tych zmian, a jeśli oświadczenie o zmianie pociąga za sobą konieczność wymiany czy też przedłożenia nowych dokumentów – Uczestnik konkursu winien dokumenty te złożyć. Powyższe oświadczenie i ewentualne dokumenty należy zamieścić w kopercie oznaczonej jak w § 7. ust. 10 Regulaminu z dopiskiem „ZMIANA”.
2. Uczestnik konkursu nie może wprowadzić zmian do wniosku oraz wycofać go po upływie terminu składania wniosków o dopuszczenie do udziału w konkursie.
  3. W przypadku nadsyłania uzupełnień na podstawie wezwania, o którym mowa w § 6 ust. 2 pkt 1 należy zamieścić w kopercie oznaczonej jak w § 7 ust. 10 Regulaminu z dopiskiem „UZUPEŁNIENIE”.
  4. W przypadku nie nadesłania przez Uczestników konkursu we wskazanym terminie, na wezwanie Organizatora konkursu uzupełnień, bądź nie złożenia wyjaśnień dotyczących oświadczeń i dokumentów, potwierdzających spełnianie warunków udziału w konkursie,

Wnioski o dopuszczenie do udziału w konkursie nie będą rozpatrywane przez Organizatora konkursu i bez otwierania zostaną zwrócone Uczestnikom konkursu, którzy je złożyli.

### **DZIAŁ III** **SKŁADANIE PRACY KONKURSOWEJ**

#### **Rozdział 10**

#### **FORMA OPRACOWANIA, ZAKRES ORAZ SPOSÓB PREZENTACJI PRACY KONKURSOWEJ**

**§10. 1.** Praca konkursowa powinna być przedstawiona w czytelnej formie, pozwalającej na jednoznaczne odczytanie koncepcji.

**2.** Opracowanie konkursowe powinno składać się z:

- 1) części opisowej,
- 2) części graficznej,
- 3) części cyfrowej.

**3.** Część opisowa:

- 1) część opisową należy wykonać w trzech egzemplarzach formatu A4 w objętości maksymalnie 6 stron maszynopisu,
- 2) część opisowa powinna zawierać:
  - a) krótki opis przyjętej koncepcji,
  - b) tabelę z bilansem powierzchni użytkowych wg schematu:

<b>Lp.</b>	<b>Nazwa pomieszczenia</b>	<b>Wymiary [m] / Powierzchnia [m<sup>2</sup>]</b>	<b>Ilość [szt.]</b>
....	....	....	....

z uwzględnieniem zapisów § 13 ust. 2 pkt 2 Regulaminu.

- c) szacunkowe zestawienie kosztów realizacji przedsięwzięcia przebudowy stadionu wraz z określeniem kwoty netto i brutto łącznego maksymalnego, planowanego kosztu wykonania prac będących przedmiotem umowy z uwzględnieniem etapowania inwestycji,
  - d) do części opisowej można dołączyć, w razie potrzeby, dodatkowe schematy graficzne wyjaśniające przyjętą koncepcję (w formacie A4 lub złożone do formatu A4).
- 4.** Część graficzna:
- 1) koncepcja zagospodarowania terenu w skali 1:1000, wykonana dla obszaru opracowania konkursowego na udostępnionym przez Organizatora podkładzie geodezyjnym,
  - 2) elementy dotyczące I fazy opracowania konkursowego należy przedstawić jako:
    - a) rzuty, elewacje, charakterystyczne przekroje (minimalnie jeden) w skali 1:200,
    - b) rzut zadaszania w skali 1:750 wraz z przekrojem w skali 1:500,
    - c) schemat obiektu stadionu, obrazujący ideę funkcjonowania w skali 1:500 - dojścia, wejścia, schemat ewakuacji, lokalizacje punktów gastronomicznych i toalet i innych elementów związanych z funkcjonowaniem stadionu (zakres ozn. na Zał. nr 18),



- 3) elementy dotyczące II i III fazy opracowania konkursowego należy przedstawić jako schematy rozkładu pomieszczeń wraz z propozycją formy architektonicznej obiektów, wyjaśniające zamysł projektowy, wykonane w czytelnej skali,
  - 4) minimum trzy ujęcia perspektywiczne całego kompleksu stadionu, widziane z kierunków oznaczonych na Załączniku nr 16 (wysokość ustawienia kamery do decyzji Uczestnika konkursu),
  - 5) schematy ilustrujące zasadę etapowania inwestycji,
  - 6) elementy graficzne opracowania konkursowego należy wykonać na 3 (trzech) planszach sztywnych, nie grubszych niż 3 mm o formacie 100 x 70 cm w układzie pionowym, jedna obok drugiej, obrazujących obszar opracowania (technika opracowania - dowolna, trwała, czytelnie ilustrująca koncepcję).
5. Część cyfrowa winna być tożsama z wersją wydrukowaną oraz przekazana wraz z koncepcją w oddzielnej kopercie. Część ta nie będzie podlegała ocenie, zostanie otwarta dopiero po rozstrzygnięciu konkursu i wykorzystana do celów publikacyjnych, wystawienniczych oraz promocji wyników konkursu.
  6. W celu umożliwienia wykorzystania prac zgodnie z Regulaminem, Uczestnicy winni przekazać Organizatorowi konkursu zawartość opracowania w postaci zapisu elektronicznego na płytach CD w formatach:
    - 1) dla rysunków (\*.jpg) lub (\*.tif) w rozdzielczości 300 dpi.,
    - 2) dla tekstu (\*.doc) dla Windows 2007 lub nowszej wersji.
  6. Materiały nieobjęte zakresem konkursu nie będą rozpatrywane.
  7. Wszystkie dokumenty pracy konkursowej: pokwitowanie odbioru pracy konkursowej, teczki, część opisową (jedynie strona tytułowa), graficzną i cyfrową, kopertę zawierającą kartę identyfikacyjną oraz samo opakowanie pracy należy oznaczyć dowolnie wybraną przez Uczestnika konkursu sześciocyfrową liczbą rozpoznawczą wysokości 1 cm i nie dłuższą niż 5 cm. Liczbę rozpoznawczą należy wpisać czarnym tuszem w prawym górnym rogu.
  8. Organizator konkursu udostępni na stronie internetowej konkursu [www.szczecin.pl/konkursy](http://www.szczecin.pl/konkursy) następujące materiały w wersji elektronicznej do pobrania:
    - 1) podkład geodezyjny obszaru opracowania konkursowego,
    - 2) dokumentację fotograficzną,
    - 3) model 3D terenu,
    - 4) wypis i wyrys ze Studium uwarunkowań i kierunków zagospodarowania przestrzennego Miasta Szczecin, dotyczący obszaru konkursowego,
    - 5) opinię geotechniczną do celów projektowych dla budynku dla prasy i VIP-ów z trybunami na terenie Stadionu Miejskiego im. Floriana Krygiera w Szczecinie,
    - 6) projekt wykonawczy (branża drogowa) utwardzenia terenu komunikacji pieszej do sektorów,
    - 7) rzuty i elewacje budynku dla prasy i VIP z trybunami,
    - 8) parametry wież oświetleniowych trybun,
    - 9) podręcznik licencyjny PZPN.

## **Rozdział 11**

### **MIEJSCE I SPOSÓB SKŁADANIA PRAC KONKURSOWYCH.**

**§11. 1.** Prace konkursowe należy złożyć bezpośrednio na adres:

**Biuro Strategii  
Urząd Miasta Szczecin  
Plac Armii Krajowej 1  
70 - 456 Szczecin  
pok. 411b (SEKRETARIAT) IV piętro, wejście od ulicy Odrowąża**

2. Za termin złożenia pracy konkursowej uważa się termin jej wpływu do Organizatora.
3. Prace złożone po tym terminie nie będą rozpatrywane i zostaną zwrócone Uczestnikowi konkursu bez otwierania.
4. Każdy z Uczestników konkursu może złożyć tylko jedną pracę konkursową.
5. Pokwitowanie odbioru pracy konkursowej na formularzu stanowiącym Załącznik nr 9 oznaczonym przez Uczestnika konkursu liczbą rozpoznawczą identyczną z liczbami na opakowaniu pracy, uzupełnia się datą przyjęcia pracy oraz podpisem pracownika Biura Strategii przyjmującego pracę konkursową. Pokwitowanie złożenia pracy jest jedynym dokumentem uprawniającym Uczestnika konkursu do odbioru nagród, jak również prac nienagrodzonych i niewyróżnionych dla Uczestników biorących udział w konkursie.
6. Wraz z pracą konkursową należy złożyć odrębną kopertę opisaną wyłącznie sześciocyfrową liczbą rozpoznawczą, wewnątrz której należy zamieścić Kartę identyfikacyjną według Załącznika nr 10, zawierającą dane Uczestnika konkursu oraz dowolną sześciocyfrową liczbę rozpoznawczą, która będzie identyczna z liczbą umieszczoną na własnej pracy konkursowej. Koperta winna być nieprześwitująca, trwale zamknięta w sposób uniemożliwiający zapoznanie się z jej zawartością. Koperta w stanie nienaruszonym będzie przechowywana przez Sekretarza Organizacyjnego konkursu. Otwarcia koperty dokona Sąd Konkursowy po rozstrzygnięciu konkursu.
7. Przyjęte przez Uczestnika konkursu liczby rozpoznawcze zostaną w sposób trwały zaklejone, zaszyfrowane przez Sekretarza Organizacyjnego i zastąpione trwale nową numeracją, która będzie obowiązującym oznaczeniem przez cały czas trwania przewodu Sądu Konkursowego. Z czynności zakodowania prac konkursowych sporządzony zostanie protokół, który zostanie umieszczony w zapieczętowanej kopercie. Kopertę przechowuje Sekretarz Organizacyjny konkursu do czasu ogłoszenia wyników konkursu.
8. Wprowadzenie zmian i uzupełnień możliwe jest wyłącznie przed upływem terminu składania prac konkursowych. Wprowadzenie zmian lub uzupełnień w pracy konkursowej musi nastąpić z zachowaniem wymogów określonych dla pracy konkursowej z zastrzeżeniem, że koperty będą zawierały dodatkowe oznaczenie „ZMIANA” lub „UZUPEŁNIENIE” oraz „KONKURS NA OPRACOWANIE KONCEPCJI ARCHITEKTONICZNEJ ROZBUDOWY STADIONU MIEJSKIEGO IM. FLORIANA KRYGIERA W SZCZECINIE”.

9. Prace konkursowe złożone przez Uczestnika mogą być wycofane wyłącznie przed upływem terminu składania prac konkursowych. Wycofanie prac może nastąpić po przedstawieniu oryginalnego pokwitowania odbioru pracy konkursowej Organizatorowi konkursu.
10. Opakowanie pracy konkursowej nie może być opatrzone nazwą Uczestnika konkursu składającego pracę, ani innymi informacjami umożliwiającymi zidentyfikowanie autora pracy przed rozstrzygnięciem konkursu przez Sąd Konkursowy.
11. Niezwłocznie po upływie terminu składania prac konkursowych Sekretarz Organizacyjny dokonuje otwarcia prac, sporządza protokół przyjęcia określając liczbę załączników i kompletność prac oraz dokonuje ich zakodowania poprzez zaklejenie kodu rozpoznawczego kolejnym numerem pracy konkursowej.

## **Rozdział 12**

### **KRYTERIA I ZNACZENIE KRYTERIÓW OCENY PRAC KONKURSOWYCH**

- §12. 1.** Prace konkursowe nie spełniające wymagań formalnych, merytorycznych i prawnych, określonych w Regulaminie konkursu, nie będą podlegały dalszej ocenie przez Sąd Konkursowy.
2. Ocena merytoryczna prac będzie dokonywana w oparciu o część opisową i część graficzną pracy konkursowej.
  3. Prace konkursowe będą oceniane według następujących kryteriów merytorycznych (łącznie 100 pkt):
    - 1) funkcjonalność i efektywność wykorzystania terenu – 25 pkt,
    - 2) rozwiązania przestrzenne - spójność kompozycji – 25 pkt,
    - 3) walory architektoniczne – 40 pkt,  
w tym: funkcja – 15 pkt, oryginalność – 15 pkt, estetyka – 10 pkt,
    - 4) ekonomika rozwiązań realizacyjnych i związanych z tym kosztów realizacji inwestycji – 10 pkt.
  4. Każdy Sędzia konkursowy dokona indywidualnej oceny pracy konkursowej i przyzna punktację zgodnie z ust. 3. Liczba punktów od każdego Sędziego zostanie zsumowana i będzie stanowiła ostateczną liczbę punktów każdej pracy konkursowej.

## **Rozdział 13**

### **WYTYCZNE MERYTORYCZNE**

#### **- SZCZEGÓŁOWE UWARUNKOWANIA I ZAKRES RZECZOWY**

**§13. 1. Istniejące uwarunkowania przestrzenne:**

1) **Lokalizacja** (Załącznik nr 12):

Teren opracowania konkursowego, zlokalizowany jest na działkach nr 3/2, 3/3 i 3/4 z obrębu 2082 oraz działkach nr 33/6, 33/7 i 34 (fragment) z obrębu 2081, w lewobrzeżnej części Szczecina, na terenie osiedla Pogodno, dzielnica – Zachód, w rejonie ulic: M. Karłowicza, K. Twardowskiego i S. I. Witkiewicza. Od strony północnej graniczy

z terenem zabudowy mieszkaniowej o niskiej intensywności oraz terenem Uniwersytetu Szczecińskiego, od strony zachodniej przylega do terenu miejskich ogródków działkowych. Powierzchnia całkowita obszaru konkursowego wynosi 15,28 ha.

## 2) **Dojazdy i dojścia – komunikacja zewnętrzna** (Załącznik nr 18):

Obsługa komunikacyjna terenu objętego opracowaniem zapewniona jest od:

- a) ul. K. Twardowskiego (od strony północno – wschodniej): dojazd dla autokarów i samochodów do obiektu szatni dla zawodników, sędziów oraz sztabu szkoleniowego i medycznego dla zawodników, dojazd dla autokarów i dojście dla kibiców drużyny gości oraz dojazd do parkingu samochodowego dla gości VIP, droga dojazdowa dla służb specjalnych oraz droga ewakuacyjna,
- b) ul. M. Karłowicza (od strony północnej przy budynku klubowym): dojazd do parkingu samochodowego dla gości klubowych i działaczy sportowych oraz dojście dla kibiców drużyny gospodarzy, dojazd do parkingu dla służb specjalnych i mediów oraz droga ewakuacyjna,
- c) ul. S. I. Witkiewicza (od strony południowej): dojazd do dodatkowego, tymczasowego parkingu dla kibiców drużyny gospodarzy, funkcjonującego jedynie na czas trwania imprez, dojście piesze dla kibiców drużyny gospodarzy, droga dojazdowa dla służb specjalnych oraz droga ewakuacyjna,
- d) przystanku tramwajowego „Karłowicza”, zlokalizowanego na ul. A. Mickiewicza,
- e) przystanku kolejowego „Szczecin Pogodno”: przyjazd kibiców drużyny gości.

Istniejące uwarunkowania infrastruktury komunikacyjnej stwarzają istotne utrudnienia w obrębie strefy mieszkaniowej podczas trwania imprezy na stadionie. Konieczność zapewnienia bezpieczeństwa wymaga wyłączenia z dostępności lub znacznego ograniczenia możliwości ruchu dla mieszkańców w obrębie ul. M. Karłowicza, części ul. A. Mickiewicza i ul. K. Twardowskiego – np. całkowite wyłączenie części ulicy z ruchu w czasie przyjazdu kibiców gości na przystanek kolejowy.

## 3) **Ukształtowanie terenu:**

Obszar objęty opracowaniem konkursowym położony jest w naturalnie uformowanym terenie o zróżnicowanej wysokości. Maksymalna różnica wysokości terenu wynosi ok. 13 m. Oś podłużna stadionu znajduje się na linii wschód - zachód. Skarpa od strony południowej i zachodniej, na której zlokalizowane są trybuny „wysokie” stadionu wznosi się do rzędnej ca 46,00 m n.p.m. Rzędna korony skarpy od strony północnej, gdzie umieszczone są trybuny „niskie” wynosi 38,00 m n.p.m. Część wschodnia stadionu jest otwarta w kierunku ul. K. Twardowskiego i nie posiada trybun. Rzędna płyty boiska głównego kształtuje się na poziomie 33,00 m n.p.m.

## 4) **Zagospodarowanie terenu:**

Obiekt stadionu tworzą trybuny ziemne, boisko piłkarskie oraz obiekty kubaturowe. Teren opracowania w znacznej części jest zagospodarowany. Płyta główna boiska piłkarskiego wraz z trybunami zlokalizowane są w centrum obszaru konkursowego. Zespół boisk treningowych położony jest w części zachodniej kompleksu. Od strony ul. K. Twardowskiego znajduje się boisko treningowe wraz z trybunami ziemnymi, na których okazjonalnie

rozgrywane są mecze piłki nożnej kobiet. W części południowo - wschodniej obszaru konkursowego znajduje się nieużytkowany obiekt (basen otwarty) dawnego kąpieliska miejskiego.

#### 5) **Oświetlenie:**

Stadion posiada oświetlenie w postaci czterech wież oświetleniowych, (ozn. nr 13 na Zał. nr 15). Moc maksymalnego natężenia oświetlenia – gęstość strumienia świetlnego, padającego na płytę boiska wynosi max. 2000 lux w każdym punkcie boiska. Słupy oświetleniowe zasilane są z sieci energetycznej miejskiej oraz z agregatu prądotwórczego (ozn. nr 14 na Zał. nr 15). W przypadku wyłączenia (awarii) zasilania z sieci miejskiej, uruchamia się agregat awaryjny, który zasila obiekty stadionu z wyłączeniem wież oświetleniowych.

#### 6) **Trybuny ziemne:**

Trybuny - wykonane jako ziemne, zlokalizowane są z trzech stron wokół płyty boiska głównego (południowej, zachodniej oraz północnej). W części południowej i zachodniej obiektu znajdują się trybuny wysokie, w części północnej obiektu znajdują się trybuny niskie wraz z trybuną honorową oraz budynkiem dla prasy i gości VIP (ozn. nr 3 na Zał. nr 15).

Łączna ilość miejsc na trybunach wynosi **17637** (w tym **197** miejsc na trybunie honorowej zlokalizowanej na budynku VIP).

Trybuny podzielone są na poszczególne strefy (ozn. na Zał. nr 15):

Lp.	Strefa	Liczba miejsc	Uwagi
1	<b>strefa 0</b>	-	wyłączona z użytkowania z uwagi na zasłaniający widoczność tunel dla zawodników
2	<b>strefa 1:</b> 9 sektorów o numerach 1 - 9	<b>7199</b> miejsc	zlokalizowana jest w części południowej stadionu, sektory nr 5 - 6 posiadają stałe zadaszenie
3	<b>strefa 2:</b> 5 sektorów o numerach 10 - 14	<b>5084</b> miejsca	zlokalizowana jest w części zachodniej stadionu
4	<b>strefa 3:</b> 7 sektorów o numerach 15 - 21 z podziałem na: - sektory rodzinne (nr 15 - 18) - sektory VIP (nr 19 - 20 wraz z trybuną honorową) - tzw. bufor (sektor nr	<b>4361</b> miejsc (w tym <b>197</b> miejsc na trybunie honorowej): - <b>2518</b> miejsc  - <b>1438</b> miejsc (w tym <b>197</b> miejsc na trybunie honorowej) - <b>405</b> miejsc	zlokalizowana jest w części północnej stadionu

	21), oddzielający sektor kibiców drużyny gości od sektora VIP		
<b>5</b>	<b>strefa 4:</b> 2 sektory o numerach 22 - 23	<b>993</b> miejsca	zlokalizowana jest w części północnej stadionu, przeznaczona jest dla zorganizowanych grup kibiców gości

#### 7) **Ogrodzenie:**

Cały teren Stadionu Miejskiego, wydzielony jest ogrodzeniem zewnętrznym o wysokości 2m. Dodatkowo obiekt stadionu wokół korony boiska głównego posiada ogrodzenie ażurowe o wysokości 2,2m wykonane z elementów stalowych, w obrębie którego znajduje się 29 bramek wejściowych (kołowrotów wysokich ze sprawdzarkami biletowymi do poszczególnych stref). Strefy 1 – 2 – 3 są rozdzielone pomiędzy sobą ogrodzeniem z bramami o szerokości 4m, zlokalizowanymi w obrębie korony stadionu. Ponadto strefa przeznaczona dla kibiców drużyny przyjezdnej (strefa 4) – wydzielona jest ogrodzeniem i oddzielona strefą buforową od sektora VIP (strefa 3). W trakcie trwania imprezy masowej kibice mogą się poruszać jedynie w obrębie jednej strefy. Dodatkowe wygradzenia płotem istnieją również pomiędzy sektorami: 2 - 3, 6 - 7, 9 - 10, 12 - 13, 14 - 15, 16 - 17, 18 - 19, 20 – 21 oraz 21 - 22.

#### 8) **Płyta boiska piłkarskiego:**

Zlokalizowana jest równolegle do trybuny wysokiej (południowej). Jest to trawiaste boisko piłkarskie z podgrzewaną płytą o wymiarach płyty boiska 105 x 68m - z dodatkową obwiednią o łącznej szerokości 7m, w której umieszczone są:

- a) pole dla zawodników rezerwowych i trenera o szerokości 4m,
- b) pole dla służb ratunkowych o szerokości 3m.

#### 9) **Obiekty kubaturowe:**

<b>Lp.</b>	<b>Nazwa</b>	<b>Opis</b>
<b>1</b>	Obiekt kubaturowy, tzw. budynek klubowy MKS Pogoń Szczecin (ozn. nr 1 na Zał. nr 15), zlokalizowany w północno-zachodniej części terenu	Budynek z pomieszczeniami klubowymi MKS Pogoń Szczecin, kasami i punktem medycznym oraz własnym węzłem cieplnym.
<b>2</b>	Obiekt kubaturowy, tzw. „wieża” (ozn. nr 2 na Zał. nr 15), zlokalizowany w północnej części terenu	Budynek trzykondygnacyjny, niepodpiwniczony z płaskim dachem. W parterze zlokalizowane są toalety dla kibiców. Na pierwszej kondygnacji mieszczą się pomieszczenia biurowe Miejskiego Ośrodka Sportu Rekreacji i Rehabilitacji w Szczecinie. Na ostatniej kondygnacji znajdują się pomieszczenia: - policji, przedstawiciela MKS Pogoń Szczecin

		<p>i spikera,</p> <ul style="list-style-type: none"> <li>- monitoringu i ochrony meczowej,</li> <li>- serwerowni, monitoringu stadionu i systemu identyfikacji kibica,</li> </ul>
<b>3</b>	<p>Obiekt kubaturowy, tzw. budynek VIP (ozn. nr 3 na Zał. nr 15), zlokalizowany na koronie stadionu od strony północnej</p>	<p>Budynek dwukondygnacyjny, niepodpiwniczony z płaskim dachem wraz z trybuną honorową, w którym mieszczą się pomieszczenia przeznaczone dla prasy i gości VIP oraz „FanShop”. Na dachu obiektu usytuowane jest stanowisko dla kamer telewizyjnych, którego lokalizacja wyznaczona jest przedłużeniem linii środkowej boiska.</p>
<b>4</b>	<p>Obiekt kubaturowy (ozn. nr 4 na Zał. nr 15), zlokalizowany w południowo-wschodniej części terenu</p>	<p>Budynek związany z działalnością klubową MKS Pogoń Szczecin z zapleczem sanitarno-szatniowym dla piłkarzy, sztabu szkoleniowego i medycznego, sędziów piłkarskich oraz rękawem bezpieczeństwa – wejściem na boisko. Budynek posiada własny węzeł cieplny.</p>
<b>5</b>	<p>Obiekt kubaturowy, tzw. „flagownia” (ozn. nr 11 na Zał. nr 15), zlokalizowany w obrębie korony stadionu</p>	<p>Jest to obiekt tymczasowy - kontener z przeznaczeniem na składowanie flag klubowych drużyny piłkarskiej MKS Pogoń Szczecin – tzw. flagownia.</p>
<b>6</b>	<p>Wolnostojące toalety dla kibiców (ozn. nr 10 na Zał. nr 15)</p>	
<b>7</b>	<p>Budynki i obiekty związane z infrastrukturą techniczną stadionu</p>	<ul style="list-style-type: none"> <li>- magazyny podziemne (ozn. na Zał. nr 15),</li> <li>- garaże i magazyny naziemne, jednokondygnacyjne (ozn. nr 7 na Zał. nr 15),</li> <li>- słupy oświetleniowe (ozn. nr 13 na Zał. nr 15),</li> <li>- dwa podesty do multimedialnej obsługi imprez sportowych, zlokalizowane na przedłużeniu linii bramkowej (16-ty metr),</li> <li>- węzeł cieplny do podgrzewania murawy boiska (ozn. nr 16 na Zał. nr 15),</li> <li>- agregat prądotwórczy (ozn. nr 14 na Zał. nr 15),</li> <li>- trafostacja (ozn. nr 5 na Zał. nr 15),</li> <li>- przepompownia (ozn. nr 15 na Zał. nr 15),</li> </ul>
<b>8</b>	<p>Obiekty kubaturowe (ozn. nr 6 na Zał. nr 15), zlokalizowane we wschodniej części terenu</p>	<p>Tymczasowe budynki kontenerowe – szatnie dla zawodników (juniorów).</p>

## 10) Zielen:

Na terenie opracowania konkursowego znajduje się zieleń wysoka i niska. Zieleń niską tworzą zespoły roślin krzaczastych, głównie samosiejek zlokalizowanych w części południowo – wschodniej obszaru, w obrębie dawnego kąpieliska miejskiego. Zieleń wysoką tworzą wieloletnie okazy różnych gatunków drzew (głogi, dęby, robinie akacjowe, klony pospolite i jesionolistne), tworzące zespół szpalerowej zieleni wzdłuż ul. S. I. Witkiewicza, zamknięcia drogi wewnętrznej od strony wschodniej obiektu stadionu, wzdłuż granicy północnej oraz wolnostojące okazy na terenie dawnego kąpieliska w części południowo - wschodniej. W obrębie korony obiektu stadionu, oraz boisk znajdujących się w części zachodniej nie występuje zieleń wysoka.

## 11) Uzbrojenie terenu:

Teren obszaru konkursowego jest uzbrojony i posiada niezbędną infrastrukturę techniczną dla funkcjonowania Stadionu Miejskiego. Na terenie opracowania zlokalizowane są dwie studnie głębinowe wykorzystywane jako czerpnie wody do nawadniania płyt boisk (ozn. na Zał. nr 15) oraz dwie przepompownie (przepompownia podziemna oraz przepompownia zlokalizowana przy zbiorniku p.poż). Na terenie opracowania konkursowego znajdują się trzy hydranty zewnętrzne nadziemne, jeden hydrant podziemny oraz zbiornik p.poż. o pojemności 60 m<sup>3</sup> wody (ozn. nr 12 na Zał. nr 15), który służy do podlewania płyty głównej i boiska treningowego od strony ul. K. Twardowskiego. Teren imprezy masowej posiada system monitoringu.

12) **Warunki geologiczno-gruntowe oraz wodne:** określone w materiałach pomocniczych do konkursu.

## 2. Wytyczne programowo - przestrzenne:

### 1) Dokumenty planistyczne:

Na terenie objętym opracowaniem konkursowym nie ma obowiązującego Miejsowego planu zagospodarowania przestrzennego miasta. Obszar objęty konkursem znajduje się w granicach przystąpienia do sporządzenia Miejsowego planu zagospodarowania przestrzennego „Pogodno – Witkiewicza – Twardowskiego” w Szczecinie, wszczętego uchwałą Nr VI/25/2007 Rady Miasta Szczecin z dnia 15.01.2007 r. W obowiązującym Studium uwarunkowań i kierunków zagospodarowania przestrzennego Miasta Szczecin (Uchwała Nr XVII/470/12 Rady Miasta Szczecin z dnia 26 marca 2012 r.) obszar ten położony jest w jednostce planistycznej Z.P.06 na terenie wskazanym jako usługi sportu i rekreacji z dużą ilością terenów zieleni i zapleczem parkingowym. W Studium na terenie obejmującym nieruchomości gruntową nr 3/4 została wskazana lokalizacja usług sportu i rekreacji z dużą ilością zieleni (Załącznik nr 14).

### 2) Wytyczne ogólne:

a) Przedsięwzięcie będące przedmiotem konkursu planowane jest do realizacji w trzech fazach, dla których należy określić etapy realizacji:

I faza obejmuje:

- przebudowę trybun północnych wraz z budową obiektu wielofunkcyjnego,
- budowę pawilonów gastronomicznych oraz toalet,



- wykonanie zadaszenia trybun wraz z oświetleniem stadionu,
- budowę parkingów terenowych dla: kibiców, gości VIP, klubów, sędziów i działaczy, dla przedstawicieli środków przekazu, wozów transmisyjnych, służb specjalnych,
- budowę boiska treningowego do piłki nożnej,

II faza obejmuje:

- wyburzenie budynku klubowego MKS Pogoń Szczecin oraz przeniesienie jego funkcji w inne miejsce,
- budowę zespołu szatni dla zawodników (juniorów),
- budowę obiektów technicznych.

III faza obejmuje:

- docelowe zagospodarowanie terenu,
- budowę parkingu wielopoziomowego.

Dopuszcza się rozszerzenie I fazy programu użytkowego o elementy II fazy. Propozycje te winny mieć na względzie minimalizację wzrostu kosztów realizacji.

- b) W koncepcji należy przedstawić etapowanie realizacji, zapewniające możliwość realizacji inwestycji podczas trwania sezonu piłkarskiego przy czynnym boisku i przy zapewnieniu co najmniej 3000 miejsc dla kibiców na czas przebudowy.
- c) Należy uwzględnić obsługę stadionu komunikacją zbiorczą (lokalizowaną poza terenem opracowania konkursowe) w czasie trwania imprezy masowej poprzez:
- skład tramwajowy, podstawiany na planowany do realizacji tor odstawczy, zlokalizowany wzdłuż ulicy K. Twardowskiego ze zjazdem od ul. A. Mickiewicza (ozn. na Zał. nr 18),
  - skład autobusowy, lokalizowany w planowanej do realizacji zatoce postojowej wzdłuż ulicy S. I. Witkiewicza, od strony skarpy, stanowiącej południową granicę obszaru opracowania konkursowego (ozn. na Zał. nr 18),
  - istniejącą linię kolejową z przystankiem „Szczecin Pogodno”. Planuje się zlokalizowanie kładki pieszej, bezpośrednio łączącej przystanek kolejowy ze stadionem. Kładka piesza zlokalizowana będzie z uwzględnieniem rozwiązań konkursowych.
- d) Opracowanie konkursowe winno uwzględniać kryteria infrastrukturalne, zawarte w aktualnie obowiązującym Podręczniku Licencyjnym PZPN, udostępnionym Uczestnikom konkursu.

**3) Wytyczne szczegółowe:**

a) Elementy do zachowania w obecnej lokalizacji:

- parametry i lokalizacja istniejącej płyty głównej boiska piłkarskiego (ozn. na Zał. nr 16),
- parametry i lokalizacja istniejących boisk treningowych (ozn. na Zał. nr 16),
- układ trybun stadionu w kształcie litery „U”,
- istniejące trybuny wysokie (od strony południowej i zachodniej),

- budynek z zapleczem sanitarno – szatniowym dla piłkarzy, sztabu szkoleniowego i medycznego oraz sędziów piłkarskich (ozn. nr 4 na Zał. nr 16), wraz z tunelem wyjściowym na boisko dla zawodników (ozn. nr 8 na Zał. nr 16),
- węzeł cieplny do podgrzewania murawy (ozn. nr 16 na Zał. nr 16),
- obiekt przepompowni (ozn. nr 15 na Zał. nr 16),
- obiekty trafostacji (ozn. 5 na Zał. nr 16) i agregatów prądotwórczych (ozn. 14 na Zał. nr 16),

b) Elementy zalecane do zachowania w obecnej lokalizacji:

- granice obszaru terenu imprezy masowej, w obszarze strefy 1 i 2 (ozn. na Zał. nr 12).
- istniejące wjazdy i dojścia piesze oraz urządzenia i parametry wejść na teren stadionu (tzw. kołowrotów wysokich ze sprawdzarkami biletowymi w strefie 1 i 2 - ozn. na Zał. nr 15).

c) Elementy do adaptacji i przebudowy:

- budynek, w którym mieszczą się pomieszczenia przeznaczone dla prasy i gości VIP (ozn. nr 3 na Zał. nr 16).

d) Elementy dopuszczone do zachowania lub przeniesienia:

- skatepark (ozn. na Zał. nr 16).

e) Elementy dopuszczone do wyburzenia lub przeniesienia:

- istniejąca trybuna w części północnej (ozn. na Zał. nr 16),
- tymczasowe szatnie dla zawodników (juniorów) w kontenerach usytuowanych w części wschodniej boiska (ozn. nr 6 na Zał. nr 16),
- budynek „wieża” (ozn. nr 2 na Zał. nr 16),
- budynek klubowy MKS Pogoń Szczecin z punktem medycznym i kasami biletowymi (ozn. nr 1 na Zał. nr 16),
- kontener „flagowni” (ozn. nr 11 na Zał. nr 16),
- magazyny i garaże wolnostojące (ozn. nr 7 na Zał. nr 16),
- magazyny podziemne (ozn. na Zał. nr 16),
- toalety wolnostojące (ozn. nr 10 na Zał. nr 16),
- zadaszenie trybun w strefie I (ozn. nr 9 na Zał. nr 16),
- słupy oświetleniowe (ozn. nr 13 na Zał. nr 16),
- obiekt zbiornika p.poż. (ozn. nr 12 na Zał. nr 16).

f) Elementy do zaprojektowania:

- trybuna w części północnej stadionu, równoległa do linii bocznej boiska, z uwzględnieniem podziału na strefy i sektory:
  - sektor z miejscami dla kibiców drużyny gospodarzy (z uwzględnieniem sektora rodzinnego),
  - wydzielenie miejsc dla osób niepełnosprawnych i miejsc siedzących dla towarzyszących im osób (pomocników), z zapewnieniem odpowiednich udogodnień dla obsługi widzów niepełnosprawnych,

- strefę VIP i SUPER VIP z trybuną honorową (niezależne od siebie):
  - sektor VIP (obecnie są to sektory 19 i 20) należy zaplanować na około 600 do 1.000 miejsc,
  - sektor SUPER VIP z trybuną honorową należy zaplanować na około 300 do 500 miejsc.
- sektor dla kibiców drużyny gości - musi mieć minimum 5% pojemności stadionu.
- zadanie całości trybun stadionu z uwzględnieniem oświetlenia płyty boiska. Propozycja zadania trybun stadionu winna uwzględniać aspekt ekonomiczny (maksimum efektu wizualno-użytkowego przy minimum kosztów realizacji).
- oświetlenie boiska stadionu dopuszcza się poprzez:
  - zachowanie lub modyfikację istniejących słupów oświetleniowych lub
  - nowoprojektowane słupy oświetleniowe lub
  - punkty świetlne pod nowym zadaniem trybun lub
  - oświetlenie mieszane wykorzystujące słupy oświetleniowe wraz z punktami świetlnymi pod nowym zadaniem trybun.

Zasilanie nowego oświetlenia stadionu z istniejącej infrastruktury sieci energetycznej. Propozycje rozwiązań oświetlenia winny uwzględniać aspekt ekonomiczny.

- rozwiązanie obsługi komunikacyjnej stadionu z uwzględnieniem maksymalnego ograniczenia uciążliwości wynikającej z „ruchu kibiców” dla istniejącej zabudowy mieszkaniowej (strefa mieszkaniowa wskazana na Zał. nr 18).
- logistyka funkcjonowania komunikacji pieszej i kołowej wewnątrz stadionu w odniesieniu do zewnętrznych połączeń komunikacyjnych, ze wskazaniem bezkolizyjnego połączenia z zewnętrzną komunikacją zbiorową (kolej, tramwaj, autobus) oraz indywidualną.
- bezkolizyjne dojście i dojazd na parking dla gości VIP.
- bezkolizyjne dojście dla kibiców przyjezdnych do sektora drużyny gości.
- wydzielona strefa ochronna, równoległa do istniejącego ogrodzenia imprezy masowej (od budynku biurowego klubowego MKS Pogoń Szczecin, wokół stref 1 i 2), uniemożliwiająca bezpośredni kontakt osób znajdujących się poza granicą imprezy masowej z kibicami w poszczególnych strefach. W strefie ochronnej dopuszcza się lokalizację punktów gastronomicznych, przypisanych poszczególnym strefom, w których sprzedaż asortymentu dostępna jest tylko od strony strefy kibica.
- przejście przez strefę ochronną do stref kibiców poprzez wejścia w formie łamaczy, zlokalizowane na wysokości istniejących kołowrotów, z zapewnieniem dojazdu pojazdów służb specjalnych.
- parkingi:
  - dla kibiców, w tym min. 5 miejsc parkingowych dla osób niepełnosprawnych,
  - dla VIP,
  - dla klubów, sędziów i działaczy, w tym min. 2 miejsca parkingowe dla autokarów i 10 miejsc parkingowych dla samochodów,
  - dla przedstawicieli środków przekazu,
  - dla wozów transmisyjnych o wymiarach min. 20x12m (konieczność zapewnienia wjazdu przez bramę o szerokości min. 4m),

- dla służb specjalnych (konieczność zapewnienia wjazdu przez bramę o szerokości min. 4m),
- kasy biletowe – min. 14 szt. na terenie stadionu, na drodze dojścia do strefy imprezy masowej. Kasy biletowe dla kibiców drużyny gospodarzy (wraz z punktem reklamacji) powinny znajdować się w jednym miejscu. Jedna kasa biletowa dla kibiców drużyny gości – na drodze dojścia do sektora gości.
- przedstawić plan widowni ilustrujący podział na sektory i pojemność widowni w obrębie przebudowywanej trybuny,
- telebimy – dwa ekrany widoczne dla widzów z każdego miejsca stadionu (sposób zamontowania – dowolny),
- stanowiska dla kamer TV – w trzech lokalizacjach: jedno na wysokości linii środkowej boiska, dwa na wysokości linii obu pól karnych (16 m). Wszystkie trzy stanowiska muszą być po tej samej stronie boiska i najlepiej na tej samej wysokości,
- nowe boisko treningowe o wymiarach 105m x 68m z uwzględnieniem pasa autowego,
- pomieszczenie flagowni o pow. – 30m<sup>2</sup>, zalecana lokalizacja w pobliżu strefy 2 – strefa kibiców drużyny gospodarzy, poza terenem imprezy masowej,
- min. 5 masztów do zawieszania flag,
- nagłośnienie całego stadionu (dopuszcza się montaż na nowoprojektowanym zadaszaniu),
- przy każdym wejściu do strefy imprezy masowej należy zaprojektować pomieszczenia depozytu o pow. 2 m<sup>2</sup>,
- obiekty kubaturowe, dla których określono program użytkowy:

### I. Zespół pomieszczeń wielofunkcyjny

Obiekt wielofunkcyjny wraz z obligatoryjnym programem użytkowym, zlokalizowany w obrębie zespołu przebudowy trybuny północnej.

Lp.	Nazwa pomieszczenia	Wymiary [m] /powierzchnia [m <sup>2</sup> ]	Ilość [szt.]
<b>Zespół pomieszczeń monitoringu</b>			
<b>1</b>	zespół pomieszczeń centrum dowodzenia:		
	- pomieszczenie dla policji;	20m <sup>2</sup>	1
	- pomieszczenie dla kierownika do spraw bezpieczeństwa oraz operatorów kamer, wyposażone w monitory i stanowiska do obsługi monitoringu;	30m <sup>2</sup>	1
	- pomieszczenie spikera, obsługi telebimu oraz nagłośnienia	20m <sup>2</sup>	1
<u>uwaga:</u> pomieszczenia te powinny mieć wspólny korytarz, aby łatwo przemieszczać się z jednego do drugiego			

<b>2</b>	pomieszczenie serwerowni: serwer system identyfikacji kibiców wejścia, serwer monitoringu, pomieszczenie klimatyzowane	12m <sup>2</sup>	1
<b>3</b>	sanitariat: sedes umywalka	6m <sup>2</sup>	1 1
<b>4</b>	aneks socjalny	2m <sup>2</sup>	1
	<b>suma</b>	<b>90m<sup>2</sup></b>	
<b>Zespół pomieszczeń VIP</b>			
<b>1</b>	pomieszczenie – hol wejściowy/fourier, w którym będzie poczęstunek dla SUPER VIP (300-500 os.) z bezpośrednim wejściem na trybunę honorową	min. 300m <sup>2</sup>	1
<b>2</b>	łóża z widokiem na płytę boiska (skybox)	6m <sup>2</sup>	6
<b>3</b>	sanitariat damski: sedes umywalki	15m <sup>2</sup>	2 2
<b>4</b>	sanitariaty męski: sedes pisuar umywalki	20m <sup>2</sup>	3 3 3
<b>5</b>	sanitariat dla niepełnosprawnych: sedes umywalka	8m <sup>2</sup>	1 1
<b>6</b>	aneks kuchenny zmywalnia pomieszczenie gospodarczo-magazynowe	12m <sup>2</sup> 6m <sup>2</sup> 6m <sup>2</sup>	1 1 1
<b>7</b>	pomieszczenie dla personelu wraz z sanitariatem: sedes umywalka	8m <sup>2</sup>	1 1 1
<b>8</b>	pomieszczenie gospodarcze	6m <sup>2</sup>	1
	<b>suma</b>	<b>417m<sup>2</sup></b>	
<b>Zespół pomieszczeń TV/media</b>			
<b>1</b>	pomieszczenie dla dziennikarzy (ok. 100 osób) z bezpośrednim wejściem na trybunę prasową, wyposażone w stanowiska do pracy z możliwością podłączenia do sieci elektrycznej 230V wraz z aneksem i	110m <sup>2</sup>	1

	zapleczem bufetowym <u>uwaga:</u> w hollu wejściowym należy przewidzieć lokalizację punktu akredytacyjnego	6m <sup>2</sup>	
<b>2</b>	stanowiska prasowe z bezpośrednim widokiem na płytę stadionu do obsługi komentatorskiej dla dziennikarzy	3m x 3m wys. 2,5m	5
<b>3</b>	sala konferencyjna – centrum informacyjno-prasowe dla 50 osób	2,5m <sup>2</sup> /os.	1
<b>4</b>	sanitariat damski: sedes umywalka	12m <sup>2</sup>	2 2
<b>5</b>	sanitariat męski: sedes pisuar umywalka	15m <sup>2</sup>	1 2 2
<b>6</b>	sanitariat osób dla osób niepełnosprawnych: sedes umywalka	8m <sup>2</sup>	1 1
<b>7</b>	pomieszczenie gospodarcze	6m <sup>2</sup>	1
	<b>suma</b>	<b>327m<sup>2</sup></b>	
<b>Pomieszczenia dodatkowe</b>			
<b>1</b>	pomieszczenie sprzedaży pamiątek klubowych „FanShop” wraz z pomieszczeniem magazynowym	30m <sup>2</sup>	1
<b>2</b>	pomieszczenia techniczne, w tym: węzeł cieplny wentylatornia	10m <sup>2</sup> 20m <sup>2</sup>	1 1
<b>3</b>	kasy biletowe wraz z punktem reklamacji	30m <sup>2</sup>	14 1
<b>4</b>	punkt medyczny z zapewnieniem bezpośredniego dojazdu karetki	20m <sup>2</sup>	1
<b>5</b>	pomieszczenie biurowe dla kierownika obiektu	14m <sup>2</sup>	1
<b>6</b>	sanitariat: sedes pisuar umywalka	10m <sup>2</sup>	2 1 1
	<b>suma</b>	<b>134m<sup>2</sup></b>	

Komunikacja wg rozwiązań projektowych przyjętych przez Uczestników konkursu.

## II. Zespoły punktów gastronomicznych

W każdej strefie należy zlokalizować punkt gastronomiczny dostępny tylko dla kibiców znajdujących się w strefie. Działalność punktów gastronomicznych przewidziana jest podczas trwania imprez.

Zaleca się zaprojektować dojścia kibiców do punktów gastronomicznych, zlokalizowanych wokół korony stadionu w sposób zabezpieczający przed wpływem warunków atmosferycznych.

Lp.	Nazwa pomieszczenia	Wymiary [m] /powierzchnia [m <sup>2</sup> ]	Ilość [szt.]
1	pomieszczenie sprzedaży z aneksem magazynowym	12m <sup>2</sup>	1
2	sanitariat dla personelu: sedes umywalka	2,5m <sup>2</sup>	1 1
	<u>uwaga:</u> lokalizację wydzielonych pomieszczeń sanitarnych dla pracowników punktów gastronomicznych dopuszcza się w zespole toalet dla kibiców		
	<b>suma</b>	<b>14,5m<sup>2</sup></b>	

Komunikacja wg rozwiązań projektowych przyjętych przez Uczestników konkursu.

## III. Zespoły toalet dla kibiców

Toalety dla kibiców - dostępne tylko dla kibiców danej strefy. Toalety dla osób niepełnosprawnych zaleca się lokalizować w sektorze rodzinny (osobno damski i męski).

Zaleca się zaprojektować dojścia kibiców do toalet, zlokalizowanych wokół korony stadionu, w sposób zabezpieczający przed wpływem warunków atmosferycznych.

Podane w tabeli przeliczniki należy odnosić do ilości kibiców przypisanych do każdej wydzielonej strefy.

Lp.	Nazwa pomieszczenia	Wymiary/ powierzchnia [m <sup>2</sup> ]	Ilość (szt.)
1	sanitariat męski: sedes pisuary umywalki	-	5 sedesów /1000 osób 8 pisuarów/1000 osób 5 umywalk/1000 osób
2	sanitariat damski: sedes umywalki	-	5 sedesów/1000 osób 5 umywalk/1000 osób

Komunikacja wg rozwiązań projektowych przyjętych przez Uczestników konkursu

#### IV. Program użytkowy do realizacji w fazie II i III

Lp.	Nazwa pomieszczenia	Wymiary/ powierzchnia [m <sup>2</sup> ]	Ilość (szt.)
<b>Zespół pomieszczeń MKS Pogoń Szczecin</b>			
1	pokój prezesa	18m <sup>2</sup>	1
	sekretariat	10m <sup>2</sup>	
2	pokoje 4-osobowe dla pracowników	min. 4m <sup>2</sup> /osobę	12 (6 pomieszczeń po 2 pokoje przejściowe)
3	pomieszczenie socjalne	14m <sup>2</sup>	1
4	sala pamięci	50m <sup>2</sup>	1
5	sanitariat męski: sedes umywalka pisuary	15m <sup>2</sup>	1 2 2
6	sanitariat damski: sedes umywalka	12m <sup>2</sup>	2 2
7	pomieszczenie gospodarcze	4m <sup>2</sup>	
8	pomieszczenie techniczne	14m <sup>2</sup>	1
	<b>suma</b>	<b>329m<sup>2</sup></b>	
<b>Zespół szatni dla zawodników (juniorzy)</b>			
1	szatnie dla zawodników (16 szafek)	14m <sup>2</sup>	4 (w tym po 2 szatnie przejściowe)
2	4 sanitariaty dla zawodników: sedes umywalka pisuar natrysk	12m <sup>2</sup> każdy	1 1 1 3
4	pomieszczenie trenera	10m <sup>2</sup>	1
5	sanitariat dla trenera: sedes umywalka	6m <sup>2</sup>	1 1
6	pomieszczenie gospodarcze	3m <sup>2</sup>	1
7	pokój pierwszej pomocy	8m <sup>2</sup>	1



<b>8</b>	pomieszczenie magazynowe	6m <sup>2</sup>	1
<b>9</b>	pomieszczenie techniczne	14m <sup>2</sup>	1
	<b>suma</b>	<b>109m<sup>2</sup></b>	
<b>Obiekty techniczne</b>			
<b>1</b>	pomieszczenie warsztatowe	5m x 6m	1
<b>2</b>	garaże na pojazdy i maszyny	3m x 6m 7,5m x 5m	4 6
<b>3</b>	pomieszczenia magazynowe	5m x 6m 7,5m x 5m 4m x 5m	3 4 2
<b>4</b>	szatnia dla 20 pracowników z zapleczem sanitarnym: sedes pisuar umywalka natrysk	0,9m <sup>2</sup> /os.	1  1 sedes/10 os. 1 pisuar/4 os. 1 umywalka/ 4os. 1 natrysk/10 os.
<b>5</b>	pomieszczenie socjalne	12m <sup>2</sup>	1
<b>6</b>	pomieszczenia gospodarcze	6m <sup>2</sup>	1
	<b>suma</b>	<b>717m<sup>2</sup></b>	

Komunikacja wg rozwiązań projektowych przyjętych przez Uczestników konkursu

Dla podanych w tabelach I-IV wielkości powierzchni dopuszcza się 10% tolerancję.

#### 4) **Ochrona środowiska przyrodniczego:**

W części wschodniej terenu w okolicy istniejącego parkingu rosną lipy stanowiące starodrzew, które winny być zachowane i wkomponowane w przyszłe zagospodarowanie terenu. Do bezwzględnego zachowania pozostają również kilkudziesięcioletni dąb, rosnący przy koronie stadionu w okolicy części trybun sektora 1 oraz brzoza rosnąca przy budynku toalet (ozn. na Zał. nr 16). Są to drzewa w dobrym stanie zdrowotnym, stanowiące trwały element zagospodarowania terenu, nie klasyfikujące się do usunięcia w ramach zabiegów pielęgnacyjnych.

## **DZIAŁ IV** **SPRAWY ORGANIZACYJNE ZWIĄZANE Z KONKURSEM**

### **Rozdział 14** **JAWNOŚĆ POSTĘPOWANIA**

- §14. 1.** Organizator konkursu informuje, że zgodnie z art. 96 ust. 3 ustawy PZP wnioski o dopuszczenie do udziału w konkursie są jawne.
- 2.** Nie ujawnia się informacji stanowiących tajemnicę przedsiębiorstwa w rozumieniu przepisów o zwalczaniu nieuczciwej konkurencji, jeżeli Uczestnik konkursu, nie później niż w terminie składania wniosków o dopuszczenie do udziału w konkursie zastrzegł, że nie mogą one być udostępniane. Uczestnik konkursu składa stosowne zastrzeżenie na formularzu stanowiącym Załącznik nr 5 do Regulaminu konkursu.
- 3.** W przypadku zastrzeżenia jawności informacji (zastrzeżenie tajemnicy przedsiębiorstwa) Uczestnik konkursu ma obowiązek wydzielić z Wniosku informacje stanowiące tajemnicę jego przedsiębiorstwa i oznaczyć je klauzulą „Nie udostępniać. Informacje stanowią tajemnicę przedsiębiorstwa w rozumieniu art. 11 ust. 4 ustawy z dnia 16 kwietnia 1993 r. o zwalczaniu nieuczciwej konkurencji (t.j. Dz.U. z 2003r. Nr 153, poz. 1503 z późn. zm.)”.
- 4.** Przez tajemnicę przedsiębiorstwa w rozumieniu art. 11 ust. 4 ustawy z dnia 16 kwietnia 1993 r. o zwalczaniu nieuczciwej konkurencji (t.j. Dz.U. z 2003r. Nr 153, poz. 1503 z późn. zm.) rozumie się nieujawnione do wiadomości publicznej informacje techniczne, technologiczne, organizacyjne przedsiębiorstwa lub inne informacje posiadające wartość gospodarczą, co do których przedsiębiorca podjął niezbędne działania w celu zachowania ich poufności tzn. zastrzegł składając Wniosek o dopuszczenie do udziału w konkursie, iż nie mogą być one udostępnione innym Uczestnikom konkursu.
- 5.** W sytuacji, gdy Uczestnik konkursu zastrzeże we Wniosku informacje, które nie stanowią tajemnicy przedsiębiorstwa lub są jawne na podstawie przepisów ustawy PZP lub odrębnych przepisów, informacje te będą podlegały udostępnieniu na takich samych zasadach jak pozostałe niezastrzeżone dokumenty.

## **Rozdział 15 PRAWA AUTORSKIE**

### **§15**

- §15. 1.** Wszyscy Uczestnicy konkursu zachowują osobiste prawa autorskie do wykonanych prac konkursowych zgodnie z ustawą z dnia 4 lutego 1994 r. o Prawie autorskim i prawach pokrewnych (t.j. Dz. U. z 2006 r. Nr 90, poz.631 z późn. zm.).
- 2.** Zamawiający staje się właścicielem prac nagrodzonych i wyróżnionych.
- 3.** Z chwilą ogłoszenia rozstrzygnięcia konkursu, autorskie prawa majątkowe oraz prawa zależne, w rozumieniu ustawy z dnia 4 lutego 1994 r. o prawie autorskim i prawach pokrewnych (Dz. U. z 2006 Nr 90, poz. 631 ze zm.), bez ograniczeń co do terytorium, czasu, liczby egzemplarzy, w formacie określonym przez Zamawiającego do wszystkich prac przechodzą na Zamawiającego na następujących polach eksploatacji:
- 1) rozpowszechniania poprzez prezentację oraz publikację pracy w całości lub we fragmentach, na wystawie pokonkursowej, w katalogu pokonkursowym, wydawnictwach promujących inwestycje lub Zamawiającego, w mediach, na spotkaniach, konferencjach i na stronach internetowych,

- 2) możliwości reprodukcji i publikacji prac w całości lub we fragmentach za pomocą dowolnej techniki,
  - 3) użyczenie, najmowanie, wprowadzanie do obrotu.
4. Uczestnik konkursu, któremu przyznano nagrodę w postaci zaproszenia do negocjacji w trybie zamówienia z wolnej ręki na opracowanie dokumentacji projektowej, przenosi nieodpłatnie na Zamawiającego, z chwilą ogłoszenia rozstrzygnięcia konkursu autorskie prawa majątkowe do sporządzonej pracy na polach eksploatacji wskazanych w ust. 3 powyżej oraz dodatkowo do zakresu ustalonego w ust. 3 powyżej na następujących polach eksploatacji:
- 1) prawa do opracowania utworu, w szczególności jego przeróbki lub adaptacji,
  - 2) prawa do wykonywania robót budowlanych i innych prac wg projektów sporządzonych na podstawie utworu.

## **Rozdział 16**

### **ROZSTRZYgniĘCIE KONKURSU, WYSTAWA PRAC KONKURSOWYCH**

- §16. 1.** Jeżeli przed zatwierdzeniem wyników konkursu Zamawiający stwierdzi istotne naruszenie warunków konkursu, Sąd Konkursowy zobowiązany będzie ponownie przeprowadzić ocenę prac konkursowych, jeżeli jest to możliwe, a Zamawiający nie podjął decyzji o unieważnieniu konkursu. Sąd Konkursowy ma wówczas prawo wykluczyć z ponownej oceny prace, których autorzy dopuścili się naruszeń, jednocześnie pozbawiając autorów wykluczonych prac nagród i wyróżnień.
2. Po rozstrzygnięciu konkursu, Sąd Konkursowy dokona identyfikacji wszystkich prac konkursowych.
  3. Wyniki konkursu niezwłocznie po rozstrzygnięciu zostaną podane do publicznej wiadomości oraz umieszczone w siedzibie Zamawiającego w miejscu ogólnie dostępnym oraz na stronie internetowej Organizatora konkursu pod adresem: [www.szczecin.pl/konkursy](http://www.szczecin.pl/konkursy).
  4. Niezwłocznie po rozstrzygnięciu konkursu Zamawiający przekazuje ogłoszenie o jego wynikach Urzędowi Publikacji Unii Europejskiej.
  5. Nagrodzone i wyróżnione prace nie będą zwracane uczestnikom konkursu.
  6. Prace konkursowe nienagrodzone i niewyróżnione będą mogły zostać odebrane przez Uczestników konkursu, za pokwitowaniem. Odbiór prac będzie możliwy w terminie do 2 miesięcy od zakończenia wystawy pokonkursowej za okazaniem pokwitowania złożenia pracy konkursowej. Jeżeli Uczestnik konkursu nie odbierze złożonej przez siebie pracy w powyższym terminie, Organizator konkursu będzie uprawniony do jej zniszczenia po upływie obligatoryjnego okresu archiwizacji.

## **Rozdział 17**

### **UNIEWAŻNIENIE KONKURSU**

- §17. 1.** Zamawiający unieważnia konkurs, jeżeli nie został złożony żaden wniosek o dopuszczenie do udziału w konkursie lub żadna praca konkursowa lub, jeżeli nie rozstrzygnięto konkursu. Do unieważnienia konkursu stosuje się odpowiednio przepisy art. 93 ust. 1 ustawy PZP.
- 2.** O unieważnieniu konkursu Organizator zawiadomi wszystkich Uczestników, którzy:
- 1) ubiegali się o dopuszczenie do udziału w konkursie - w przypadku unieważnienia konkursu przed upływem terminu składania prac konkursowych,
  - 2) złożyli prace konkursowe - w przypadku unieważnienia postępowania po upływie terminu składania prac konkursowych podając uzasadnienie faktyczne i prawne.
- 3.** Po unieważnieniu konkursu Organizator niezwłocznie zwraca Uczestnikom ich prace konkursowe.

## **Rozdział 18**

### **POUCZENIE O ŚRODKACH OCHRONY PRAWNEJ**

- §18. 1.** Uczestnikom konkursu, których interes prawny doznał lub może doznać uszczerbku w wyniku naruszenia przez Zamawiającego przepisów ustawy PZP, przysługują środki ochrony prawnej przewidziane w dziale VI ustawy PZP.
- 2.** Środki ochrony prawnej przysługują Uczestnikowi konkursu, a także innemu podmiotowi, jeżeli ma lub miał interes w uzyskaniu danego zamówienia oraz poniósł lub może ponieść szkodę w wyniku naruszenia przez Zamawiającego przepisów ustawy PZP.
- 3.** Środki ochrony prawnej wobec ogłoszenia o konkursie przysługują również organizacjom wpisanym na listę, o której mowa w art. 154 pkt 5 ustawy PZP.
- 4.** Odwołanie przysługuje wyłącznie od niezgodnej z przepisami ustawy czynności Zamawiającego podjętej w postępowaniu o udzielenie zamówienia lub zaniechania czynności, do której Organizator jest zobowiązany na podstawie ustawy.
- 5.** Odwołanie powinno wskazywać czynność lub zaniechanie czynności Organizatora, której zarzuca się niezgodność z przepisami ustawy, zawierać zwięzłe przedstawienie zarzutów, określać żądanie oraz wskazywać okoliczności faktyczne i prawne uzasadniające wniesienie odwołania.
- 6.** Odwołanie wnosi się do Prezesa Krajowej Izby Odwoławczej w formie pisemnej albo elektronicznej, opatrzonej bezpiecznym podpisem elektronicznym weryfikowanym za pomocą ważnego kwalifikowanego certyfikatu.
- 7.** Odwołujący przesyła kopię odwołania Organizatorowi przed upływem terminu do wniesienia odwołania w taki sposób, aby mógł on zapoznać się z jego treścią przed upływem tego terminu.
- 8.** Odwołanie wnosi się w terminie **10 dni** od dnia przesłania informacji o czynności Organizatora stanowiącej podstawę jego wniesienia, jeżeli zostały one przesłane w sposób określony w art. 27 ust. 2 ustawy PZP, albo w terminie **15 dni**, jeśli zostały przesłane w inny sposób.

9. Odwołanie wobec treści ogłoszenia o konkursie wnosi się w terminie **10 dni** od dnia publikacji ogłoszenia w Dzienniku Urzędowym Unii Europejskiej.
10. Odwołanie wobec innych czynności wnosi się w terminie **10 dni** od dnia, w którym powzięto lub przy należyтым zachowaniu staranności można było powziąć wiadomość o okolicznościach stanowiących podstawę jego wniesienia.

## **Rozdział 19**

### **USTALENIA WIĄŻĄCE UCZESTNIKA I ORGANIZATORA KONKURSU**

- §19. 1.** Organizator konkursu oświadcza, że jest związany Regulaminem na czas trwania konkursu i na czas realizacji umowy na opracowanie dalszych faz dokumentacji projektowej zgodnie z Załącznikiem nr 4 do Regulaminu.
2. Udzielone przez Organizatora konkursu wyjaśnienia oraz ewentualne zmiany w Regulaminie konkursu są wiążące dla wszystkich Uczestników z chwilą ich zamieszczenia na stronie internetowej Organizatora konkursu.
  3. Wyniki konkursu podlegają zatwierdzeniu przez Prezydenta Miasta Szczecin.
  4. Zamówienie na wykonanie dalszych faz dokumentacji projektowej rozbudowy Stadionu Miejskiego im. Floriana Krygiera w Szczecinie zostanie udzielone Projektantowi przez Zamawiającego zgodnie z art. 67 ust.1 pkt 2 ustawy PZP, tj. w trybie zamówienia z wolnej ręki po uprzednio przeprowadzonych negocjacjach.
  5. Zakres projektu sporządzonego przez autora najlepszej pracy obejmuje projekt budowlany i kompletną (wraz z projektami mebli i projektami wnętrz), wielobranżową (wraz z instalacjami specjalistycznymi) dokumentację wykonawczą z przedmiarami, kosztorysami i specyfikacją techniczną wykonania i odbioru robót wraz z uzyskaniem pozwolenia na budowę.
  6. Zamawiający zastrzega sobie, że łączne wynagrodzenie za wykonanie dokumentacji projektorowej opisanej w ust. 5 wraz z kosztem nadzoru autorskiego nad realizacją inwestycji w zakresie określonym w projekcie umowy stanowiącym Załącznik nr 11 do niniejszego Regulaminu, będzie podlegało negocjacom na podstawie Rozporządzenia Ministra Infrastruktury z dnia 18 maja 2004 r. w sprawie określenia metod i podstaw sporządzania kosztorysu inwestorskiego, obliczania planowanych kosztów prac projektowych oraz planowanych kosztów robót budowlanych określonych w programie funkcjonalno - użytkowym (Dz. U. z 2004 r. Nr 130, poz. 1389).

## **DZIAŁ V**

### **ZAŁĄCZNIKI DO REGULAMINU KONKURSU**

Załączniki do wniosku:

- 1) Załącznik nr 1      Wniosek o dopuszczenie Uczestnika do udziału w konkursie.
- 2) Załącznik nr 2      Oświadczenie Uczestnika o spełnieniu warunków udziału w konkursie zgodnie art. 22 ust. 1 ustawy Prawo Zamówień Publicznych.

- 3) Załącznik nr 3 Oświadczenie Uczestnika o braku wykluczenia z postępowania o udzielenie zamówienia na mocy art. 24 ust. 1 i 2 ustawy Prawo zamówień publicznych.
- 4) Załącznik nr 4 Oświadczenie Uczestnika o związaniu Regulaminem Konkursu i akceptacji jego warunków.
- 5) Załącznik nr 5 Oświadczenie Uczestnika o zastrzeżeniu jawności informacji.
- 6) Załącznik nr 6 Oświadczenie o prawach autorskich.
- 7) Załącznik nr 7 Wykaz członków zespołu autorskiego Uczestnika, którzy spełniają warunki Regulaminu zgodnie z § 2 ust. 2 pkt 4 Regulaminu.
- 8) Załącznik nr 8 Wykaz wykonanych prac podobnych.

Załączniki do pracy konkursowej:

- 8) Załącznik nr 9 Pokwitowanie odbioru pracy konkursowej.
- 9) Załącznik nr 10 Karta identyfikacyjna Uczestnika.

Załączniki będące projektami umów:

- 10) Załącznik nr 11 Projekt umowy o wykonanie dokumentacji projektowej i sprawowanie nadzoru autorskiego.

Załączniki graficzne:

- 12) Załącznik nr 12 Lokalizacja
- 13) Załącznik nr 13 Plan graficzny – Stadion Miejski im. Floriana Krygiera w Szczecinie.
- 14) Załącznik nr 14 Fragment rysunku Studium uwarunkowań i kierunków zagospodarowania przestrzennego Miasta Szczecin na terenie opracowania konkursowego.
- 15) Załącznik nr 15 Stan istniejący zagospodarowania terenu Stadionu Miejskiego im. Floriana Krygiera w Szczecinie.
- 16) Załącznik nr 16 Wytyczne programowo-przestrzenne zagospodarowania terenu Stadionu Miejskiego im. Floriana Krygiera w Szczecinie
- 17) Załącznik nr 17 Inwentaryzacja fotograficzna.
- 18) Załącznik nr 18 Obsługa komunikacyjna – istniejąca i planowana.

**Niniejszy Regulamin Konkursu został zatwierdzony przez Zamawiającego.**

Kierownik Zamawiającego

**Piotr Krzystek**

Prezydent Miasta Szczecin

---

## **Załącznik nr 1**

### **WNIOSEK O DOPUSZCZENIE UCZESTNIKA DO UDZIAŁU W KONKURSIE**

Działając w imieniu:

.....  
.....  
.....

*nazwa Uczestnika występującego samodzielnie i jego siedziba lub miejsce zamieszkania  
albo nazwy Uczestników występujących wspólnie\* i ich siedziby lub miejsca zamieszkania*

Składam (-y) Wniosek o dopuszczenie do udziału w:

#### **KONKURSIE NA OPRACOWANIE KONCEPCJI ARCHITEKTONICZNEJ ROZBUDOWY STADIONU MIEJSKIEGO IM. FLORIANA KRYGIERA W SZCZECINIE**

Jednocześnie oświadczam (-y), że do wniosku załączam (-y) wymagane na etapie składania wniosku o dopuszczenie do udziału w konkursie dokumenty i oświadczenia wymienione w Regulaminie konkursu.

Nazwa i nr konta bankowego, na które zostanie wpłacona ewentualna nagroda:

.....  
.....

Wszelką korespondencję dotyczącą konkursu proszę kierować na adres:

Nazwa: .....

Adres: .....

Tel.: .....

Fax .....

E-mail: .....

.....

*miejsowość, data*

.....

*(podpis osoby lub osób uprawnionych do reprezentowania Uczestnika  
występującego samodzielnie albo podpis osoby lub osób uprawnionych  
do reprezentowania Uczestnika, będącego pełnomocnikiem Uczestników  
występujących wspólnie).*

*\* W przypadku złożenia wniosku wspólnego, niezbędne jest złożenie pełnomocnictwa do reprezentowania uczestników postępowania konkursowego wraz z określeniem zakresu pełnomocnictwa, §2 ust.7 Regulaminu*

## **Załącznik nr 2**

### **OŚWIADCZENIE UCZESTNIKA O SPEŁNIANIU WARUNKÓW UDZIAŁU W KONKURSIE ZGODNIE Z ART. 22 UST. 1 USTAWY PRAWO ZAMÓWIEŃ PUBLICZNYCH**

Działając w imieniu:

.....  
.....  
.....

*nazwa Uczestnika występującego samodzielnie i jego siedziba lub miejsce zamieszkania  
albo nazwy Uczestników występujących wspólnie\* i ich siedziby lub miejsca zamieszkania*

#### **Uczestnika KONKURSU NA OPRACOWANIE KONCEPCJI ARCHITEKTONICZNEJ ROZBUDOWY STADIONU MIEJSKIEGO IM. FLORIANA KRYGIERA W SZCZECINIE**

Oświadczam (-y), że: spełniam (-y) warunki określone w art. 22 ust. 1 ustawy z dnia 29 stycznia 2004 r.  
– Prawo zamówień publicznych (Dz. U. z. 2010r. Nr 113. poz. 759, z późniejszymi zmianami).

.....

*miejsowość, data*

.....

*(podpis osoby lub osób uprawnionych do reprezentowania Uczestnika  
występującego samodzielnie albo podpis osoby lub osób uprawnionych  
do reprezentowania Uczestnika, będącego pełnomocnikiem Uczestników  
występujących wspólnie).*

*\* W przypadku złożenia wniosku wspólnego, niezbędne jest złożenie pełnomocnictwa do reprezentowania uczestników postępowania konkursowego wraz z określeniem zakresu pełnomocnictwa (§ 2 ust. 7 Regulaminu).*



### **Załącznik nr 3**

**OŚWIADCZENIE UCZESTNIKA KONKURSU O BRAKU WYKLUCZENIA Z POSTĘPOWANIA  
O UDZIELENIE ZAMÓWIENIA NA MOCY ART. 24 UST. 1 I 2 USTAWY PRAWO ZAMÓWIEŃ  
PUBLICZNYCH**

Działając w imieniu:

.....  
.....  
.....

*nazwa Uczestnika występującego samodzielnie i jego siedziba lub miejsce zamieszkania  
albo nazwy Uczestników występujących wspólnie\* i ich siedziby lub miejsca zamieszkania*

**Uczestnika KONKURSU NA OPRACOWANIE KONCEPCJI ARCHITEKTONICZNEJ  
ROZBUDOWY STADIONU MIEJSKIEGO IM. FLORIANA KRYGIERA W SZCZECINIE**

Oświadczam, że: nie podlegam wykluczeniu z postępowania o udzielenie zamówienia na mocy art. 24 ust. 1 i 2 ustawy z dnia 29 stycznia 2004 r. - Prawo zamówień publicznych (Dz. U. z. 2010r. Nr 113. poz. 759, z późniejszymi zmianami).

.....

*miejsowość, data*

.....

*(podpis osoby lub osób uprawnionych do reprezentowania Uczestnika  
występującego samodzielnie albo podpis osoby lub osób uprawnionych  
do reprezentowania Uczestnika, będącego pełnomocnikiem Uczestników  
występujących wspólnie).*

*\* W przypadku złożenia wniosku wspólnego, załącznik składa każdy z Uczestników.*

## **Załącznik nr 4**

### **OŚWIADCZENIE UCZESTNIKA O ZWIĄZANIU REGULAMINEM KONKURSU ORAZ AKCEPTACJI JEGO WARUNKÓW**

Działając w imieniu:

.....  
.....  
.....

*nazwa Uczestnika występującego samodzielnie i jego siedziba lub miejsce zamieszkania  
albo nazwy Uczestników występujących wspólnie\* i ich siedziby lub miejsca zamieszkania*

#### **Uczestnika KONKURSU NA OPRACOWANIE KONSEPCJI ARCHITEKTONICZNEJ ROZBUDOWY STADIONU MIEJSKIEGO IM. FLORIANA KRYGIERA W SZCZECINIE**

Oświadczam (-y), że:

1. zapoznałem/(zapoznaliśmy) się z Regulaminem konkursu i nie wnosimy do niego żadnych zastrzeżeń oraz zdobyłem/(zdobyliśmy) konieczne informacje do przygotowania prac konkursowych,
2. jestem/(jesteśmy) związany/(ni) Regulaminem konkursu i akceptuję/(akceptujemy) jego warunki,
3. zobowiązuję/(zobowiązujemy) się do uwzględnienia przy opracowywaniu ostatecznej koncepcji oraz dalszych faz dokumentacji projektowej pokonkursowych wytycznych merytorycznych Sądu Konkursowego oraz uwag Zamawiającego konkursu ustalonych po podpisaniu umowy.

Oświadczam (-y), że praca konkursowa:

1. została wykonana w ramach prowadzonej działalności gospodarczej
2. nie została wykonana w ramach prowadzonej działalności gospodarczej

.....

*miejsowość, data*

.....

*(podpis osoby lub osób uprawnionych do reprezentowania Uczestnika  
występującego samodzielnie albo podpis osoby lub osób uprawnionych  
do reprezentowania Uczestnika, będącego pełnomocnikiem Uczestników  
występujących wspólnie).*

*\* W przypadku złożenia wniosku wspólnego, niezbędne jest złożenie pełnomocnictwa do reprezentowania uczestników postępowania konkursowego wraz z określeniem zakresu pełnomocnictwa (§ 2 ust. 7 Regulaminu).*

## **Załącznik nr 5**

### **OŚWIADCZENIE UCZESTNIKA KONKURSU O ZASTRZEŻENIU JAWNOŚCI INFORMACJI**

Działając w imieniu:

.....  
.....

*nazwa Uczestnika występującego samodzielnie i jego siedziba lub miejsce zamieszkania  
albo nazwy Uczestników występujących wspólnie\* i ich siedziby lub miejsca zamieszkania*

#### **Uczestnika KONKURSU NA OPRACOWANIE KONCEPCJI ARCHITEKTONICZNEJ ROZBUDOWY STADIONU MIEJSKIEGO IM. FLORIANA KRYGIERA W SZCZECINIE**

Oświadczam (y), że:

1. nie zastrzegam/y jawności wniosku o dopuszczenie do udziału w konkursie.\*\*
2. zastrzegam/y jawność wniosku o dopuszczenie do udziału w konkursie w zakresie: \*\*
  - 1) wszystkich informacji, które stanowią tajemnicę przedsiębiorstwa w rozumieniu przepisów o zwalczaniu nieuczciwej konkurencji w rozumieniu art. 11 ust. 4 ustawy z dnia 16 kwietnia 1993 r. o zwalczaniu nieuczciwej konkurencji (Dz. U. z 2003 r. nr 153, poz. 1503 z późniejszymi zmianami) \*\*.
  - 2) informacji i dokumentów dotyczących\*\*:

.....  
.....  
.....

*miejsceowość, data*

*(podpis osoby lub osób uprawnionych do reprezentowania Uczestnika  
występującego samodzielnie albo podpis osoby lub osób uprawnionych  
do reprezentowania Uczestnika, będącego pełnomocnikiem Uczestników  
występujących wspólnie)*

*\* W przypadku złożenia wniosku wspólnego, niezbędne jest złożenie pełnomocnictwa do reprezentowania uczestników postępowania konkursowego wraz z określeniem zakresu pełnomocnictwa (§2 ust. 7 Regulaminu).*

*\*\*niepotrzebne skreślić*

## **Załącznik nr 6**

### **OŚWIADCZENIE UCZESTNIKA KONKURSU O PRAWACH AUTORSKICH**

Działając w imieniu:

.....  
.....  
.....  
*nazwa Uczestnika występującego samodzielnie i jego siedziba lub miejsce zamieszkania  
albo nazwy Uczestników występujących wspólnie\* i ich siedziby lub miejsca zamieszkania*

#### **Uczestnika KONKURSU NA OPRACOWANIE KONCEPCJI ARCHITEKTONICZNEJ ROZBUDOWY STADIONU MIEJSKIEGO IM. FLORIANA KRYGIERA W SZCZECINIE**

Oświadczam (-y), że zgodnie z Regulaminie niniejszego konkursu (§ 15):

1. przenoszę/(przenosimy) nieodpłatnie na Zamawiającego, z chwilą ogłoszenia rozstrzygnięcia konkursu, autorskie prawa majątkowe do sporządzonych prac, w zakresie następujących pól eksploatacji:
  - 1) rozpowszechniania przez prezentację oraz publikacji pracy w całości lub we fragmentach, na wystawie pokonkursowej, w katalogu pokonkursowym, wydawnictwach promujących inwestycje lub Zamawiającego, w mediach, na spotkaniach, konferencjach i na stronach internetowych,
  - 2) możliwości reprodukcji i publikacji prac w całości lub we fragmentach za pomocą dowolnej techniki,
  - 3) użyczenia, najmowania, wprowadzania do obrotu.
2. jeżeli moja/(nasza) praca zostanie nagrodzona przenoszę/(przenosimy) nieodpłatnie na Zamawiającego, z chwilą ogłoszenia rozstrzygnięcia konkursu, autorskie prawa majątkowe do sporządzonych prac, na następujących polach eksploatacji:
  - 1) rozpowszechniania poprzez prezentację lub publikacji pracy w całości lub we fragmentach, na wystawie pokonkursowej, w katalogu pokonkursowym, wydawnictwach promujących inwestycje lub Zamawiającego, w mediach, na spotkaniach, konferencjach i na stronach internetowych,
  - 2) możliwości reprodukcji i publikacji prac w całości lub we fragmentach za pomocą dowolnej techniki,
  - 3) użyczenie, najmowanie, wprowadzenie do obrotu,
  - 4) prawa do opracowania utworu, w szczególności jego przeróbki lub adaptacji,
  - 5) prawa do wykonywania robót budowlanych i innych prac wg projektów sporządzonych na podstawie utworu.

.....  
*miejsceowość, data*

.....  
*(podpis osoby lub osób uprawnionych do reprezentowania Uczestnika  
występującego samodzielnie albo podpis osoby lub osób uprawnionych  
do reprezentowania Uczestnika, będącego pełnomocnikiem Uczestników  
występujących wspólnie)*

*\* W przypadku złożenia wniosku wspólnego, niezbędne jest złożenie pełnomocnictwa do reprezentowania uczestników postępowania konkursowego wraz z określeniem zakresu pełnomocnictwa (§2 ust. 7 Regulaminu).*

## **Załącznik nr 7**

### **WYKAZ CZŁONKÓW ZESPOŁU AUTORSKIEGO UCZESTNIKA, KTÓRZY SPEŁNIAJĄ WARUNKI REGULAMINU KONKURSOWEGO ZGODNIE Z § 2 UST. 2 PKT 4 REGULAMINU**

Działając w imieniu:

.....  
.....  
.....

*nazwa Uczestnika występującego samodzielnie i jego siedziba lub miejsce zamieszkania  
albo nazwy Uczestników występujących wspólnie\* i ich siedziby lub miejsca zamieszkania*

### **Uczestnika KONKURSU NA OPRACOWANIE KONCEPCJI ARCHITEKTONICZNEJ ROZBUDOWY STADIONU MIEJSKIEGO IM. FLORIANA KRYGIERA W SZCZECINIE**

Przedstawiam (-y) wykaz członków zespołu autorskiego, którzy spełniają warunki Regulaminu konkursowego zgodnie z § 2 ust. 2 pkt 4 Regulaminu:

1. ....
2. ....
3. ....
4. ....
5. ....
6. ....
7. ....
8. ....
9. ....
10. ....

.....

*miejsowość, data*

.....

*(podpis osoby lub osób uprawnionych do reprezentowania Uczestnika występującego samodzielnie albo podpis osoby lub osób uprawnionych do reprezentowania Uczestnika, będącego pełnomocnikiem Uczestników występujących wspólnie)*

*\* W przypadku złożenia wniosku wspólnego, niezbędne jest złożenie pełnomocnictwa do reprezentowania uczestników postępowania konkursowego wraz z określeniem zakresu pełnomocnictwa (§2 ust. 7 Regulaminu).*

*\*\* Dopuszcza się późniejszą zmianę członków zespołu autorskiego Uczestnika, którzy spełniają warunki Regulaminu zgodnie z § 2 ust. 2 pkt 4 Regulaminu z zastrzeżeniem, że każdy nowy członek zespołu będzie spełnił ww. warunki.*

## **Załącznik nr 8**

<b>WYKAZ WYKONANYCH PRAC PODOBNYCH</b>
--

Działając w imieniu:

.....  
.....  
.....  
*nazwa Uczestnika występującego samodzielnie i jego siedziba lub miejsce zamieszkania  
albo nazwy Uczestników występujących wspólnie\* i ich siedziby lub miejsca zamieszkania*

Uczestnika **KONKURSU NA OPRACOWANIE KONCEPCJI ARCHITEKTONICZNEJ ROZBUDOWY  
STADIONU MIEJSKIEGO IM. FLORIANA KRYGIERA W SZCZECINIE**

Przedstawiam(-y), zgodnie z Regulaminie niniejszego konkursu (§ 2 ust. 2 pkt 3), wykaz prac podobnych wykonanych w okresie ostatnich trzech lat przed upływem terminu składania wniosków o dopuszczenie do udziału w Konkursie (a jeżeli okres prowadzenia działalności jest krótszy – w tym okresie), w zakresie wskazanym poniżej oraz załączam dowody, że zostały wykonane (lub są wykonywane) należycie\*\*:

Lp.	Przedmiot prac	Miejsce wykonania	Podmiot zlecający prace	Daty wykonania	Wartość wykonanych prac
1.					
...					

.....  
*miejsceowość, data*

.....  
*(podpis osoby lub osób uprawnionych do reprezentowania Uczestnika występującego samodzielnie albo podpis osoby lub osób uprawnionych do reprezentowania Uczestnika, będącego pełnomocnikiem Uczestników występujących wspólnie)*

*\* W przypadku złożenia wniosku wspólnego, niezbędne jest złożenie pełnomocnictwa do reprezentowania uczestników postępowania konkursowego wraz z określeniem zakresu pełnomocnictwa (§2 ust. 7 Regulaminu).*

*\*\* do prac wyszczególnionych należy załączyć dokumenty potwierdzające ich należyte wykonanie, zgodnie z Rozporządzeniem Prezesa Rady Ministrów z dnia 19 lutego 2013 r. w sprawie rodzajów dokumentów, jakich może żądać zamawiający od wykonawcy oraz form, w jakich te dokumenty mogą być składane*

## **Załącznik nr 9**

(dla Organizatora konkursu)

<b>POKWITOWANIE ODBIORU PRACY KONKURSOWEJ</b>
---

### **KONKURS NA OPRACOWANIE KONCEPCJI ARCHITEKTONICZNEJ ROZBUDOWY STADIONU MIEJSKIEGO IM. FLORIANA KRYGIERA W SZCZECINIE**

W dniu: ..... o godz. ....  
została przyjęta praca konkursowa oznaczona liczbą rozpoznawczą:

--	--	--	--	--	--

.....  
*pieczęć Organizatora konkursu*

.....  
*podpis pracownika Biura Strategii  
przyjmującego pracę konkursową*

(dla Uczestnika konkursu)

<b>POKWITOWANIE ODBIORU PRACY KONKURSOWEJ</b>
---

### **KONKURSU NA OPRACOWANIE KONCEPCJI ARCHITEKTONICZNEJ ROZBUDOWY STADIONU MIEJSKIEGO IM. FLORIANA KRYGIERA W SZCZECINIE**

W dniu: ..... o godz. ....  
została przyjęta praca konkursowa oznaczona liczbą rozpoznawczą:

--	--	--	--	--	--

.....  
*pieczęć Organizatora konkursu*

.....  
*podpis pracownika Biura Strategii  
przyjmującego pracę konkursową*

## Załącznik nr 10

### KARTA IDENTYFIKACYJNA UCZESTNIKA

Działając w imieniu:

.....  
.....  
.....

*nazwa Uczestnika występującego samodzielnie i jego siedziba lub miejsce zamieszkania  
albo nazwy Uczestników występujących wspólnie\* i ich siedziby lub miejsca zamieszkania*

Oświadczam (-y), że praca konkursowa złożona w:

#### **KONKURSU NA OPRACOWANIE KONCEPCJI ARCHITEKTONICZNEJ ROZBUDOWY STADIONU MIEJSKIEGO IM. FLORIANA KRYGIERA W SZCZECINIE**

została oznaczona następującą liczbą rozpoznawczą:

--	--	--	--	--	--

Oświadczam (-y), że praca konkursowa:

została wykonana w ramach prowadzonej działalności gospodarczej

nie została wykonana w ramach prowadzonej działalności gospodarczej

.....  
*miejsowość, data*

.....  
*(podpis osoby lub osób uprawnionych do reprezentowania Uczestnika  
występującego samodzielnie albo podpis osoby lub osób uprawnionych  
do reprezentowania Uczestnika, będącego pełnomocnikiem Uczestników  
występujących wspólnie).*

*\* W przypadku złożenia wniosku wspólnego, niezbędne jest złożenie pełnomocnictwa do reprezentowania uczestników postępowania konkursowego wraz z określeniem zakresu pełnomocnictwa (§ 2 ust. 7 Regulaminu).*



## **Załącznik nr 11**

### **PROJEKT UMOWY O WYKONANIE DOKUMENTACJI PROJEKTOWEJ I SPRAWOWANIE NADZORU AUTORSKIEGO**

#### **I. Postanowienia ogólne**

##### **§ 1**

- 1.** Przedmiotem umowy jest wykonanie przez Projektanta wielobranżowej dokumentacji projektowej fazy I inwestycji oraz prowadzenie nadzoru autorskiego podczas realizacji robót budowlanych dla zadania inwestycyjnego - rozbudowy Stadionu Miejskiego im. Floriana Krygiera w Szczecinie.
- 2.** Dokumentację projektową należy wykonać na podstawie koncepcji projektowej będącej I NAGRODĄ w konkursie realizacyjnym na opracowanie koncepcji architektonicznej rozbudowy Stadionu Miejskiego im. Floriana Krygiera w Szczecinie rozstrzygniętym w dniu .....2013 r. z uwzględnieniem zaleceń pokonkursowych i zapisów decyzji o lokalizacji inwestycji celu publicznego.
- 3.** Zakres umowy obejmuje:
  - 1) przygotowanie i złożenie wniosku o wydanie decyzji o lokalizacji inwestycji celu publicznego,
  - 2) wykonanie aktualnej mapy zasadniczej (wtórnika geodezyjnego w skali 1:500) w niezbędnym zakresie do prawidłowego opracowania dokumentacji projektowej,
  - 3) przygotowanie w 3 (trzech) egzemplarzach ostatecznej koncepcji architektonicznej rozbudowy Stadionu Miejskiego im. Floriana Krygiera w Szczecinie, opracowanej na podstawie zwycięskiej pracy konkursowej w zakresie określonym w Rozdziale 13 Regulaminu z uwzględnieniem merytorycznych wytycznych pokonkursowych Sądu Konkursowego oraz uwag Zamawiającego ustalonych po podpisaniu umowy, a także formalnego uzgodnienia z Architektem Miasta Szczecin,
  - 4) uzyskanie warunków technicznych przyłączenia mediów od ich dostawców,
  - 5) wykonanie projektów, zgodnie z projektem koncepcyjnym:
  - 6) projekt zagospodarowania terenu,
    - a) projekt architektoniczno - budowlany w celu uzyskania pozwolenia na budowę,
    - b) projekt wykonawczy – wszystkie branże,
    - c) projekty wykonawcze przyłączy i instalacji zewnętrznych w tym: wodociągowych, kanalizacyjnych i energetycznych,
    - d) projekty wykonawcze wentylacji mechanicznej i klimatyzacji, oświetlenia, nagłośnienia, instalacji alarmowej, logistycznej, c.o., gazowej, wodno - kanalizacyjnej i elektrycznej,
  - 7) wykonanie dokumentacji geologicznej w niezbędnym zakresie zgodnie z obowiązującymi przepisami,
  - 8) wykonanie projektu regulacji terenowo - prawnych i czasowego zajęcia terenu zawierający:
    - a) część opisową,
    - b) załącznik mapowy z oznaczonymi kolorem żółtym granicami działek i zaznaczonymi gruntami przeznaczonymi na realizację zadania,
  - 9) opracowanie informacji dotyczącej bezpieczeństwa i ochrony zdrowia,
  - 10) wykonanie specyfikacji technicznej wykonania i odbioru robót budowlanych wszystkich branż,

- 11) opracowanie inwentaryzacji zieleni – zgodnie z obowiązującymi przepisami oraz w razie konieczności uzyskanie zgody na wycinkę i zbliżenie sieci do drzew i krzewów,
  - 12) wykonanie przedmiarów robót wszystkich branż,
  - 13) wykonanie kosztorysów inwestorskich i zbiorczych zestawień kosztów,
  - 14) rozwiązanie wszelkich kolizji z istniejącym i projektowanym uzbrojeniem oraz uwzględnienie konieczności przełożenia lub wymiany istniejącego uzbrojenia,
  - 15) uzyskanie uzgodnień, opinii i sprawdzeń rozwiązań projektowych wymaganych przepisami szczegółowymi, w tym m.in. uzgodnień z Zarządem Dróg i Transportu Miejskiego, Wydziałem Gospodarki Nieruchomościami UM, Wydziałem Gospodarki Komunalnej i Ochrony środowiska UM, Zespołem Uzgadniania Dokumentacji Projektowej,
  - 16) uzyskanie zgody właścicieli i użytkowników działek, przez które przebiega inwestycja,
  - 17) przygotowanie wszelkich opracowań dotyczących oddziaływania inwestycji na środowisko – zgodnie z obowiązującymi przepisami,
  - 18) przygotowanie wniosku o wydanie decyzji o pozwoleniu na budowę zgodnie z Prawem Budowlanym wraz ze wszystkimi załącznikami, dokonanie wszelkich niezbędnych uzupełnień i poprawek oraz uzyskanie uzgodnień, opinii i sprawdzeń niezbędnych do uzyskania pozwolenia na budowę,
  - 19) przekazanie Zamawiającemu pozwolenia na budowę,
  - 20) nadzór autorski nad realizacją inwestycji.
4. Dokumentację projektową, przedmiary robót, kosztorysy inwestorskie, specyfikacje techniczne, należy wykonać zgodnie z Rozporządzeniem Ministra Infrastruktury z dnia 18 maja 2004 r. w sprawie metod i podstaw sporządzania kosztorysu inwestorskiego, obliczania planowanych kosztów prac projektowych oraz planowanych kosztów robót budowlanych określonych w programie funkcjonalno - użytkowym (Dz. U. z 2004 r. Nr 130, poz. 1389) oraz Rozporządzenia Ministra Infrastruktury z dnia 2 września 2004 r. w sprawie szczegółowego zakresu i formy dokumentacji projektowej, specyfikacji technicznych wykonania i odbioru robót budowlanych oraz programu funkcjonalno – użytkowego (Dz. U. z 2004 r. Nr 202, poz. 2072).
  5. Zakres prac wyszczególnionych w ust. 3 należy zaprojektować zgodnie z obowiązującymi przepisami, w tym techniczno-budowlanymi, obowiązującymi Polskimi Normami oraz zasadami wiedzy technicznej.
  6. Dokumentacja projektowa winna spełniać wymagania określone w decyzji o lokalizacji inwestycji celu publicznego, a jej treść winna być dostosowana do specyfiki charakteru obiektu budowlanego oraz stopnia skomplikowania robót budowlanych.
  7. Projektant ma obowiązek uzgadniać z Zamawiającym dobór materiałów budowlanych i standard wykończenia w rozwiązaniach projektowych.

## § 2

1. Dokumentację niezbędną do uzyskania wszelkich opinii, uzgodnień i pozwoleń wymaganych przepisami dostarcza Projektant na swój koszt.
2. Czynności, o których mowa w ust. 1 Projektant wykonuje w imieniu Zamawiającego.

## § 3

1. Przedstawicielem Projektanta przy realizacji przedmiotu umowy będzie:

..... nr telefonu .....

2. Przedstawicielem Zamawiającego przy realizacji przedmiotu umowy będzie:

..... nr telefonu .....

## **II. Prawa i obowiązki stron umowy**

### **§ 4**

1. Poza innymi obowiązkami wynikającymi z treści umowy do obowiązku Zamawiającego należy dokonanie odbioru dokumentacji projektowej.
2. W trakcie wykonywania przedmiotu umowy Zamawiający ma prawo do kontroli zawansowania prac projektowych.

### **§ 5**

1. Poza innymi obowiązkami wynikającymi z treści umowy, do obowiązków Projektanta należy:
  - 1) uzyskanie decyzji administracyjnych, opinii, uzgodnień i sprawdzeń rozwiązań projektowych niezbędnych do uzyskania pozwolenia na budowę. Koszty związane z uzgodnieniami, w tym z uzyskaniem decyzji o pozwoleniu na budowę ponosi Projektant,
  - 2) protokolarne przekazanie Zamawiającemu dokumentacji projektowej w wersji pisemnej w ilościach:
    - a) projekt zagospodarowania terenu - 6 (sześć) egzemplarzy,
    - b) projekty budowlane i wykonawcze - 6 (sześć) egzemplarzy dla każdej branży,
    - c) specyfikacja techniczna wykonania i odbioru robót - 6 (sześć) egzemplarzy,
    - d) informacja bezpieczeństwa i ochrony zdrowia - 6 (sześć) egzemplarzy,
    - e) przedmiary robót - 6 (sześć) egzemplarzy,
    - f) kosztorysy inwestorskie i zestawienie kosztów - 2 (dwa) egzemplarze,
    - g) inwentaryzacja zieleni, dokumentacja geologiczna - 4 (cztery) egzemplarze.
  - 3) protokolarne przekazanie Zamawiającemu dokumentacji projektowej, o której mowa w pkt 2 w wersji elektronicznej w 2 (dwóch) egzemplarzach (nośnik CD), zgodnie z wymogami Rozporządzenia Rady Ministrów z dnia 11.10.2005 r. w sprawie minimalnych wymagań dla systemów teleinformatycznych (Dz. U. z 2005 r. Nr 212 poz. 1766),
  - 4) przedłożenie oświadczenia o kompletności, we wszystkich wymaganych branżach, dokumentacji projektowej stanowiącej przedmiot umowy oraz oświadczenia, że dokumentacja projektowa została wykonana w sposób zgodny z ustaleniami określonymi w decyzji o ustaleniu lokalizacji inwestycji, wymogami ustawy Prawo Budowlane, przepisami i obowiązującymi Polskimi Normami, Rozporządzeniem Ministra Infrastruktury z dnia 2 września 2004 r. (Dz. U. z 2004 r. Nr 202 poz. 2072) w sprawie szczegółowego zakresu i formy dokumentacji projektowej, specyfikacji technicznych wykonania i odbioru robót budowlanych oraz programu funkcjonalno - użytkowego oraz zasadami wiedzy technicznej,
  - 5) przedłożenie Zamawiającemu pozwolenia budowlanego,
  - 6) uczestniczenie w odbiorach częściowych i końcowych w czasie realizacji inwestycji, niezależnie od sprawowania nadzoru autorskiego,
  - 7) dwukrotna aktualizacja kosztorysów inwestorskich wszystkich branż na wezwanie Zamawiającego,
  - 8) sprawowanie nadzoru autorskiego nad realizacją projektów.
2. W trakcie postępowania przetargowego na wykonanie zadania realizowanego na podstawie projektu Projektanta, Projektant zobowiązany jest do udzielenia odpowiedzi na pytania

oferentów dotyczące projektu oraz do uzupełnienia braków w tymże projekcie i w przedmiarach robót.

### **III. Sprawowanie nadzoru autorskiego**

#### **§ 6**

- 1.** Projektant zobowiązany jest pełnić nadzór autorski w zakresie:
  - 1) stwierdzania w toku wykonywania robót budowlanych zgodności realizacji z projektem - dotyczy to wszystkich przewidzianych projektem branż,
  - 2) uzgadniania możliwości wprowadzenia rozwiązań zamiennych i dodatkowych w stosunku do przewidzianych w projekcie zgłoszonym przez kierownika budowy, inspektora nadzoru inwestorskiego, inżyniera kontraktu lub Zamawiającego, stanowiących nieistotne lub istotne odstępstwo od zatwierdzonego projektu budowlanego lub innych warunków pozwolenia na budowę zgodnie z art. 36a ustawy z dnia 7 lipca 1994 r. Prawo budowlane (Dz. U. z 2006 r. Nr 156, poz. 1118 z późn. zm.),
  - 3) sporządzania na żądanie Zamawiającego i przekazanie Zamawiającemu dodatkowych opracowań w formie rysunków, opisów uzgodnień, pozwoleń, kosztorysów inwestorskich zamiennych i dodatkowych wszystkich branż itp., dotyczących rozwiązań zamiennych i dodatkowych w stosunku do przewidzianych w projekcie, stanowiących nieistotne lub istotne odstępstwo od zatwierdzonego projektu budowlanego lub innych warunków pozwolenia na budowę,
  - 4) zatwierdzania projektów technologicznych i warsztatowych, których konieczność opracowania przez wykonawcę robót i zatwierdzenia przez Projektanta została zapisana w dokumentacji projektowej,
  - 5) w przypadku istotnych odstępstw od zatwierdzonego projektu budowlanego (art. 36a ustawy Prawo budowlane) lub innych warunków pozwolenia na budowę, autor projektu w imieniu Zamawiającego wystąpi i uzyska decyzje o zmianie pozwolenia na budowę,
  - 6) wyjaśniania wątpliwości powstałych w toku realizacji projektu zgłoszonych przez kierownika budowy, inspektora nadzoru inwestorskiego, inżyniera kontraktu lub Zamawiającego – dotyczy to wszystkich przewidzianych projektem branż.
- 2.** Wykonawca przystąpi do sprawowania nadzoru autorskiego, po otrzymaniu od Zamawiającego zawiadomienia o rozpoczęciu sprawowania nadzoru autorskiego.
- 3.** W zawiadomieniu, o którym mowa w ust. 2 powyżej Zamawiający określi datę rozpoczęcia sprawowania nadzoru autorskiego.
- 4.** Zamawiający dokona zawiadomienia, o którym mowa w ust. 2 powyżej w formie pisemnej, faxem lub pocztą elektroniczną.
- 5.** Zgodnie z obowiązującymi przepisami i przyjętymi zasadami rozliczeń, zmiany i uzupełnienia wnoszone przez Projektanta, wynikające z wadliwego lub niekompletnego opracowania dokumentacji projektowej, nie są nadzorem autorskim w rozumieniu niniejszej umowy i są wykonywane nieodpłatnie.
- 6.** Dodatkowe opracowania projektowe, wykraczające poza zakres projektu podstawowego, których konieczność wykonania wynikała w trakcie realizacji robót, będą wykonywane na oddzielne zamówienie, zlecone na podstawie przepisów ustawy Prawo zamówień publicznych.

7. Za czynność związaną ze sprawowaniem nadzoru autorskiego uważa się pobyt członka Zespołu Nadzoru Autorskiego (zwanym dalej „Zespołem N.A.”) na budowie, potwierdzony odpowiednim zapisem w Dzienniku Budowy. W szczególnych przypadkach, za zgodą Zamawiającego, wystarczającym może być wykonanie pracy członka Zespołu N.A. w biurze projektowym, bez przybycia na plac budowy. Praca w biurze musi być udokumentowana w sposób wymieniony w § 7 ust. 5.
8. Zmiany i uzupełnienia wprowadzane przez Projektanta do dokumentacji projektowej w czasie pełnienia nadzoru autorskiego będą dokumentowane przez:
  - 1) zapisy na rysunkach wchodzących w skład dokumentacji projektowej, opatrzone odpowiednimi odnośnikami, datą wykonania, nazwiskiem i podpisem projektanta będącego członkiem Zespołu N.A.,
  - 2) rysunki zamienne lub uzupełniające z opisami i informacją, jaki element projektu zastępują, opatrzone datą wykonania, nazwiskiem i podpisem projektanta będącego członkiem Zespołu N.A., dostarczone w wersji elektronicznej,
  - 3) protokoły uzgodnień lub notatki służbowe podpisane przez strony i załączone do Dziennika Budowy,
  - 4) wpisy do Dziennika Budowy.

## **§ 7**

1. Nadzór autorski będzie sprawowany przez Zespół N.A. pod kierownictwem przedstawiciela Projektanta - ..... W razie uzasadnionej konieczności, kierownika Zespołu N.A. może zastąpić ..... Zespół N.A. stanowić będą osoby, które są twórcami projektu w poszczególnych branżach. Projektant nie może powierzyć sprawowania nadzoru autorskiego innym osobom bez zgody Zamawiającego.
2. Kierownik Zespołu N.A. będzie przebywał na budowie jeden raz w tygodniu - szczegółowe terminy pobytów zostaną uzgodnione po rozpoczęciu robót budowlanych.
3. Członkowie Zespołu N.A. zobowiązani będą przybyć na plac budowy na wezwanie Inżyniera Kontraktu lub Zamawiającego w terminie:
  - 2) 2 (dwóch) dni dla nadzoru miejscowego,
  - 3) do 6 (sześciu) dni dla nadzoru zamiejscowego,
4. Wezwanie projektantów na budowę lub zgłoszenie zapytania może nastąpić drogą faksową lub pocztą elektroniczną.
5. W przypadku gdy wystarczającym będzie wykonanie pracy członka Zespołu N.A. w biurze, bez przybycia na plac budowy, Projektant w czasie dwóch dni od otrzymania powiadomienia określi termin udzielenia odpowiedzi na zadanie pytanie lub udzielenia wyjaśnień. Zaproponowany termin musi uzyskać akceptację Inżyniera Kontraktu i Zamawiającego.
6. Pobyt członka Zespołu N.A. na budowie w ramach nadzoru autorskiego obejmuje wszystkie czynności jakie wykonuje Projektant zgodnie z opisem zawartym w „Środowiskowych zasadach wyceny prac projektowych z 2009 r. - rozdz.1.6 Nadzór autorski” - str. 94 - 98.
7. Przedstawicielem Zamawiającego przy realizacji umowy będzie .....
8. Nadzór inwestorski na zadaniu, w imieniu Zamawiającego będzie sprawował Inżynier Kontraktu.
9. Kierownik i członkowie Zespołu N.A. mają prawo do wykonywania czynności wynikających z przepisów Ustawy z dnia 7 lipca 1994 r. Prawo budowlane.

- 10.** Kierownik oraz członkowie Zespołu N.A. zobowiązani są posiadać ubezpieczenie odpowiedzialności cywilnej w zakresie posiadanych uprawnień budowlanych.

#### **IV. Termin wykonania i odbiór końcowy przedmiotu umowy**

##### **§ 8**

- 1.** Termin wykonania przedmiotu umowy ustala się w następujący sposób:
- 1) przygotowanie i złożenie wniosku, o którym mowa w § 1 ust. 3 pkt 1 w terminie nie dłuższym niż 14 (czternaście) dni od dnia podpisania umowy o wykonanie dokumentacji projektowej,
  - 2) przedstawienie ostatecznej koncepcji, o której mowa § 1 ust. 3 pkt 3 w terminie nie dłuższym niż 50 dni od dnia podpisania umowy o wykonanie dokumentacji projektowej,
  - 3) przekazanie Zamawiającemu projektu budowlanego w terminie nie dłuższym niż 6 (sześć) miesięcy od daty uzyskania decyzji o lokalizacji inwestycji celu publicznego,
  - 4) przekazanie Zamawiającemu projektu budowlano - wykonawczego w terminie nie dłuższym niż 8 (osiem) miesięcy od daty uzyskania decyzji o lokalizacji inwestycji celu publicznego,
  - 5) sprawowanie nadzoru autorskiego od dnia rozpoczęcia realizacji zadania do dnia jego zakończenia, lecz nie dłużej niż .....
- 2.** Strony postanawiają, że przedmiotem odbioru końcowego będzie przedmiot umowy.

#### **V. Wynagrodzenie Projektanta**

##### **§ 9**

- 1.** Zamawiający za wykonany przedmiot umowy zapłaci Projektantowi wynagrodzenie zgodnie z ofertą cenową:
- 1) za wykonanie dokumentacji projektowej wraz z uzyskaniem pozwolenia na budowę w wysokości łącznie z podatkiem VAT ..... zł (słownie złotych: .....),
  - 2) za sprawowanie nadzoru autorskiego w wysokości łącznie z podatkiem VAT ..... zł (słownie złotych: .....).
- 2.** Strony ustalają, iż wynagrodzenie z ust. 1 będzie płacone w następujący sposób:
- 1) pierwsza rata w wysokości 60% kwoty, o której mowa w ust. 1 pkt 1 - ..... zł (słownie złotych: .....)  
po dostarczeniu dokumentacji projektowej, o której mowa w § 5 ust. 1 pkt 2 i 3 wraz z oświadczeniami, o których mowa w § 5 ust. 1 pkt 4,
  - 2) druga rata w wysokości 40% kwoty, o której mowa w ust.1 pkt 1 - ..... zł (słownie złotych: ..... ) po uzyskaniu i dostarczeniu przez Projektanta decyzji o pozwoleniu na budowę,
  - 3) wynagrodzenie, którym mowa w ust. 1 pkt 2 - ..... zł (słownie złotych: ..... ) będzie wypłacane w ratach, w trakcie realizacji inwestycji, według obustronnie ustalonego harmonogramu,
  - 4) w przypadku nie realizowania zadania objętego nadzorem autorskim wynagrodzenie za tenże nadzór nie zostanie Wykonawcy wypłacone i Wykonawca z tego tytułu nie będzie miał żadnych roszczeń w stosunku do Zamawiającego.

3. Wynagrodzenie, o którym mowa w ust. 1 obejmuje wszystkie koszty związane z wykonaniem przedmiotu umowy, w tym również sprawowanie nadzoru autorskiego wszystkich branż.

## **VI. Warunki płatności**

### **§ 10**

1. Podstawą zapłaty będą faktury przejściowe oraz faktura końcowa, wystawione przez Projektanta dla Zamawiającego.
2. Podstawą do wystawienia faktur za sprawowanie nadzoru autorskiego będzie sprawozdanie z wykonania czynności nadzoru autorskiego, za dany okres, sporządzone przez Projektanta i każdorazowo zatwierdzone przez Inżyniera Kontraktu, zawierające między innymi:
  - 1) wykaz pobytów członków Zespołu na budowie, z podaniem tematu i przedmiotu załatwionych spraw,
  - 2) wykaz udzielonych odpowiedzi na zapytania, wykonanych opinii Projektanta i opracowań projektowych.
3. Termin płatności faktur przejściowych wynosi 14 (czternaście) dni roboczych, licząc od daty przyjęcia faktury przez Zamawiającego.
4. Wynagrodzenie Projektanta zostanie przekazane na konto wskazane przez Projektanta.
5. Płatnikiem faktur będzie Gmina Miasto Szczecin.
6. Za dzień zapłaty uważa się dzień obciążenia rachunku Zamawiającego.

### **§ 11**

1. Zamawiający nie przewiduje indeksacji cen i udzielenia zaliczki.
2. Zamawiający nie wyraża zgody na przelew wierzytelności z niniejszej umowy na osobę trzecią.
3. Projektant zobowiązany jest do pisemnego informowania Zamawiającego o każdej zmianie swojej siedziby, konta bankowego, numeru telefonu oraz numeru NIP i Regon.

## **VII. Rękojmia za wady**

### **§ 12**

Projektant jest odpowiedzialny wobec Zamawiającego z tytułu rękojmi za wady projektu do czasu zakończenia realizacji zadania inwestycyjnego, lecz nie dłużej niż do dnia .....

## **VIII. Ubezpieczenie**

### **§ 13**

1. Projektant jest zobowiązany do przedstawienia Zamawiającemu w dniu podpisania umowy polisy ubezpieczenia odpowiedzialności cywilnej prowadzonej działalności z zakresu projektowania, na sumę gwarancyjną nie niższą, niż ..... zł (słownie złotych: ..... ) i na okres trwania prac projektowych związanych z wykonywaniem przedmiotu umowy.
2. Projektant dostarczy przedmiotową polisę wraz z dowodem opłaty składki i pełną treścią wszystkich mających zastosowanie warunków.
3. Niezrealizowanie przez Projektanta obowiązku wynikającego z ust. 1 uprawnia Zamawiającego do odstąpienia od niniejszej umowy. W takim przypadku Zamawiający uprawniony będzie do naliczenia kary umownej zgodnie z § 14 ust. 1 pkt 2.

## **IX. Kary umowne**

### **§ 14**

- 1.** Projektant zapłaci Zamawiającemu kary umowne:
  - 1) za przekroczenie któregokolwiek z terminów, o których mowa w § 8 ust. 1 pkt 1 i 2 w wysokości:
    - a) 0,1% wynagrodzenia umownego brutto w okresie pierwszych 30 (trzydziestu) dni kalendarzowych, liczone za każdy dzień opóźnienia,
    - b) 0,3% wynagrodzenia umownego brutto w okresie kolejnych 30 (trzydziestu) dni kalendarzowych opóźnienia, liczone za każdy dzień opóźnienia,
    - c) 0,5% wynagrodzenia umownego brutto za każdy następny dzień opóźnienia po okresie wskazanym w pkt b powyżej.
  - 2) za odstąpienie od umowy przez Zamawiającego z przyczyn leżących po stronie Projektanta w wysokości 10 % wynagrodzenia umownego brutto, określonego w § 9 ust. 1 pkt 1 i 2.
  - 3) za opóźnienie w przybyciu na plac budowy, bądź za opóźnienia w przekazaniu opracowań wykonanych w biurze, zgodnie z terminami określonymi w § 7 ust. 3 i 5 - w wysokości 200 zł netto za każdy dzień opóźnienia, z wyłączeniem opóźnień niezależnych bezpośrednio od Projektanta
- 2.** Projektant wyraża zgodę na zapłatę kar umownych w drodze potrącenia z przysługujących mu należności.
- 3.** W przypadku poniesienia szkody przewyższającej karę umowną, Zamawiający zastrzega sobie prawo dochodzenia odszkodowania uzupełniającego.

## **X. Zabezpieczenie**

### **§ 15**

- 1.** Projektant wnosi zabezpieczenie należytego wykonania umowy w kwocie:....., (słownie złotych: .....) tj. 10% ceny całkowitej brutto podanej w ofercie cenowej, najpóźniej w dniu podpisania umowy.
- 2.** Zabezpieczenie przeznaczone jest na ewentualne roszczenia z tytułu niewykonania lub nienależytego wykonania przedmiotu umowy.
- 3.** Projektant wnosi zabezpieczenie w formie .....
- 4.** W przypadku zabezpieczenia wnoszonego w pieniądzu kwotę należy wpłacić na rachunek bankowy Zamawiającego – Urząd Miasta Szczecin Bank PEKAO S.A. II o/Szczecin nr 85 1240 3927 1111 0010 1727 5186.
- 5.** Projektant dostarczy kserokopie dokumentu wpłaty.
- 6.** 100% zabezpieczenia wniesionego w formie gwarancji ubezpieczeniowych musi obejmować okres realizacji umowy plus 30 (trzydzieści) dni, 30% zabezpieczenia musi obejmować okres rękojmi plus 15 dni (piętnaście).
- 7.** W przypadku wniesienia zabezpieczenia w formie gwarancji bankowych lub ubezpieczeniowych, z treści tych gwarancji musi w szczególności jednoznacznie wynikać:
  - 1) zobowiązanie gwaranta (banku, zakładu ubezpieczeń) do zapłaty do wysokości określonej w gwarancji kwoty, nieodwołalnie i bezwarunkowo na pierwsze żądanie Zamawiającego zawierające oświadczenie, że zaistniały okoliczności związane z niewykonaniem lub nienależytym wykonaniem umowy,



- 2) termin obowiązywania gwarancji,
  - 3) miejsce i termin zwrotu gwarancji.
- 8.** Zwrot zabezpieczenia wniesionego przez projektanta w gotówce nastąpi w niżej podanych wysokościach i terminach:
- 1) 70% wartości wniesionego zabezpieczenia w terminie 30 (trzydziestu) dni od dnia wykonania zamówienia i uznania przez Zamawiającego za należyte wykonane,
  - 2) 30% wartości wniesionego zabezpieczenia w terminie 15 (piętnastu) dni od daty wygaśnięcia rękojmi.

## **XI. Postanowienia końcowe**

### **§ 16**

- 1.** Projektant przenosi na Zamawiającego całość autorskich praw majątkowych oraz własność utworu, w tym również prawo wykonywania zależnego prawa autorskiego na następujących polach eksploatacji:
  - 1) rozpowszechniania poprzez prezentację oraz publikację pracy w całości lub we fragmentach, na wystawie pokonkursowej, w katalogu pokonkursowym, wydawnictwach promujących inwestycje lub Zamawiającego, w mediach, na spotkaniach, konferencjach i na stronach internetowych,
  - 2) możliwości reprodukcji i publikacji prac w całości lub we fragmentach za pomocą dowolnej techniki,
  - 3) użyczenie, najmowanie, wprowadzenie do obrotu,
  - 4) prawa do opracowania utworu, w szczególności jego przeróbki lub adaptacji,
  - 5) prawa do wykonywania robót budowlanych i innych prac wg projektów sporządzonych na podstawie utworu.
- 2.** Projektant wyraża zgodę na:
  - 1) dokonywanie w projekcie zmian wynikających z potrzeby zmiany rozwiązań projektowych, nie zmieniających formy, gabarytów oraz wizerunku architektonicznego, funkcji przestrzennej obiektu, zastosowania materiałów, ograniczenia wydatków, oraz zmiany obowiązujących przepisów itd.,
  - 2) utrwalanie projektu w postaci cyfrowej np. na nośniku (CD-R),
  - 3) zwielokrotnianie projektu poprzez odbitki ksero,
  - 4) udostępnienie projektu osobom trzecim w celu wykonania przez nie nadzoru nad wykonywaniem prac realizowanych na podstawie tego projektu.

### **§ 17**

Zmiana postanowień niniejszej umowy może nastąpić:

- 1) na wniosek Projektanta w przypadku:
  - a) nieuzyskania wymaganych decyzji administracyjnych, uzgodnień, warunków technicznych lub opinii niezbędnych do zakończenia prac projektowych stanowiących przedmiot umowy, pomimo złożenia kompletnych wniosków do właściwych organów w terminach przewidzianych w odpowiednich przepisach na ich wydanie,
  - b) kiedy uzyskanie pozwolenia na budowę zależne będzie od uchwalenia Miejscowego planu zagospodarowania przestrzennego,

- c) udzielenia zamówień dodatkowych lub uzupełniających niezbędnych do prawidłowego wykonania przedmiotu umowy, których wykonanie wpływa na realizowanie niniejszej umowy,
  - d) istotnej zmiany przepisów regulujących wykonanie prac projektowych stanowiących przedmiot umowy,
  - e) zmiany kadry tj. osób będących przedstawicielami Projektanta oraz będących członkami zespołu Nadzoru Autorskiego,
  - f) zmiany przewidywanego terminu zakończenia sprawowania nadzoru autorskiego z powodu wydłużeniem czasu realizacji robót budowlanych,
- 2) w przypadku konieczności zmiany przedstawiciela Zamawiającego.

### **§ 18**

- 1.** W sprawach nie uregulowanych umową, mają zastosowanie przepisy kodeksu cywilnego i inne powszechnie obowiązujące przepisy prawa.
- 2.** Zamawiający zastrzega sobie możliwość odstąpienia od umowy z powodu okoliczności, o których mowa w art. 145 ust. 1 ustawy z dnia 29.01.2004 r. Prawo zamówień publicznych.
- 3.** Sprawy sporne rozpatrywane będą przez właściwy rzeczowo Sąd powszechny w Szczecinie.
- 4.** Integralną część umowy stanowi Regulamin konkursu.
- 5.** Zamawiający zastrzega, że ostateczne rozwiązania w zakresie urbanistyki, architektury, innych branż, rozwiązania funkcjonalno-użytkowe, wybór technologii wykonania oraz sposobu wykończenia ustalane będą w porozumieniu z Zamawiającym oraz Architektem Miasta i po uzyskaniu ich pełnej akceptacji.
- 6.** Wszelkie zmiany do niniejszej umowy wymagają formy pisemnej pod rygorem nieważności.
- 7.** Umowę sporządzono w czterech jednobrzmiących egzemplarzach, po dwa dla każdej ze stron.

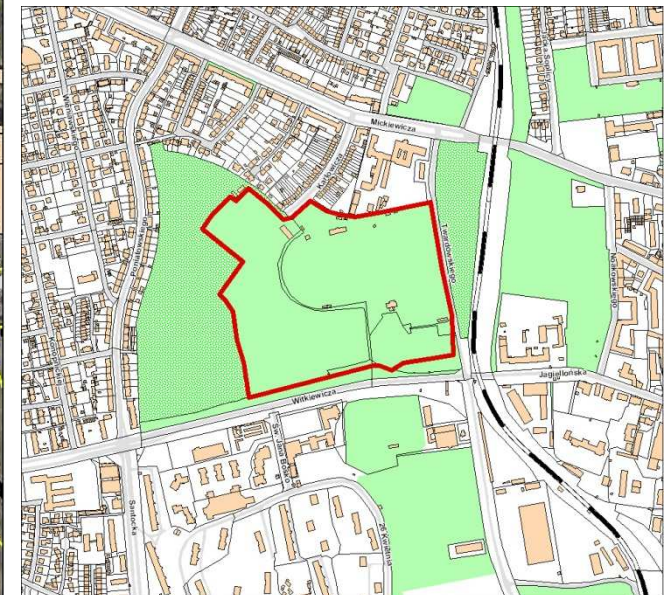
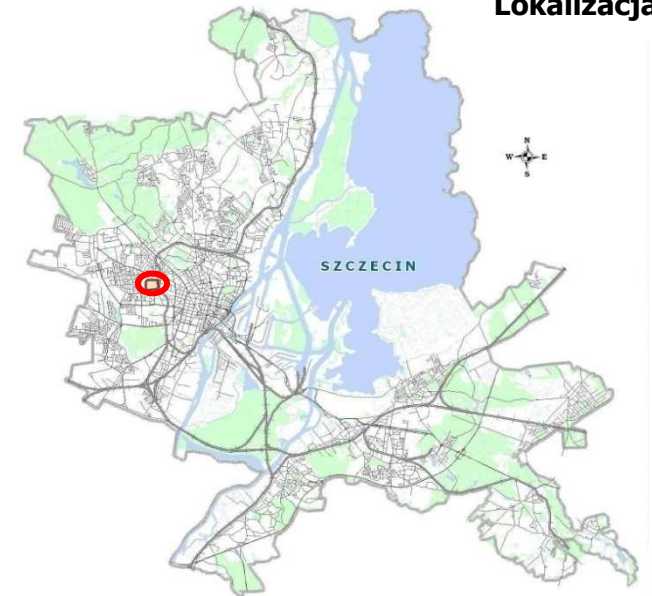
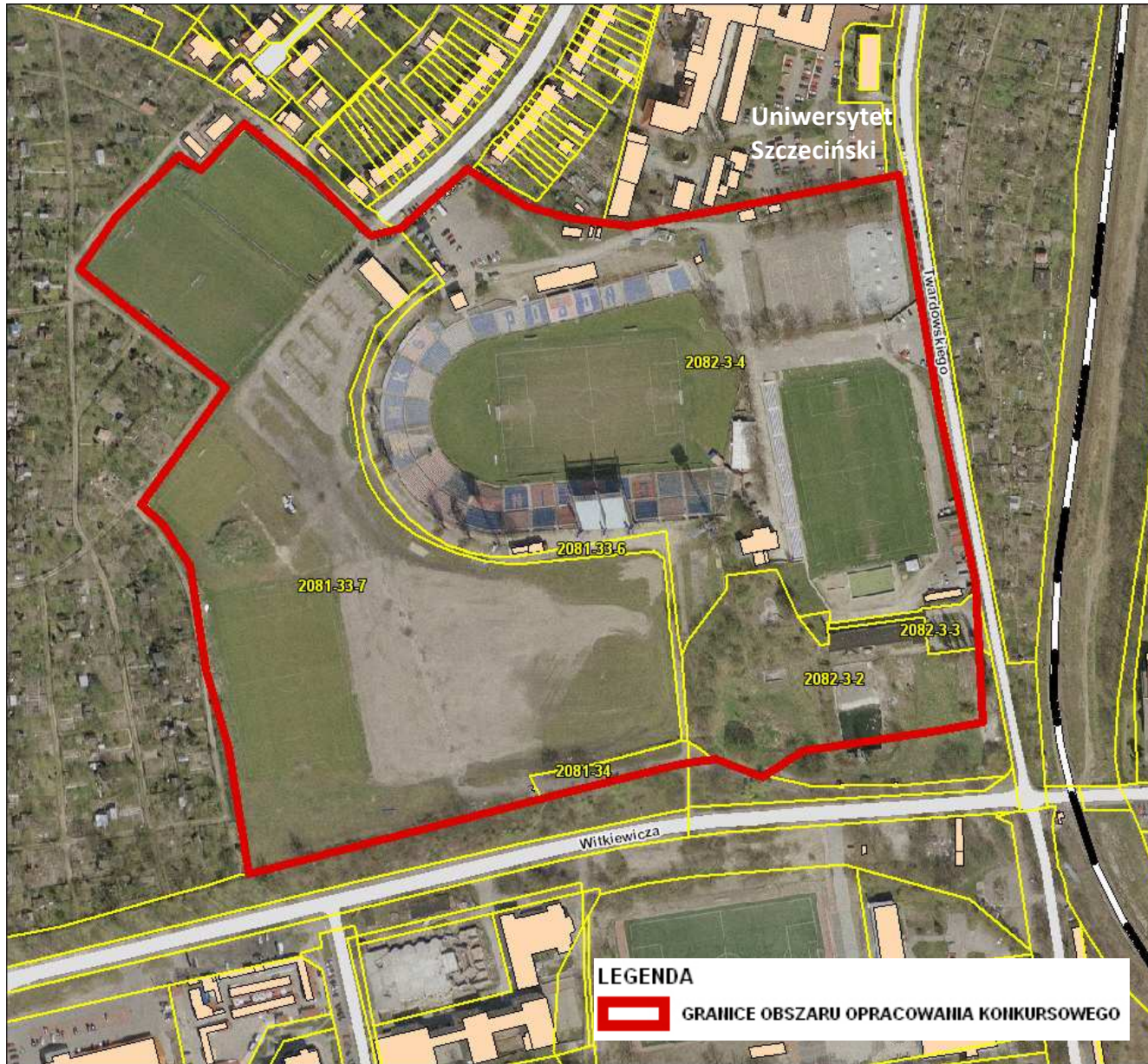
**ZAMAWIAJĄCY**

**PROJEKTANT**

.....

.....

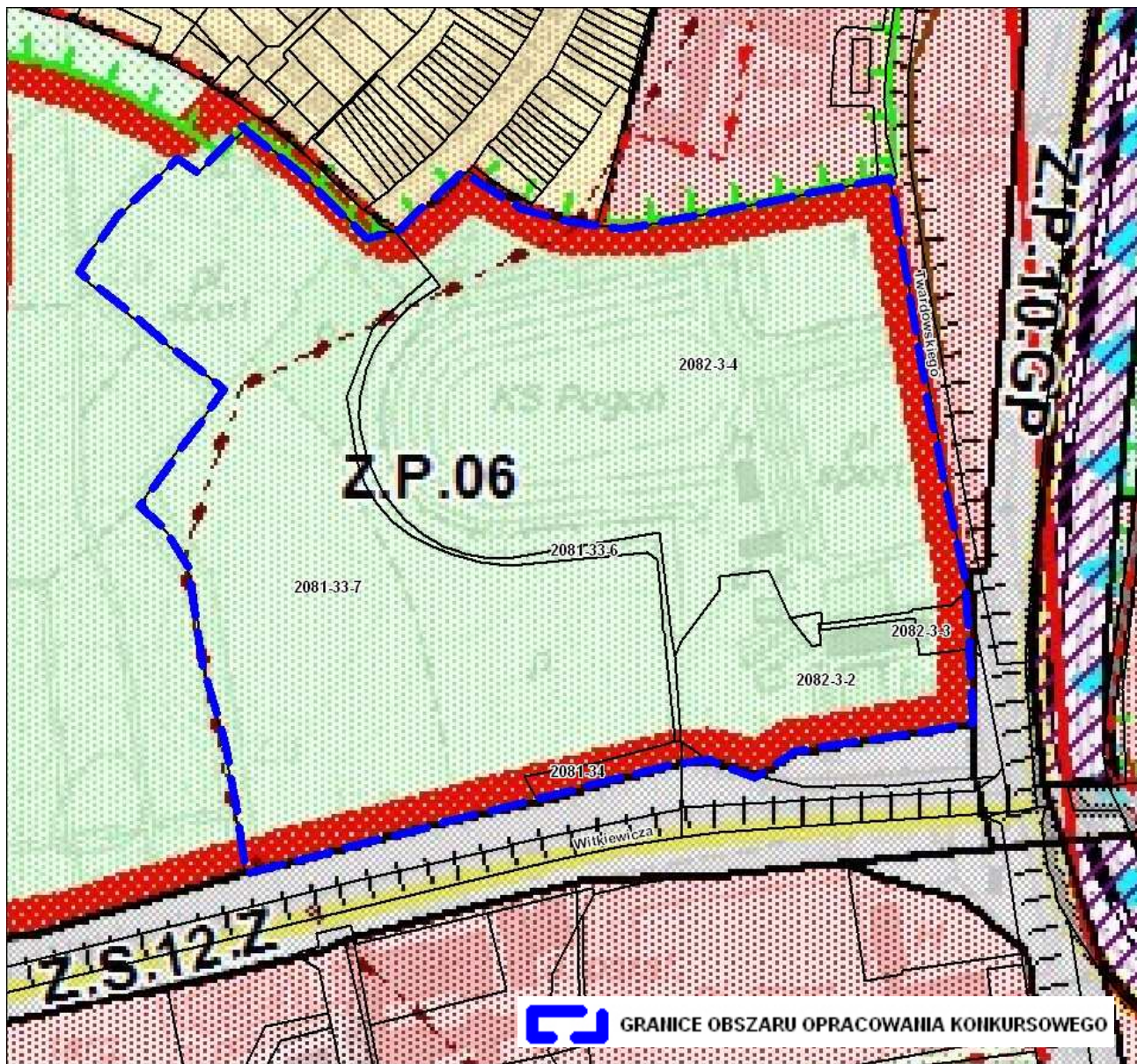
Lokalizacja



PLAN GRAFICZNY  
STADION MIEJSKI  
IM. FLORIANA KRYGIERA  
W SZCZECINIE

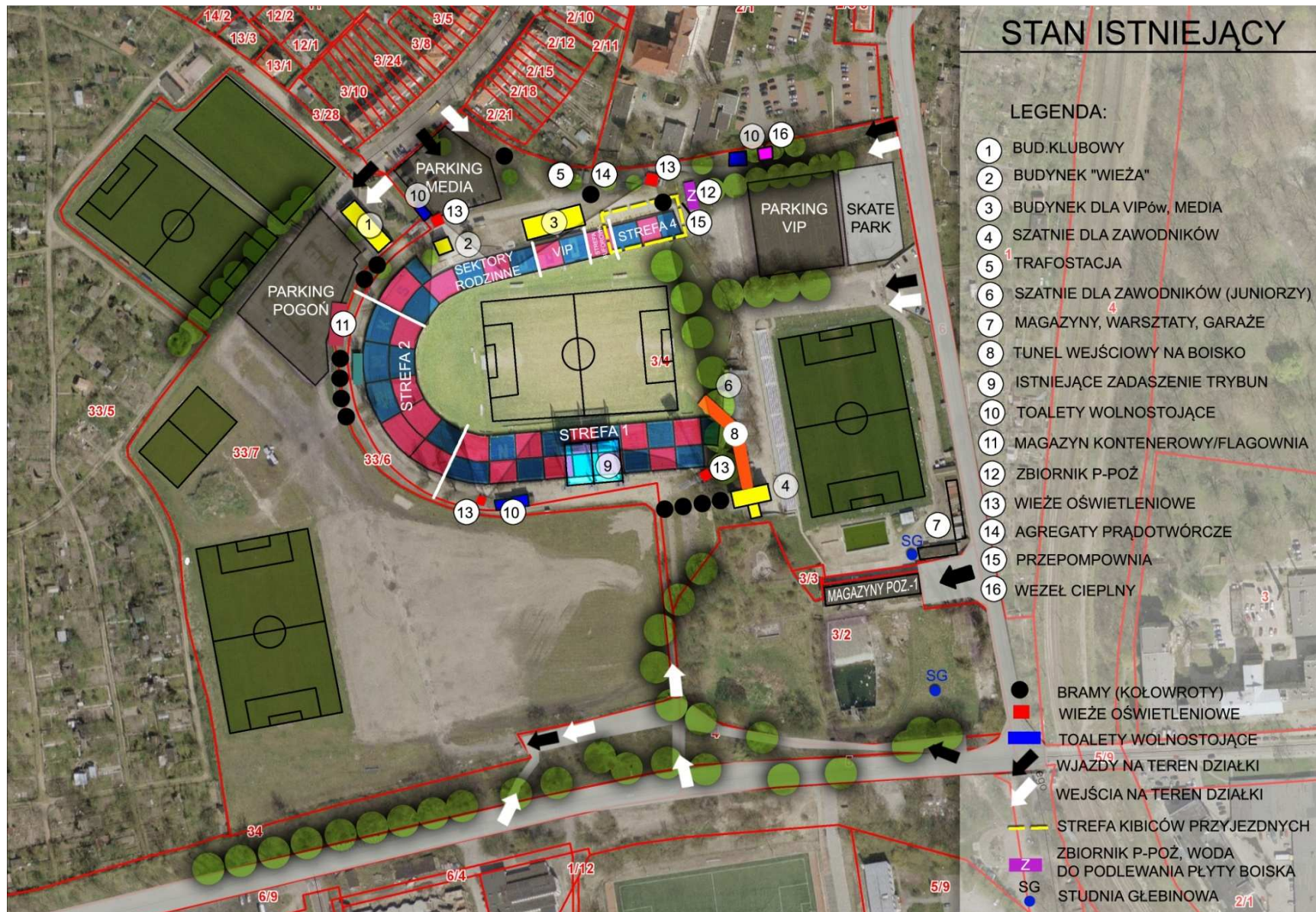


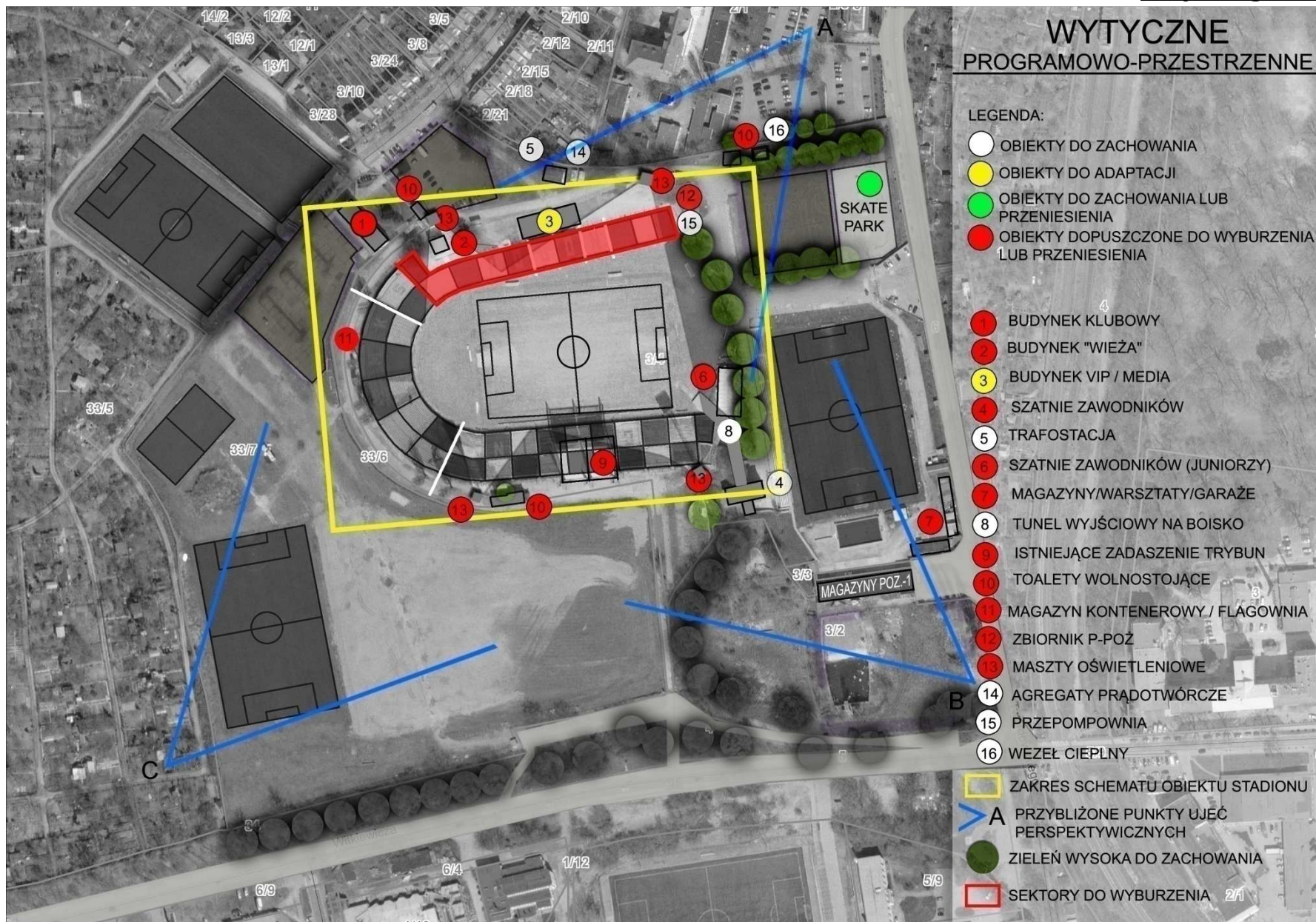
Fragment rysunku Studium uwarunkowań i kierunków zagospodarowania przestrzennego Miasta Szczecin



LEGENDA:

S.B.02	GRANICE I OZNACZENIA JEDNOSTEK PLANISTYCZNYCH: S - symbol dzielnicy; B - symbol osiedla; 02 - numer jednostki w osiedlu
[Red dotted box]	USŁUGI SPORTU I REKREACJI Z DUŻĄ ILOŚCIĄ TERENÓW ZIELENI
[Yellow box]	ZABUDOWA MIESZKANIOWA JEDNORODZINNA
[Brown box]	USŁUGI
[Purple hatched box]	TERENY KOLEJOWE
[Grey box]	ULICE GŁÓWNE RUCHU PRZYSPIESZONEGO
[Light grey box]	ULICE ZBIORCZE
[Yellow box]	GRANICE OSIEDLI
[Green dashed box]	GRANICA OBSZARU OBJĘTEGO "SYSTEMEM ZIELENI MIEJSKIEJ" (SZM)
[Blue dashed box]	GRANICE GŁÓWNEGO ZBIORNIKA WÓD PODZIEMNYCH
[Red dashed box]	STREFY OCHRONY KONSERWATORSKIEJ
[Black dashed box]	STREFA "E" OCHRONY EKSPOZYCJI
[Black dashed box]	WAŻNIEJSZE TRASY ROWEROWE
[Black solid line]	LINIE KOLEJOWE



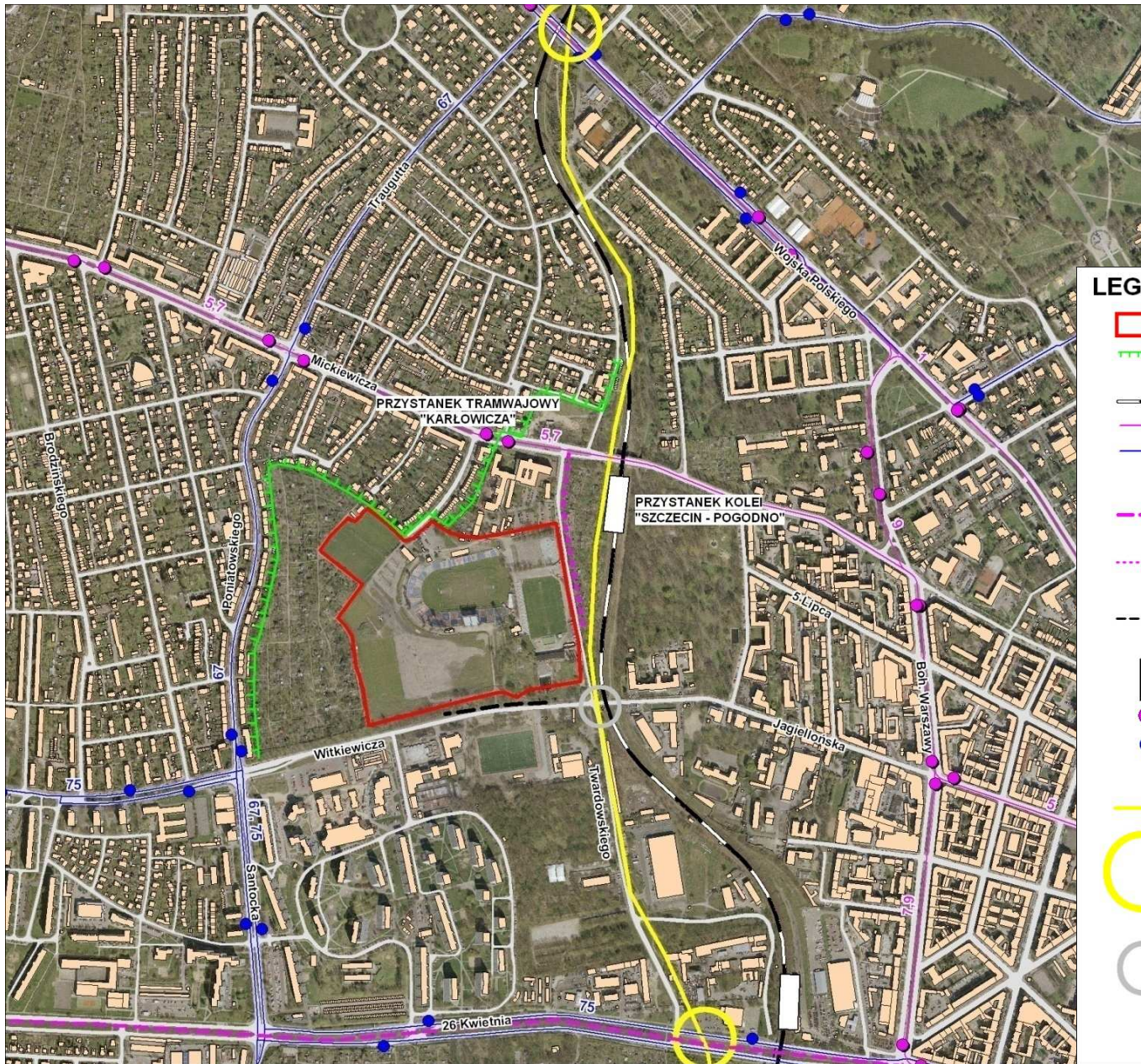




















## Załącznik graficzny nr 18

### Obsługa komunikacyjna terenu



#### LEGENDA

-  OBSZAR OPRACOWANIA KONKURSOWEGO
-  GRANICA STREFY MIESZKANIOWEJ
-  ISTNIEJĄCA LINIA KOLEJOWA
-  ISTNIEJĄCA LINIA TRAMWAJOWA
-  ISTNIEJĄCA LINIA AUTOBUSOWA
-  PROJEKTOWANA LINIA SZYBKIEGO TRAMWAJU W UL. 26 KWIETNIA
-  PROJEKTOWANY TRAMWAJOWY TOR ODSTAWCZY W UL. K. TWARDOWSKIEGO
-  PLANOWANA LOKALIZACJA ZATOK POSTOJOWYCH DLA AUTOBUSÓW W UL. I. WITKIEWICZA
-  ISTNIEJĄCE PRZYSTANKI KOLEJOWE
-  ISTNIEJĄCE PRZYSTANKI TRAMWAJOWE
-  ISTNIEJĄCE PRZYSTANKI AUTOBUSOWE
-  PROJEKTOWANA TRASA OBWODNICY ŚRÓDMIEJSKIEJ
-  PROJEKTOWANE LOKALIZACJE SKRZYŻOWAŃ Z POŁĄCZENIEM Z OBWODNICĄ ŚRÓDMIEJSKĄ
-  PROJEKTOWANA PRZEBUDOWA SKRZYŻOWANIA BEZ POŁĄCZENIA UL. I. WITKIEWICZA I K. TWARDOWSKIEGO Z OBWODNICĄ ŚRÓDMIEJSKĄ