



Szczecin, dnia 08 października 2019 r.

Wykonawcy uczestniczący w postępowaniu

**Nasz znak: BZP-S.271.106.12.2019.BB
BZP/63/2019**

Dotyczy: Postępowania prowadzonego w trybie przetargu nieograniczonego na:
**„Termomodernizację budynku Przedszkola Publicznego Nr 9, ul. Kostki Napierskiego 13,
70-783 Szczecin”.**

Zamawiający informuje, iż w przedmiotowym postępowaniu wpłynęły pytania, dotyczące treści specyfikacji istotnych warunków zamówienia zwanej dalej „SIWZ”.

Zamawiający zgodnie z art. 38 ust. 2 ustawy z dnia 29 stycznia 2004 r. Prawo zamówień publicznych (Dz.U. 2018, poz. 1986 ze zm.), przekazuje wykonawcom treść pytań wraz z odpowiedziami:

Zestaw pytań i odpowiedzi nr 4:

Pytanie nr 1

Prosimy o uzupełnienie dokumentacji przetargowej o zestawienie i wymiary zadaszeń szklanych poz. 3.13 , jest to niezbędne do wyceny tej pozycji (brak wymiarów uniemożliwia zweryfikowanie sumarycznej ilości podanej w przedmiarze i tym samym ich zamówienia u wytwórcy).

Odpowiedź

Wymiary zadaszeń określone zostaną na zaktualizowanym Rys. A.3 Rzut I Piętra. Zamawiający dokona odpowiedniej modyfikacji (modyfikacja SIWZ nr 4). Zadaszenia należy wykonać zgodnie z detalem „D.9 DETAL ZADASZENIA 02 (ZADASZENIE SZKLANE)”.

Pytanie nr 2

W opisie do PW Konstrukcji podano rozwiązanie mocowania płyt zewnętrznych za pomocą kotew ze stali nierdzewnej, jednakże na podstawie udostępnionej dokumentacji przetargowej nie ma możliwości policzenia ilości a tym samym dokonania właściwej wyceny. Prosimy zatem o uzupełnienie dokumentacji o zestawienie kotew do mocowania płyt zewnętrznych.

Odpowiedź

Należy przyjąć wzmocnienie istniejących płyt zewnętrznych zgodnie z rys. 1 i 2 na stronie 17 i 18 opisu do konstrukcji (załącznik nr 6 dokumentacja projektowa\PROJEKT WYKONAWCZY\02 KONSTRUKCJA\PRZEDSZKOLE OPIS PW) odpowiednio po 3 i 2 kotwy w zależności od wymiaru płyty.



Pytanie nr 3

Prosimy o uzupełnienie dokumentacji o wykaz robót rozbiórkowych, tarasów balkonów, zadaszeń i schodów o których mowa w dokumentacji, brak wymiarów na rysunkach uniemożliwia wykonanie przedmiarów. Pozycje te zostały pominięte również w przedmiarze Zamawiającego.

Odpowiedź

Zgodnie ze zaktualizowanym rysunkiem: Z.1 ZAGOSPODAROWANIE TERENU (Modyfikacja SIWZ nr 3) - Elementy do rozbiórki oznaczone są na rzutach szarą linią i znakiem „x”.

Pytanie nr 4

Prosimy o wyjaśnienie czy balustrady okienne portfenetry 0,94x1,1m ujęte w przedmiarze robót budowlanych poz. 129 są przedmiotem zamówienia. Tej pozycji nie ma w zestawieniach balustrad i nie są ujęte w elewacji.

Odpowiedź

Portfenetry są przedmiotem zamówienia. Balustrady są systemowe i należy wykonać je zgodnie z detalem „D.12. DETAL STOLARKI OKIENNEJ 03 (PORTFENETR)”.

Pytanie nr 5

W opisie sterowanie grzejnikami miałyby się odbywać poprzez głowice termostacyjne bezprzewodowe. Sterowanie głowic bezprzewodowych odbywa się maksymalnie dla 8 do jednego regulatora. Spowoduje to znaczny wzrost kosztów instalacji a potem również jej eksploatacji. Czy można zastosować rozdzielacze grzejnikowe, dzięki którym istniałaby możliwość wysterowania większej liczby grzejników?

Odpowiedź

Projekt przewidywał wykonanie systemu z głowicami elektronicznymi bezprzewodowo komunikującymi się z modułami zarządzającymi. Do opracowania zgodnie z PZP określono zakres tego rozwiązania z modułami zbiorczymi które obsługują 20-40 termostatów jednocześnie i w projekcie wskazano że rozwiązanie to należy doszczegółowić na etapie budowy po wyborze dostawcy systemu. Wynikało to z faktu, że różni systemodawcy mają różne rozwiązania w zakresie ilości obsługiwanych głowic. Należy przewidzieć rozwiązanie systemowe z taką ilością modułów zarządzających aby obsługiwały wszystkie grzejniki. Jednakże dopuszcza się zmianę systemu termostatów na inny zgodny z wymogami przyjętego do oferty systemu zarządzania PMS - zależnie od wykonania: mogą to być np. głowice typowe PID i odrębnie czujniki temperatury w pomieszczeniu komunikujące się z PMS, mogą to być głowice bezprzewodowo komunikujące się bezpośrednio z PMS, głowice lub termosilowniki z komunikacją przewodową. Natomiast rozwiązania projektowe nie dopuszczają zmiany systemu modernizacji instalacji grzewczej na podposadzkowe rozprowadzenie z zastosowaniem rozdzielaczy.

Pytanie nr 6.

W załączniku nr 4 - Umowa o roboty budowlane:

V. Warunki płatności

§ 11

Pkt 3 Faktury przejściowe wystawiane będą nie częściej niż raz na dwa miesiące...

Pkt 13 Termin płatności faktur przejściowych i faktury końcowej wynosi 14 dni, licząc od daty dostarczenia prawidłowo wystawionej faktury Zamawiającemu.

Prosimy o zmianę w pkt 3 z „nie częściej niż raz na dwa miesiące” na „raz w miesiącu” a w pkt 13 z „14 dni” na „7 dni”.

b)

W umowie znajdują się zapisy odnośnie wynagrodzenia Wykonawcy:

IV. Wynagrodzenie Wykonawcy pkt 1

Skoro wynagrodzenie wykonawcy ustala się formie ryczałtu i „Niedoszacowanie, pominięcie oraz brak rozpoznania przedmiotu i zakresu zamówienia nie może być podstawą do żądania zmiany wynagrodzenia ryczałtowego określonego w umowie.” Kosztorys ofertowy, którym mowa w pkt 2 ma jedynie charakter poglądowy do stworzenia harmonogramu finansowo- rzeczowego dla Zamawiającego lub w przypadku wystąpienia robót dodatkowych, których nie było można uwzględnić na etapie przygotowania ofert lub prac zleconych dodatkowo przez Zamawiającego.

W związku z powyższym zapis.

XI. Zmiany umowy Pkt 4, ppkt 2

„W związku ze zmianą sposobu przeprowadzenie robót, ograniczeniem robót lub wprowadzeniem robót zamiennych” powinien ulec zmianie na „ W związku ze zmianą sposobu przeprowadzenie robót - wystąpieniem robót dodatkowych” a „ograniczeniem robót lub wprowadzeniem robót zamiennych” oraz dalsza treść **powinno zostać wykreślone z umowy, gdyż** wynagrodzenie ustala się w formie ryczałtu. Wykonawca nie może ponosić odpowiedzialności za, np.:

- zmniejszenie wielkości prac
- rezygnację części prac na prośbę Inwestora / użytkownika budynku itp. itd.

Może natomiast wykonać prace dodatkowe zgodnie z zapisami wynikającymi z umowy, czyli na podstawie dodatkowego zlecenia zaaneksowanego do umowy

Odpowiedź

Zamawiający nie zmienia zapisów w rozdziale V Warunki płatności § 11 ust. 3 wzoru umowy.

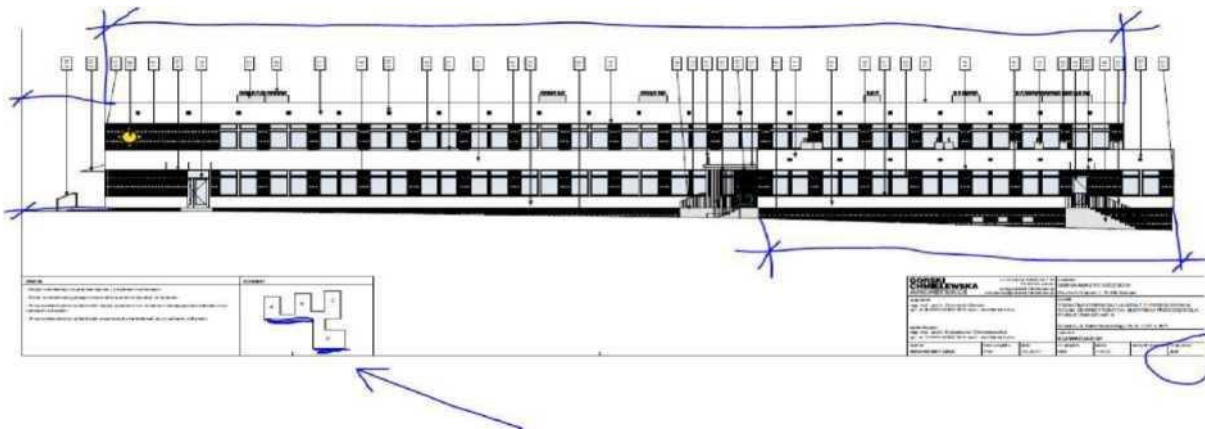
Zamawiający nie zmienia zapisów w rozdziale V Warunki płatności § 11 ust. 13 wzoru umowy.

Zamawiający nie zmienia zapisów w rozdziale XI. Zmiany umowy § 16 ust. 4 pkt. 2 wzoru umowy.

Pytanie nr 7

Prosimy o uzupełnienie wszystkich wymiarów budynków, np.

Np. na rzutach elewacji czy zagospodarowaniu terenu brak jest wymiarów budynków: długości, szerokości, odstępów między oknami, wielkości okien, dodatkowo prosimy na oznaczeniu schematu np. A.5 Elewacja E-01 oznaczenie której ściany dotyczy rysunek poprzez pogrubienie lub naniesie koloru.



Odpowiedź

Wymiary na rysunku „Z1. Zagospodarowanie terenu” zostały uzupełnione w modyfikacji SIWZ nr 3 (załącznik nr 1). W pozostałym zakresie zamawiający dokona odpowiedniej modyfikacji rysunków:

- 1) A.2 RZUT PARTERU,
- 2) A.3 RZUT I PIĘTRA,
- 3) A.5 ELEWACJA E-01,
- 4) A.6 ELEWACJA E-02,
- 5) A.7 ELEWACJA E-03,
- 6) A.8 ELEWACJA E-04,
- 7) A.9 ELEWACJA E-05,
- 8) A.10 ELEWACJA E-06,
- 9) A.11 ELEWACJA E-07,
- 10) A.12 ELEWACJA E-08.

Wymiary okien oznaczono za pomocą lizaków. Właściwe fragmenty elewacji na schemacie budynku **oznaczone są grubszą linią.**

Pytanie nr 8.

Prosimy o załączenie szczegółowych rysunków architektonicznych oraz konstrukcyjnych, wejść do budynków oraz podjazdu dla niepełnosprawnych wraz z opisem występujących na Z.1 Zagospodarowanie terenu w celu przygotowania prawidłowej oferty.

Odpowiedź

Nowe wejścia do budynku wykonać zgodnie z detalem D.5 i D.14.

Pytanie nr 9.

Proszę o wskazanie na rzutach elewacji, gdzie znajdują się oraz w jakiej ilości: Balustrady okienne potfenetry 0,94x1,1m -12 kpl ujęte w przedmiarach?

Odpowiedź

Zamawiający dokona odpowiedniej modyfikacji w zakresie rys. A.9 ELEWACJA E-05, A.10 ELEWACJA E-06 i A.11 ELEWACJA E-07 (modyfikacja SIWZ nr 4). Łącznie 12 sztuk.

Pytanie nr 10.

Proszę o wskazanie na rzutach elewacji, gdzie znajdują się:

Parapety zewnętrzne z blachy aluminiowej - wg przedmiaru 240 metrów bieżących. Czy ilość jest prawidłowa? Oraz jakiego koloru powinny być parapety?

Odpowiedź

Parapety aluminiowe malowane w kolorze białym ral 9016. należy wykonać dla wszystkich okien parteru i piętra zgodnie z detalami D.10, D.11 i D.12. dla okien piwnicznych parapety zgodnie z detalami D.1 i D.2 (załącznik nr 6 dokumentacja projektowa\PROJEKT WYKONAWCZY\01A ARCHITEKTURA – DETALE)*

Pytanie nr 11

Proszę o wskazanie na rzutach budynku, które parapety wewnętrzne i gdzie są do wymiany około 253 metrów bieżących? Czy wymiana parapetów wewnętrznych dotyczy wszystkich parapetów czy tylko tam gdzie będą montowane nowe grzejniki.

Odpowiedź

Wymiana parapetów wewnętrznych dotyczy wszystkich okien wymienianych *

Pytanie nr 12

Żaluzje zewnętrzne - aluminiowe lamele żaluzji typu C80 FLAT - z przedmiarów wynika 321 m2.

Z projektu wynika łącznie 67 szt.:

WYMIARY		
OKIEN	2,45 x 2,05	2,9 x 1,02
ILOŚĆ	55	12

- a) Proszę o załączenie zestawienia żaluzji zewnętrznych.
- b) Proszę o wskazanie koloru żaluzji.
- c) Proszę o załączenie lub wskazanie projektu elektrycznego ze schematem rozłożenia i umiejscowienia okablowania od silnika żaluzji do rozdzielni.

Odpowiedź

Żaluzje zgodnie ze zaktualizowanymi rys. A.2 i A.3 (Modyfikacja SIWZ nr 4) - łącznie 67szt. zgodnie z powyższą tabelą. Kolor biały ral 9016 żaluzje należy zasilić zgodnie z projektem cz. elektryczna (załącznik nr 6 dokumentacja projektowa\PROJEKT WYKONAWCZY\04 I. ELEKTRYCZNE). *

Pytanie nr 13

Z rysunku S.09 wynika, że mamy łącznie 151 szt. Grzejników, natomiast w przedmiarach ich ilość wynosi 146 w związku z powyższym trzeba zwiększyć ilość, czy do wszystkich grzejników należy doliczyć osłony grzejnikowe i parapety wewnętrzne?

Odpowiedź

Należy przewidzieć osłony grzejnikowe dla wszystkich grzejników poza grzejnikami w kondygnacji piwnicznej. Grzejniki należy wykonać zgodnie z rysunkiem IS PW PP9 – rys. 9. Przedmiary mają charakter pomocniczy.*

Pytanie nr 14

Pokrycie dachowe

Prosimy o załączenie dodatkowych rzutów całego dachu, w dokumentacji od Zamawiającego jest tylko część dachu wraz z wymiarami oraz o bardziej szczegółowy opis wraz z przekrojami warstw do wykonania:

Opis z 065_PP 9- 01 ARCHITEKTURA Pkt. 3.5. jest nie wystarczający.

Prosimy o załączenie:

- rzutów dachu wraz z wymiarami
- przekroju dachu wraz z projektem konstrukcyjnym.
- wskazanie parametrów papy
- wskazanie miejsca wykonania prac - styropapy wraz z parametrami materiału - wg przedmiaru 40 m2
- szczegóły obróbek blacharskich
- szczegóły i opis wentylatorów dachowych

Odpowiedź

Wykonanie nowego pokrycia dachowego wszystkich połąci dachowych nie jest przedmiotem zamówienia (z wyjątkiem zadaszeń nad wejściami).

Pytanie nr 15

Na ścianach budynku znajdują się stare deski/boazeria, po zdemontowaniu należy uwzględnić utylizację tego materiału czy przekazać Zamawiającemu?

Odpowiedź

Należy uwzględnić utylizację. Szczegółowy opis postępowania z odpadami opisany jest w §6 ust.3 wzoru umowy - zał. do siwz.

Pytanie nr 16

Brak jest informacji na temat wymiany rynien i rur spustowych, proszę o potwierdzenie braku tych prac. W przypadku wystąpienia proszę o wskazanie ilości do demontażu oraz wytyczne do montażu nowych.

Odpowiedź

Należy wykonać zgodnie z projektem rzutów A.1 RZUT PIWNICY, A.2 RZUT PARTERU (modyfikacja SIWZ nr 4) i A.3 RZUT I PIĘTRA (modyfikacja SIWZ nr 4) oraz opisem (nazwa pliku 065_PP 9- 01 ARCHITEKTURA).

3.8. instalacje sanitarne towarzyszące:

- wymiana pionów kanalizacji deszczowej - wewnętrzne z pvc dn150mm zewn. z tytan cynku dn125; instalacje wewnętrzne zabezpieczyć przed dostęp dla dzieci, wykonać obudowę w systemie lekkiej zabudowy gipsowokartonowej na stelażu stalowym, wykonać na każdym pionie w obrębie kondygnacji po 2 rewizje (górną i dolną) dolna zabezpieczona przed dostępem dzieci.

rura spustowa zewnętrzna - jedna przy głównym wejściu rury spustowe wewn. opisane na rys. rzutów

Pytanie nr 17

W dokumentacji znajdują się zapisy:

„Docieplenie ścian elewacyjnych - wzmocnienie mocowań płyt fakturowych ”

„Przed rozpoczęciem prac na elewacji należy dokonać wzmocnień płyt warstwowych za pomocą kotew ze stali nierdzewnej wklejanych w ścianę budynku przy pomocy żywicy. Przewiduje się kotwy o średnicy @20 i długości min.190mm umożliwiające połączenie warstwy fakturowej ściany z warstwą konstrukcyjną. W płytach o wysokości ~150cm zastosować 3szt. na jeden element prefabrykowany w odległościach 50cm od krawędzi, a w płytach o wys. ~100cm zastosować 2szt. w osi środkowej płyty 50cm od krawędzi bocznych. Umieszczenie kotew wg rysunków poniżej. ”

Proszę o wskazanie systemu jaki powinien być zastosowany oraz szczegółowe wskazanie

a) gdzie te wzmocnienia trzeba zastosować (umiejscawianie na rzutach elewacji), wtedy będzie można obliczyć ile kotew będzie trzeba za kalkulować do oferty.

b) kotwy o średnicy @20 i długości min.190mm czy kotwy o dł. 190 mm w niektórych miejscach będą nie wystarczające i będzie trzeba zastosować dłuższe kotwy? Czy należy przyjąć wszędzie 190mm?

Odpowiedź

Wykonać zgodnie z projektem konstrukcji (nazwa folderu: 02 KONSTRUKCJA). Umieszczenie na rys.1 i rys. 2 opisu do konstrukcji (nazwa pliku: PRZEDSZKOLE OPIS PW). W projekcie założona jest min. długość kotew -190mm.

Pytanie nr 18

Proszę o potwierdzenie, że wszystkie obudowy grzejników:

maskownica grzejnika ramowa z perforacją 70x230cm; płyta MDF w okleinie z folii półmatowej w kolorze białym; uchwyty montażowe do grzejnika lub ściany wg wytycznych producenta systemu

- a) mają wymiar 70 x 230 cm?
- b) jaką grubość należy przyjąć -10mm?
- c) jaki rodzaj perforacji?
- d) ilość obudów - 151 kpl?

Odpowiedź

Wymiar obudów dostosowany będzie do wymiarów wnęk okiennych i grzejników które zostaną zamontowane; grubość wg producenta systemu w celu zachowania odpowiedniej sztywności oraz cechy trudnozapalności, rodzaj perforacji zgodnie z detalem D.23, ilość obudów - dla wszystkich grzejników poza piwnicą

Pytanie nr 19

Czy kanały są przechodnie ? Jeżeli nie, prosimy o wskazanie zakresu prac budowlanych związanych z odkrywaniem i odtwarzaniem posadzek po pracach instalacyjnych, w części budynku niepodpiwniczonej

Odpowiedź

Kanały nie są przechodnie. Budynek tylko w części jest podpiwniczony. Kanały technologiczne nie mają wymaganej przepisami wysokości (maksymalnie 1,4m). W przypadku konieczności wykonania wyburzeń należy odtworzyć uszkodzone fragmenty tylko w ich obrębie do stanu sprzed remontu. Przedmiotem inwestycji nie jest remont wnętrza.

Pytanie nr 20

Prosimy o wskazanie przykładowych rozwiązań w zakresie termostatyki grzejnikowej oraz zarządzania energią w obiekcie

Odpowiedź

Projekt przewidywał wykonanie systemu z głowicami elektronicznymi bezprzewodowo komunikującymi się z modułami zarządzającymi. Do opracowania zgodnie z PZP określono zakres tego rozwiązania z modułami zbiorczymi które obsługują 20-40 termostatów jednocześnie i w projekcie wskazano że rozwiązanie to należy doszczegółowić na etapie budowy po wyborze dostawcy systemu. Wynikało to z faktu że różni systemodawcy mają różne rozwiązania w zakresie ilości obsługiwanych głowic. Należy przewidzieć rozwiązanie systemowe z taką ilością modułów zarządzających aby obsługiwały wszystkie grzejniki. Jednakże dopuszcza się zmianę systemu termostatów na inny zgodny z wymogami przyjętego do oferty systemu zarządzania PMS - zależnie od wykonania: mogą to być np. głowice typowe PID i odrębnie czujniki temperatury w pomieszczeniu komunikujące się z PMS, mogą to być głowice bezprzewodowo komunikujące się bezpośrednio z PMS, głowice lub termosilowniki z komunikacją przewodową. Natomiast rozwiązania projektowe nie dopuszczają zmiany systemu modernizacji instalacji grzewczej na podposadzkowe rozprowadzenie z zastosowaniem rozdzielaczy.

Pytanie nr 21

Prosimy o uzupełnienie brakującego rysunku S10 Profil zewnętrznej kanalizacji deszczowej wg. opisu str.2 B.część rysunkowa.

Odpowiedź

Zamawiający uzupełni rysunek S10 Profil zewnętrznej kanalizacji deszczowej wg. opisu str.2 B. część rysunkowa w formie modyfikacji (Modyfikacja SIWZ nr 4), nazwa pliku: IS PW PP9 - rys.10.

* Zgodnie z Roboty budowlane należy wykonać na podstawie dokumentacji projektowej oraz Specyfikacji Technicznej Wykonania i Odbioru Robót. Załączone do SIWZ przedmiary robót nie są podstawą sporządzenia przez Wykonawcę wyceny, a mają jedynie charakter pomocniczy, informacyjny. Mogą występować rozbieżności pomiędzy ilością i zakresem prac wykazanych w załączonych przedmiarach robót, a ilością i zakresem prac do wykonania wynikających z dokumentacji projektowej, specyfikacji technicznych wykonania i odbioru robót oraz opisu przedmiotu zamówienia. Ilości i zakres prac wskazany w przedmiarach robót nie jest wiążący dla wykonawcy. Wykonawca przy wycenie prac nie musi korzystać z załączonych do SIWZ przedmiarów robót oraz może je modyfikować