



Szczecin, dn. 2020-07-16

**Wykonawcy  
Biorący udział w postępowaniu**

**Nasz znak: BZP-S.271.61.5.2020.MK**

**Znak sprawy: BZP/43/20**

**Dotyczy: postępowania prowadzonego w trybie przetargu nieograniczonego na:  
„Budowę schroniska dla zwierząt bezdomnych w Szczecinie przy ul. Południowej”**

Zamawiający informuje, iż w przedmiotowym postępowaniu wpłynęły pytania, dotyczące treści specyfikacji istotnych warunków zamówienia zwanej dalej „siwz”.

Zgodnie z art. 38 ust. 2 oraz art. 38 ust. 4 ustawy z dnia 29 stycznia 2004 r. Prawo zamówień publicznych (Dz. U. z 2019 r. poz. 1843 ze zm.) zwaną dalej „ustawą” Zamawiający przekazuje Wykonawcom treść pytań wraz z odpowiedziami oraz dokonuje modyfikacji specyfikacji istotnych warunków zamówienia w zakresie wskazanym w niniejszym piśmie.

1. W związku ze stopniem złożoności i zakresem przedmiotu zamówienia, z powodu panujących warunków epidemiologicznych bardzo prosimy o wydłużenie terminu składania ofert o 2 tygodnie do 31.08.2020 r. Istniejąca sytuacja powoduje znaczne utrudnienie w pozyskiwaniu ofert od dostawców i podwykonawców.

Odp. Zamawiający dokonał stosownej modyfikacji SIWZ.

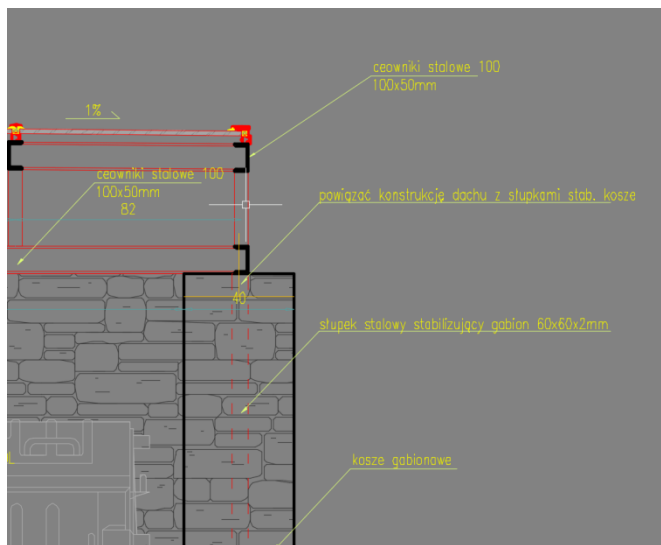
2. Proszę o przekazanie zestawień stali kształtowej dla konstrukcji zadaszenia wiaty śmietnikowej oraz stabilizującej gabiony, konstrukcji dachu pawilonów (wymiany), donic na dachach, stojaków rowerowych, kątownika KT-1 wg rysunku KZ-05. Proszę o podanie specyfikacji materiałowej oraz sposobu zabezpieczenia antykorozyjnego tych elementów.

Odp. Wiatę śmietnikową należy wykonać zgodnie z rysunkiem A19 Wiata śmietnikowa profil C100 - długość 40mb. Donice dach nie wchodzi w zakres zamówienia. KT1- został wydany i zwymiarowany jest na rysunku KZ-05

Stojak rowerowy sztuk 1 należy wykonać zgodnie z rysunkiem A21- profile kwadratowe 30/30mm. Stal zabezpieczona do klasy C3, farba chlorokauczukowa kolor grafit

Gabiony należy wykonać zgodnie z rysunkiem N02 - zestawienie i detal gabionu dołączonego do opracowania , zasyp granitem sortowanym 10-15 cm

3. Czy konstrukcja zadaszenia wiaty śmietnikowej oparta jest „luzem” na ścianach gabionowych ?



Odp. Należy ją powiązać z słupkami stabilizującymi kosze poprzez spawanie profilu C - detal gabionu z słupkami stabilizującymi pokazano na rys. N02, załączono korektę rysunku wiaty śmietnikowej.

4. Proszę o potwierdzenie, że drzwi wewnętrzne oraz naświetla dachowe należy wykonać w oparciu o konstrukcje aluminiowe.

Odp. Tak, Zamawiający potwierdza.

5. Na rzutach architektury przegrody inne niż żelbetowe nie zostały wypełnione kreskowaniem co powoduje, że rysunki są nieczytelne i niemożliwe jest również ich odniesienie do zamieszczonej na rysunkach legendy – uniemożliwia to dokładne zrozumienie intencji Projektanta dot. Wykończenia przegród oraz rzetelne sporządzenie przedmiarów robót. Proszę o uzupełnienie dokumentacji o skorygowane rysunki.

Odp. Ściany opisane są w legendzie są zgodne z rysunkiem rzutów. Przegrody nie wypełnione to ściany typu Silka o trzech grubościach. Ściana zewnętrzna to zawsze 24cm. Ściany wewnętrzne 18 i 12 - dodatkowo ściany wewnętrzne typu akustycznego 18 i 24 zostały dodatkowo zakreskowane co oznaczono w legendzie.

6. Proszę o wyjaśnienie przekroju attyki wg detalu G (rys. A 29) – wykaz warstw zdaje się nie odpowiadać części rysunkowej np. w zakresie wykończenia attyki od wewnątrz – kolejność warstw izolacji termicznej i hydroizolacji; proszę o podanie zewnętrznej warstwy elewacji (nie licząc donicy). Proszę o wyjaśnienie jakiego rodzaju folii bąbelkowej należy użyć i w jaki sposób ją montować.

Odp. Potwierdzam, że opis warstwy należy przyjąć jak na rysunku tj. Warstwa hydro od zewnątrz. Folia bąbelkowa to już przegroda donic, które nie wchodzą w zakres zamówienia.

7. Proszę o podanie specyfikacji materiału wg przedmiaru 9.1 poz. 698) Sciana zmywalna - powłoka pełna -np. Sika (odporna chemicznie, bezzapachowa), wraz z wyk. wyoblen i posadzki. Czy powłoka ta ma być wykonana na surowych ścianach/słupach żelbetowych i

murowanych ? Wg rysunku A17 wykończenie takie ma występować również na warstwie ocieplenia w pawilonach z wybiegami. Proszę o rozpisanie przekroju przez tę przegrodę z podaniem wszystkich warstw.

Odp. Powłoka o odpowiedniej wytrzymałości mechanicznej i odporności chemicznej na intensywne przebywanie zwierząt, o właściwościach elastycznych, przeciwwodnych, antypoślizgowych, grubość warstwy min. 2mm., cokoły należy wykonać z masy specjalistycznej zgodnej z systemem posadzki jako wyoblenia, pokryte w.w. warstwą. Wykończenie posadzek pokazano na rysunku A17. W pawilonie z wybiegami nie jest mocowana na elewację zewnętrzną, zaprojektowano tam płytę CW zgodnie z opisem ścian na rzutach.

8. Proszę o wyjaśnienie sposobu wykończenia posadzki w poszczególnych pawilonach. Wg opisu technicznego „w pom. dla zwierząt posadzka zabezpieczona preparatem typu SIKA lub innym do malowania powierzchni zmywalnych odpornym na działania chemiczne, bezzapachowym, bezbarwnym. Wg wybranego systemu dostawcy”. Ilości podane w przedmiarach robót zdają się sugerować, że wszystkie posadzki należy zatrzeć na gładko, a następnie zabezpieczyć żywicą epoksydową. Są to dwa odrębne sposoby wykończenia posadzki. Jeżeli wierzchnią warstwę stanowiąc ma żywica epoksydowa to proszę o podanie jej specyfikacji.

Odp. Powłoka o odpowiedniej wytrzymałości mechanicznej i odporności chemicznej na intensywne przebywanie zwierząt, o właściwościach elastycznych, przeciwwodnych, antypoślizgowych, grubość warstwy min.2mm. cokoły należy wykonać z masy specjalistycznej zgodnej z systemem posadzki jako wyoblenia, pokryte w.w. warstwą wykończenie posadzek pokazano na rysunku A17. W pawilonie z wybiegami nie jest mocowana na elewację zewnętrzną, zaprojektowano tam płytę CW zgodnie z opisem ścian na rzutach pokazano na rysunku A17.

9. Proszę o wyjaśnienie sposobu wykończenia pomieszczenia C15 – wg rysunku A17 na części ścian należy wykonać izolację termiczną, jednocześnie oznaczenie wg legendy sugeruje że są to : ściany murowane SILKA, zaprawa cienkowarstwowa, ściana impregnowana surowa.

Odp. Ścianę z dodatkową izolacją termiczną należy otynkować tynk cementowy kat.III.

10. W przedmiarze dział 2.14 nie przewidziano szpachlowania ścian - czy oznacza to że Projekt przewiduje malowanie surowych tynków ?

Odp. Wybrane ściany należy zachować jako „surowe” bez tynkowania. Wybrane ściany należy otynkować tynkiem cementowym klasy III, wraz z malowaniem. Nie przewiduje się gładzi na ścianach. Wykończenie wewnętrzne ścian pokazano na rys. A17

11. Proszę o podanie specyfikacji, sposobu montażu oraz zakresu stosowania belki z drewna klejonego wykazanej na przekroju D-D.

Odp. Nie występuje drewno klejone w projekcie - belki są żelbetowe zgodnie z projektem konstrukcji .

12. Proszę o podanie specyfikacji ścian z płyt GK na konstrukcji stalowej, o której mowa w przedmiarach poz 686 – proszę o podanie rodzaju profili, ilości i grubości płyt, rodzaju wypełnienia.

*To dlaczego znalazło się to w przedmiarze i kosztorysie. Czy należy wyłączyć z przedmiaru?*

Odp. Opisana ściana nie jest wykonana w technologii suchej zabudowy z płyt GK. Ściany w tej technologii występują jedynie w pomieszczeniu C03 i C07 – są to ściany na profilach stalowych 75 mm z izolacją z wełny mineralnej i obudowane płytami GKBI.

13. Proszę o podanie specyfikacji daszka z poliwęglanu nad wiatą śmietnikową.

Odp. Daszek systemowy na konstrukcji stalowej + profile mocujące aluminiowe aluminiowej. Przekrycie poliwęglan 1-komorowy o grubości 16mm.

14. Proszę o przekazanie detalu barierek oraz podanie specyfikacji materiałowej dla barierek i pochwytów.

Odp. Załączono dodatkowy rysunek zestawienia barierek N01- modyfikacja dołączenie rysunku.

15. Proszę o podanie specyfikacji stojaków rowerowych – z jakiego materiału i jak zabezpieczonego należy je wykonać?

Odp. Profil stalowy 40/40mm spawany, zabezpieczony antykorozyjnie malowany na kolor grafit. Wykonać zgodnie z rysunkiem A21 - stal zabezpieczyć antykorozyjnie do klasy C3, malowania farbą chlorokauczukową kolor grafit - stojak pokazano na rys. A21.

16. Proszę o podanie materiału z jakiego należy wykonać obróbki blacharskie attyk i w elewacji.

Odp. Obróbki attyk należy wykonać z blachy powlekanej gr. 0,6mm. na usztywnieniu z OSB 20mm.

17. Proszę o wyjaśnienie zapisów SIWZ :

7. Uwagi Zamawiającego:

1) Zakres przedmiotu zamówienia nie obejmuje wykonania, wycinek, nasadzeń drzew i krzewów, klombów, zieleni izolacyjnej wzdłuż działki, trawników i łąk kwiatnych, opisanych w projekcie budowlano-wykonawczym w części dotyczącej projektowanego zagospodarowania działki.

2) Zamawiający zastrzega sobie możliwość wprowadzenia na plac budowy specjalistycznego podmiotu, który będzie odpowiedzialny za wykonanie zakresu wskazanego w pkt 7 ppkt 1, a Wykonawca umożliwi wejście na plac budowy Wykonawcy branży zieleni w celu wykonania zakresu związanego z zielenią.

Czy należy przez to rozumieć, że Wykonawca w ofercie nie powinien zawrzeć kosztu wykonania w/w robót ? Proszę o określenie dokładnego zakresu prac wyłączonego z przedmiotu zamówienia i wskazanie, które pozycje z przedmiaru robót branży „ZIELEŃ” lub „ROBOTY DROGOWE” należy pominąć.

Odp. Zapis: „Zakres przedmiotu zamówienia nie obejmuje wykonania, wycinek, nasadzeń drzew i krzewów, klombów, zieleni izolacyjnej wzdłuż działki, trawników i łąk kwiatnych,

opisanych w projekcie budowlano-wykonawczym w części dotyczącej projektowanego zagospodarowania działki” oznacza, iż następujący zakres prac: wykonanie wycinek zieleni istniejącej, nasadzeń drzew i krzewów, obsadzenie klombów i nasadzenia zieleni izolacyjnej wzdłuż działki oraz wykonanie trawników i łąk kwietnych nie są przedmiotem zamówienia i zostaną zlecone przez Zamawiającego w ramach osobnego działania.

Zapis: „Zamawiający zastrzega sobie możliwość wprowadzenia na plac budowy specjalistycznego podmiotu, który będzie odpowiedzialny za wykonanie zakresu wskazanego w pkt 7 ppkt 1, a Wykonawca umożliwi wejście na plac budowy Wykonawcy branży zieleni w celu wykonania zakresu związanego z zielenią” oznacza, iż podpisując umowę roboty budowlane Wykonawca zobowiązuje się do umożliwienia wejścia na plac budowy zewnętrznego podmiotu, działającego na rzecz Zamawiającego, w celu wykonania przez ten podmiot robót w zakresie branży zieleni.

„Czy należy przez to rozumieć, że Wykonawca w ofercie nie powinien zawrzeć kosztu wykonania w/w robót ? Proszę o określenie dokładnego zakresu prac wyłączonego z przedmiotu zamówienia i wskazanie, które pozycje z przedmiaru robót branży „ZIELEŃ” lub „ROBOTY DROGOWE” należy pominąć.” – Oferta Wykonawcy nie powinna uwzględniać kosztów wykonania następujących robót – zgodnie z przedmiarem branży zieleni:

1.2 Elementy zieleni wg zestawienia nasadzeń: poz. 8, 9, 10, 11, 12, 13, 14, 15, 16, 17

1.3 Obsianie trawnika i łąki kwietnej: poz. 18, 19, 20, 21, 22, 23

1.4 Prace pielęgnacyjne: poz. 24, 25, 26, 27, 28.

Wykonawca powinien wycenić wszystkie prace uwzględnione w przedmiarze robót branży drogowej.

18. Umowa par. 4 ust 2. Pkt 1 – nakłada na Kierownika Budowy obowiązek codziennego potwierdzania swojej obecności na budowie wpisem do dziennika budowy. Jest to niezgodne z powszechną praktyką oraz przeznaczeniem dziennika budowy, ponadto obniży jego czytelność, w związku z tym prosimy o usunięcie w/w zapisu.

Odp. Zamawiający dokonał stosownej modyfikacji umowy.

19. Czy jakiegokolwiek elementy należy wykonać w jakości betonu architektonicznego/licowego ?

Odp. Elementy z betonu architektonicznego nie występują w projekcie.

20. Czy pielęgnacja zieleni, koszenie trawników wchodzi w zakresu serwisu gwarancyjnego, o którym mowa w par. 11 wzoru Umowy ?

Odp. Pielęgnacja zieleni, koszenie trawników nie wchodzi w zakres serwisu gwarancyjnego, o którym mowa w § 11 wzoru Umowy.

21. Ze względu na rozpoczynający się okres urlopowy i nadal występujące utrudnienia w pracy związane z ograniczeniami wprowadzonymi w związku z epidemią koronawirusa (m.in. urlopy opiekuńcze z tytułu opieki na dziećmi z powodu ograniczenia ilości miejsc w przedszkolach) prosimy o przesunięcie terminu składania ofert na dzień 29 lipca 2020 roku. Przetarg zawiera złożony zakres prac, co do rzetelnej wyceny, szczególnie w obecnej sytuacji, wymaga – w naszej opinii – większej, niż założona przez Zamawiającego, ilości czasu.

Odp. Zamawiający dokonał stosownej modyfikacji terminu składania i otwarcia ofert.

22. Czy zamawiający mógłby udostępnić oferentom pliki przedmiarów w wersji edytowalnej, tj. XLS i/lub ATH? W chwili obecnej zdecydowana większość przedmiarów jest udostępniona jedynie w formie plików PDF.

Odp. Zamawiający zamieścił przedmiary w wersji edytowalnej.

23. W przedmiarze robót dla branży architektura i konstrukcja brak jest Pawilonu D, który jest oznaczony na planie zagospodarowania terenu. W przedmiarze występuje natomiast Pawilon E, którego nie oznaczono na PZT. proszę o wyjaśnienie tych nieścisłości.

Odp. Pawilon D i E w dokumentacji projektowej przedstawiony na rysunkach pzt i rzucie odpowiadają w przedmiarach pawilonom odpowiednio E i G. Zgodnie z zapisami SIWZ przedmiar ma charakter pomocniczy.

24. Czy na terenie budowy schroniska dla zwierząt znajdują się archeologiczne strefy prawnej ochrony konserwatorskiej? Jeśli tak, to czy zamawiający jest w posiadaniu pozwolenia wojewódzkiego konserwatora zabytków zezwalającego na prowadzenie robót budowlanych? Jeśli tak, to prosimy o udostępnienie kopii tego pozwolenia.

Odp. Z materiałów, które posiada Zamawiający na terenie nie występują archeologiczne strefy prawnej ochrony konserwatorskiej.

25. Czy zakres przedmiotu zamówienia obejmuje montaż wiaty śmietnikowej? W jaki sposób należy te prace uwzględnić w kosztorysach ofertowych, które należy dostarczyć zamawiającemu, skoro prace te nie występują w przedmiarach robót opublikowanych przez zamawiającego, jako załączniki do SIWZ?

Odp. Tak, obejmuje należy wykonać ją zgodnie z rysunkiem A19.

26. Proszę o rozwinięcie zapisu „drabinka stalowa na dach,, widocznego na rys. A02 przy pom. C.15,

Odp. Projekt wykonawczy nie przewiduje montażu drabiny stalowej na dach. Należy pominąć opis dotyczący tej drabiny.

27. Proszę o wyjaśnienie czego dotyczy zapis „palisada lub gabion oparcie schodów” wg rys. A02 – widoczne za osią 9 na wysokości pom. C.17,

Odp. Zapis dotyczy wykonania ścian jako palisady betonowej lub ścianki gabionowej wraz z wykonaniem schodów terenowych opartych na palisadzie betonowej, płaszczyzny poziome wykonane z płyty betonowej 40/40.

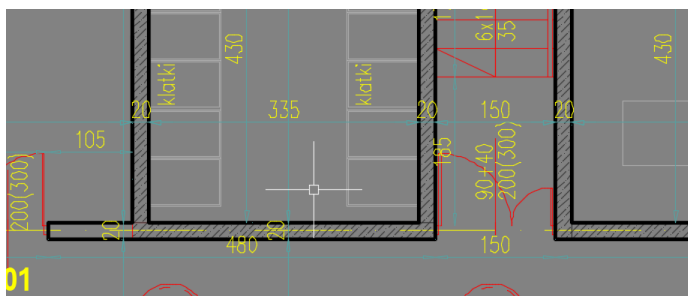
28. Proszę o wyjaśnienie zapisu „mata dezynfekcyjna” widocznego na rys. A02 w przejściu między budynkami A i B. Proszę o specyfikację materiałową,

Odp. Mata dezynfekcyjna o grubości ok 3,5 cm. Powinna składać się z dwóch sklejonych ze sobą warstw. Górna ścierna ma za zadanie zatrzymać zanieczyszczenia na zewnątrz maty a dolna służy do gromadzenia i przekazywania roztworu dezynfekcyjnego do góry maty.

29. Proszę o wyjaśnienie zapisu „barierka” widocznego na rys. A02 w przejściu między budynkami A i B,

Odp. Jest to barierka zabezpieczająca przed upadkiem wynikająca z różnicy wysokości posadzek - załączono zestawienie barierek zewnętrznych gdzie ujęto między innymi tą barierę N01.

30. Proszę o podanie specyfikacji dla pozycji „izolacja akustyczna” w pom. C.10 wg rys. A02 – proszę o podanie kompletnego przekroju przez przegrodę z tą warstwą.



Odp. Należy przyjąć wykonanie tylko ściany akustycznej z pustaków bez dodatkowej izolacji od wewnątrz zgodnie z opisem na rzutach - ściana 18 (Silka E18A+ grub. 18 cm)-akustyczna - oddzielająca boksy dla kotów i pom. dla zwierząt.

31. Proszę o określenie sposobu wykonania i wykończenia schodów terenowych za osią 9 wg rys. A02 z powodu braku danych w dokumentacji ,

Odp. Zapis dotyczy wykonania ścian jako palisady betonowej lub ścianki gabionowej wraz z wykonaniem schodów terenowych opartych na palisadzie betonowej, płaszczyzny poziome wykonane z płyty betonowej 40/40.

32. Czy dla drzwi do pom. A.19 (sala rentgen) stawia się szczególne wymagania w kontekście ochrony przed promieniowaniem rentgenowskim?

Odp. Ściany jak i drzwi należy zabezpieczyć w postaci: Mata w postaci folii Pb grubości 1,5 mm samoprzylepna do ochrony RTG. Wykończenie pomieszczenia płytki ceramiczne.

33. Proszę o uszczegółowienie przebiegu gabionów w osi A na długości budynków B i C – poszczególne rysunki są w tej kwestii niekonsekwentne – na rzutach widać gabiony na całej długości obu budynków, na rysunku elewacji południowej nie wykazano ich w ogóle, na przekroju F-F wykazano gabion przy budynku B, natomiast na przekroju D-D nie wykazano gabionu przy budynku C.

Odp. Proszę o przyjęcie zgodnie z rzutem.

34. Proszę o podanie specyfikacji materiałowej dla klap-wyjść dla zwierząt z boksów gdyż obecna dokumentacja nie zawiera owch danych,

Odp. Należy przyjąć klapy elastyczne posiadające : stabilną ramę aluminiową, zabezpieczone przed promieniowaniem UV, z magnetycznym zamknięciem klapy. Wymiary. Obszar wycięcia około 640 × 360mm.

35. Proszę o wyjaśnienie zapisu „Wykonawca uwzględni w cenie ofertowej koszty sporządzenia dokumentacji projektowej przepustu wjazdowego zgodnie z Projektem zagospodarowania terenu, uzyskanie zgody na realizację i jego wybudowanie”. Czy zapis ten dotyczy wykazanego na projekcie PZT zagadnienia „PROJEKT WJAZDU OPRACOWANANY WG. ODDZIELNEGO POSTĘPOWANIA / DECYZJI ZRID” ? Proszę o określenie szczegółowego zakresu zamierzenia oraz zakresu prac do wykonania przez Wykonawcę. Czy w zakresie Wykonawcy ma znaleźć się sporządzenie ewentualnego aneksu do pozwolenia na budowę lub uzyskanie nowego pozwolenia na budowę dla zamierzenia inwestycyjnego?

Odp. W zakresie Wykonawcy jest wykonanie projektu wjazdu, uzgodnienie projektu , uzyskanie zgód na realizację oraz wykonanie zjazd. Zjazd musi być dopasowany lokalizacyjnie do miejsca określonego w projekcie zagospodarowania terenu. Zjazd musi być przystosowany do wjazdu samochodów ciężarowych.

36. Prosimy o przekazanie specyfikacji dla ścian atrium pom. A.02 wy rys. A01. Brak definicji wykazanego przekroju S01. Ponadto wrysowane rozwiązanie styku ślusarki okiennej z przegrodą pionową w narożniku pomieszczenia styk osi 4/D wydaje się nieprawidłowe.

Odp. Ściany atrium należy wykonać jako wykończone gabionem, a attyka z płyty CW zgodnie z przekrojem B-B. Montaż ślusarki oznaczono schematycznie zgodnie z skalą projektu.

37. Proszę o określenie lokalizacji stojaka rowerowego. Proszę o projekt wykazanych na rysunku A21 fundamentów,

Odp. Stojak zgodnie z PZT należy zamontować przed budynkiem, lokalizacja fundamentów oznaczona jest na detalu stojaka A21.

38. W dokumentacji zawarto informację, że część świetlików dachowych otwierana będzie elektrycznie. Rzut dachu i zestawienie ślusarki nie wyjaśniają, ile i które ze świetlików mają być w ten sposób sterowane. Proszę o wyjaśnienie /uzupełnienie owych informacji.

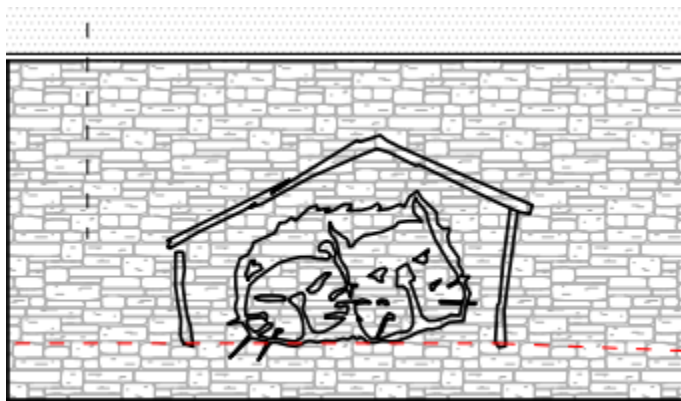
Odp. Wszystkie świetliki zgodnie z PW są stałe / nieotwieralne . Świetliki te spełniają jedynie rolę doświetlenia pomieszczeń

39. Proszę o udostępnienie elewacji współgrającej z rzutem zaprojektowanego budynku gdyż strony poszczególnych elewacji nie nawiązują do rzutu budynku,

Odp. Elewacje pokrywają się z stronami budynku.

40. Na elewacji południowej z siatki oraz gabionów istnieje logo , proszę o wytyczne przewidzianego logo z czego ma zostać wykonane oraz sposób montażu ,





Odp. Zgodnie z opisem PW „Logo wycięte laserowo z blachy stalowej malowanej na czarno farbą chlorokauczkową , zabezpieczonej do klasy C3, Mocowane na tulejach dystansowych do ściany przy głównym wejściu.

41. Proszę o podanie (parametrów/rodzaju i grubości )warstw konstrukcyjnych nawierzchni z kostki betonowej kolor szary 945mkw zaznaczonych np. na rys. PW drogi "pw d1" -w STWIORB ARCH\_DROGI zapisano "Nawierzchnie z płyt betonowych gr. 8 cm (płyty betonowe rozsunięte), z betonu architektonicznego, o wym. 60x60, 60x120, 80x80, 25x120,..." zaś PW drogi zapisano "nawierzchnia rozbieralna - kostka betonowa brukowa- ażurowa LIBET VERTIGO CLASSIC 20x17x8. Proszę o wyjaśnienie rozbieżności,

Odp. Ostatecznie zatwierdzono przez inwestora nawierzchnię z płyt betonowych ażurowych o wymiarach (ażury obsadzone trawą) 20x17x8, płyty wykonać należy zgodnie z projektem drogowym i architektonicznym. Płyty należy dodatkowo podzielić pasami z zasypem drobnego szarego żwiru zgodnie z rzutem i PZT

42. Wg opisu technicznego do PW architektury Balustrady, poręczce Ślusarka stalowa ażurowa - malowana proszkowo mat. -grafitowa. Proszę o potwierdzenie, że zewnętrznych barierek/pochwyków nie należy dodatkowo ocynkować ogniowo przed malowaniem,

Odp. Potwierdzam, barierki należy zabezpieczyć antykorozyjnie do klasy C3 i malować farbą chlorokauczkową.

43. W STWIORB ARCH\_DROGI zapisano "Nawierzchnie z płyt betonowych gr. 8 cm (płyty betonowe rozsunięte), z betonu architektonicznego, o wym. 60x60, 60x120, 80x80, 25x120,..." zaś PW drogi zapisano "nawierzchnia rozbieralna - kostka betonowa brukowa- ażurowa LIBET VERTIGO CLASSIC 20x17x8. Proszę o wyjaśnienie rozbieżności,

Odp. Ostatecznie zatwierdzono przez inwestora nawierzchnię z płyt betonowych ażurowych o wymiarach (ażury obsadzone trawą) 20x17x8, płyty wykonać należy zgodnie z projektem drogowym i architektonicznym. Płyty należy dodatkowo podzielić pasami z zasypem drobnego szarego żwiru zgodnie z rzutem i PZT.

43 a. Na rysunkach konstrukcji i architektury wykazano ściany murowane grubości 20 cm. Na rynku nie występują powszechnie bloczki silikatowe o takiej grubości. Proszę o potwierdzenie tej grubości ścian. Jednocześnie w przedmiarach wykazano pozycje grubości 18 i 24 cm co odpowiada powszechnie stosowanym materiałom,

Odp. W projekcie zamieszczono uwagę, że ściany należy przyjąć jako ściany 18 i 24 cm. - co jest zgodne z warstwami opisanymi w legendzie rysunki rzutów.

44. Proszę o wskazanie, które ściany i jakiej grubości należy wykonać z bloków typu Silka Tempo, a które z bloków silikatowych typu Silka akustyczna gr. 18 cm.

Odp. Należy wykonać je zgodnie z rzutem legenda - Tempo ściany 24cm. A ściany 18 cm Silka E18A+ grub. 18 cm - pokazano je jako szrafowane na rzutach pomieszczeń

45. Proszę o przekazanie projektu wykonawczego konstrukcji stalowej dachu pawilonów E i G, z podaniem grubości i rodzaju spoin, sposobu zabezpieczenia antykorozyjnego konstrukcji itp.

Odp. Pawilony dla psów D i E posiadają główną konstrukcję wykonaną jako monolityczną z pokryciem z blachy stalowej co pokazano na rys **KZ05**.

46. Rys. A.17 – Proszę o wyjaśnienie dot. opisu „ściany murowane SILKA ,zaprawa cienkowarstwowa, sciana impregnowana surowa”. Jakiego rodzaju zaprawa cienkowarstwowa ma być zastosowana, jakiego rodzaju impregnat należy zastosować i co należy rozumieć pod pojęciem „surowa” w kontekście uwzględnienia zaprawy cienkowarstwowej? Czy na ścianach wg tego opisu nie należy wykonywać tynku celem wyrównania powierzchni ?,

Odp. Zaprawa do montażu bloczków jest cienkowarstwową zaprawą klejową. Wybrane ściany nie przewiduje się do tynkowania, należy je zabezpieczyć wyłączenie impregnatem przeziernym o właściwości hydrofobowe oraz olejoodporne. Dodatkowo powinien posiadać silne działanie odpychające zabrudzenia. Zakres wykończenia ścian wewnętrznych pokazano na rysunku A17.

47. Rys. A.17 – Proszę o wyjaśnienie dot. opisu „ściany tynkowane ,tynk cementowy + kolor ( wg nadzoru )” – czy z opisu tego należy wnioskować, że na ścianach ma zostać wykonany tynk cementowo-wapienny kat. III bez szpachlowania, a następnie dwukrotnie malowany farbą w kolorze? Jakiego rodzaju farby należy zastosować?,

Odp. Na ścianę należy położyć tynk cementowy kat III bez gładzi, malowany farbą akrylową po wykonaniu gruntowania podłoża lub użyciem farby podkładowej.

48. Rys. A.17 – Proszę o wyjaśnienie dot. opisu „ściany zmywalne - powłoka pełna ( odporna chemicznie, bezzapachowa ), wraz z wyk. wyoblen i posadzki” – proszę o podanie specyfikacji materiałowej powłoki, którą należy wykonać. Czy powłoka ta ma być wykonana bezpośrednio na materiale konstrukcyjnym ściany (bloczek silikatowy/beton)?,

Odp. Powłoka o odpowiedniej wytrzymałości mechanicznej i odporności chemicznej na intensywne przebywanie zwierząt, o właściwościach elastycznych, przeciwwodnych, antypoślizgowych, grubość warstwy min.2mm. cokoły należy wykonać z masy specjalistycznej zgodnej z systemem posadzki jako wyoblenia, pokryte w.w warstwą wykończenie posadzek pokazano na rysunku A17.

49. Rys. A.17 – Proszę o wyjaśnienie dot. opisu „wykończenie siatka stalowa PANELOWA - stal ocynkowana , malowana proszkowo kolor grafitowy” – czy Zamawiający dopuszcza zastosowanie siatek powlekanych w zadanym kolorze – powszechnie dostępnych?,

Odp. Tak, Zamawiający dopuszcza.

50. Rys. A.17 – Proszę o wyjaśnienie dot. opisu „ściany wykończone płytkami ceramicznymi jasny szary, 30/30 lub podobne” – czy na ścianach należy wykonać tynk celem zniwelowania dopuszczalnych odchyłek ścian i przygotowania podłoża pod płytki ?,

Odp. Tak, Zamawiający dopuszcza.

51. Rys. A.17 – Proszę o wyjaśnienie dot. opisu „ściany wykończone sklejką brzoową kolor naturalny” – proszę o podanie grubości sklejk,

Odp. Należy zastosować sklejkę brzoową o grubości 12mm.

52. Rys. A.17 – czy elementy wymienione na rysunku w Holu wejściowym „recepja sklejka + HPL, ściana fronty MDF Kolor, siedzisko biały HPL nad siedziskiem lustro, szafa sklejka, szafa MDF kolor” wchodzi w zakres Przedmiotu postępowania ?,

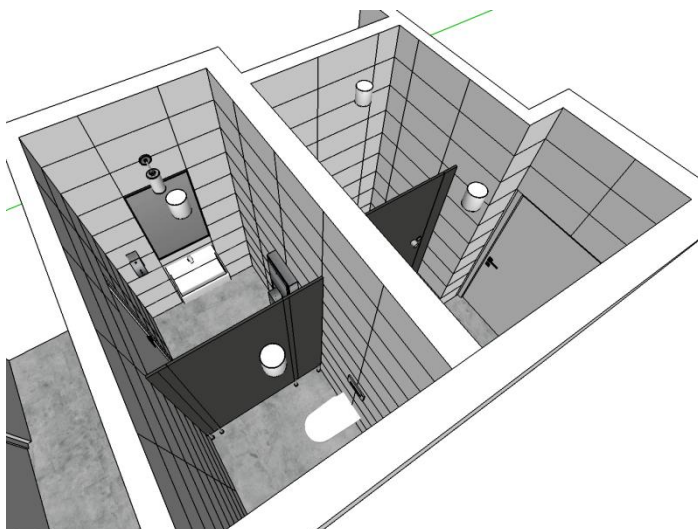
Odp. Wyposażenie w meble poza boksami dla zwierząt jest poza zakresem przedmiotu zamówienia.

53. Rys. A.17 – proszę o sprecyzowanie zapisu „mata ochronna – promieniowane wg systemu, drzwi specjalistyczne” w pom. SALA RTG. Proszę o wykazanie wraz ze specyfikacjami materiałowymi jakie prace należy w ramach tego opisu wykonać i jakie materiały/urządzenia dostarczyć/zamontować,

Odp. Ściany jak i drzwi należy zabezpieczyć: Mata w postaci folii Pb grubości 1,5 mm samoprzylepna do ochrony RTG. Wykończenie pomieszczenia płytki ceramiczne

54. Czy w łazienkach należy zamontować lustra? Jeśli tak to proszę o specyfikację materiałową ( wymiary , grubość , typ ) ,

Odp. Tak lustra wklejone 60/100 grubości min.4mm zamontować nad każdą umywalką zgodnie z przykładem jak na rysunku poniżej.



55. Rys. A13-A16 – proszę o wyjaśnienie znaczenia zapisu „NAŚWIETLA PRZESZKLONE, WYP. W ZAMEK”. Czy oznacza to, że naświetla mają być wykonane jako otwierane? Jeśli tak to proszę o wyjaśnienie w jaki sposób.

Odp. Naświetla są elementem stałym nieotwieralnym

56. Czy w ramach czynności serwisowych, o których mowa w §11 wzoru umowy należy uwzględnić w ofercie koszty pielęgnacji roślin i trawników?

Odp. Pielęgnacja zieleni i trawników nie wchodzi w zakres serwisu gwarancyjnego, o którym mowa w § 11 wzoru Umowy.

57. Jak długi okres pielęgnacji roślin nasadzonych w ramach zamówienia należy ująć w wycenie?

Odp. Zamówienie nie obejmuje pielęgnacji zieleni i trawników.

58. Jak długi okres pielęgnacji trawników wykonanych w ramach zamówienia należy ująć w wycenie?

Odp. Zamówienie nie obejmuje pielęgnacji zieleni i trawników.

59. Czy wymagana przez Zamawiającego pielęgnacja roślin obejmuje również ich podlewanie? Jeśli tak, to w jak długim czasie licząc do dnia końcowego odbioru robót?

Odp. Zamówienie nie obejmuje pielęgnacji zieleni i trawników.

60. Czy wymagana przez Zamawiającego pielęgnacja trawników obejmuje również ich koszenie oraz podlewanie? Jeśli tak, to w jak długim czasie licząc do dnia końcowego odbioru robót?

Odp. Zamówienie nie obejmuje pielęgnacji zieleni i trawników.

61. Czy w przypadku obowiązku podlewania roślin lub trawników przez Wykonawcę Zamawiający umożliwi Wykonawcy dostęp do instalacji wodociągowej do tego przeznaczonej?

Odp. Zamówienie nie obejmuje pielęgnacji zieleni i trawników.

62. Czy w przypadku obowiązku podlewania roślin lub trawników przez Wykonawcę Zamawiający będzie ponosił koszty dostawy wody zużytej do podlewania oraz koszty odbioru ścieków związanych ze zużyciem wody?

Odp. Zamówienie nie obejmuje pielęgnacji zieleni i trawników.

63. W jaki sposób będą rozliczane koszty dostawy wody zużytej do podlewania oraz koszty odbioru ścieków związanych ze zużyciem wody w przypadku obowiązku ponoszenia tych kosztów przez Wykonawcę przy wykorzystaniu instalacji wodociągowej Zamawiającego? Czy na potrzeby podlewania roślin i trawników objętych przedmiotem zamówienia

Zamawiający przewiduje podpisanie ze ZWiK w Szczecinie umowy uwzględniającej użycie wody do podlewania bez konieczności ponoszenia przez Zamawiającego opłat za odbiór ścieków?

Odp. Zamówienie nie obejmuje pielęgnacji zieleni i trawników.

64. Proszę o określenie klasy betonu, z którego zaprojektowane są podłoża pod posadzki/posadzki?

Odp. Należy użyć betonu klasa min. B20.

65. Czy zakres zamówienia obejmuje ogrodzenie, bramę i furtkę? Jeśli tak, to proszę o uzupełnienie przedmiaru robót o te elementy.

Odp. Tak - zgodnie z rysunkiem A22 a,b,c, oraz zagospodarowaniem terenu.

66. Czy zakres zamówienia obejmuje murki oporowe? Jeśli tak, to proszę o uzupełnienie przedmiaru robót o odpowiednie elementy.

Odp. Tak murki oporowe gabionowe są częścią opracowania, gabiony należy wykonać zgodnie z rysunkiem N02 - zestawienie i detal gabionu dołączonego do opracowania, zasyp granitem sortowanym 10-15 cm.

67. Czy zakres zamówienia obejmuje ustawienie donic na dachu? Jeśli tak, to proszę o podanie szczegółowych danych na ich temat: typy, wymiary, materiał, ilości.

Odp. Wykonanie donic na dachu nie stanowi przedmiotu zamówienia.

68. Czy zakres zamówienia obejmuje wypełnienie ziemią i nasadzenia roślin w donicach na dachu? Jeśli tak, to proszę o podanie gatunków oraz ilości roślin.

Odp. Wykonanie donic na dachu nie stanowi przedmiotu zamówienia.

69. Czy zakres zamówienia obejmuje dostawę wyposażenia boksów dla psów i kotów? Jeśli tak, to proszę o podanie ich ilości oraz o uzupełnienia dokumentacji projektowej o szczegółowe rysunki wykonawcze: budy dla psa, domku dla kota, schodków, drabinek wraz z przedstawieniem sposobu ich montażu.

Odp. Tak w projekcie opisano ilość, rysunki są częścią projektu rysunek A11 - 80 kompletów - boksy dla psa, i A12 boksy dla kota - 5 kompletów.

70. Czy zamawiający dysponuje inwentaryzacją przyrodniczą terenu inwestycji, a w szczególności inwentaryzacją drzew? Jeśli tak, to proszę o jej udostępnienie oferentom.

Odp. Zamawiający dysponuje inwentaryzacją zieleni, która dołącza w celach informacyjnych o terenie.

71. Czy ewentualne pozwolenia na wycinki drzew, o których mowa w § 5 ust. 11 pkt 5 wykonawca będzie miał obowiązek uzyskać w imieniu i na rzecz zamawiającego? Czy w tym celu zamawiający prześle mu odpowiednie pełnomocnictwo?

Odp. Uzyskanie pozwolenia na usunięcie zieleni jak i ich usunięcie nie jest w zakresie obowiązków Wykonawcy.

72. Proszę o informację jaki rodzaj kruszywa ma zostać ujęty w elewacji z koszy gabionowych jak i w zagospodarowaniu terenu w elementach gabionowych. Specyfikacja techniczna oraz opis techniczny nie opisują rodzaju kruszywa.

Odp. Na elewację zaprojektowano koszę gabionowe grubości 20cm. Pozostałe Gabiony należy wykonać zgodnie z rysunkiem N02 - zestawienie i detal gabionu dołączonego do opracowania, zasypanie granitem sortowanym 10-15 cm.

73. W opisie technicznym ślusarki okiennej okna należy otwierać z poziomu 1m poprzez specjalistyczny uchwyt sterujący. Opisany system można zastosować jedynie przy oknach uchylnych. Proszę o potwierdzenie czy Zamawiający dopuszcza zastosowanie jedynie okien uchylnych na omawianym obiekcie?

Odp. Tak należy zastosować uchwyt w oknach gdzie parapet znajduje się na poziomie 2m. W biurach należy zastosować okna otwierałno- uchylne bez uchwyty zgodnie z dokumentacją.

74. Na rysunku Zagospodarowania terenu widnieje opis „mata dezynfekcyjna” - przy wejściu do pomiędzy pawilonem A i B. Proszę o wskazanie wymiarów grubości jak i specyfikacji wykonania tej maty.

Odp. Mata dezynfekcyjna o grubości ok 3,5 cm. Powinna składać się z dwóch sklejonych ze sobą warstw. Górna ścierna ma za zadanie zatrzymać zanieczyszczenia na zewnątrz maty a dolna służy do gromadzenia i przekazywania roztworu dezynfekcyjnego do góry maty.

75. Proszę o przedmiar w wersji edytowalnej (ATH) dla branży elektrycznej

Odp. Zamawiający dołączył przedmiary w wersji edytowalnej.

76. Proszę o wyjaśnienie rozbieżności dotyczących rozstawu osiowego na rysunkach architektonicznych. Z przekroju E-E wynika, odległości między osiami wynoszą 557cm, 648cm i 565cm (łącznie 17,70m). Z rzutu z kolei odległości 580cm, 640cm i 580cm (łącznie 18,0m).

Odp. Należy przyjąć tak jak na rzucie architektury i konstrukcji (580cm, 640cm i 580cm), przekrój architektoniczny zostanie skorygowany nie zmienia to rozwiązań projektowych w części konstrukcyjnej.

77. Dotyczy ogrodzenia – proszę o wyjaśnienie rozbieżności, wg rysunków szczegółowych podmurówka wysokości 12cm, wg opisu 20cm – proszę o informację, którą wysokość podmurówki uwzględnić w ofercie.

Odp. Proszę przyjąć zgodnie z rysunkiem tj. 12cm.

78. Proszę o udostępnienie parametrów dotyczących ogrodzenia – rodzaj paneli, ewentualna ilość przetłoczeń, grubość drutu, kolor.

Odp. Zgodnie z rysunkiem A22.

79. Proszę o podanie rodzaju kamienia przewidzianego w koszach gabionowych.

Odp. Gabiony należy wykonać zgodnie z rysunkiem N02 - zestawienie i detal gabionu dołączonego do opracowania, zasyp granitem sortowanym 10-15 cm.

80. Proszę o informację, gdzie występuje elewacja z desek opisanych w punkcie 2.2.5 STWiOR (Okładzina drewniana na podkonstrukcji). Na żadnym rysunku elewacji w zestawieniu materiałów elewacyjnych nie widnieje drewno.

Odp. Brak jest takiej elewacji - projektowana była w pawilonie, który przewidziano do ewentualnej rozbudowy poza zakresem tego opracowania

81. Proszę o podanie grubości dla posadzki epoksydowej.

Odp. Grubość min 2mm.

82. Proszę o udostępnienie rysunków elewacji dla segmentów D i E od strony dziedzińca.

Odp. Elewacje tych pawilonów są symetryczne z elewacjami bocznymi, można je traktować tak samo.

83. Proszę o podanie rodzaju, grubości, koloru płyt poliwęglanowych na zadanie wiaty śmietnikowej, proszę o informację czy ma to być poliwęglan komorowy czy lity.

Odp. Dla wiaty śmietnikowej zastosowano poliwęglan 1 komorowy 16mm. Mocowanie systemowe aluminiowe, kolor biały przezierny, zgodnie z rysunkiem A19.

84. Proszę o podanie parametrów świetlików dachowych (np. rodzaj wypełnienia).

Odp. Kopuła akrylowa podwójna - przepuszczalność światła około 50- 70%.

85. Proszę o wyjaśnienie rozbieżności w zakresie świetlików dachowych, wg STWiOR wskazano „dostawa i montaż świetlików dachowych uchylnych, sterowanych elektronicznie”), z zestawień wynika, że są to świetliki stałe.

Odp. Wszystkie świetliki należy zamontować jako stałe.

86. Proszę o informację czy pomieszczenie chłodni należy wyposażyć w komorę chłodniczą (ewentualnie obudowę od wewnątrz płytami warstwowymi). Jeśli tak i jest to w zakresie oferty – prosimy o udostępnienie rysunków szczegółowych oraz parametrów technicznych dla płyt.

Odp. Ściany należy od wewnątrz wyłożyć płytą warstwową przystosowaną do wyłożenia chłodni o grubości 20cm.

87. Proszę o podanie parametrów maty ochronnej w pomieszczeniu RTG, ponadto prosimy o detal montażu, ponieważ wg rysunku A17 ściany wewnętrzne wykończenie wskazuje na płytki – ewentualnie o potwierdzenie, że zakres ten jest wyłączony z oferty.

Odp. Izolacja dodatkowa w postaci folii Pb grubości 1,5 mm samoprzylepna do ochrony RTG. Wykończenie pomieszczenia płytki ceramiczne

88. Proszę o udostępnienie parametrów dla drzwi specjalistycznych w Sali RTG – ewentualnie o potwierdzenie, że zakres ten jest wyłączony z oferty.

Odp. Drzwi aluminiowe pełne dodatkowo z wypełnieniem w postaci folii Pb grubości 1,5 mm samoprzylepna do ochrony RTG.

89. Proszę o udostępnienie zestawień stolarki drzwiowej z uwzględnieniem drzwi 90x200 (np. pom.A25, A18).

Odp. Zaprojektowano tam drzwi pełne drewniane w kolorze grafitowym wysokości 200cm.

90. Proszę o potwierdzenie, że ściankę wewnętrzną przy S01 należy uwzględnić jako aluminium zimne, brak tego elementu w zestawieniu.

Odp. Ściana S01 jest ścianą zewnętrzną murowaną z izolacją termiczną i ścianą zewnętrzną wykonaną z okładziny kamiennej jako gabionu.

91. Proszę o udostępnienie rysunków dla drzwi zewnętrznych w osi 3 pawilonu A (pom. A23).

Odp. Należy dodać do zestawienia stolarki drzwi aluminiowe dwuskrzydłowe o wymiarach 130x210 o współczynniku przenikania ciepła jak dla pozostałej ślusarki aluminiowej, pełne w kolorze grafitowym szt.1.

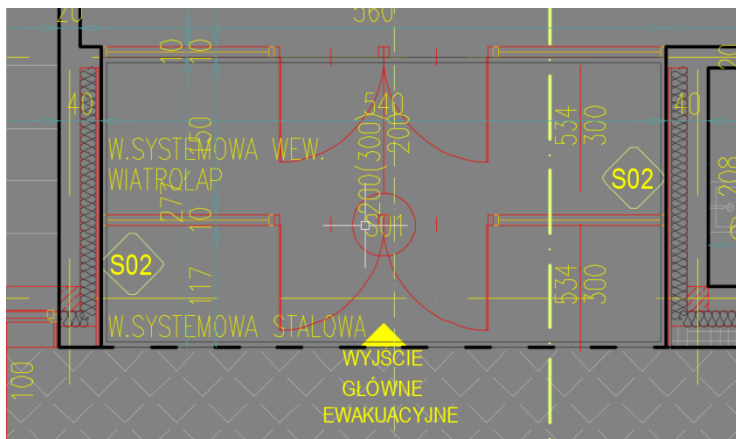
92. Proszę o udostępnienie rysunków dla drzwi zewnętrznych w osi E/4.

Odp. Należy wykonać je zgodnie z rysunkiem A16.

93. Proszę o informację co oznacza „W.SYSTEMOWA STALOWA” - proszę o potwierdzenie, że chodzi o witryny aluminiowe S01.

Odp. Jest to wycieraczka systemowa stalowa wypełnioną kratą stalową montowaną w posadce wejścia.





94. Proszę o podanie parametrów geokraty widocznej na przekroju B-B w podcieniu wejściowym.

Odp. jest to nawierzchnia z płyt betonowych ażurowych o wymiarach (ażur obsadzone trawą) 20x17x8, płyty wykonać należy zgodnie z projektem drogowym i architektonicznym.

95. Proszę o informację czy do pomieszczenia A.06 należy przewidzieć ściankę łamaną od strony komunikacji. Jeśli tak prosimy o podanie parametrów. Podobne linie łamane występują w komunikacji (oś 6).

Odp. Na tym etapie nie jest przewidziany montaż tych drzwi.

96. Proszę o udostępnienie rysunków dla balustrad wewnętrznych w słuzach wejściowych.

Odp. Zamawiający dołącza rysunek balustrad N01.

97. Proszę o udostępnienie rysunku dla barierki występującej w osi 2/A.

Odp. Zamawiający dołącza rysunek balustrad N01.

98. Dotyczy przekroju E-E, w środkowej części komunikacji widnieją przeszklenia 168x205cm, ponad nimi element murowany oraz przegroda wentylacyjna. Proszę o udostępnienie szczegółowego rysunku dotyczącego tego zakresu, czy należy przewidzieć jakieś nadproże pod element murowany, czy jest to inny element niż murowany, proszę także o informację w jakiej formie ma zostać wykonana „naturalna wentylacja” ponad elementem murowanym do stropu.

Odp. Nad słusarką jest wolna przestrzeń otwarta - wentylacja naturalna oznacza przepływ swobodny powietrza między boksem a przestrzenią korytarza.

99. Dotyczy przeszkleń wewnętrznych do boksów w budynku B o wymiarze 280x250cm, proszę o uzupełnienie dokumentacji oraz o informację jaki rodzaj wypełnienia jest ponad boksami.

Odp. Zgodnie z rysunkiem A12 nad ślusarką należy zamontować kratę z siatki/kraty perforowanej stal zabezpieczona do poziomu C3 malowana farbą chlorokauczukową.

100. Wg przekroju E-E wskazano „zadaszenia z poliwęglanu wg detalu” – prosimy o udostępnienie tych detali, jak również o rysunki szczegółowe dotyczące zadaszeń, sposobu montażu, rozstawu profili, sposobu odśnieżania, parametrów płyty poliwęglanowej, sposobie odwodnienia itp., proszę o informację czy ma to być poliwęglan komorowy czy lity.

Odp. Należy wykonać zgodnie z detalem dołączonym do odpowiedzi NA03 - oraz projektem warsztatowym.

101. Proszę o wyjaśnienie rozbieżności w zakresie przekroju E-E architektonicznego i A-A konstrukcyjnego. Z architektury wynika, że zamknięcie dachu trapezowego (pionowe) wynosi 12cm, z kolei wg rysunków konstrukcji występuje nadciąg BZ-12 o grubości 20cm.

Odp. Należy wykonać ten fragment zgodnie z częścią konstrukcyjną.

102. Proszę o informację czy dla stolarki okiennej należy uwzględnić montaż w warstwie ocieplenia zgodnie z detalami (w zestawieniu oraz opisach brak informacji w tym zakresie).

Odp. Należy dążyć do montażu jako ciągłej izolacji czyli w warstwie ocieplenia Na rysunkach rzutów przedstawiono schematycznie linię montażu okien w linii warstwy ocieplenia, zgodnie z detalem należy zamontować ją w linii ocieplenia ścian. Zamawiający dopuszcza również montaż stolarki w warstwie konstrukcyjnej ściany w wewnętrznej linii ocieplenia ścian.

103. W przedmiarach pominięto wykonanie parapetów wewnętrznych i zewnętrznych. Proszę o podanie grubości, rodzaju drewna i koloru parapetu wewnętrznego z drewna oraz o potwierdzenie, że parapety zewnętrzne należy wykonać z blachy powlekannej.

Odp. Projektant: Parapety wewnętrzne należy wykonać z drewna twardego o grubości min. 14mm. Malowanymi na kolor grafitowy ( w kolorze ślusarki )  
Parapety zewnętrzne należy wykonać z blachy powlekannej 0.6 mm w kolorze grafitowym. Przedmiary mają charakter pomocniczy.

104. Proszę o podanie parametrów (koloru) płyt HPL dla donic na dachach.

Odp. Donice dach nie wchodzą w zakres zamówienia.

105. Proszę o wyjaśnienie rozbieżności dotyczących ścian murowanych. Wg legendy na rysunku ściany oddzielające boksy dla psów z Silka Tempo 24 – proszę o potwierdzenie, że chodzi o fragmenty ścian między boksami a śluzami.

Odp. Tak chodzi o ten fragment jest on zakreskowany na rzucie.

106. W związku z dużą braku i nieścisłości w załączonej dokumentacji oraz mając na uwadze sezon urlopowy, a co za tym idzie problemy z uzyskaniem wycen od podwykonawców i firm specjalistycznych proszę o przesunięcie terminu składania ofert na dzień 24.07.2020 r.

Odp. Zamawiający dokonał stosownej modyfikacji siwz.

107. Proszę o wyjaśnienie rozbieżności dotyczącej przekroju D-D. Wg rzutu przecina segment C przez osie A-F, z przekroju wynika, że przecina inne osie M-I. Proszę o wskazanie prawidłowej lokalizacji przekroju D-D.

Odp. Lokalizacja przekroju D-D jest prawidłowa. Korekta dotyczy nazewnictwa osi: jest M-I, a powinno być A-E.

108. W nawiązaniu do pytania powyżej proszę o informację jaka jest wysokość ścian gabionowych w osi A/8-9, czy analogicznie jak w segmencie B.

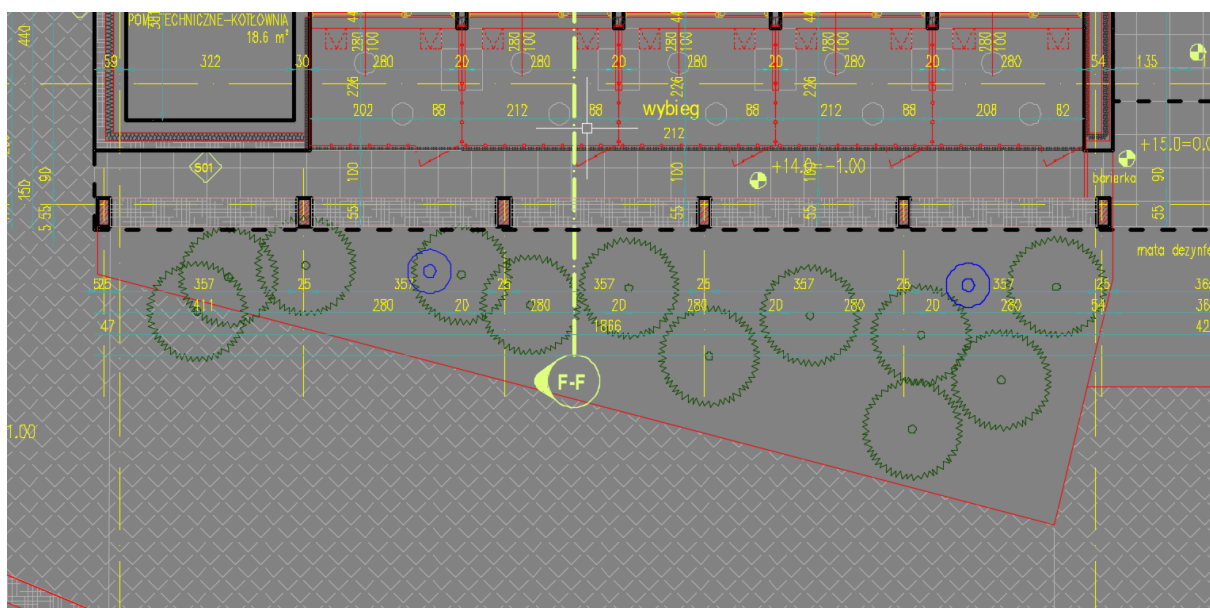
Odp. Pomiędzy słupami należy wyłożyć mur gabionowy, którego wysokość wynosi 1m nad posadzkę, załączono do opracowania schemat lokalizacji gabionów wraz z detalem wykonania rysunek Na02.

109. Proszę o udostępnienie rysunku dotyczącego kwietnika z koszy gabionowych przy pawilonie B. Czy należy uwzględnić wysokość taką jak wysokość pomiędzy słupami osi A/1-2.

Odp. W podanym miejscu nie ma kwietnika gabionowego. Gabiony między słupami w osi A/1-2 wskazane są na rysunku NO2, który Zamawiający dołącza do SIWZ.

110. W nawiązaniu do pytania powyżej, proszę o jednoznaczną informację czy kwietnik gabionowy należy uwzględnić w ofercie, wg rzutów architektonicznych przy pawilonie B są nasadzenia natomiast nie ma kwietnika gabionowego, wg branży drogowej, PZT i nasadzeń jest kwietnik gabionowy.

Odp. W podanym miejscu zgodnie z rzutem architektury nie ma kwietnika gabionowego tylko należy zabezpieczyć kostkę zwykłym obrzeżem z uwagi na kolizję z studzienkami kanalizacyjnymi, gabion ten został zastąpiony zwykłym ukształtowaniem terenu.





Odp. Między osiami 1 i 2 , a osią A pomiędzy słupami są zaprojektowane kosze wynikające z różnicy terenu - kosze należy przyjąć szerokości 55cm zgodnie z rzutem i załączonym detalem i zestawieniem rys Na02.

116. Proszę o informację czym są widoczne na rzutach (np. w osi 1/J-K) linie łamane między słupami, czy są to murki gabionowe?

Odp. Tak, pomiędzy słupami są zaprojektowane murki gabionowe, zgodnie z rzutem i załączonym detalem i zestawieniem rys Na02.

117. Proszę o potwierdzenie, że zakres oferty Wykonawcy powinien obejmować zewnętrzne instalacje w zakresie tylko od budynku do studni K1 i S1 włącznie, a przyłącze nie wchodzi w zakres wyceny.

Odp. Tak przyłącza będą przedmiotem oddzielnego postępowania.

118. Proszę o uszczegółowienie, w jakim zakresie należy wykonać instalację wody – czy od wejście instalacji do budynku? Proszę o podanie konkretnego podziału zakresów.

Odp. Tak instalację wody należy wykonać od wejścia do budynku, przyłącze wody będzie przedmiotem osobnego postępowaniem.

119. Czy Zamawiający wyraża zgodę na wykonanie zewnętrznej instalacji kanalizacji sanitarnej i deszczowej z rur PVC-U o klasie S i sztywności SN8?

Odp. Zewnętrzną instalację kanalizacji sanitarnej i deszczowej należy wykonać z materiałów wskazanych w projekcie.

120. Czy Zamawiający wyraża zgodę na wykonanie instalacji hydrantowej z rur stalowych ocynkowanych łączonych za pomocą kształtek zaciskanych?

Odp. Instalację hydrantową należy wykonać zgodnie z projektem.

121. W decyzji Marszałka Województwa Zachodniopomorskiego zezwalającej na wycinkę drzew w punkcie 2 wskazano opłatę za wycinkę 18 szt. drzew w wysokości 180 805,00 zł – prosimy o potwierdzenie, że opłata leży po stronie Zamawiającego.

Odp. Pokrycie kosztów opłat naliczonych za usunięcie drzew leży po stronie Zamawiającego.

122. Zgodnie z pismem z dnia 04/05/2020 wydanym przez Zakład Wodociągów i Kanalizacji w dokumentacji projektowej należy uwzględnić wiele wymagań i warunków – prosimy o potwierdzenie, że dokumentacja projektowa uwzględnia wskazane w piśmie ZWiK z dnia 04.05.2020. Jeżeli nie to prosimy o aktualizację projektów branży sanitarnej, w tym sieci w zakresie, jaki ma ująć w ofercie Wykonawca.

Odp. Zakres wykonania dotyczy w tym postępowaniu instalacji wewnętrznych na terenie przedstawionych w części branżowej .

123. Prosimy o potwierdzenie, że wskazane w piśmie numer 18591/2018/OD3/RR1 z dnia 18.06.2018 gestora sieci ENEA opłaty leżą po stronie Zamawiającego.

Odp. Koszty przyłączenia do sieci pokrywa Zamawiający.

124. Proszę o załączeni aktualnego pozwolenia na budowę.

Odp. Decyzja Nr 571/20 z dnia 25.05.2020 r. – Zamawiający dołącza do SIWZ.

125. Proszę o podanie rozmiarów płytek, grubość oraz kolory gdyż w obecnej dokumentacji nie ma przedstawionego wymogu co wpływa na cenę,

Odp. Na ściany należy przyjąć płytki ceramiczne koloru białego lub jasno-szarego o wymiarach 30/30 lub 30/60.

126. Proszę o sprecyzowanie zaprojektowanych balustrad zewnętrznych (materiał , wymiary elem. ) gdyż w obecnej dokumentacji nie ma przedstawionego wymogu co wpływa na cenę,

Odp. Zamawiający dołącza do opracowania zestawienie balustrad rys. Na01.

127. Proszę o sprecyzowane obwodu pnia drzewa, gdyż wpływa to znacząco na wycenę.

Odp. Wycinka i nasadzenia drzew znajdują się poza zakresem zamówienia – brak wpływu na wyceną Wykonawcy.

128. Proszę o sprecyzowane wysokości krzewu gdyż wpływa to na wycenę.

Odp. Wycinka i nasadzenia krzewów znajdują się poza zakresem zamówienia – brak wpływu na wyceną Wykonawcy.

129. Czy mają Państwo prawomocne pozwolenie na budowę

Odp. Decyzje Nr 1445/18 i 571/20 Zamawiający załącza do SIWZ.

130. Proszę o przesłanie szczegółów wykonania Wiaty

Odp. Wiatę należy wykonać zgodnie z rysunkiem A19.

131. Proszę o przesłanie szczegółu klapy otworu dla psów/kotów

Odp. Należy przyjąć klapy systemowe elastyczne posiadające : stabilną ramę Aluminiową, zabezpieczone są przed promieniowaniem UV, z magnetycznym zamknięciem klapy. Wymiary obszaru wycięcia około 640 × 360mm.

132. Proszę o przesłanie szczegółu konstrukcji stalowej osiatkowania wybiegów dla psów/kotów

Odp. Należy je wykonać zgodnie z rysunkiem boksów dla kotów i psów A11 i A12.

133. Propozycja zmiany formy przedstawienia kosztorysu szczegółowego, o którym mowa w XV pkt. 10 na kosztorys w formie Excel (opis pozycji, ilość, cena jednostkowa, wartość

Odp. Zamawiający nie przychyła się do propozycji Wykonawcy.

134. Wnosimy o przesunięcie terminu złożenia oferty o tydzień tj. na 22.07.2020

Odp. Zamawiający dokonał stosownej modyfikacji.

135. Proszę o potwierdzenie, że zakres oferty Wykonawcy powinien obejmować zewnętrzne instalacje w zakresie tylko od budynku do studni K1 i S1 włącznie, a przyłącze nie wchodzi w zakres wyceny.

Odp. Tak Zamawiający potwierdza zakres oferty Wykonawcy powinien obejmować zewnętrzne instalacje w zakresie tylko od budynku do studni K1 i S1 włącznie, a przyłącze nie wchodzi w zakres wyceny.

136. Proszę o uszczegółowienie, w jakim zakresie należy wykonać instalację wody – czy od wejście instalacji do budynku? Proszę o podanie konkretnego podziału zakresów.

Odp. Tak należy wykonać instalację wody od wejścia do budynku.

137. Czy Zamawiający wyraża zgodę na wykonanie zewnętrznej instalacji kanalizacji sanitarnej i deszczowej z rur PVC-U o klasie S i sztywności SN8?

Odp. Zewnętrzną instalację kanalizacji sanitarnej i deszczowej należy wykonać z materiałów wskazanych w projekcie.

138. Czy Zamawiający wyraża zgodę na wykonanie instalacji hydrantowej z rur stalowych ocynkowanych łączonych za pomocą kształtek zaciskanych?

Odp. Instalację hydrantową należy wykonać zgodnie z projektem.

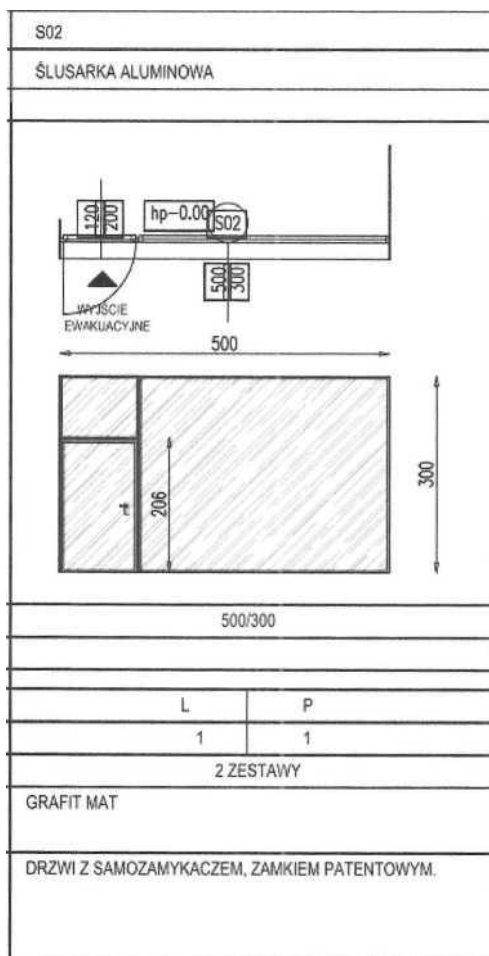
139. Proszę o wyjaśnienie opisu dotyczącego koloru i zastosowanego materiału w ślusarce drzwiowej. Czy Inwestor dopuszcza wykonanie zamiast wypełnienia sklejką brzożową z płyty mdf malowanej w kolorze brzozy?

Odp. Nie dopuszcza się takiego rozwiązania, dopuszcza się ewentualnie pokrycia płyciny fornirem.

140. Proszę o informację, czy w opisanej stolarce ma być szkło bezpieczne z jednej strony czy z dwóch stron.

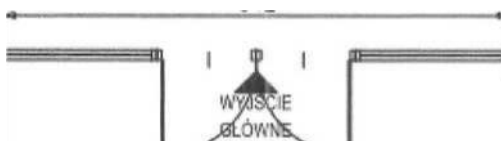
Odp. Szkło bezpieczne w opisanej stolarce powinno być z dwóch stron.

141. Proszę o informację, czy możemy wprowadzić podział szkła tego dużego na 3 pola?



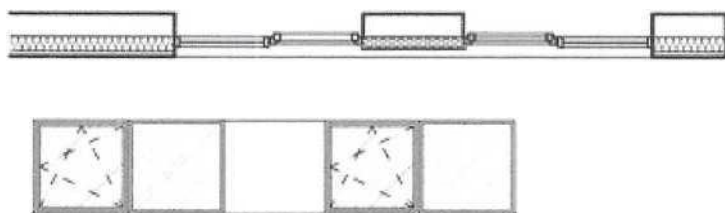
Odp. Należy zachować jedno pole .

142. Proszę o informację, dotyczącą zapisu na rysunkach poglądowych „wyjście ewakuacyjne”. Czy w tym miejscu należy zastosować klamkę Antypanik, jeżeli tak to czy na skrzydle czynnym czy też na obu skrzydłach?



Odp. Nie ma wymagania jeśli chodzi o drzwi antypaniczne, wyjście poprzez zwykły uchwyt lub antabę.

143. Proszę o informację, dotyczącą montażu stolarki okiennej. Na rzutach poglądowych jest pokazany montaż w warstwie izolacji czyli na konsolach czy tak ma być czy ma odbyć się





montaż w warstwie muru?

Odp. Należy dążyć do montażu jako ciągłej izolacji czyli w warstwie ocieplenia. Na rysunkach rzutów przedstawiono schematycznie linię montażu okien w linii warstwy ocieplenia, zgodnie z detalem należy zamontować ją w linii ocieplenia ścian. Zamawiający dopuszcza również montaż stolarki w warstwie konstrukcyjnej ściany w wewnętrznej linii ocieplenia ścian.

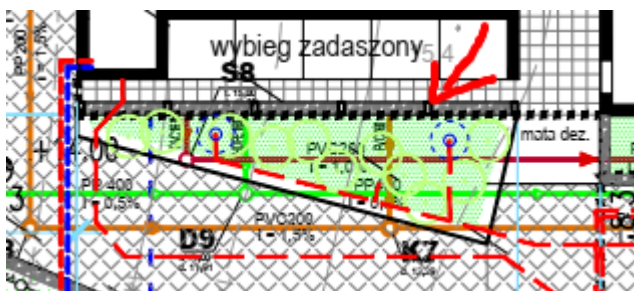
144. Proszę o informację, dotyczącą montażu witryn wewnętrznych. Witryna wewnętrzna z dużym szkleniem - S03, wydaje się być problematyczna do zamontowania jej po wykonaniu stanu surowego. Czy Inwestor dopuszcza wykonanie jej w podziale na części?

Odp. Witryna S03 jest dzielona na 2 części zgodnie z dokumentacją, Zamawiający dopuszcza ewentualny podział na 3 części.

145. Ze względu na utrudnienia w pracy związane z ograniczeniami wprowadzonymi w związku z epidemią koronawirusa, jak również trwający obecnie sezon urlopowy, zwracamy się z uprzejmą prośbą o przesunięcie terminu składania ofert o 2 tygodnie (do 28.07.2020 r.).

Odp. Zamawiający dokonał stosownej modyfikacji.

146. Proszę o sprecyzowanie ostatecznego zakresu wykonania gabionów z powodu rozbieżności. Na placu zagospodarowania PZT widnieje obraz gabionów (zaznaczono strzałką)

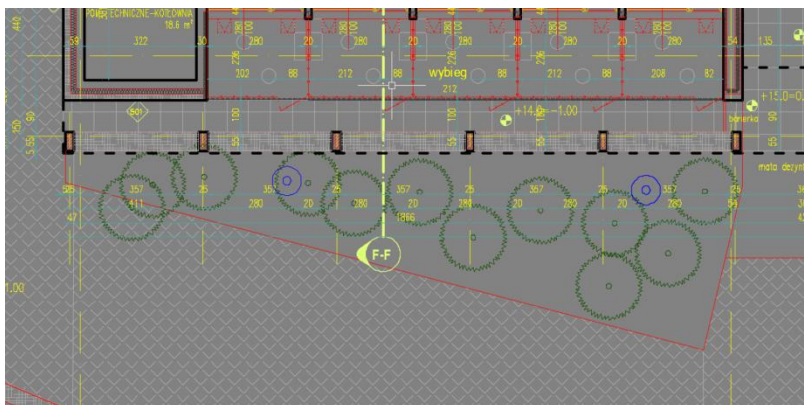


Natomiast na planie drogowym pw\_d1 ściany gabionów należy już wykonać na 3 ścianach rys poniżej :

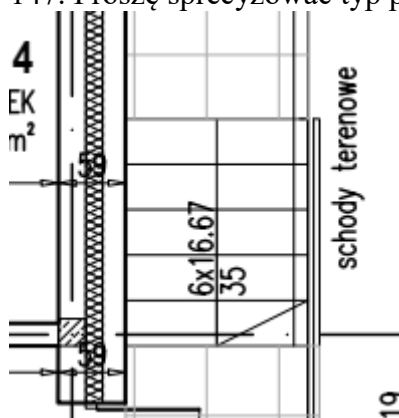


Zatem, która wersja wykonania gabionów jest właściwa?

Odp. Zrezygnowano z gabionu poza częścią gdzie będą słupy konstrukcji budynku z uwagi na kolizję z studzienkami, należy wykonać zgodnie z rzutem architektury.



147. Proszę sprecyzować typ płytek na schodach terenowych – wymiary, gr, kolor , parametry



Odp. Płytki grubości 4cm betonowe o wymiarach 40/40, antypoślizgowe płytki.

148. Proszę o potwierdzenie, czy należy wykonać schody zewnętrzne przed budynkiem B od storny wjazdu? Wg rzutu architektury nie istnieją schody natomiast wg pliku dwg pw-d1-istnieją,

Odp. Należy ten fragment wykonać zgodnie z PW architektura czyli bez schodów.

149. W udostępnionym przedmiarze drogowym na stornie zamawiającego nie ujęto chodników, obrzeży oraz pasm z żwirów czy owe prace należy ująć?,

Odp. Tak należy wykonać przedmiotowe roboty, zgodnie z projektem. Przedmiar ma charakter pomocniczy.

150. Prosimy o udostępnienie dokumentacji geologiczno-inżynierskiej niezbędnej do oszacowania ilości robót ziemnych o której mowa w stwior na str 6,

Odp. Na zlecenie Zamawiającego zostały zlecone badania geotechniczne na podstawie których wykonano Sprawozdanie z badań geotechnicznych. Zamawiający dołącza przedmiotowe sprawozdanie. Do obowiązków Wykonawcy należy wykonanie innych badań gruntowych, niezbędnych do realizacji przedmiotu zamówienia. Koszt przedmiotowych badań Wykonawca musi uwzględnić w ofercie cenowej.

151. w zapisie STWIORB mowa iż zamawiający wskaże miejsce wywozu ziemi . proszę o podanie owego miejsca w celu oszacowania kosztów.

Odp. Zamawiający modyfikuje przedmiotowy zapis STWIORB, wskazując że kwestia zagospodarowania ziemi z wykopów leży po stronie Wykonawcy.

152. Załączony do materiałów przetargowych przedmiar robót nie uwzględnia wykonania chodników i montażu obrzeży. Czy są one objęte zakresem zamówienia? Jeśli tak, to proszę o uzupełnienie przedmiaru robót.

Odp. Nawierzchnie chodników wraz z obrzeżami należy wykonać zgodnie z częścią architektoniczną, chodniki należy przyjąć jako wykonane z kostki betonowej lub płyty betonowej 40/40/4 mocowanej na podsypce piaskowej, obrzeża betonowe gr. 6cm.

153. Czy Zamawiający wyraża zgodę na zastosowanie rur PP Stabi PN20 do instalacji centralnego ogrzewania prowadzonej pod stropem od źródła ciepła do rozdzielaczy?

Odp. Przedmiotowe roboty należy wykonać zgodnie z projektem.

154. Czy Zamawiający wyraża zgodę na zastosowanie rur stalowych łączonych przez zaciskanie w obrębie instalacji górnego źródła ciepła zamiast rur Uponor MLC?

Odp. Przedmiotowe roboty należy wykonać zgodnie z projektem.

155. Prosimy o informację dotyczącą sklejki do wykonania wyposażenia boksów dla psów i kotów – Z jakiej grubości sklejki mają być wykonane te elementy? W jaki sposób ma być zabezpieczona sklejka?

Odp. Meble należy wykonać z sklejki grubości 12mm. Sklejkę należy zabezpieczyć lakierem matowym.

156. W załączonych przedmiarach brak jest przedmiaru dotyczącego okładzin ścian wewnętrznych ze sklejki. Prosimy o informację, czy mają być ujęte w wycenie? Jeżeli tak, prosimy o informację z jakiej grubości sklejki mają być wykonane te elementy? W jaki sposób ma być zabezpieczona sklejka?

Odp. Okładziny ze sklejki należy wykonać w części pawilonu A, należy przyjąć sklejkę grubości 16mm , zabezpieczoną matowym lakierem bezbarwnym. Należy przedmiotowe roboty ująć w ofercie.

157. Prosimy o informację dotyczącą desek do wykonania elewacji – jakie wymiary mają mieć deski? W jaki sposób mają być zabezpieczone?

Odp. Elewacja z desek nie dotyczy pawilonów, które są w zakresie przedmiotowego zamówienia. Występuje ona na budynku wyłączonym z przedmiotu zamówienia.

158. Zestawienie ślusarki rys A16. Prosimy o podanie współczynników przenikania ciepła dla stolarek.

Odp. Współczynnik podano w zestawieniu stolarki w uwagach ogólnych.

159. Zestawienie ślusarki rys A16. Prosimy o podanie czym ma być wypełniony pas nieprzezierny w stolarkach?

Odp. Pas nieprzezierny należy wypełnić płytą CW lub panelem aluminiowym.

160. Zestawienie ślusarki rys A16. Prosimy o podanie parametru R'A2 ślusarki o podwyższonej izolacyjności akustycznej.

Odp. Należy przyjąć do  $R_w = 47$  dB

161. Czy Inwestor dopuszcza zastosowanie świetlików o średnicy 90cm?

Odp. Tak, należy przewidzieć wykonanie wtedy większego otworu montażowego.

162. Plik - Opis techniczny architektury jest uszkodzony i nie można go wydrukować. Prosimy o udostępnienie prawidłowego pliku.

Odp. Opis techniczny nie jest uszkodzony .

163. Prosimy o informację, czy zamawiający dopuszcza wykonanie ścian z materiałów silikatowych drobnowymiarowych?

Odp. Ściany należy wykonać zgodnie z rzutem architektury i opisem warstw.

164. W załączonych przedmiarach brak jest przedmiaru dotyczącego posadzek z płytek chodnikowych. Prosimy o informację, czy mają być ujęte w wycenie?

Odp. Tak są przedmiotem opracowania, należy je osadzić na podbudowie z kamienia łamanego stabilizowanego mechanicznie gr.15cm i warstwie odsączającej piaskowej gr. 5 cm. Przedmiotowe roboty należy ująć w ofercie, przedmiar ma charakter pomocniczy.

165. Proponowana w projekcie kostka ma grubość 8 cm, natomiast w specyfikacji technicznej opisana grubość kostki ażurowej ma 10cm. Prosimy o wyjaśnienie.

Odp. Parametry kostki ażurowej to 20/17/8 cm, czyli grubość kostki wynosi 8 cm.

166. Na rzucie w pomieszczeniu A.19 występuje zapis drzwi specjalistyczne. Nie są one wyszczególnione w zestawieniach. Prosimy o informację czy w wycenie ująć drzwi zgodnie z zestawieniem, jeżeli nie, prosimy o podanie szczegółowych informacji dotyczących tych drzwi.

Odp. Ściany jak i drzwi do pomieszczenia RTG należy zabezpieczyć w postaci mata w postaci folii Pb grubości 1,5 mm samoprzylepna do ochrony RTG. Drzwi należy przyjąć jako pełne w technologii ślusarki aluminiowej.

167. Prosimy o udostępnienie rysunków szczegółowych wraz z wymiarami i specyfikacją materiałową dla recepcji.

Odp. Elementy aranżacji i wyposażenia (np. meble, lamy, lustra) nie są objęte przedmiotem zamówienia.

168. Proszę o wyjaśnienie rozbieżności w zakresie betonu podkładowego pod fundamentami, wg projektu konstrukcji podkłady są grubości 10cm, wg opisu do projektu konstrukcji gr.15cm a wg detalu A25 grubości 5cm. Proszę o jednoznaczne określenie klasy i grubości chudego betonu.

Odp. Należy przyjąć zgodnie z projektem konstrukcji tj. 10cm, klasa betonu C 8/10, czyli B 10.

169. Proszę o udostępnienie dokumentacji w zakresie fundamentów oporowych widocznych na przekroju C-C pod ściankami lekkimi. Projekt konstrukcji nie obejmuje swym zakresem takich robót.

Odp. Tak należy wykonać podwaliny, zaktualizowano rysunek konstrukcji. Zamawiający dołącza rysunki zamienne w tym zakresie.

170. Proszę o udostępnienie dokumentacji dotyczącej podwaliny betonowej na krawędzi wybiegu (pod siatką panelową) widocznych na przekroju E-E.

Odp. Tak należy wykonać podwaliny, zaktualizowano rysunek konstrukcji. Zamawiający dołącza rysunki zamienne w tym zakresie.

#### **Ponadto Zamawiający dokonuje następujących modyfikacji SIWZ:**

- 1. W załączniku nr 6 do siwz – „dokumentacja projektowa” dodaje się rysunki techniczne, zgodnie z załącznikiem nr 1 do niniejszej modyfikacji.**
- 2. Do siwz dodaje się załącznik nr 9 „inwentaryzacja zieleni”, zgodnie z załącznikiem nr 2 do niniejszej modyfikacji.**
- 3. Do siwz dodaje się załącznik nr 10 „sprawozdanie z badań geotechnicznych”, zgodnie z załącznikiem nr 3 do niniejszej modyfikacji.**
- 4. Do siwz dodaje się załącznik nr 11 „decyzje o pozwoleniu na budowę”, zgodnie z załącznikiem nr 4 do niniejszej modyfikacji.**

Niniejsza modyfikacja wraz z załącznikami stanowi integralną część SIWZ. Pozostałe zapisy SIWZ pozostają niezmienione.

#### Załącznik do niniejszej modyfikacji:

- załącznik nr 1 rysunki techniczne;
- załącznik nr 2 „inwentaryzacja zieleni”;
- załącznik nr 3 „sprawozdanie z badań geotechnicznych”;
- załącznik nr 4 „decyzje o pozwoleniu na budowę”.