



**STRATEGIA ROZWOJU
STRAŻY MIEJSKIEJ
MIASTA SZCZECIN
W LATACH 2010-2018**



SZCZECIN 2010

Spis treści

1 CEL.....	4
2 CHARAKTERYSTYKA MIASTA SZCZECIN.....	7
2.1 Rys historyczny.....	7
2.2 Szczecin w liczbach.....	8
3 GENEZA I ZARYS HISTORYCZNY STRAŻY MIEJSKIEJ MIASTA SZCZECIN.....	9
4 ZADANIA I UPRAWNIENIA STRAŻY MIEJSKIEJ.....	12
4.1 Podstawowe zadania Straży Miejskiej.....	12
4.2 Ustawowe uprawnienia strażnika miejskiego.....	15
4.3 Zadania wykonywane na rzecz wydziałów UM i jednostek gminy.....	16
5 ORGANIZACJA SZCZECIŃSKIEJ STRAŻY MIEJSKIEJ.....	18
5.1 Podział ze względu na strukturę organizacyjną.....	18
5.2 Podział z uwagi na uwarunkowania terytorialne.....	19
5.3 Podział z uwagi na zasoby kadrowe.....	21
5.4 Finanse Straży Miejskiej.....	22
5.4.1 Budżet Straży na rok 2008.....	22
5.4.2 Budżet Straży na rok 2009 i 2010.....	24
5.5 Wpływy środków pieniężnych.....	26
5.6 Plany restrukturyzacyjne oddziałów i referatów SM do 2018 roku.....	27
5.6.1 Oddział „Śródmieście”.....	27
5.6.2 Oddział „Zachód”.....	27
5.6.3 Oddział „Północ”.....	28
5.6.4 Oddział „Prawobrzeże”.....	28
5.6.5 Referat Ruchu Drogowego.....	29
5.6.6 Referat Gospodarczo-Zaopatrzeniowy.....	29
5.6.7 Referat ds Wykroczeń.....	29
5.6.8 Referat Komunikacji Społecznej.....	30
5.6.9 Psycholog.....	30
5.6.10 Referat Wodny.....	30
5.6.11 Referat Kontroli i Analiz.....	31
5.6.12 Księgowość.....	31
5.6.13 Komórka Informatyczna.....	31
5.6.14 Referat Dyżurnych SM-DTM.....	32
5.7 Klasyfikacja zaplecza lokalowo-materiałowego.....	33
5.8 Preliminarz wydatków i planowane koszty funkcjonowania wg. statystyk.....	35
5.8.1 Koszty funkcjonowania Straży Miejskiej.....	35
6.CELE I KIERUNKI DZIAŁAŃ NA LATA 2010-2018.....	37
6.1 Charakterystyka Oddziału „Śródmieście”.....	37
6.1.1 Cel i zadania.....	39
6.1.2 Proponowany rozwój Oddziału.....	40
6.2 Charakterystyka Oddziału „Zachód”.....	41
6.2.1 Cel i zadania.....	42
6.2.2 Proponowany rozwój Oddziału.....	43
6.3 Charakterystyka Oddziału „Północ”.....	44
6.3.1 Cel i zadania.....	46
6.3.2 Proponowany rozwój Oddziału.....	47
6.4 Charakterystyka Oddziału „Prawobrzeże”.....	49
6.4.1 Cel i zadania.....	51
6.4.2 Proponowany rozwój Oddziału.....	52

6.5 Plan rozwoju Referatu Ruchu Drogowego na lata 2010-2018.....	53
6.6 Plan rozwoju Referatu Gospodarczo-Zaopatrzeniowego.....	55
6.7 Plan rozwoju Referatu ds. Wykroczeń.....	59
6.7.1 Zakres działania.....	59
6.7.2 Cele działania.....	60
6.7.3 Strategiczne zadania do realizacji.....	60
6.7.4 Sposób organizacji Referatu.....	60
6.8 Bezpieczeństwo i Higiena Pracy w SM.....	61
6.8.1 Cele działania.....	61
6.8.2 Strategiczne zadania do realizacji.....	61
6.8.3 Sposób organizacji Referatu.....	62
6.9 Strategia rozwoju Referatu Komunikacji Społecznej.....	63
6.9.1 Strażnik Szkolny.....	63
6.9.2 Cele programu.....	63
6.9.3 Programy edukacyjne.....	65
6.9.3.1 Dotychczasowa współpraca ze szkołami.....	65
6.9.4 Planowane działania – rozwój RKS.....	66
6.9.4.1 Wzrost zatrudnienia.....	66
6.9.4.2 Kontakt z mediami.....	67
6.9.4.3 Wyposażenie.....	69
6.9.4.4 Szkolenia.....	69
6.9.5 Środki finansowe.....	70
6.10 Strategia rozwoju Referatu Wodnego.....	71
6.10.1 Zakres działania.....	71
6.10.2 Zagrożenia.....	71
6.10.3 Zadania Referatu.....	72
6.10.4 Proponowany rozwój Referatu.....	72
6.10.5 Szkolenia.....	73
6.10.6 Wyposażenie.....	73
6.11 Strategia rozwoju Referatu Kontroli i Analiz.....	74
6.11.1 Zakres działania.....	74
6.11.2 Zadania Referatu.....	74
6.11.3 Proponowany rozwój Referatu.....	75
6.12 Plan rozwoju Księgowości.....	77
6.13 Zadania Komórki Informatycznej.....	81
6.14 Organizacja pracy służby dyżurnej Straży Miejskiej Szczecin w Referacie SM-DTM.....	84
6.14.1 Charakterystyka pracy w Referacie.....	84
6.14.2 Zadania i system organizacyjny.....	84
6.14.3 Wnioski do strategii rozwoju Straży Miejskiej.....	85
6.14.3.1 Stanowisko Dowodzenia Straży Miejskiej.....	85
6.14.3.2 Służba dyspozytorów oddziałowych.....	86
6.14.4 Ilość zgłoszeń przyjętych w Referacie SM-DTM w 2008 r.....	87
6.14.5 Podsumowanie.....	87
7 PODSUMOWANIE.....	89
8 CAŁOŚCIOWA STRUKTURA ORGANIZACYJNA STRAŻY MIEJSKIEJ DO 2018 ROKU.....	90
9 ZAŁĄCZNIK A.....	91
10 ZAŁĄCZNIK B.....	92
11 ZAŁĄCZNIK C.....	93
12 ZAŁĄCZNIK D.....	94
13 ZAŁĄCZNIK E.....	95

1 CEL

U podłoża planów rozwojowych opartych na strategii związanej z funkcjonowaniem Straży Miejskiej Miasta Szczecin zawarty jest system poprawy bezpieczeństwa i porządku publicznego, rozumianego jako szeroko pojęta ochrona spokoju i porządku w miejscach publicznych.

Realizacja interesu publicznego to priorytetowy cel działań Straży Miejskiej. Ważne jest przy tym wyważenie proporcji pomiędzy działaniami prewencyjnymi a represyjnymi.

Posiadane doświadczenie pozwoliło dokonać wnikliwej analizy występujących zagrożeń i patologii w Szczecinie, posiłkując się wynikami badań statystycznych i socjologicznych przeprowadzonych przez Policję. Analiza ta stała się podstawą do opracowania przyszłościowych planów strategicznych, uwzględniających kierunki rozwoju Straży Miejskiej w latach 2010 - 2018.

Materiały podlegające analizie zawierają informacje o niezadowolającym poziomie bezpieczeństwa i porządku publicznego na terenie Miasta Szczecin, poparte opiniami społeczności lokalnej, która nie zawsze pozytywnie odbiera działania strażników miejskich w swoim mieście.

„Strażnicy niechęci” - tak często określa się strażników miejskich. Dlaczego?. Odpowiedź jest prosta: strażę miejskie i gminne egzekwują przepisy związane z naruszeniem porządku w sferze spraw administracyjnych, w sferze drobnych wykroczeń. To decyduje o braku akceptacji dla ich działań, bo często łamanie przepisów prawnych dotyczy zwykłych, często na co dzień „wzorowych obywateli” - a nie przestępców.

Ale od wykroczenia do przestępstwa droga jest bardzo krótka. Na uwagę zasługuje tu teoria „Wybitych szyb” autorstwa Georga Keelinga i Catherine Coles. Dostrzegli oni pewną zależność: jeżeli wybito jedno okno w budynku, to przechodzień, który to zauważył dojdzie do wniosku, że nikomu to nie przeszkadza i że brak jest osób odpowiedzialnych za taki stan. Wkrótce znajdą się tacy, którzy

zaczną rzucać kamieniami w pozostałe okna. Budynek powoli zamieni się w ruinę. Na pozbawionej nadzoru i kontroli ulicy zacznie pojawiać się element przestępczy, który szybko zawładnie ulicą, potem okolicą. Zwykli obywatele będą ją omijać z daleka. Efektem będzie wzrost przestępczości. Zatem nie sposób nie zauważyć, że wykroczenie mające społeczne przyzwolenie może stać się początkiem przestępstwa. Rodzaj podejmowanych interwencji przez straż miejską ma charakter powszechny, bo dotyczy sfery wykroczeń, na które podatny jest każdy współczesny człowiek. O ile przestępstwo spotyka się z ogólną negacją społeczną, o tyle sfera wykroczeń - z uwagi na swą powszechność - już nie.

Stąd wizerunek Straży Miejskiej nigdy nie będzie idealny z uwagi na rodzaj i charakter wykonywanej przez strażników pracy.

Jednak żadne akcje nie przyniosą długotrwałego efektu, jeżeli przy ich realizacji nie będzie występowało partnerstwo i współdziałanie między poszczególnymi stronami, którym przyświeca wspólny cel - poprawa jakości życia w dzielnicy i mieście. Współczesny człowiek musi nauczyć się żyć z funkcjonującymi obecnie zagrożeniami takimi jak: terror hałasu, wandalizm, spożywanie alkoholu w miejscach publicznych, zaśmiecanie, naklejanie ogłoszeń i nanoszenie graffiti w miejscach do tego nie przeznaczonych, żebractwo uliczne. Niektóre z nich to wynik szybkiego rozwoju gospodarczego miejskich aglomeracji, który oprócz postępu w technice niesie patologiczne zachowania.

Tak powstaje realne zagrożenie będące nieodłącznym elementem przeciwstawiania wolności jednostki interesom społeczeństwa jako całości. Dla mieszkańców miast naruszanie porządku i strach wiążą się z odmiennymi odczuciami niż poważna przestępczość. By przywrócić ład i porządek należy położyć nacisk na zgoła inne działania. Wzmoczone kontrole takich miejsc poprzez patrole prewencyjne bądź monitoring jeżeli nie „ad hoc” eliminują to na pewno zmniejszają w stopniu znacznym – omawiane – zagrożenie, a co najważniejsze zwiększają poczucie bezpieczeństwa zwykłych obywateli. Takie zadanie właśnie stawia społeczność lokalna powołanej formacji mundurowej, jaką jest straż gminna (miejska). Integracja

z tą społecznością, z której przecież pochodzą Ci stróże porządku, to powinność o której mówi Sir Robert Peel, założyciel policji miejskiej w Londynie: „We wszystkich podejmowanych przez siebie działaniach (...) stróże prawa zawsze powinni przestrzegać zasady, że policja miejska to społeczeństwo a społeczeństwo to policja”. Autor kieruje je do formacji policyjnej, ale na szczeblu lokalnym, co w przełożeniu na nasze warunki odnosi się właśnie do straży miejskich. W obecnej sytuacji zachodzi potrzeba przebudowy mentalności społeczności lokalnej. W świadomości człowieka współcześnie żyjącego musi zafunkcjonować umiejętność życia obok zagrożeń, wiedza że są znakiem naszych czasów oraz, że pełnej ochrony nie są w stanie zapewnić żadne służby bezpieczeństwa i porządku publicznego. Potrzebna jest tu aktywizacja obywateli. Zasady bezpiecznego życia: przewiduj, unikaj, reaguj powinien znać i stosować każdy.

Największe efekty można osiągnąć dzięki współpracy: mieszkańców i służb publicznych – mediów, poprzez przywracanie ładu i porządku w najbliższym otoczeniu, czyli przez „wstawianie wybitych szyb”.

Mając na uwadze istniejące uwarunkowania prawne i organizacyjne, a przede wszystkim możliwości finansowe Miasta i Gminy Szczecin, działania Straży Miejskiej będą podążały w kierunku jak najbardziej optymalnego zaspokojenia potrzeb społeczeństwa w tej sferze.

W dalszej części niniejszego opracowania przedstawiony jest szczegółowy plan restrukturyzacji Straży Miejskiej z uwzględnieniem istniejącej struktury organizacyjnej formacji i wynikających z niego zbiorów propozycji usprawniających działania na przyszłe lata.

2 CHARAKTERYSTYKA MIASTA SZCZECIN

2.1 Rys historyczny

Szczecin - stolica Województwa Zachodniopomorskiego, miasto położone w północno-zachodniej części Polski, przy ujściu rzeki Odry (poprzez Zalew Szczeciński) do Bałtyku. W miejscu tym już od wieków krzyżują się ważne trasy tranzytowe Europy: z zachodu na wschód oraz z północy, poprzez Bałtyk, na południe Europy.

Szczecin jest miastem o ponad tysiącletniej tradycji i burzliwych dziejach oraz historyczną stolicą Pomorza Zachodniego. Okres jego świetności przypada na czasy panowania książąt z dynastii Gryfitów oraz przynależności miasta do Hanzы. W tym czasie miasto było jednym z najpotężniejszych portów i ośrodków handlu nad Bałtykiem. W XVII wieku, po wygaśnięciu rodu pomorskich książąt, strategiczne położenie Szczecina stało się powodem licznych ingerencji zbrojnych państw ościennych - Danii, Szwecji, Brandenburgii i Niemiec. Na przełomie XIX i XX wieku miasto przeżywało okres szczególnie silnego rozwoju gospodarczego. Do Szczecina napływał kapitał z całej Europy. Błyskawicznie rozwijał się port, gospodarka morska oraz tranzyt towarów. Po zakończeniu II wojny światowej odbudową zniszczonego miasta zajęli się osadnicy z całej Polski, którzy licznie przybyli do Szczecina oraz na ziemię Pomorza Zachodniego. Choć dawny wizerunek miasta zmienił się, utrzymało ono jednak własny, niepowtarzalny charakter, urzekający urodą zabytkowej, secesyjnej architektury.

Szczecin ze swoimi placami gwiazdzistymi, określany jest mianem Paryża Północy. Szczecin, to miasto zieleni, pięknie kwitnących magnolii, miasto, które wita zapachem czekolady¹.

1 Źródło: internetowa strona Miasta Szczecin

2.2 Szczecin w liczbach

Szczecin obecnie liczy **384 237** mieszkańców². Powierzchnia terytorialna miasta wynosi **301 km²**. Wprowadzony około 1996 r. podział administracyjny Szczecina na 4 dzielnice (Śródmieście, Zachód, Północ i Prawobrzeże), który pokrywa się z tym istniejącym w latach 1954-1975, jednak z częściowo innym nazewnictwem (odpowiednio: Śródmieście, Pogodno, Nad Odrą i Dąbie) nie przyjął się wśród mieszkańców miasta. Powszechnie używane są tradycyjne nazwy dzielące starsze części miasta (dawne wsie) na dzielnice, a współczesnym przypisujące określenie osiedli.

² Źródło: Biuletyn Informacji Publicznej Urzędu Miasta Szczecin, stan na 8.11.2009 r.

3 GENEZA I ZARYS HISTORYCZNY STRAŻY MIEJSKIEJ MIASTA SZCZECIN

Straż Miejska została powołana do ochrony porządku publicznego. Jest formacją umundurowaną, która zgodnie z zapisem ustawowym „spełnia służebną rolę wobec społeczności lokalnej, wykonując swe zadania z poszanowaniem godności i praw obywateli”. Nadzór nad działalnością szczecińskiej Straży sprawuje Prezydent Miasta Szczecin, a w zakresie fachowym Komendant Główny Policji poprzez Zachodniopomorskiego Komendanta Policji. Bezpośrednio szczecińską strażą kieruje Komendant SM powoływany i odwoływany przez Prezydenta Miasta.

Straż Miejska w Szczecinie powstała w 1991 roku w strukturach organizacyjnych Urzędu Miejskiego. Uchwałą Rady Ministrów z dn. 26.07.1993 r. Od dnia 01.10.1993 r. Straż Miejska Szczecin przekształciła się w jednostkę budżetową. Początkowo zatrudnionych było 41 osób, (obecnie 133), które pełniąc służbę patrolową przemieszczały się po mieście własnymi samochodami w cywilnych ubraniach. Do roku 2004 tabor transportowy szczecińskiej straży był bardzo skromny, liczył 4 samochody marki Polonez i 2 pojazdy marki Fiat 126 p. W latach 1994 - 2004 występował przeważnie brak nakładów inwestycyjnych. Strażnicy wyposażeni byli w środki przymusu bezpośredniego pożyczanego od Policji, posługiwano się urządzeniami radiokomunikacyjnymi analogowymi, komfort pracy strażników poprawił się w 2003 roku, kiedy to zakupiono wyposażenie w Ś.P.B. (kajdanki, RMG i pałki wielofunkcyjne). W tym roku doszło do włączenia w struktury Straży Miejskiej Dyżurnego Technicznego Miasta.

Przełom nastąpił w roku 2004, kiedy to w inwestycjach pojawiły się radiowozy koncernu Fiata o jednolitym oznakowaniu, wpłynęło to na poprawę tożsamości wizualnej jednostki Straży Miejskiej. W tym roku utworzono Referat Ruchu Drogowego w związku z zakupem urządzenia samorejestrującego typu fotoradar. W strukturach RRD utworzone zostały 4 miejsca pracy dla osób niepełnosprawnych.

Kolejny rok, 2005, to kolejne inwestycje. Zakupiono radiowozy i rowery zachowując jednolite oznakowanie, co wpłynęło na coraz większą rozpoznawalność straży wśród społeczności lokalnej. Nabyto i uruchomiono nowoczesne środki łączności cyfrowej TETRA z pozycjonowaniem patroli w czasie rzeczywistym (radiostacje bazowe, przenośne i przewoźne). Oddział „Północ” przeniósł się z ul. Żupańskiego do nowego loku przy ul. Lenartowicza 20.

W roku 2005 nastąpiło także ważne wydarzenie w dziejach historii szczecińskiej straży miejskiej. Zgodnie z Uchwałą nr XLII/803/05 z dnia 26.07.2005 r. został jej nadany sztandar.

W tym samym roku został utworzony Referat Komunikacji Społecznej, który zajmuje się inicjowaniem programów profilaktycznych w celu zapobiegania popełnianiu przestępstw i wykroczeń oraz zjawisk kryminogennych, a także propagujący szeroko rozumianą działalność edukacyjną.

W 2006 roku nastąpił rozkwit inwestycyjny dzięki wymianie taboru transportu drogowego poprzez zakup kolejnych radiowozów i niestosowanego dotąd w straży środka transportu, jakim są skutery. Rok 2006 to także pozyskanie lokalizacji i otwarcie kolejnego oddziału Prewencyjno-Interwencyjnego „Zachód” oraz Referatu Wodnego w związku z otrzymaniem od Urzędu Miasta Szczecin łodzi motorowej z silnikiem zaburtowym. Do zadań Referatu Wodnego należy patrolowanie akwenów wodnych leżących w obrębie administracyjnym miasta. W związku z rozszerzeniem struktur organizacyjnych straży wzrosło zapotrzebowanie na sprzęt, stąd zakup środków łączności cyfrowej „TETRA”: radiotelefonów przenośnych i przewoźnych.

2006 rok to także zakup i instalacja systemu monitoringu w Oddziale „Śródmieście”. Podjętych zostało wiele prac remontowych i modernizacyjnych, jak między innymi pozyskanie pomieszczeń przy ul. Felczaka (124 m²) i Odrowąża (87 m²) oraz wykonanie ich remontu. Również w tym roku wprowadzono trzymianowy system pracy patroli, jak i uzyskano zgodę MSWiA na dostęp do baz danych PESEL-NET, CEPiK oraz na użytkowanie części taboru jako pojazdów

uprzywilejowanych.

Bazy danych umożliwiają profesjonalną realizację ustawowych zadań. Pewną niedogodność sprawia różny sposób pozyskiwania zawartych w nich danych. Jeśli w przypadku PESEL – NET komunikacja odbywa się praktycznie na bieżąco, to z kolei CEPiK udostępnia dane asynchronicznie, na zasadzie „dzisiaj pytanie – jutro odpowiedź”. Uniemożliwia to sprawne podjęcie interwencji, zwłaszcza przy inicjowaniu działań z zakresu ruchu drogowego. Niestety, MSWiA nie przewiduje innej formy udostępniania tej bazy danych dla straży gminnych/miejskich.

Rok 2007 to między innymi zakup kolejnych radiowozów z przeznaczeniem do zadań patrolowo-interwencyjnych, oraz jako mobilne centrum dowodzenia do obsługi i monitoringu imprez masowych i zdarzeń szczególnych. Rok ten to pozyskanie pomieszczeń przy ul. Struga o powierzchni 197 m² i remont kapitalny lokalu (oddział „Prawobrzeże”). Dzięki zaplanowanym nakładom inwestycyjnym dokonano zakupu zestawu kamer: samochodowej do rejestracji drobnych wykroczeń min. dzikich wysypisk, aktów wandalizmu w miejscach publicznych. Skuteczność przepływu informacji zwiększyły tablety PDA, czyli monitory dotykowe do ewidencjonowania zdarzeń, komunikacji tekstowej z patrolami. Działanie tabletów opiera się na współpracy z lokalizatorem TETRA. W 2007 roku Straż Miejska wzbogaciła tabor wodny o kolejną łódź: hybrydową, kabinową z silnikiem stacjonarnym do patrolowania akwenów portowo morskich.

Straż Miejska na terenie miasta ściśle współpracuje z innymi formacjami mundurowymi, zwłaszcza z Policją, mając na uwadze poprawę bezpieczeństwa mieszkańców i wypracowanie wspólnych algorytmów działania w zakresie prewencji, ruchu drogowego, bezpieczeństwa na osiedlach, zabezpieczania miejsc zdarzeń komunalnych i komunikacyjnych oraz pełnienia wspólnych patroli rowerowych, a podczas imprez masowych, także zmotoryzowanych i wodnych.

4 ZADANIA I UPRAWNIENIA STRAŻY MIEJSKIEJ

4.1 Podstawowe zadania Straży Miejskiej

Na podstawie Ustawy z dnia 29 sierpnia 1997 o strażach miejskich i gminnych (Dz. U. z dnia 9 października 1997):

Art. 10.

1. Straż wykonuje zadania w zakresie ochrony porządku publicznego wynikające z ustaw i aktów prawa miejscowego.
2. Zadania, o których mowa w ust. 1, wykonują pracownicy straży, zwani dalej „strażnikami”.

Art. 10a.

Straż w celu realizacji ustawowych zadań może przetwarzać dane osobowe, z wyłączeniem danych ujawniających pochodzenie rasowe lub etniczne, poglądy polityczne, przekonania religijne lub filozoficzne, przynależność wyznaniową, partyjną lub związkową, jak również danych o stanie zdrowia, kodzie genetycznym, nałogach lub życiu seksualnym, bez wiedzy i zgody osoby, której dane te dotyczą, uzyskane:

1. w wyniku wykonywania czynności podejmowanych w postępowaniu w sprawach o wykroczenia,
2. z rejestrów, ewidencji i zbiorów, do których straż posiada dostęp na podstawie odrębnych przepisów.

Art. 11.

1. Do zadań straży należy w szczególności:

- 1) Ochrona spokoju i porządku w miejscach publicznych,
- 2) Czuwanie nad porządkiem i kontrola ruchu drogowego - w zakresie

określonym w przepisach o ruchu drogowym³,

129b.

I. Kontrola ruchu drogowego w gminach lub miastach, które utworzyły straż gminną (miejską) może być wykonywana przez strażników gminnych (miejskich).

II. Strażnicy gminni (miejscy) są uprawnieni do wykonywania kontroli ruchu drogowego wobec:

1) kierującego pojazdem:

a) niestosującego się do zakazu ruchu w obu kierunkach, określonego odpowiednim znakiem drogowym,

b) naruszającego przepisy ruchu drogowego, w przypadku ujawnienia i zarejestrowania czynu przy użyciu urządzeń działających samoczynnie;

2) uczestnika ruchu naruszającego przepisy o:

a) zatrzymaniu lub postoju pojazdów,

b) ruchu motorowerów, rowerów, pojazdów zaprzęgowych oraz o jeździe wierzchem lub pędzeniu zwierząt,

c) ruchu pieszych.

III. W ramach wykonywania kontroli ruchu drogowego w zakresie, o którym mowa w ust. 2, strażnicy gminni (miejscy) są upoważnieni do:

1) zatrzymania pojazdu lub jadącego wierzchem, z wyłączeniem pojazdów kierowanych przez osoby, o których mowa w ust. 2 pkt 1 lit. b;

2) sprawdzania dokumentów wymaganych w związku z kierowaniem pojazdem;

3) używania urządzeń samoczynnie ujawniających i rejestrujących naruszenia przepisów ruchu drogowego przez kierujących pojazdami;

4) legitymowania uczestnika ruchu i wydawania mu wiążących poleceń, co do sposobu korzystania z drogi lub używania pojazdu;

5) wydawania poleceń:

a) osobie, która spowodowała przeszkodę utrudniającą ruch drogowy lub zagrażającą jego bezpieczeństwu,

b) kontrolowanemu uczestnikowi ruchu - co do sposobu jego zachowania.

IV. Strażnicy gminni (miejscy) mogą dokonywać czynności z zakresu kontroli ruchu drogowego z użyciem urządzeń, o których mowa w ust. 3 pkt 3, w miejscu i czasie uzgodnionym z właściwym miejscowo komendantem powiatowym (miejskim) lub rejonowym Policji.

3) Współdziałanie z właściwymi podmiotami w zakresie ratowania życia i zdrowia obywateli, pomocy w usuwaniu awarii technicznych i skutków klęsk żywiołowych oraz innych miejscowych zagrożeń,

4) Zabezpieczenie miejsca przestępstwa, katastrofy lub innego podobnego zdarzenia albo miejsc zagrożonych takim zdarzeniem przed dostępem osób postronnych lub zniszczeniem śladów i dowodów, do momentu przybycia właściwych służb, a także ustalenie, w miarę możliwości, świadków zdarzenia,

³ „Prawo o ruchu drogowym” Dz.U. Nr 98, poz.872 oraz z 1999 r. nr 106, poz.,1216

- 5) Ochrona obiektów komunalnych i urządzeń użyteczności publicznej,
 - 6) Współdziałanie z organizatorami i innymi służbami w ochronie porządku podczas zgromadzeń i imprez publicznych,
 - 7) Doprowadzanie osób nietrzeźwych do izby wytrzeźwień lub miejsca ich zamieszkania, jeżeli osoby te zachowaniem swoim dają powód do zgorszenia w miejscu publicznym, znajdują się w okolicznościach zagrażających ich życiu lub zdrowiu albo zagrażają życiu i zdrowiu innych osób,
 - 8) Informowanie społeczności lokalnej o stanie i rodzajach zagrożeń, a także inicjowanie i uczestnictwo w działaniach mających na celu zapobieganie popełnianiu przestępstw i wykroczeń oraz zjawiskom kryminogennym i współdziałanie w tym zakresie z organami państwowymi, samorządowymi i organizacjami społecznymi,
 - 9) Konwojowanie dokumentów, przedmiotów wartościowych lub wartości pieniężnych dla potrzeb gminy.
2. W związku z realizowanymi zadaniami określonymi w ust.1 art.10, straży przysługuje prawo do obserwowania i rejestrowania przy użyciu środków technicznych obrazu zdarzeń w miejscach publicznych w przypadku, gdy czynności te są niezbędne do wykonywania zadań oraz w celu:
- 1) utrwalania dowodów popełnienia przestępstwa lub wykroczenia,
 - 2) przeciwdziałania przypadkom naruszenia spokoju i porządku w miejscach publicznych,
 - 3) ochrony obiektów komunalnych i urządzeń użyteczności publicznej.

4.2 Ustawowe uprawnienia strażnika miejskiego

Art. 12. 1

Strażnik wykonując zadania, o których mowa w art. 11, ma prawo do:

1. udzielania pouczeń, zwracania uwagi, ostrzegania lub stosowania innych środków oddziaływania wychowawczego,
2. legitymowania osób w uzasadnionych przypadkach w celu ustalenia ich tożsamości,
3. ujęcia osób stwarzających w sposób oczywisty bezpośrednie zagrożenie dla życia lub zdrowia ludzkiego, a także dla mienia i niezwłocznego doprowadzenia do najbliższej jednostki Policji,
- 3a. dokonywania kontroli osobistej, przeglądania zawartości podręcznych bagaży osoby:
 - a. w przypadku istnienia uzasadnionego podejrzenia popełnienia czynu zabronionego pod groźbą kary,
 - b. w związku z wykonywaniem czynności określonych w ust.1 pkt 3,
 - c. w z związku z wykonywaniem czynności określonych w art. 11 pkt 7, jeśli zachodzi uzasadnione podejrzenie, że osoba, wobec której czynności te są podejmowane , posiada przy sobie niebezpieczne przedmioty dla życia lub zdrowia ludzkiego.
4. nakładania grzywien w postępowaniu mandatowym za wykroczenia określone w trybie przewidzianym przepisami o postępowaniu w sprawach o wykroczenia,
5. dokonywania czynności sprawdzających, kierowania wniosków o ukaranie do Sądu Grodzkiego, oskarżania przed Sądem Grodzkim i wnoszenia środków odwoławczych - w trybie przewidzianym przepisami o postępowaniu

- w sprawach o wykroczenia,
6. usuwania pojazdów i blokowania kół pojazdów w przypadkach określonych w przepisach o ruchu drogowym,
 7. wydawania poleceń,
 8. żądania niezbędnej pomocy od instytucji państwowych i samorządowych,
 9. zwracania się, w nagłych przypadkach, o pomoc do jednostek gospodarczych, prowadzących działalność w zakresie użyteczności publicznej oraz organizacji społecznych, jak również do każdej osoby o udzielenie doraźnej pomocy na zasadach określonych w ustawie o Policji,
 10. obserwowania i rejestrowania przy użyciu środków technicznych obrazu zdarzeń w miejscach publicznych.

4.3 Zadania wykonywane na rzecz wydziałów UM i jednostek gminy

1. Ustalanie bezumownych użytkowników nieruchomości gminnych - **WGN (75 ustaleń za 2008 rok).**
2. Ustalanie sprawców bezumownych zajęć pasa drogowego i reklamy - **ZDiTM (272 ustaleń za 2008).**
3. Potwierdzenie danych osobowych dla kontrolerów ZDiTM – **(14 400 potwierdzeń za 2008 rok).**
4. Kontrola posiadanych umów na wywóz nieczystości stałych i płynnych -dla **ZUK i MZGO (kontrola 760 adresów za 2008 rok).**
5. Konwój dokumentów dla **BOI.**
6. Kontrola cmentarza: kradzieże, zanieczyszczanie, tereny po rozbiórce pomników etc. (**ZUK**).
7. Ustalanie sprawców nielegalnych wycinek drzew, spalania odpadów etc. -dla **WGKiOŚ (178 ustaleń za 2008 rok).**

8. Asysty udzielane **zarządcom nieruchomości** w przypadkach awarii infrastruktury czy asysty przy eksmisjach - podstawa prawna: Ustawa o ochronie praw lokatorów w mieszkaniowym zasobie gminy - **277 asyst w 2008 roku.**
9. Udzielanie asyst **TOZ** w związku z przyjmowanymi przez nich zgłoszeniami
10. Udzielanie asyst **pracownikom organu podatkowego** przy wykonywaniu przez nich czynności kontrolnych na podstawie Rozporządzenia MSWiA aktu wykonawczego do Ordynacji Podatkowej.
11. Czynności wyjaśniające w sprawie plakatów i haseł wyborczych na zgłoszenia **Komitetów Wyborczych** na podstawie Ordynacji Wyborczej.
12. Asysta **Sądowi Grodzkiemu** w sprawach wykroczeniowo - porządkowych.

5 ORGANIZACJA SZCZECIŃSKIEJ STRAŻY MIEJSKIEJ

5.1 Podział ze względu na strukturę organizacyjną

Obecnie Straż Miejska w Szczecinie liczy cztery oddziały:

- Oddział „Śródmieście”,
- Oddział „Zachód”,
- Oddział "Północ",
- Oddział „Prawobrzeże”.

Są to oddziały o charakterze interwencyjno - prewencyjnym.

W skład struktury organizacyjnej straży miejskiej wchodzi ponadto następujące referaty:

- Referat dyżurnych SM-DTM.

Do zadań tego referatu należy przyjmowanie zgłoszeń od mieszkańców i jednostek gospodarczych o wydarzeniach, wykroczeniach, awariach oraz miejscowych zagrożeniach i natychmiastowe reagowanie poprzez powiadamianie właściwych służb (Policja, Straż Graniczna, Straż Pożarna, Straż Ochrony Kolei, Straż Leśna, WOPR, Straż Rybacka), jak i jednostek odpowiedzialnych za porządek, bezpieczeństwo i sprawne działanie systemu organizacji miejskiej jak: ZWiK, ZUK, ENEA, Pogotowie Gazownicze, Zarząd Dróg i Transportu Miejskiego, MOPR, Powiatowy Inspektorat Nadzoru Budowlanego i wiele innych. Referat dyżurnych jest odpowiedzialny także za dyslokację patroli w mieście.

- Referat Wodny patroluje akweny wodne w granicach terytorialnych gminy, w okresie zimowym pełni zadania patrolu ekologicznego, monitorującego głównie miejsca tzw. ”dzikich wysypisk” na terenach przyległych do akwenów.
- Referat Ruchu Drogowego zajmuje się porządkiem i kontrolą ruchu drogowego w zakresie określonym w przepisach o ruchu drogowym.
- Referat Komunikacji Społecznej propagujący szeroko rozumianą działalność edukacyjną. Odbywa się to poprzez prowadzenie zajęć o charakterze

profilaktycznym w placówkach oświatowych (dotyczących tematyki np. „Bezpieczna droga do szkoły”, „Na straży ekologii”, „Rower i ja”, „Rozumiemy zwierzęta”, prelekcje o materiałach pirotechnicznych).

- Referat ds. Wykroczeń zajmuje się przyjmowaniem skarg i wniosków od mieszkańców, przeprowadzaniem czynności wyjaśniających w sprawach o wykroczenia, sporządzaniem dokumentacji i oskarżaniem przed Sądem Grodzkim w charakterze oskarżyciela publicznego.
- Referat Kontroli i Analiz zajmuje się planowaniem, organizowaniem i przeprowadzaniem kontroli wewnętrznej w istniejących strukturach oddziałów i referatów Straży Miejskiej oraz współpracą w zakresie tworzenia regulacji wewnętrznych, sprawozdań, planów i analiz dotyczących funkcjonowania jednostki. Zajmuje się również przyjmowaniem i koordynowaniem rozpatrywania skarg i wniosków zgodnie z Rozporządzeniem Rady Ministrów z dnia 8 stycznia 2002 r. w sprawie przyjmowania i rozpatrywania skarg i wniosków (Dz. U. z dnia 22 stycznia 2002 r.).
- Księgowość jest odpowiedzialna za gospodarkę finansową firmy, rozliczenia i windykację.
- Kadry to prowadzenie spraw personalnych i socjalnych.
- Referat Gospodarczo-Zaopatrzeniowy – zajmuje się pozyskiwaniem, ewidencją, oraz zaopatrzeniem jednostki w sorty mundurowe i w sprzęt konieczny do jej funkcjonowania.
- Rzecznik Prasowy odpowiada za kreowanie wizerunku Straży Miejskiej w mediach i kontakty z dziennikarzami.

5.2 Podział z uwagi na uwarunkowania terytorialne

Poniżej przedstawiamy urzędowy podział miasta (dzielnice pogrupowane są według Rad Osiedli, w legendzie podano symbol osiedla):

Oddział „Północ”

- Skolwin – 1
- Stołczyn – 2
- Bukowo – 3
- Warszewo – 4
- Osów – 5
- Arkońskie–Niemierzyn– 6
- Niebuszewo – 7
- Żelechowa – 8
- Golecino – Goćław – 9
- Niebuszewo–Bolinko– 10
- Drzetowo–Grabowo – 11

Oddział „Zachód”

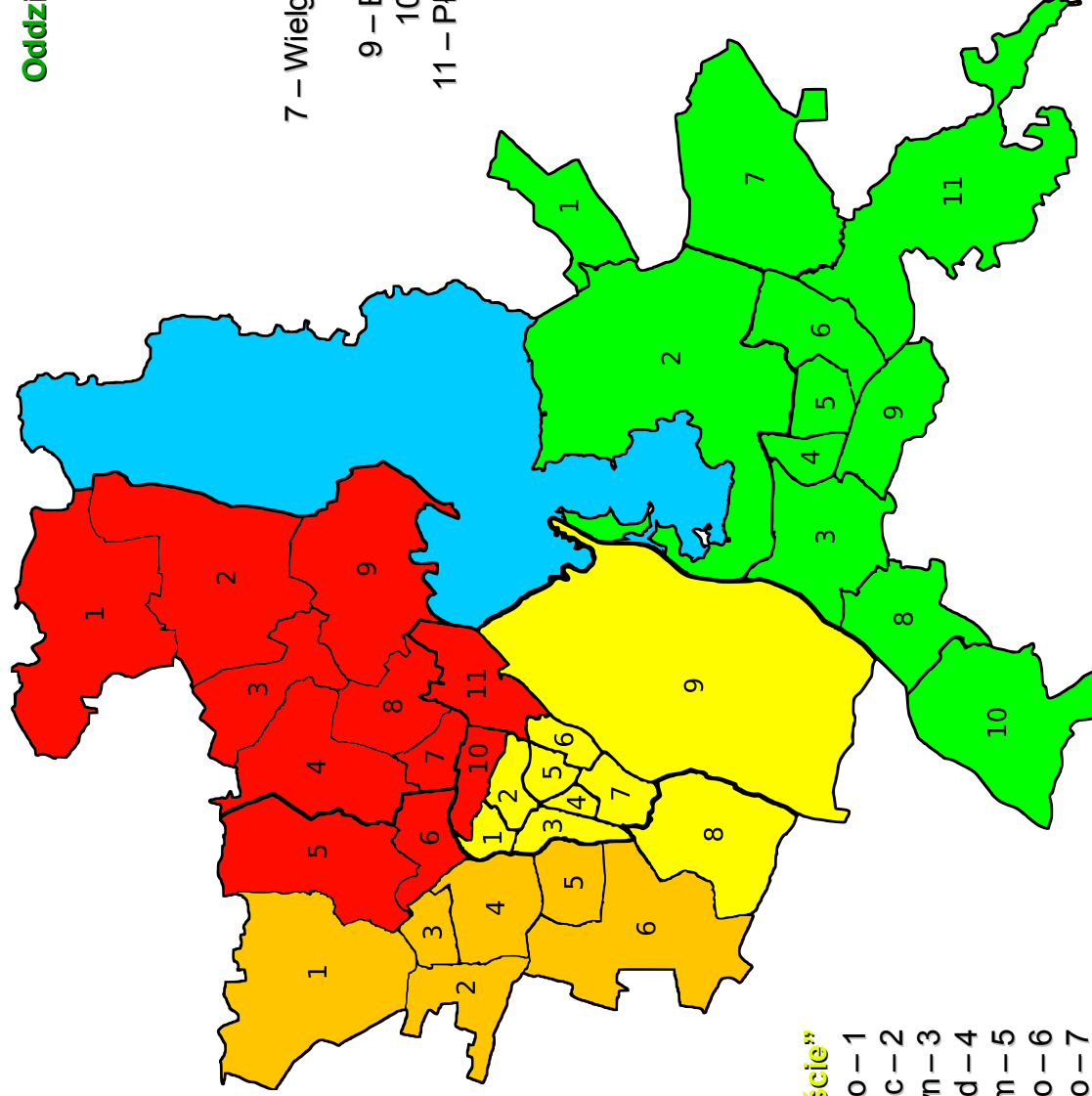
- Głębokie Pilchowo – 1
- Krzekowo – Bezrecze – 2
- Zawadzkiego – Klonowica – 3
- Pogodno – 4
- Świerczewo – 5
- Gumieńce – 6

Oddział „Śródmieście”

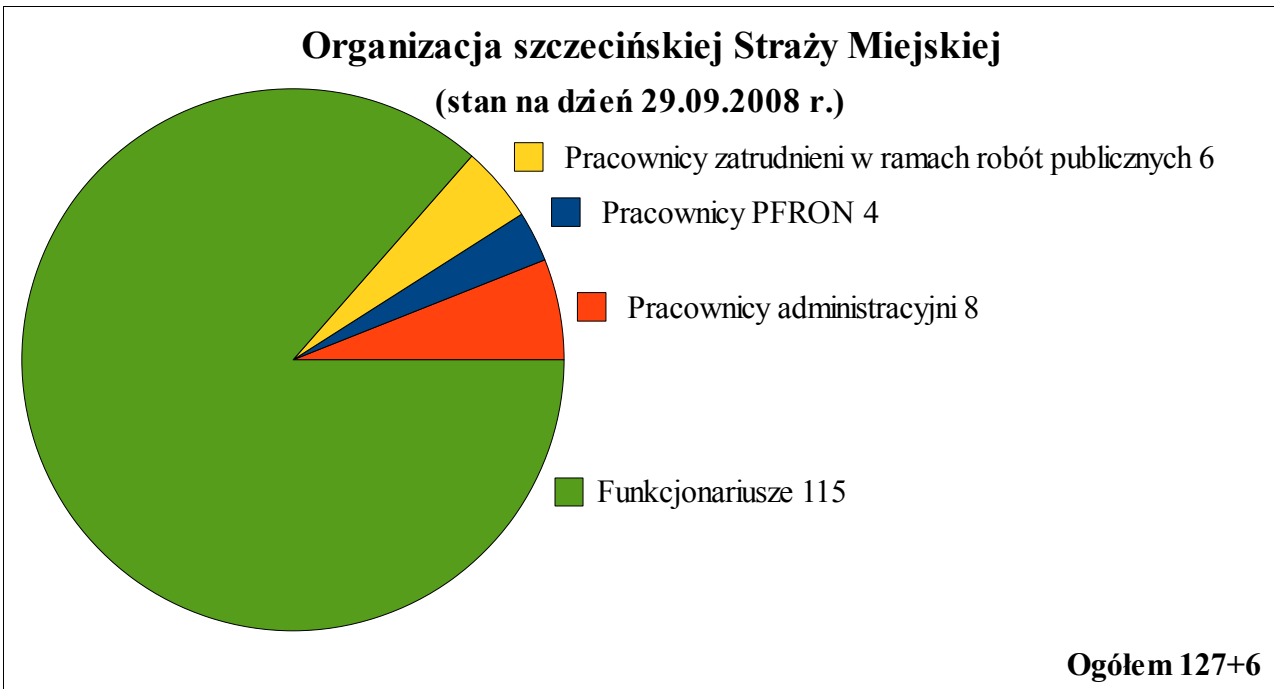
- Łękno – 1
- Śródmieście – Północ – 2
- Turzyn – 3
- Śródmieście – Zachód – 4
- Centrum – 5
- Stare Miasto – 6
- Nowe Miasto – 7
- Pomorzany – 8
- Międzyodrze – Wyspa Pucka – 9

Oddział „Prawobrzeże”

- 1 – Załom
- 2 – Dąbie
- 3 – Zdroje
- 4 – Słoneczne
- 5 – Majowe
- 6 – Kijewo
- 7 – Wielgowo – Sławocieszę
- 8 – Podjuchy
- 9 – Bukowe – Klęskowo
- 10 – Żydowce – Klucz
- 11 – Płonia – Śmierdnica - Jezierzycę



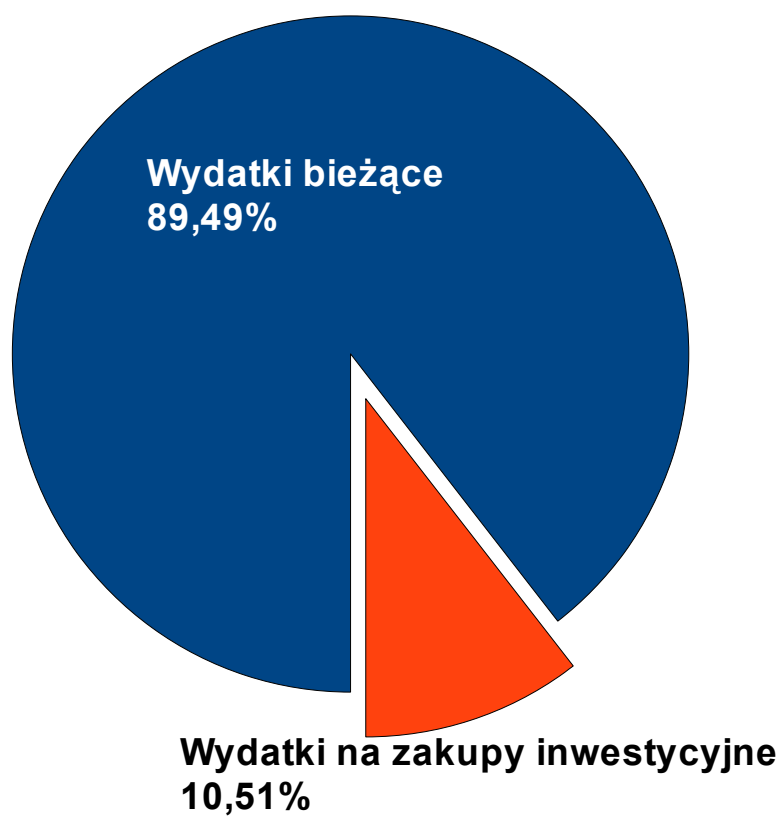
5.3 Podział z uwagi na zasoby kadrowe



5.4 Finanse Straży Miejskiej

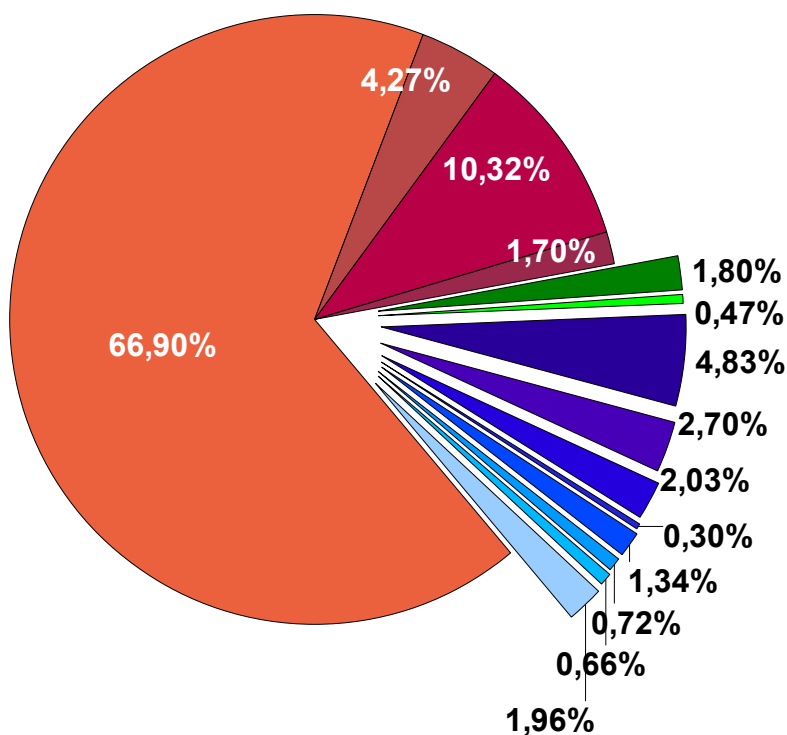
5.4.1 Budżet Straży na rok 2008

Lp	Rodzaj świadczeń	Kwota w PLN
1	Wydatki bieżące	6 550 000,00
2	Wydatki na zakupy inwestycyjne	769 077,43
	Ogółem:	7 319 077,43



W tym wydatki bieżące na 127 etatów:

Lp	Rodzaj świadczeń	Kwota w PLN		
1	Wynagrodzenia	4 382 000,00		
2	Dodatkowe wynagrodzenie roczne	279 718,06		
3	Składki na ubezpieczenia społeczne	675 785,99		
4	Składki na Fundusz Pracy	111 276,87		
			5 448 780,92	83,19%
5	Odpisy na ZFŚS	117 802,85		
6	Wpłaty na PRFON	31 003,00		
			148 805,85	2,27%
7	Media, pozostałe usługi, czynsze	316 633,85		
8	Umundurowanie	176 522,72		
9	Paliwo samochody, skutery	133006,5		
10	Paliwo łódzie	19 484,53		
11	Naprawa i konserwacja sprzętów i pojazdów, przeglądy techniczne	87 721,85		
12	Wyposażenie pomieszczeń SM	47 389,04		
13	Szkolenia, materiały szkoleniowe	43 371,69		
14	Pozostałe wydatki	128 283,05		
			952 413,23	14,54%
	Razem wydatki bieżące:	6 550 000,00	6 550 000,00	100,00%
15	Wydatki na zakupy inwestycyjne	769 077,43		
	Ogółem:	7 319 077,43		



66,90%	Wynagrodzenia
4,27%	Dodatkowe wynagrodzenie roczne
10,32%	Składki na ubezpieczenia społeczne
1,70%	Składki na Fundusz Pracy
83,19%	

1,80%	Odpisy na ZFŚS
0,47%	Wpłaty na PRFON
2,27%	

4,83%	Media, pozostałe usługi, czynsze
2,70%	Umundurowanie
2,03%	Paliwo samochody, skutery
0,30%	Paliwo łódzie
1,34%	Naprawa i konserwacja sprzętów i pojazdów, przeglądy techniczne
0,72%	Wyposażenie pomieszczeń SM
0,66%	Szkolenia, materiały szkoleniowe
1,96%	Pozostałe wydatki
14,54%	

5.4.2 Budżet Straży na rok 2009 i 2010

Rok 2009

Lp	Rodzaj świadczeń	Kwota w PLN
1	Wydatki bieżące	7 229 800,00
2	Wydatki na zakupy inwestycyjne	90 000,00
	Ogółem:	7 319 800,00



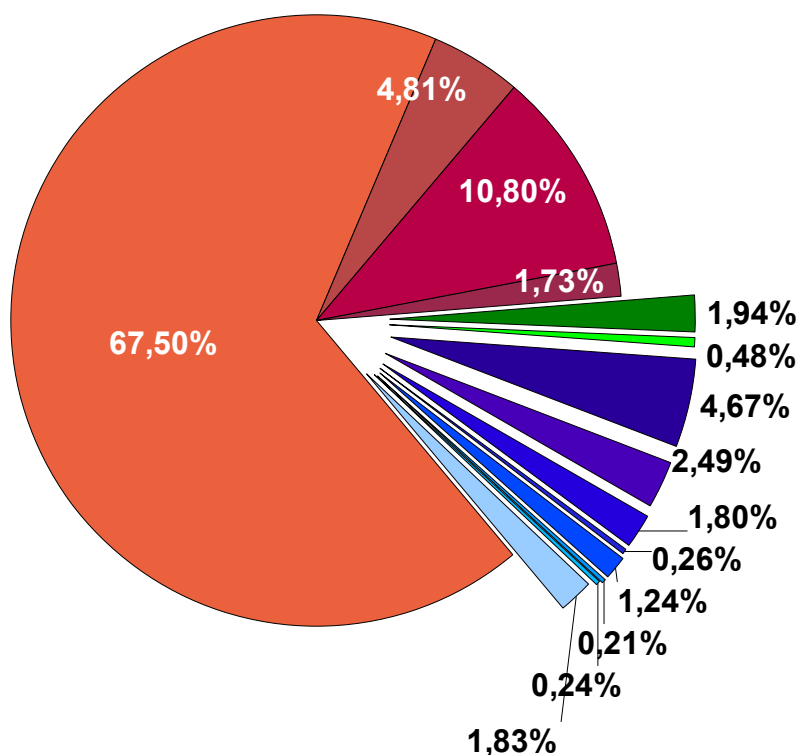
Rok 2010

Lp	Rodzaj świadczeń	Kwota w PLN
1	Wydatki bieżące	7 553 290,00
2	Wydatki na zakupy inwestycyjne	200 000,00
	Ogółem:	7 753 290,00



W tym wydatki bieżące na 132 etaty (za 2009 rok):

Lp	Rodzaj świadczeń	Kwota w PLN		
1	Wynagrodzenia	4 880 000,00		
2	Dodatkowe wynagrodzenie roczne	348 000,00		
3	Składki na ubezpieczenia społeczne	781 000,00		
4	Składki na Fundusz Pracy	125 000,00		
			6 134 000,00	84,84%
5	Odpisy na ZFŚS	140 000,00		
6	Wpłaty na PRFON	35 000,00		
			175 000,00	2,42%
7	Media, pozostałe usługi, czynsze	337 500,00		
8	Umundurowanie	180 000,00		
9	Paliwo samochody, skutery	130 000,00		
10	Paliwo łódzie	19 000,00		
11	Naprawa i konserwacja sprzętów i pojazdów, przeglądy techniczne	90 000,00		
12	Wyposażenie pomieszczeń SM	15 000,00		
13	Szkolenia, materiały szkoleniowe	17 000,00		
14	Pozostałe wydatki	132 300,00		
			920 800,00	12,74%
	Razem wydatki bieżące:		7 229 800,00	100,00%
15	Wydatki na zakupy inwestycyjne	90 000,00		
	Ogółem:		7 319 800,00	



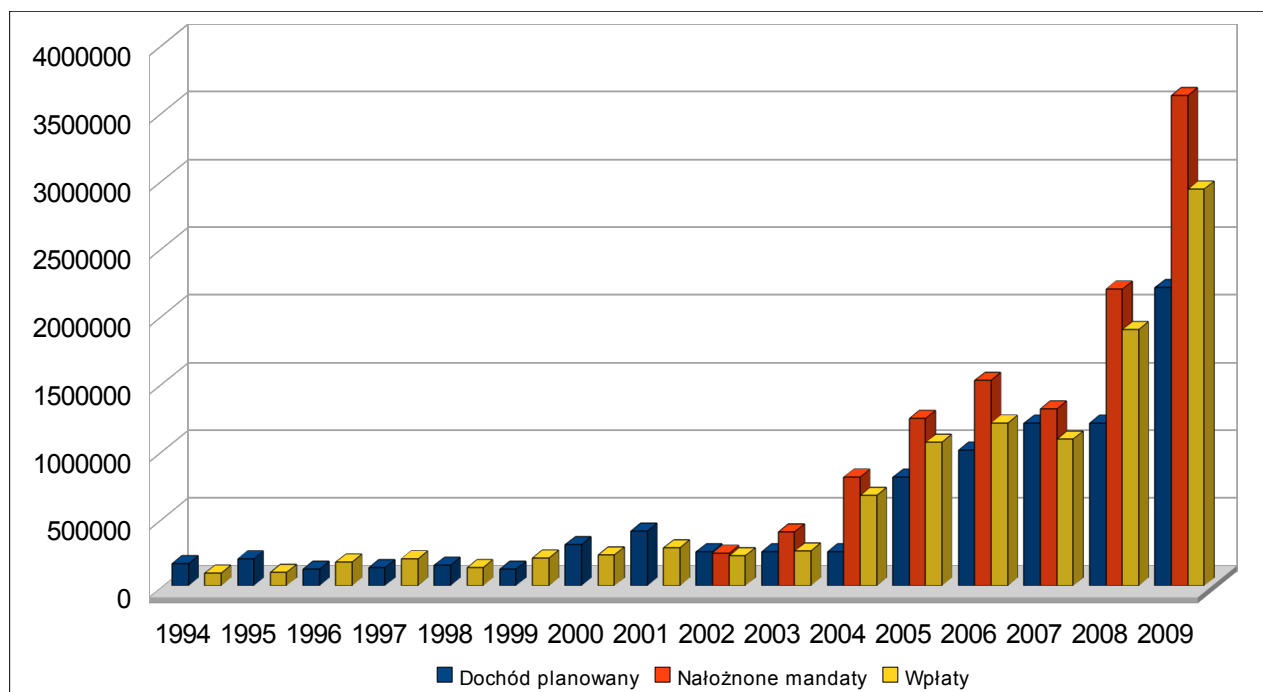
67,50%	Wynagrodzenia
4,81%	Dodatkowe wynagrodzenie roczne
10,80%	Składki na ubezpieczenia społeczne
1,73%	Składki na Fundusz Pracy
84,84%	

1,94%	Odpisy na ZFŚS
0,48%	Wpłaty na PRFON
2,42%	

4,67%	Media, pozostałe usługi, czynsze
2,49%	Umundurowanie
1,80%	Paliwo samochody, skutery
0,26%	Paliwo łódzie
1,24%	Naprawa i konserwacja sprzętów i pojazdów, przeglądy techniczne
0,21%	Wyposażenie pomieszczeń SM
0,24%	Szkolenia, materiały szkoleniowe
1,83%	Pozostałe wydatki
12,74%	

5.5 Wpływy środków pieniężnych

Rok	Dochód planowany	Dochód wykonany	
		Nałożone mandaty	Wpłaty ⁴
1994	161 600,00		91 160,00*
1995	200 000,00		96 063,23*
1996	120 000,00		173 277,40*
1997	130 000,00		199 564,08*
1998	150 000,00		133 031,68*
1999	120 000,00		203 262,90*
2000	300 000,00		225 159,45*
2001	400 000,00		277 643,92*
2002	250 000,00	239 510,00	218 416,84
2003	250 000,00	394 995,00	253 588,90
2004	250 000,00	803 040,00	664 701,03
2005	800 000,00	1 235 130,00	1 056 723,61
2006	1 000 000,00	1 514 090,00	1 200 264,19
2007	1 200 000,00	1 304 530,00	1 079 219,49
2008	1 200 000,00	2 191 495,00	1 890 547,64
2009	2 200 000,00	3 616 690,00	2 927 254,93



⁴ Wpływy z mandatów i pozostałe dochody.

* Do 31.12.2001 r. brak ewidencji mandatów gotówkowych oraz kredytowanych.

5.6 Plany restrukturyzacyjne oddziałów i referatów SM do 2018 roku

5.6.1 Oddział „Śródmieście”

	Stan obecny 2010	2012	Stan docelowy 2018
Kadra kierownicza	1	2	2
Dyspozytorzy oddziałowi*	1	2	2
Strażnicy	16	18	34
Stan osobowy ogółem	18	22	38
Środki transportu (radiowozy, skutery)	4 + 2		
Środki łączności**	18+4+1		
Ilość Rad Osiedli	9	9	9

* Wprowadza się system dwuzmianowy.

** System łączności cyfrowej TETRA (przenośne, przewoźne) + przenośny tablet (monitor do mobilnego raportowania - ewidencjonowanie zdarzeń).

5.6.2 Oddział „Zachód”

	Stan obecny 2010	2012	Stan docelowy 2018
Kadra kierownicza	1	2	2
Dyspozytorzy oddziałowi*	1	2	2
Strażnicy	11	18	26
Stan osobowy ogółem	13	22	30
Środki transportu (radiowozy)	5		
Środki łączności**	13+1+4		
Ilość Rad Osiedli	6	9	9

* Wprowadza się system dwuzmianowy.

** System łączności cyfrowej TETRA (przenośne, przewoźne) + przenośny tablet (monitor do mobilnego raportowania - ewidencjonowanie zdarzeń).

5.6.3 Oddział „Północ”

	Stan obecny 2010	2012	Stan docelowy 2018
Kadra kierownicza	1	2	2
Dyspozytorzy oddziałowi*	1	2	2
Strażnicy	11	22	36
Stan osobowy ogółem	13	26	40
Środki transportu (radiowozy)	5	5	5
Środki łączności**	13+1+4		
Ilość Rad Osiedli	11	11	11

* Wprowadza się system dwuzmianowy.

** System łączności cyfrowej TETRA (przenośne, przewoźne) + przenośny tablet (monitor do mobilnego raportowania - ewidencjonowanie zdarzeń).

5.6.4 Oddział „Prawobrzeże”

	Stan obecny 2010	2012	Stan docelowy 2018
Kadra kierownicza	1	2	2
Dyspozytorzy oddziałowi*	1	2	2
Strażnicy	10	22	34
Stan osobowy ogółem	12	26	38
Środki transportu (radiowozy)	4		
Środki łączności**	12+1+4		
Ilość Rad Osiedli	11	11	11

* Wprowadza się system dwuzmianowy.

** System łączności cyfrowej TETRA (przenośne, przewoźne) + przenośny tablet (monitor do mobilnego raportowania - ewidencjonowanie zdarzeń).

5.6.5 Referat Ruchu Drogowego

	Stan obecny 2010	2012	Stan docelowy 2018
Kadra kierownicza	1	2	2
Strażnicy	7	10	18
Pracownicy PFRON	4	4	4
Stan osobowy ogółem	12	16	24
Środki transportu (radiowozy)	1		
Środki łączności*	7+1		

* System łączności cyfrowej TETRA (przenośne, przewoźne).

5.6.6 Referat Gospodarczo-Zaopatrzeniowy

	Stan obecny 2010	2012	Stan docelowy 2018
Kadra kierownicza	1	1	1
Pracownicy	2	3	7
Stan osobowy ogółem	3	4	8
Środki transportu (radiowozy)	1		
Środki łączności*	2		

* System łączności cyfrowej TETRA (przenośne, przewoźne)

5.6.7 Referat ds Wykroczeń

	Stan obecny 2010	2012	Stan docelowy 2018
Kadra kierownicza	1	1	1
Strażnicy	3	4	7
Pracownik BHP+PPOŻ	-	1	2
Stan osobowy ogółem	4	6	10
Środki transportu (radiowozy)	-	-	-
Środki łączności*	4		

* System łączności cyfrowej TETRA (przenośne, przewoźne)

5.6.8 Referat Komunikacji Społecznej

	Stan obecny 2010	2012	Stan docelowy 2018
Kadra kierownicza	1	1	1
Strażnicy	10	18	40*
Rzecznik	1	1	2
Stan osobowy ogółem	12	20	43
Środki transportu (radiowozy)	2		
Środki łączności**	12+1		

* 5 patroli na 1 dzielnicę w systemie dwuzmianowy (3 patrole na I zmianę i 2 na II zmianę)

** System łączności cyfrowej TETRA (przenośne, przewoźne)

5.6.9 Psycholog

	Stan obecny 2010	2012	Stan docelowy 2018
Psycholog	-		1

5.6.10 Referat Wodny

	Stan obecny 2010	2012	Stan docelowy 2018
Kadra kierownicza	1	1	1
Sternicy	5	6	8*
Stan osobowy ogółem	6	7	9
Środki transportu (radiowozy i łodzie)	1 + 2		
Środki łączności**	6		

* 2 sterników na 2 łodzie w systemie dwuzmianowym całotygodniowym

** System łączności cyfrowej TETRA (radiostacje przenośne)

5.6.11 Referat Kontroli i Analiz

	Stan obecny 2010	2012	Stan docelowy 2018
Kadra kierownicza	1	1	1
Strażnicy kontroli*	1	2	4
Analitycy (prac. cywilni)	-	1	1
Stan osobowy ogółem	2	4	6
Środki transportu	-	1	1
Środki łączności**	5		

* Proporcja zatrudnienia przy założeniu 1 funkcjonariusz kontrolny na 50 funkcjonariuszy zatrudnionych

** System łączności cyfrowej TETRA (przenośne, przewoźne)

5.6.12 Księgowość

	Stan obecny 2010	2012	Stan docelowy 2018
Kadra kierownicza	1	1	1
Pracownicy	5	6	7
Stan osobowy ogółem	6	7	8

5.6.13 Komórka Informatyczna

	Stan obecny 2010	2012	Stan docelowy 2018
Informatyk	1	1	1
Specjalista ds łączności	-	1	1
Stan osobowy ogółem	1	2	2

5.6.14 Referat Dyżurnych SM-DTM

	Stan obecny 2010	2012	Stan docelowy 2018
Kadra kierownicza	1	2	2
Monitoring 2 stanowiska	10	10	10
Stanowisko Dowodzenia SM	8	8	10
„Grupa szybkiego reagowania”	-	10	12
Patrole przy UM	2	2	2
Stan osobowy ogółem	21	32	36
Środki łączności*	8		

* System łączności cyfrowej TETRA (przenośne, przewoźne) + przenośny tablety (monitor do mobilnego raportowania - ewidencjonowanie zdarzeń).

5.7 Klasyfikacja zaplecza lokalowo-materiałowego

Mienie znajdujące się w posiadaniu Straży Miejskiej Szczecin, będącej jednostką organizacyjną Gminy Miasta Szczecin stanowi własność miasta Szczecina.

Majątek znajdujący się w dyspozycji Straży Miejskiej Szczecin obejmuje w szczególności:

- 1) mienie ruchome, w tym m. in.: pojazdy, urządzenia techniczne, urządzenia i wyposażenie biurowe, środki przymusu bezpośredniego, umundurowanie strażników, sprzęt komputerowy i programy informatyczne.
- 2) środki finansowe stanowiące budżet Straży Miejskiej Szczecin.

Straż Miejska Szczecin ma do dyspozycji 23 radiowozy:

- 1 pojazd marki Renault Traffic (mobilne centrum dowodzenia, obsługa i monitoring imprez masowych i zdarzeń szczególnych),
- 2 pojazdy marki Peugeot Partner (patrolowo – interwencyjne),
- 8 pojazdów marki Fiat Albea (patrolowe),
- 7 pojazdów marki Fiat Doblo (patrolowe),
- 3 pojazdy marki Polonez,
- 2 skutery marki Suzuki,

oraz 2 łódzie:

- kabinowa łódź motorowa z silnikiem zaburtowym Johnson o mocy 60 KM (zadania patrolowe na akwenach portowo – morskich typu IV), otrzymana z Urzędu Miasta Szczecin,
- 7.5 metrowa łódź hybrydowa kabinowa z silnikiem stacjonarnym Mercruiser o mocy 270 KM.

Urządzenia techniczne w posiadaniu Straży Miejskiej Szczecin:

- 4 przenośne tablety (monitory do mobilnego raportowania - ewidencjonowanie zdarzeń, współpraca z lokalizatorem TETRA, komunikacja tekstowa z patrolami),
- 2 zestawy kamerowe (profesjonalne kamery pracujące w dzień i noc z reflektorami podczerwieni oraz rejestratorami obrazu). Sprzęt ten jest wykorzystywany podczas codziennych działań patrolowo-interwencyjnych i traktowany jako niezbędne narzędzie pracy strażników.
- 2 fotoradary,
- system łączności cyfrowej TETRA z pozycjonowaniem patroli w czasie rzeczywistym:
 - 3 szt. bazowe,
 - 96 szt. przenośnych,
 - 17 szt. przewoźnych.

Stan powierzchni lokali zajmowanej przez oddziały Straży Miejskiej na koniec 2009 roku:

- Oddział „Śródmieście”, ul. Kaszubska 30 – 219,08 m²,
- Oddział „Zachód”, ul. Mickiewicza 151 – 50 m² (zachodzi konieczność pozyskania nowego lokalu),
- Oddział „Północ”, ul. Lenartowicza 20 – 81,42 m²,
- Oddział „Prawobrzeże”, ul. Struga 10 – 197,24 m²,

Suma powierzchni wszystkich oddziałów wynosi 547,74 m².

5.8 Preliminarz wydatków i planowane koszty funkcjonowania wg. statystyk

5.8.1 Koszty funkcjonowania Straży Miejskiej

Według stanu na 31.12.2009 r. plan budżetu SM wynosi ogółem 7 753 290 zł w tym wydatki bieżące - 7 553 290 zł oraz inwestycje - 200 000 zł.

Przewidywana liczba etatów na lata 2010 - 2018:

Lata	Etaty
2008	127
2009	132
2010	132
2011	140
2012	165
2013	191
2014	216
2015	236
2016	256
2017	274
2018	298

Wzrost zatrudnienia do roku 2018 wynika z Uchwały Nr XLV/560/98 Rady Miasta Szczecin z dnia 16 kwietnia 1998 r. Stanowisko Zarządu Miasta w sprawie projektowanego rozwoju Straży Miejskiej zawiera się w załączniku Nr 2 do Uchwały Nr XLV/560/98 Rady Miasta Szczecin. Wniosek zakłada zwiększenie zatrudnienia co roku o 20 - 30 osób. Realizując powyższe, wzrost budżetu na wydatki bieżące powinien wynosić około 20 %, co zapewni zatrudnienie o dodatkowych 20 osób. **Jednakże coroczny wzrost proponowanego zatrudnienia jest uwarunkowany możliwościami finansowymi Gminy Miasta Szczecin.**

Planowany dochód na 2008 r. wynosił 1 200 000 zł. Realizacja⁵:

- **mandaty wprowadzone (stan na dzień 31.12.2008 r.): 2 191 495,00 zł**
- **mandaty zapłacone (stan na dzień 31.12.2008 r.): 1 890 547,64 zł.**

Planowany dochód na 2009 r. wynosił 2 200 000 zł. Realizacja:

- **mandaty wprowadzone (stan na dzień 31.12.2009 r.): 3 616 690,00 zł**
- **mandaty zapłacone (stan na dzień 31.12.2009 r.): 2 927 254,93 zł.**

⁵ Różnica wynika z 3-letniego terminu ściągальności (KW art. 45 § 3), uchylone wyrokiem sądu, umorzony przez sąd, bądź ściągальne z ewidencji.

W przypadku wejścia w życie proponowanych zmian do Ustawy Prawo o Ruchu Drogowym w zakresie egzekwowania prawa za przekraczanie dozwolonej prędkości, oraz pozyskania drugiego urządzenia podobnej klasy samoczynnie rejestrującego prędkość, możliwy jest wzrost dochodów o około 50 % w stosunku do roku 2008. W latach 2010 - 2018 zakładany jest wzrost dochodów wykonanych o około 20 %.

6. CELE I KIERUNKI DZIAŁAŃ NA LATA 2010-2018

Szczegółowa charakterystyka oddziałów i referatów straży miejskiej Miasta Szczecin ze szczególnym uwzględnieniem specyfiki działań i zakresu czynności oraz planów rozwoju w latach 2010-2018.

6.1 Charakterystyka Oddziału „Śródmieście”

Obecny stan liczebny oddziału wynosi 18 osób w tym:

- naczelnik, zastępca naczelnika,
- dyżurny,
- patrol pojedynczy na pl. Armii Krajowej,
- 14 strażników patrolujących rejon działania oddziału.

Tabor samochodowy:

- Fiat Doblo – 2 szt.
- Peugeot Partner – 2 szt.

Oddział obsługuje 9 Rad Osiedli tj.:

- **Śródmieście - Zachód, Śródmieście - Północ, Centrum, Turzyn** (ludność: ok. 72 795 mieszkańców)

Centrum miasta to teren o zwartej zabudowie z dużym skupiskiem sklepów, lokali gastronomicznych, rozrywkowych, a także zabytków historycznych z wyznaczonymi szlakami turystycznymi. Występuje tu zintensyfikowanie wykroczeń dotyczących zanieczyszczenia, wyprowadzanie psów bez zabezpieczeń, spożywania alkoholu, niszczenia urządzeń użyteczności publicznej, zakłócania ładu i porządku w miejscach publicznych, nieprawidłowe parkowanie oraz zalegające wraki samochodowe. Mając na uwadze prestiżowy charakter tej dzielnicy miasta należy wziąć pod uwagę występujące tu zjawisko dużej migracji turystyki krajowej i zagranicznej.

- **Stare Miasto** (ludność: ok. 5 048 mieszkańców)

Teren o zabudowie historycznej charakteryzujący się dużą ilością obiektów zabytkowych odwiedzanych przez turystów. Z uwagi na zwartą zabudowę na ograniczonej terytorialnie przestrzeni i jego charakter usługowo-przedsiębiorczy i turystyczny głównym problemem wspomnianego wyżej obszaru jest zanieczyszczanie miejsc publicznych, nieprawidłowe parkowanie, niszczenie zieleni.

- **Nowe Miasto** (ludność: ok. 8 108 mieszkańców)

Teren o bardzo ścisłej zabudowie wielorodzinnej, wielokondygnacyjnej tzw. blokowiska zarządzane przez liczne spółdzielnie mieszkaniowe borykające się z problemami zanieczyszczania miejsc publicznych, wypuszczania psów luzem, nieprawidłowego parkowania, zakłócania ładu i porządku publicznego oraz porzuconych wraków samochodowych zarówno na drogach publicznych, jak i podwórzach. Na terenie realizowane są projekty budowy nowych osiedli mieszkaniowych, co wiąże się z licznymi zgłoszeniami dotyczącymi niszczenia i zanieczyszczania chodników, jezdni przez pracujący tam sprzęt ciężki.

- **Łękno** (ludność: ok. 3 571 mieszkańców)

Teren o niskiej zabudowie wielorodzinnej i jednorodzinnej mający w swoich zasobach dużą ilość zieleni. Główne problemy są takie, jak w innych częściach miasta, a dotyczą spraw związanych z zanieczyszczaniem i dewastacją miejsc publicznych i parkowaniem w miejscach niedozwolonych.

- **Pomorzany** (ludność: ok. 22 636 mieszkańców)

Teren o wysokiej zabudowie wielorodzinnej „blokowiska” i jednorodzinnej z dużą ilością ogrodów działkowych. Teren graniczy z sąsiednią gminą, co wiąże się z dużą ilością zgłoszeń dotyczących wyrzucania śmieci na tereny zielone i miejsca publiczne.

Główne problemy odnotowywane na tym obszarze dotyczą oprócz wykroczeń porządkowych związanych z zanieczyszczaniem miejsc publicznych także braku umów na wywóz nieczystości ciekłych i stałych, oraz spalania śmieci na działkach.

- **Międzyodrze - Wyspa Pucka** (ludność: ok. 1 143 mieszkańców)

Jest to teren o zabudowie jednorodzinnej z kilkoma dużymi ogrodami działkowymi. Większość obszaru jest terenem podmokłym, a pozostała część przeznaczona jest na pola uprawne. Głównymi problemami na danym obszarze są: brak umów na wywóz nieczystości ciekłych i stałych, nagminne wyrzucanie nieczystości w postaci gabarytów, gruzu itp., spalanie nieczystości na ogrodach działkowych.

6.1.1 Cel i zadania

W celu zwiększenia poczucia bezpieczeństwa mieszkańców oraz zaspokojenia rosnących potrzeb społecznych w zakresie utrzymania porządku i spokoju celowe jest zwiększenie ilości patroli pieszych jak i zmotoryzowanych w rejonie działania zarówno w godzinach rannych, jak i popołudniowych. Zasadnym jest również przypisanie do każdej Rady Osiedla patrolu, który będzie utrzymywał ścisły kontakt z mieszkańcami, co umożliwi dokładniejsze rozeznanie w rejonie, występujących tam zagrożeń i zapobieganie im. W celu poprawienia jakości działań patroli SM należałoby przeprowadzać cyklicznie szkolenia uzupełniająco – doskonalące:

- a. z zakresu użycia środków przymusu bezpośredniego,
- b. z wiedzy teoretycznej z przepisów ruchu drogowego.

Oprócz wykonywania codziennych obowiązków związanych ze sprawami porządkowo-administracyjnymi Oddział Śródmieście podejmował interwencje w związku ze zgłoszeniami różnych instytucji.

Szczegółowe zestawienie przeprowadzonych kontroli zgłoszonych przez inne jednostki organizacyjne Gminy Miasta Szczecin za okres **01.01 do 31.12.2008:**

ZDiTM	71
ZUK	26
WGN	2
Asysty dla zarządców budynków komunalnych	111
Zgłoszenia do dyżurnego	3507

6.1.2 Proponowany rozwój Oddziału

1. Patrole ściśle współpracujące z Radami Osiedla:
 - 9 rad osiedli x 2 strażników = 18 funkcjonariuszy.
2. Patrole interwencyjne (realizacja bieżących zgłoszeń):
 - I zmiana 2 patrole = 4 funkcjonariuszy,
 - II zmiana 2 patrole = 4 funkcjonariuszy.
3. Patrole EKO (zanieczyszczanie miejsc publicznych, terenów zielonych, niszczenie zieleni, kontrola umów na wywóz nieczystości płynnych i stałych):
 - 3 patrole = 6 funkcjonariuszy.
4. Patrol do obsługi kamery samochodowej i przenośnej celem obserwacji terenów zagrożonych wykroczeniami:
 - 1 patrol = 2 funkcjonariuszy.
5. Dyżurny oddziału przyjmujący zgłoszenia telefoniczne oraz przyjmujący petentów osobiście:
 - 2 dyżurnych = 2 funkcjonariuszy.

Zestawienie stanu osobowego:

Naczelnik + zastępca		2 funkcjonariuszy
Służba patrolowa:		
· Współpraca z RO	9 RO x 2	18 funkcjonariuszy
· Patrole interwencyjne	4 x 2 system 3 zmian.	8 funkcjonariuszy
· Patrole EKO	3 x 2	6 funkcjonariuszy
· Monitoring mobilny	1 x 2	2 funkcjonariuszy
· Dyspozytorzy oddziałowi	system 2 zmian.	2 funkcjonariuszy
<hr/>		
Razem po zmianach		38 funkcjonariuszy

6.2 Charakterystyka Oddziału „Zachód”

Obecny stan liczebny oddziału wynosi 13 osób w tym:

- naczelnik, zastępca naczelnika,
- dyżurny,
- 10 osób przeznaczonych do pracy w rejonie - w tym 2 aplikantów.

Tabor samochodowy:

- Fiat Doblo - 3 szt.
- Fiat Albea - 1 szt.
- Polonez - 1 szt.

W tej chwili oddział obsługuje 6 Rad Osiedli tj.:

- **Głębokie - Pilchowo** (ludność ok. 1 300 mieszkańców)

Teren o zabudowie domów jednorodzinnych z dużą ilością terenów zielonych (lasy). Przeprowadzane są sukcesywne kontrole odnośnie udokumentowania wywozu nieczystości płynnych i wyposażenia posesji w pojemniki na odpady. Z uwagi na usytuowanie osiedla występują także problemy z wjazdem pojazdów do lasu, palenie ognisk w miejscach niewyznaczonych, wyrzucanie śmieci na teren lasu, gdzie w miarę możliwości przeprowadzane są wspólne patrole z Policją i Strażą Leśną.

- **Gumieńce** (ludność: ok. 19 000 mieszkańców)

Teren o zabudowie domów jednorodzinnych i „blokowisk”. Zagrożenia występujące na terenie osiedla to nieprawidłowe parkowanie pojazdów, wraki pojazdów, spożywanie alkoholu w miejscach niedozwolonych, psy biegające bez zabezpieczenia, zakłócanie spokoju publicznego. Na terenie osiedla znajduje się Cmentarz Centralny, gdzie odnotowywane są przypadki kradzieży oraz akty wandalizmu co obliguje do częstych kontroli.

- **Krzekowo - Bezrzecze** (ludność: ok. 3 500 mieszkańców)

Teren o zabudowie przeważnie jednorodzinnej. Z uwagi na obecnie prowadzone inwestycje miejskie i występujące budowy indywidualne występuje dużo zgłoszeń odnośnie niszczenia i zanieczyszczania nawierzchni dróg przez jeżdżący tzw. ciężki sprzęt. Rozwój budowlany sąsiedniej gminy (z uwagi na to, iż osiedle usytuowane jest na obrzeżach gminy) spowodował, iż często napływają zgłoszenia związane z nielegalnym „podrzucaniem” śmieci na tereny komunalne, także z sąsiedniej gminy. Zmienił się również charakter dzielnicy z typowo wypoczynkowego i rekreacyjnego na dynamiczny z wieloma inwestycjami, co nie zawsze jest akceptowane przez zamieszkujących tam mieszkańców.

- **Pogodno** (ludność: ok. 26 000 mieszkańców)

Podobnie jak Gumieńce teren osiedla zajmuje rozległy obszar o zabudowie jedno i wielorodzinnej oraz występują podobne typy zagrożeń.

- **Świerczewo** (ludność: ok. 17 300 mieszkańców)

Osiedle o zabudowie przeważnie wielorodzinnej („blokowiska”), na którym prężnie działają spółdzielnie mieszkaniowe, to wpływa na ilość zgłoszeń związanych z nieprawidłowym parkowaniem pojazdów, podrzucaniem śmieci do pojemników przez osoby spoza osiedla, zaleganiem nieużywanych pojazdów na parkingach osiedlowych, niszczeniem zieleni i infrastruktury miejskiej, wyprowadzaniem psów bez smyczy, zakłócaniem spokoju publicznego.

- **Zawadzkiego - Klonowica** (ludność: ok. 13 300 mieszkańców)

Problematyka zbliżona do osiedla Świerczewo. Powierzchnia osiedla wynosi około 1580 km².

6.2.1 Cel i zadania

W przyszłości planowane jest podjęcie współpracy z dodatkowymi trzema Radami Osiedli:

Pomorzany, Osów, Arkońskie - Niemierzyn.

Aby zapewnić skuteczne funkcjonowanie SM w zakresie porządku i bezpieczeństwa

a uwzględniając rozległość obszaru, potrzebę obecności strażnika w systemie ciągłym oraz współpracę z innymi służbami i instytucjami, należałoby przyjąć stan osobowy oddziału za wskazany jako 30 osób.

Dodatkowe działania Oddziału Zachód w okresie **01.01 do 31.12.2008** zlecone od instytucji i osób prywatnych:

ZDiTM	77
ZUK	143
WGN	17
WGKiOŚ	54
Asysty dla zarządców budynków komunalnych	45
Zgłoszenia do dyżurnego	1917

6.2.2 Proponowany rozwój Oddziału

1. Zapewnienie stałego kontaktu i współdziałania z przedstawicielami Rad

Osiedli wraz z kontrolą podległego rejonu:

Stan obecny:

6 rad osiedli x 2 funkcjonariuszy = 12 funkcjonariuszy

W przyszłości:

9 rad osiedli x 2 funkcjonariuszy = 18 funkcjonariuszy

2. Patrole interwencyjne: 2 x 2 funkcjonariuszy = 4 funkcjonariuszy

3. Zapewnienie stałych kontroli związanych z gospodarką odpadami:

2 patrole EKO x 2 funkcjonariuszy = 4 funkcjonariuszy

4. Zapewnienie kontaktu z mieszkańcami w siedzibie Oddziału, przyjmowanie interesantów, interwencji i zgłoszeń telefonicznych:

2 dyżurnych = 2 funkcjonariuszy w systemie dwuzmianowym

5. Koordynacja działań Oddziału:

Naczelnik + zastępca = 2 funkcjonariuszy

Zestawienie stanu osobowego:

Naczelnik + zastępca		2 funkcjonariuszy
Służba patrolowa:		
• Współpraca z RO	9 RO x 2	18 funkcjonariuszy
• Patrole interwencyjne	2 x 2 system 3 zmian.	4 funkcjonariuszy
• Patrole EKO	2 x 2	4 funkcjonariuszy
• Dyspozytorzy oddziałowi system 2 zmian.		2 funkcjonariuszy
<hr/>		
Razem po zmianach		30 funkcjonariuszy

Planowane jest pozyskanie nowej siedziby oddziału z uwagi na braki lokalowe w obecnym miejscu, tj. Komisariacie Policji Szczecin - Pogodno.

6.3 Charakterystyka Oddziału „Północ”

Obecny stan liczebny oddziału wynosi 13 osób w tym:

- naczelnik, zastępca naczelnika,
- dyżurny,
- 12 strażników przeznaczonych do pracy w rejonie.

Tabor samochodowy – 5 pojazdów :

- Fiat Doblo - 3 szt.
- Fiat Albea - 1 szt.
- Polonez - 1 szt.

Na terenie działania oddziału funkcjonuje 11 Rad Osiedli tj.:

- **Skolwin** (ludność: 3 396 mieszkańców)
- **Stołczyn** (ludność: 4 667 mieszkańców)
- **Golecino-Gocław** (ludność: 3 586 mieszkańców)

Tereny o zabudowie domów jednorodzinnych i „blokowisk” z dużą ilością terenów zielonych. Istotnym problemem występującym w tych rejonach są występujące akty wandalizmu, zakłócania porządku publicznego, spożywanie alkoholu. Na skutek upadku papierni Skolwin i braku alternatywy nowych miejsc

pracy, występują patologiczne zjawiska, związane z gromadzeniem się grup osób (również w wieku produkcyjnym) w pobliskich bramach jako „smakoszy” tanich trunków. Z czasem takie zachowania generują środowisko kryminogenne, a przejawia się ono w nieukrywanej jawnej agresji wobec osób trzecich czy zwykłych przechodniów. Akcje o charakterze demonstracji siły ze strony służb porządkowych czasowo rozpraszają te grupy, lecz ich nie niwelują. Codzienny kontakt funkcjonariuszy SM pozwoli dokładnie spenetrować i monitorować to środowisko. Kolejny problem w tej części dzielnicy wiąże się z tym, iż znaczna część budynków mieszkalnych podłączona jest do bezodpływowych odbiorników ścieków tzw. szamb, skutkuje to kontrolami dotyczącymi problematyki wywozu nieczystości płynnych i wyposażenia posesji w pojemniki na odpady.

- **Bukowo** (ludność: 3 367 mieszkańców)
- **Osów** (ludność: 3 005 mieszkańców)
- **Warszawo** (ludność: 6 465 mieszkańców)

Tereny o zabudowie domów jednorodzinnych z dużą ilością terenów zielonych – lasy komunalne. Z uwagi na to usytuowanie napływają zgłoszenia związane z nielegalnym wyrzucaniem przez mieszkańców wszelkiego rodzaju odpadów, występują problemy z wjazdami pojazdów do lasu, paleniem ognisk, spożywaniem alkoholu, wyprowadzaniem psów biegających luzem bez zabezpieczeń.

- **Arkońskie-Niemierzyn** (ludność: 11 884 mieszkańców)
- **Drzetowo-Grabowo** (ludność: 16 991 mieszkańców)
- **Niebuszewo** (ludność: 17 607 mieszkańców)
- **Niebuszewo-Bolinko** (ludność: ok. 23 181 mieszkańców)
- **Żelechowa** (ludność: 14 069 mieszkańców)

Tereny o zabudowie przeważnie wielorodzinnej, należące do dzielnic gęsto zaludnionych z prężnie działającymi wspólnotami mieszkańców oraz spółdzielniami mieszkaniowymi. Od nich wypływają zgłoszenia o charakterze porządkowo-administracyjnym (nieprawidłowe parkowanie, akty wandalizmu, zalegające wraki,

spożywanie alkoholu w miejscach do tego nieprzeznaczonych, wyprowadzanie psów bez odpowiednich zabezpieczeń, zakłócanie porządku spokoju oraz ciszy nocnej). Na terenie RO Żelechowa znajduje się Komisariat Policji Szczecin Nad Odrą.

Obecnie na terenie działania Oddziału „Północ” zamieszkuje 108 218 mieszkańców (stan na 21.09.2008 r.).

6.3.1 Cel i zadania

- 1.** Zapewnienie porządku publicznego w rejonie dzielnic, w szczególności poprzez kontrole miejsc zagrożonych.
- 2.** Poprawa stanu bezpieczeństwa na terenie dzielnic mieszkalnych, niedopuszczenie do aktów wandalizmu i chuligaństwa głównie poprzez grupy osób gromadzące się w miejscach zagrożonych.
- 3.** Zapobieganie popełnianiu wykroczeń poprzez monitoring tych miejsc w formie patroli prewencyjnych, grup szybkiego reagowania.
- 4.** Ujawnianie i represjonowanie sprawców wykroczeń najbardziej uciążliwych w oparciu o posiadane uprawnienia Kodeksu wykroczeń, a w szczególności o Ustawę o Wychowaniu w Trzeźwości i Przeciwdziałaniu Alkoholizmowi oraz przepisy prawa miejscowego – Regulamin o utrzymaniu czystości i porządku na terenie Gminy Miasto Szczecin.
- 5.** Kontrola terenów zielonych poprzez zaostrzenie kontroli gospodarki odpadami bytowymi i płynnymi uwzględnieniem posiadanych środków technicznych – kamery.

Realizacja zadań przez oddział Północ zleconych od instytucji i osób prywatnych za okres **01.01. do 31.12.2008:**

ZDiTM	8
ZUK	200
WGN	13
WGKiOŚ	57
Asysty	73
Zgłoszenia do dyżurnego	1159

6.3.2 Proponowany rozwój Oddziału

Wskazania analizy stanu osobowego Oddziału „Północ” w celu pełnego zabezpieczenia i ochrony mieszkańców Szczecina dotyczącego porządku i bezpieczeństwa:

- Zapewnienie stałego kontaktu i współdziałania z przedstawicielami Rad Osiedli wraz z kontrolą podległego rejonu:

11 rad osiedli x 2 funkcjonariuszy = 22 funkcjonariuszy.

- Z uwagi na rozległość terytorialną - duża ilość terenów zielonych, celem zapewnienia kontroli gospodarki odpadami stworzenie patroli ekologicznych oraz patrolu do pracy z kamerą:

3 patrole EKO = 6 funkcjonariuszy,

1 patrol do pracy z kamerą = 2 funkcjonariuszy.

- Celem zabezpieczenia stałej kontroli przestrzegania porządku i bezpieczeństwa, ze szczególnym uwzględnieniem dzielnic gęsto zaludnionych powołanie patroli interwencyjnych w systemie 3 zmianowym (1 patrol na zmianie):

3 patrole interwencyjne = 6 funkcjonariuszy.

- Do kontaktu z mieszkańcami w siedzibie Oddziału, przyjmowanie interesantów, interwencji i zgłoszeń telefonicznych w systemie 2 zmianowym:

2 dyżurnych = 2 funkcjonariuszy w systemie dwuzmianowym

- Celem koordynacji działań, wyznaczania rejonów działania, prowadzenie odpraw oraz zapewnienie prawidłowej pracy Oddziału:

naczelnik oddziału + zastępca = 2 funkcjonariuszy.

Zestawienie stanu osobowego:

Naczelnik + zastępca		2	funkcjonariuszy
Służba patrolowa:			
• Współpraca z RO	11 RO x 2	22	funkcjonariuszy
• Patrole interwencyjne	3 x 2 system 3 zmian.	6	funkcjonariuszy
• Patrole EKO	3 x 2	6	funkcjonariuszy
• Monitoring mobilny	1 x 2	2	funkcjonariuszy
• Dyspozytorzy oddziałowi	system 2 zmian	2	funkcjonariuszy
<hr/>			
Razem po zmianach		40	funkcjonariuszy

Celem pełnego zabezpieczenia bezpieczeństwa w rejonie oraz godnej pracy funkcjonariuszy należy wziąć pod uwagę zmianę lokalizacji siedziby oddziału z uwagi na niewielką powierzchnię lokalową – obecnie lokal o powierzchni około 70 m².

6.4 Charakterystyka Oddziału „Prawobrzeże”

Szacuje się, iż dzielnicę Prawobrzeże zamieszkuje około 100 tysięcy mieszkańców (wg danych BIP UM Szczecin – 84 585 mieszkańców zameldowanych na pobyt stały). Stanowi to około 25% mieszkańców Szczecina. Dzielnicę zajmuje ok. 8 150 ha powierzchni. Podstawowe funkcje tego obszaru to: mieszkalnictwo, usługi, produkcja i składowanie. Przeważa funkcja mieszkaniowa i usługi z nią związane oraz rekreacja.

Na Prawobrzeżu funkcjonuje 11 rad osiedli.

Osiedla można podzielić na 3 grupy biorąc pod uwagę występujące zagrożenia:

- **Słoneczne, Majowe, Bukowe-Kłęskowo, Kijewo**

Zabudowa w większości wielorodzinna, znajduje się tu centrum Prawobrzeża, dominuje tu intensywna i wysoka zabudowa mieszkaniowo-usługowa. Jest to obszar lokalizacji głównych funkcji miejskich, w szczególności siedziba filii Urzędu Miejskiego i oddziałów administracji publicznej. Dominującym administratorem jest Spółdzielnia Mieszkaniowa „Dąb”.

Zagrożenia o charakterze incydentalnym:

- niszczenie infrastruktury osiedlowej (plac zabaw, boiska, zieleń),
- psy wyprowadzane bez zabezpieczeń,
- nieprawidłowe parkowanie pojazdów,
- samochody nieużywane (wraki).

Zagrożenia o charakterze patologicznym:

- osoby spożywające alkohol w miejscach zabronionych,
- zakłócanie spokoju i porządku publicznego,
- zanieczyszczanie miejsc publicznych (drogi, ulice, trawniki).

- **Dąbie i Źdroje**

Tereny o zabudowie jedno- oraz wielorodzinnej, zabudowa mieszkaniowo-usługowa. Na obrzeżach dzielnic znajdują się duże kompleksy leśne: Puszcza

Goleniowska, Szczeciński Park Krajobrazowy „Puszcza Bukowa”.

Do dzielnicy należy akwen Jeziora Dąbie. W większości nieruchomości zarządcą jest TBS-Prawobrzeże.

Zagrożenia o charakterze patologicznym:

- niszczenie infrastruktury miejskiej (place zabaw),
- zanieczyszczanie odpadami terenów leśnych oraz przyległych do jeziora Dąbie,
- osoby spożywające alkohol w miejscach niedozwolonych,
- nieprzestrzeganie obowiązków przez właścicieli psów przy wyprowadzaniu (również zanieczyszczanie otoczenia przez psy),
- zakłócanie spokoju i porządku publicznego.

Zagrożenia o charakterze incydentalnym:

- nieprawidłowo zaparkowane pojazdy,
- spalanie odpadów na powierzchni ziemi,
- zanieczyszczanie oraz niszczenie dróg publicznych ciężkim sprzętem,
- wjazd do lasu pojazdami silnikowymi.
- **Płonia–Śmierdnica–Jezierzyce, Żydowce-Klucz, Wielgowo-Sławocieszce, Załom-Kasztanowe**

Przewaga zabudowy jednorodzinnej, duża ilość obszarów leśnych, kompleksy ogrodów działkowych, duża rozległość terytorialna i odległość od placówki Straży Miejskiej. Znaczna część osiedli nie posiada miejskiej sieci instalacji kanalizacyjnej, nieruchomości wyposażone są w bezodpływowe zbiorniki odpadów płynnych (szamba).

Zagrożenia o charakterze patologicznym:

- zanieczyszczanie terenów leśnych odpadami również przez sprawców z sąsiednich gmin,
- mała częstotliwość wywozu odpadów płynnych z posesji,
- rezygnacja z dzierżawy pojemnika,
- spalanie odpadów na powierzchni ziemi.

Zagrożenia o charakterze incydentalnym:

- psy bezdomne,
- psy wyprowadzane bez zabezpieczeń,
- wjazd pojazdów do lasu.

Prawobrzeże jest przede wszystkim miejscem zamieszkania szczecinian po zakończonej pracy w lewobrzeżnej części miasta.

6.4.1 Cel i zadania

Na terenie Oddziału pracuje obecnie 12 funkcjonariuszy w tym naczelnik z zastępcą. W siedzibie oddziału uruchomiona jest dyżurka, którą obsługuje 1 strażnik.

Do działań interwencyjno-prewencyjnych przeznaczonych jest 9 strażników.

Na strażnika przypada około 7 048 mieszkańców.

W celu zwiększenia poczucia bezpieczeństwa mieszkańców oraz zaspokojenia rosnących potrzeb społecznych w zakresie utrzymania porządku i spokoju celowe jest zwiększenie częstotliwości patrolowania rejonów.

Można to osiągnąć poprzez zwiększenie liczby strażników pracujących na terenie oddziału Prawobrzeże.

Wykaz dodatkowych interwencji Oddziału Prawobrzeże podjętych na zgłoszenia różnych instytucji w roku **2008**:

ZDiTM	116
ZUK	61
WGN	43
WGKiOŚ	67
MZGO	330
Asysty (MOPR, TBS, TOZ)	145
Zgłoszenia do dyżurnego	3005

6.4.2 Proponowany rozwój Oddziału

Wnioski z analizy stanu osobowego Oddziału „Prawobrzeże” wykazują, że do realizacji założenia w obecnej chwili brakuje **13 funkcjonariuszy** (11 rad osiedli x 2 strażników = 22 strażników).

Można w ten sposób osiągnąć efekt przydzielenia do obsługi terenu Rady Osiedla patrolu odpowiedzialnego za przedmiotowy rejon (strażnik-dzielnicowy).

Ze względu na dużą ilość nieruchomości wolnostojących i jednorodzinnych, które nie są podłączone do sieci kanalizacyjnej oraz budowy nowych posesji na Prawobrzeżu, **istnieje potrzeba utworzenia patroli ekologicznych zajmujących się między innymi:**

- sprawami związanymi z przestrzeganiem ustawy o utrzymaniu czystości i porządku w gminach (wyprowadzanie psów, szamba, pojemniki na odpady stałe),
- patrolowanie terenów zagrożonych powstaniem tzw. „dzikich” wysypisk śmieci,
- działania związane z zagrożeniem poprzez spalanie odpadów lub części roślin na powierzchni ziemi. Do realizacji potrzebne są 3 patrole – **6 osób**.

Przy planowaniu działań patroli, w większości muszą być patrole na drugą zmianę (14:00 - 22:00).

Ze względu na tę specyfikę konieczne jest uruchomienie stanowiska dyżurnego II zmiany = w sumie **2 funkcjonariuszy**.

Zestawienie stanu osobowego:

Naczelnik + zastępca		2 funkcjonariuszy
Służba patrolowa:		
• Współpraca z RO	11 RO x 2	22 funkcjonariuszy
• Patrole interwencyjne	3 x 2 system 3 zmian	6 funkcjonariuszy
• Patrole EKO	3 x 2	6 funkcjonariuszy
• Dyspozytorzy oddziałowi	system 2 zmian.	2 funkcjonariuszy
Razem po zmianach		38 funkcjonariuszy

Kolejnymi elementami zwiększającymi jakość pracy SM to:

- plan szkoleń oraz doskonalenie zawodowe funkcjonariuszy.
- szkolenia teoretyczne dot. tematyki ruchu drogowego oraz elementów prawa (wiedza o zmianach pochodzi z mediów).
- doskonalenie umiejętności posługiwania się środkami przymusu bezpośredniego (pałka wielofunkcyjna, kajdanki, techniki i taktyki obronne).

Jednocześnie zintensyfikowane zostaną działania w kierunku ograniczenia:

- spożywania alkoholu w miejscach zabronionych, sprzedaży alkoholu nieletnim,
- zakłócania spokoju i porządku publicznego,
- nieprawidłowego parkowania pojazdów (strefy zamieszkania, niszczenie zieleni),
- niszczenia urządzeń użyteczności publicznej.

Baza lokalowa Oddziału „Prawobrzeże” przygotowana jest do przyjęcia tej liczby strażników.

6.5 Plan rozwoju Referatu Ruchu Drogowego na lata 2010-2018

Teren działania Referatu Ruchu Drogowego (RRD) obejmuje całe terytorium miasta Szczecin. Podstawowym założeniem pracy jest zwiększenie bezpieczeństwa w ruchu drogowym poprzez kontrolę prędkości, jazdy na czerwonym świetle oraz nieprawidłowego parkowania ze szczególnym uwzględnieniem miejsc dla osób niepełnosprawnych. Reagowanie na zgłoszenia Rad Osiedli oraz przedstawicieli mieszkańców dotyczących nagminnego przekraczania prędkości. W RRD zatrudnione są również osoby niepełnosprawne, które sporządzają konieczną dokumentację (niezbędny czas potrzebny do nałożenia grzywny w postaci mandatu karnego 30 dni zgodnie z Kodeksem postępowania w sprawach o wykroczenia (art.97 § 1) oraz archiwizują dokumentację.

- Zwiększenie stanowisk do przyjmowania wzywanych osób (obecnie istnieją dwa, docelowo cztery stanowiska), również poprzez uruchomienie ich w godzinach popołudniowych,
- zakup czterech komputerów z pełnym oprogramowaniem,

- zakup kolejnych (obecnie funkcjonują dwa) słupów do fotoradaru firmy LIFOR oraz zakup fotoradaru przeznaczonego do pracy w słupach (obecnie zamontowanie fotoradaru w słupie wymaga zdemontowania poszczególnych elementów z fotoradaru obecnie posiadanego, co jest czasochłonne oraz uniemożliwia pracę fotoradaru w sposób mobilny),
- zwiększenie ilości zatrudnionych osób tak, aby w RRD zatrudnionych było 24 osoby (zwiększona obsługa patentów, co się wiąże ze zwiększoną ilością dokumentów).

Zestawienie stanu osobowego:

Kierownik + zastępca	2 funkcjonariuszy
Obsługa patentów	6 funkcjonariuszy
Dokumentacja	4 pracowników (osoby niepełnosprawne)
Patrole blokadowe	6 x 2 12 funkcjonariuszy
Razem po zmianach	24 funkcjonariuszy

- zwiększenie bezpieczeństwa pracowników przed agresywnymi zachowaniami patentów poprzez montaż dodatkowej przegrody szklanej na stanowisku przyjęć,
- zakup samochodu dla RRD (umożliwienie docierania do osób notorycznie nieprzyjmujących wezwań oraz osób uchylających się od płacenia mandatów),
- praca RRD w godzinach popołudniowych,
- zakup dwóch samochodów do dyscyplinowania osób nieprawidłowo parkujących ze szczególnym uwzględnieniem miejsc dla osób niepełnosprawnych (uniemożliwienie odjazdu z miejsca nieprawidłowego parkowania poprzez założenie blokady na koło),
- zakup kolejnego urządzenia do rejestracji jazdy na czerwonym świetle,
- zaktywizowanie kontaktów z mediami mającymi na celu notoryczne przypominanie o zasadach oraz ewentualnych zmianach w Ustawie prawo o ruchu drogowym,
- zaktywizowanie kontaktów z ZDiTM celem poprawy oznakowania dróg publicznych oraz weryfikacji aktualnego oznakowania.

6.6 Plan rozwoju Referatu Gospodarczo-Zaopatrzeniowego

Referat Gospodarczo – Zaopatrzeniowy obecnie zajmuje się:

- Prowadzeniem gospodarki zaopatrzeniowo – magazynowej:
 - analiza złożonych przez Naczelników Oddziałów i Kierowników Referatów zapotrzebowań na materiały pod względem legalności, celowości i oszczędności oraz zgodnie z obowiązującymi przepisami;
 - zamawianie materiałów zgodnie ze złożonymi zapotrzebowaniami;
 - wydawanie materiałów z magazynu wg zapotrzebowania.
- Kontrolą merytoryczną wszystkich dokumentów zakupu:
 - dokładna analiza dokumentów zakupu pod względem zgodności danych Straży Miejskiej, ilości, wartości oraz formy zapłaty.
- Zapewnianiem prawidłowej organizacji pracy i obiegu dokumentów:
 - przekazanie dokumentów sprawdzonych pod względem merytorycznym do księgowości Straży Miejskiej.
- Zaopatrzeniem w materiały biurowe, mundurowe, uzbrojeniowe i inne niezbędne do prawidłowego funkcjonowania Straży.
- Zaopatrywaniem w środki higieniczne i czystości:
 - kontrola stanu środków higienicznych i czystości w Oddziałach;
 - zamawianie środków higienicznych i czystości na Oddziały Straży Miejskiej.
- Opracowywaniem materiałów i sprawozdań z prowadzonych spraw:
 - coroczne opracowywanie sprawozdań z przeprowadzonych postępowań przetargowych;
 - gromadzenie informacji potrzebnych do sprawozdania z posiadanych środków przymusu bezpośredniego przekazywanego.

- Przestrzeganiem przepisów związanych z ustawą Prawo o Zamówieniach Publicznych,
 - uczestniczenie w szkoleniach z zakresu zamówień publicznych;
 - zapoznawanie się z przepisami;
- Przygotowywaniem i przeprowadzaniem postępowań przetargowych:
 - dokładne zapoznanie się z przedmiotem zamówienia;
 - przygotowywanie projektu specyfikacji istotnych warunków zamówienia, modyfikacji specyfikacji oraz wymaganych ogłoszeń;
 - zamieszczanie ogłoszeń na stronie Urzędu Zamówień Publicznych oraz na stronie internetowej Straży Miejskiej;
 - analiza i ocena ofert pod względem formalno – prawnym;
 - prowadzenie protokołu postępowania wraz z załącznikami;
 - kompletowanie i systematyzowanie dokumentów w toku postępowania;
 - przygotowywanie projektów pism we wszystkich sprawach związanych z prowadzonym postępowaniem;
 - zawieranie umów w sprawie zamówienia
- Nadzorowaniem i prowadzeniem ewidencji rzeczowej majątku Straży oraz innej ewidencji magazynowej w tym umundurowania, wyposażenia i uzbrojenia funkcjonariuszy Straży,
 - kontrolowanie daty ważności ręcznych miotaczy gazowych i ewentualna ich utylizacja;
 - wyposażanie nowo zatrudnionych pracowników w umundurowanie i uzbrojenie (obmiar pracowników);
 - kontrolowanie upływu okresu używalności poszczególnych sortów mundurowych funkcjonariuszy;

- Prowadzeniem spraw związanych z prenumeratą prasy:
 - potwierdzanie prenumeraty na kolejne kwartały;
 - sprawdzanie zgodności egzemplarzy w danym kwartale;
 - sprawdzanie punktualności dostarczania prasy do punktów odbioru przez Naczelników Oddziałów SM
- Opłacanie abonamentu RTV.
- Prowadzeniem rzeczowej gospodarki transportowej (rozliczanie paliwa, naprawy samochodów, rowerów, łodzi, skuterów):
 - kontrola tankowanego przez funkcjonariuszy paliwa (dotyczy tankowanego rodzaju paliwa);
 - sprawdzanie zgodności faktury za tankowanie z potwierdzeniami tankowań otrzymywanymi na stacji benzynowej;
 - ustalanie terminów oraz miejsc napraw samochodów i skuterów;
 - kontrolowanie terminów badań technicznych poszczególnych samochodów i skuterów.
- Prowadzeniem spraw związanych ze szkodami komunikacyjnymi i majątkowymi:
 - zbieranie wszystkich niezbędnych informacji dotyczących danej szkody;
 - zgłaszanie szkody do Powszechnego Zakładu Ubezpieczeń;
 - przygotowywanie dokumentów z zaistniałej szkody;
 - przekazywanie wszystkich dokumentów do Kancelarii Brokerskiej;
 - nadzorowanie stanu usuwania szkody.
- Przygotowywaniem aktualizacji do ubezpieczenia majątku Straży,
 - spisanie z dowodów rejestracyjnych terminów kolejnych badań technicznych;
 - ustalanie stanów przebiegu na dzień przygotowywania aktualizacji;

- Nadzór nad firmą wykonującą usług czystościowo – porządkową.
- Dbałością o prawidłowy stan techniczny pomieszczeń i urządzeń znajdujących się w Straży (w Oddziałach i Referatach):
 - zgłaszanie awarii oraz złego stanu pomieszczeń;
 - zgłaszanie do serwisu uszkodzonych urządzeń biurowych,

W związku z ciągłym ruchem stanu osobowego Straży (zwolnienia i przyjęcia) oraz przy zwiększeniu zatrudnienia, wzrasta również zakres obowiązków pracowników Referatu. Celem prawidłowego funkcjonowania Referatu, stan osobowy powinien wynosić 8 osób.

Zestawienie stanu osobowego:

Kierownik	1 funkcjonariusz
Przetargi	2 pracowników
Gospodarka mundurowa	2 pracowników
Gospodarka samochodowa	2 pracowników
Magazyn	1 pracownik
<hr/>	
Razem po zmianach	8 pracowników

6.7 Plan rozwoju Referatu ds. Wykroczeń

6.7.1 Zakres działania

- Reprezentowanie Straży w Sądzie w sprawach o wykroczenia jako oskarżyciel publiczny,
- postępowanie w sprawach o wykroczenia zgodnie z uprawnieniami,
- nadzór nad czynnościami funkcjonariuszy Straży prowadzących postępowania w sprawach o wykroczenia,
- szczegółowa znajomość przepisów, instrukcji itp. dotyczących prowadzonych spraw wg uprawnień oraz bieżące szkolenie pracowników w tym zakresie,
- dokładne zaznajamianie się z materiałami i okolicznościami przydzielonych spraw w celu ich załatwienia,
- należyte i dokładne opracowanie materiałów i sprawozdań z prowadzonych spraw (notatki służbowe, raporty itp.) oraz odpowiedzialność za dotrzymywanie terminowości prowadzonych spraw,
- udzielanie instruktażu pracownikom nowo przyjętym i zaznajamianie ich z metodą załatwiania spraw oraz obowiązującymi przepisami,
- przekazywanie przełożonemu wniosków organizacyjnych i innych, które mogłyby usprawnić działalność Straży,
- prowadzenie ewidencji spraw w Rejestrze Spraw o Wykroczenia oraz prowadzenie dokumentacji z zakresu spraw o wykroczenia,
- prowadzenie rejestru wniosków złożonych do Sądu i ewidencji orzeczeń w zakresie spraw skierowanych przez Straż,
- współpraca z wydziałami Urzędu Miejskiego oraz instytucjami kontrolnymi,
- przyjmowanie i omawianie wniosków i skarg od petentów – prowadzenie rejestru tych wniosków,

- przygotowanie i inicjowanie materiałów popularyzacyjno-edukacyjnych w sprawach o wykroczenia,
- śledzenie zmian w przepisach prawnych i ich aktualizacja.

6.7.2 Cele działania

- Propagowanie wiedzy na temat kodeksu postępowania w sprawach o wykroczenia, kodeksu wykroczeń i innych praw będących w zakresie SM,
- przeciwdziałanie działaniom niepożądanym w zakresie postępowania w sprawach o wykroczenia,
- ujednoczenie i ściśle określenie zasad przyjmowania i rozpatrywania skarg.

6.7.3 Strategiczne zadania do realizacji

- Współpraca z oddziałami referatami w zakresie postępowania w sprawach o wykroczenia,
- udzielanie pomocy w zakresie dokumentowania zdarzeń,
- dostarczanie informacji, omawianie w zakresie spraw własnych odbywających się przed Sądem,
- zabezpieczenie w niezbędne materiały dotyczące postępowania.

6.7.4 Sposób organizacji Referatu

- Miejsce pracy dostosowane do obsługi interesantów oraz potrzeb pracowniczych w zakresie wyposażenia (meble, wyposażenie techniczne),
- przy sprawnym działaniu w zakresie wykroczeń na trzysta spraw – winien przypadać jeden pracownik,
- przydzielenie do referatu samochodu niezbędnego do wyjazdów w rejon do osób, które nie stawiały się na wezwanie do Straży Miejskiej, dokumentowania zdarzeń i do innych zleconych czynności,
- dostępność do pomieszczenia dla 20-25 osób dostosowanego do szkoleń.

Analiza przedstawionych powyżej zadań, jak i ilość realizowanych wniosków do Sądu Grodzkiego, wskazuje na konieczność zwiększenia stanu osobowego o około 70 %. Obsada referatu winna wówczas wynosić 7+1 strażników.

Zestawienie stanu osobowego:

Kierownik	1 funkcjonariusz
Oskarżyciele publiczni	3 funkcjonariuszy
Czynności wyjaśniające	4 funkcjonariuszy
<hr/>	
Razem po zmianach	8 funkcjonariuszy

6.8 Bezpieczeństwo i Higiena Pracy w SM

Zasadniczym założeniem jest realizacja prawa w zakresie bezpieczeństwa określonego w dziale X Kodeksu pracy.

6.8.1 Cele działania

- Propagowanie wiedzy na temat bezpieczeństwa pracowników SM,
- przeciwdziałanie działaniom niepożądanym w zakresie bhp,
- prowadzenie edukacji, szkoleń w zakresie bhp.

6.8.2 Strategiczne zadania do realizacji

- Usprawnienie systemu szkoleń w zakresie bhp,
- opracowanie dokumentacji i wdrożenie własnych szkoleń wstępnych i okresowych w czasie 2-3 lat w połączeniu ze szkoleniami dodatkowymi tematycznymi,
- monitorowanie przypadków zachowań agresywnych osób w stosunku do strażników,
- omawianie zagrożeń na szkoleniach, odprawach,
- stała analiza ryzyka wypadkowego.

6.8.3 Sposób organizacji Referatu

- Szkolenia w pełnym zakresie (także i o tematyce zawodowej) przy zwiększonej obsadzie pracowniczej w straży prowadzone przez pracownika bhp,
- dostępność do niezbędnego sprzętu technicznego do szkoleń,
- dostępność do pomieszczenia dla 20-25 osób dostosowanego do szkoleń.

Pracownik bhp - 1 funkcjonariusz.

Pracownik odpowiedzialny za bezpieczeństwo i ochronę ppoż - 1 osoba.

6.9 Strategia rozwoju Referatu Komunikacji Społecznej

Straż Miejska działa w oparciu o ustawę z dnia 29 sierpnia 1997 roku o strażach gminnych, która nakłada na tę formację podstawowy katalog zadań. Jednym z nich jest *„inicjowanie i uczestnictwo w działaniach mających na celu zapobieganie popełnianiu przestępstw i wykroczeń oraz zjawiskom kryminogennym”*. W odniesieniu do dzieci i młodzieży Straż Miejska Miasta Szczecin realizuje to zadanie poprzez szeroko rozumianą działalność profilaktyczną, na którą składają się między innymi działania edukacyjne w szkołach, patrole szkolne.

6.9.1 Strażnik Szkolny

W 2007 roku w ramach programu Prezydenta miasta „Bezpieczna szkoła - bezpieczne podwórko” powstało stanowisko Strażnika Szkolnego.

W ramach realizacji programu zatrudnionych zostało 7 osób z przygotowaniem pedagogicznym na etaty Strażników Miejskich. Osoby te po odbyciu szkolenia podstawowego zostały skierowane do pracy w rejonie szczecińskich szkół. Swym działaniem objęli w roku 2007⁶:

- 47 Szkół Podstawowych, do których uczęszcza 20 297 uczniów,
- 44 Szkoły Gimnazjalne, do których uczęszcza 11 812 uczniów,
- 28 Szkół Licealnych z 1 622 uczniami,
- 32 Zespoły Szkół z 8 337 uczniami.

Łącznie pod nadzorem Strażników Szkolnych pozostaje **42 058** uczniów w **151** placówkach na terenie całego miasta.

6.9.2 Cele programu

Celem patroli szkolnych jest poprawa bezpieczeństwa i eliminowanie zjawisk patologicznych na terenie szkół i w ich okolicy, a w szczególności:

6 Dane z dnia 29.09.2008r. na podst. danych statystycznych Wydziału Oświaty UM Szczecin.

- **Zapobieganie popełnianiu wykroczeń i przestępstw przez dzieci, młodzież i dorosłych**, m.in. na terenach należących do placówek oświatowych, w ich pobliżu, w miejscach przebywania i gromadzenia dzieci i młodzieży, a także eliminacja występujących zagrożeń oraz zjawisk patologicznych,
- **zwiększenie poczucia bezpieczeństwa dzieci i młodzieży w placówkach oświatowych oraz w ich bezpośrednim sąsiedztwie**; strażnik miejski ma zapobiegać popełnianiu wykroczeń i przestępstw na terenie szkoły oraz eliminować występujące tam zagrożenia i zjawiska niepożądane.

Do szczególnych zadań Strażników Szkolnych należy:

- Patrowanie terenu szkoły/placówki i najbliższego otoczenia,
- eliminowanie przebywania osób postronnych na terenie szkoły/placówki,
- kontrola placówek handlowych i gastronomicznych sprzedających alkohol,
- reagowanie na zdarzenia związane ze sprzedażą nieletnim i używaniem przez nich wyrobów alkoholowych i tytoniowych,
- reagowanie na zdarzenia o charakterze chuligańskim, przypadki przemocy rówieśniczej, wymuszeń, rozbojów, wyłudzeń haraczu, akty wandalizmu,
- reagowanie na rozprowadzanie i zażywanie przez uczniów narkotyków lub innych środków odurzających,
- dozór przejść dla pieszych będących w bezpośrednim sąsiedztwie szkoły/placówki,
- kontrola parków i dużych terenów zielonych oraz miejsc gromadzenia się dzieci i młodzieży,
- udział w życiu szkoły - apele, rady pedagogiczne, lekcje wychowawcze, pokazy specjalistyczne,
- prowadzenie zajęć profilaktycznych na temat występujących zagrożeń,

- przekazywanie informacji o dostępnych miejscach i źródłach wsparcia dla uczniów zagrożonych patologią.
- współpraca z radami pedagogicznymi szkół, radami uczniowskimi oraz radami rodziców, w celu eliminowania negatywnych zjawisk występujących na terenie szkoły i jej okolicach,
- reagowanie na uchylanie się dzieci od obowiązku szkolnego,
- stała współpraca z instytucjami pozaszkolnymi, policyjnym specjalistą ds. nieletnich, pogotowiem opiekuńczym, sądem rodzinnym, izbą dziecka.

6.9.3 Programy edukacyjne

6.9.3.1 Dotychczasowa współpraca ze szkołami

Straż Miejska Miasta Szczecin doceniając znaczenie pracy profilaktycznej, realizuje od trzech lat programy edukacyjne dla dzieci i młodzieży Szczecina ze ścisłą współpracą z Policją. Działania mają na celu podniesienie stanu wiedzy dot. bezpiecznych zachowań, zasad obowiązującego prawa oraz wzrost poczucia bezpieczeństwa uczniów. Zwraca się szczególną uwagę na wykształcenie właściwych sposobów reakcji na czyny niezgodne z prawem. Różne formy współpracy Straż Miejska podjęła ze szkołami. Metodami realizacji programu są lekcje, pogadanki, dyskusje, a także festyny i pokazy prowadzone dla uczniów przez strażników miejskich. Oprócz tematów, które odnoszą się do roli i zadań straży miejskiej, zachowania się w sytuacjach zagrożenia, bezpieczeństwa w ruchu drogowym, pierwszej pomocy przed medycznej – prowadzone są też zajęcia dotyczące tzw. zagrożeń sezonowych, np. związanych z kąpielą w nieznanych akwenach, używanie fajerwerków, zabaw na lodzie i śniegu czy też wspieranie akcji Dnia Ziemi.

6.9.4 Planowane działania – rozwój RKS

6.9.4.1 Wzrost zatrudnienia

Pracą profilaktyczną w pełnym wymiarze, w szczecińskiej Straży Miejskiej w roku szkolnym 2007/2008 zajmuje się 7 Strażników Szkolnych. Średnio na jednego Strażnika w chwili obecnej przypada 15,3 placówki, co daje liczbę 5 257,2 ucznia na jednego Strażnika. Analiza dotychczasowych doświadczeń, jaki i artykułowanych potrzeb Oświaty jasno wskazuje, iż jest to liczba niewystarczająca do zapewnienia bezpieczeństwa na odpowiednim poziomie. W związku z powyższym, zasadnym byłoby **rozszerzenie liczby Strażników Szkolnych do ogólnej liczby 44**. Mając na uwadze zagrożenia występujące w danych rejonach (wzrost demoralizacji wśród młodzieży, niktynizm, alkoholizm, agresja, wagarowanie) słusznym byłoby zwiększenie stanu osobowego z 2 do 10 Strażników w poszczególnych rejonach. Dałoby to możliwość pracy na dwie zmiany, a jednocześnie podniosłoby efektywność naszych działań. Wzrost liczby pracowników miałby wpływ na zmniejszenie ilości placówek i uczniów przypadających na jednego Strażnika. Wynikiem, czego wzrosłaby częstotliwość wizyt w poszczególnych placówkach, czego wynikiem byłby wzrost bezpieczeństwa zarówno w szkołach jak i wokół nich.

Zestawienie stanu osobowego:

Kierownik	1	funkcjonariusz
Strażnicy szkolni	5 patroli dwuosobowych x 4 dzielnice w systemie dwuzmianowym	40 funkcjonariuszy
Kontakt z mediami	2	funkcjonariuszy
Psycholog	1	pracownik
Razem po zmianach	44	funkcjonariuszy

6.9.4.2 Kontakt z mediami

Komunikowanie za pośrednictwem mass mediów to jeden z najczęstszych sposobów przekazywania informacji, dlatego ścisła współpraca z nimi ma ogromne znaczenie dla kreowania wizerunku instytucji. Media uważane za „czwartą władzę” dają ogromne możliwości kontaktu z mieszkańcami, wpływają na kształtowanie się ich opinii, traktowane są niejednokrotnie jako wyrocznia w określonych sprawach. Wykreowanie pozytywnego wizerunku straży miejskiej, jej „ludzkiego oblicza” poprzez media to ogromny sukces każdego z rzeczników. Aby to było możliwe, konieczne jest otwarcie się na kontakty z mediami, aktywizowanie dziennikarzy poprzez pokazywanie im w różnych działaniach codziennej pracy strażników. Dobrą okazją są nie tylko inscenizowane scenki rodzajowe na potrzeby np. telewizji, ale i kilkugodzinny objazd z patrolem po mieście w newralgiczne miejsca i pokazanie, jak wygląda interwencja „na żywo”. Udzielanie rzetelnych informacji o sposobie załatwiania różnych interwencji poprzez sygnały zgłaszane przez mieszkańców - to warunek konieczny.

Zadania rzecznika prasowego

Rzecznik swoimi działaniami w pewnym stopniu wpływa na obraz firmy czy instytucji w mediach. Zadania współczesnego rzecznika prasowego obejmują:

- Rzetelne informowanie opinii publicznej o podejmowanych i realizowanych działaniach Straży Miejskiej,
- kontakty z mediami poprzez konferencje prasowe, wydarzenia medialne, stały kontakt z dziennikarzami, którym podsuwa ciekawe tematy związane z firmą poprzez przekazywanie im informacji o wydarzeniach mogących wpłynąć na odbiór wizerunku firmy.

Obowiązki rzecznika prasowego to także:

- monitoring prasy branżowej,
- organizacja konferencji prasowych,
- opracowywanie informacji o firmie lub instytucji, która to informacja ma trafić do mediów.

Rzecznik prasowy musi też dogłębnie znać swoją firmę. Aby tak było konieczna jest współpraca z zarządem (konieczność uczestnictwa w odprawach, spotkaniach, naradach itp.), a także dowiadywanie się o wydarzeniach w firmie. Niezbędny w tej kwestii jest przepływ informacji od poszczególnych oddziałów.

Strategia Biura Prasowego Straży Miejskiej

W zamierzeniu na przyszłe lata w Straży Miejskiej Szczecin pożądane byłoby stworzenie profesjonalnego biura prasowego. Biuro takie przede wszystkim ma służyć kreowaniu pozytywnego i wiarygodnego wizerunku Straży Miejskiej poprzez:

- Przekazywanie informacji skierowanych do mieszkańców o podejmowanych działaniach i sposobach reagowania na zgłaszane interwencje,
- utrzymywanie regularnych kontaktów z przedstawicielami środków masowego przekazu,
- opracowywanie, zbieranie, analizowanie materiałów informacyjnych (prasowych, radiowych, telewizyjnych) dotyczących działań Straży,
- uczestnictwo w konferencjach prasowych oraz nagraniach radiowych i telewizyjnych,
- współpracę ze wszystkimi oddziałami Straży przy udzielaniu odpowiedzi i opracowywaniu materiałów dla dziennikarzy,

- przygotowywanie dla potrzeb medialnych bieżących informacji o ważnych wydarzeniach związanych z działaniem Straży Miejskiej,
- obsługę strony internetowej, zwłaszcza w zakresie umieszczania aktualności i opracowywania materiału w rubryce "Piszą o nas",
- odpowiadanie na zapytania kierowane na adres e-mail Rzecznika,
- w razie konieczności przygotowywanie sprostowań do artykułów czy audycji, jeśli prezentowane informacje są rozbieżne z rzeczywistością,
- zapewnienie oprawy medialnej podczas ważnych uroczystości, wydarzeń, imprez związanych z firmą.

W przyszłości, aby móc sprawnie funkcjonować rzecznik prasowy powinien mieć zmiennika, który zastępowałby go w czasie jego nieobecności, a także, na co dzień wykonywał zadania jakościowo równorzędne.

W celu profesjonalnego prezentowania wizerunku firmy rzecznik prasowy winien cały czas podnosić kwalifikacje poprzez min. branie udziału w tematycznych szkoleniach. Pożądane byłyby także określone nakłady finansowe na przygotowanie materiałów reklamowych, propagandowych czy informacyjnych. Niezbędny także, przy stanie ilościowym 2 osoby pracujące w biurze prasowym, jest sprzęt komputerowy (2 szt.).

6.9.4.3 Wyposażenie

Aby usprawnić pracę patroli i znacząco wpłynąć na szybkość reakcji po otrzymaniu sygnałów o niepokojących zjawiskach należałoby wyposażyć każdy oddział w *pojazd służbowy* będący do dyspozycji patrolu szkolnego.

6.9.4.4 Szkolenia

Aby zapewnić warunki niezbędne do wykonywania pracy z dziećmi i młodzieżą Strażnicy Szkolni wymagają ciągłego podnoszenia swoich kwalifikacji

i wiedzy specjalistycznej poprzez uczestnictwo w szkoleniach.

6.9.5 Środki finansowe

Aby realizować zadania leżące w zakresie RKS tj. profilaktyka jak i działania mające na celu budowanie pozytywnego wizerunku firmy, niezbędne są nakłady finansowe. Środki pieniężne wykorzystane zostały by na zakup materiałów promujących bezpieczne zachowania, jak również na realizację projektów profilaktycznych i kampanii społecznych - (ulotki, plakaty i inne).

Szacowana liczba środków finansowych – 40 000 zł rocznie.

Z podanych środków realizowane były by następujące bloki tematyczne:

- „Rozumiemy zwierzęta”
- „Na straży ekologii”
- „Rola i zadania Straży Miejskiej”
- „Galanteria pirotechniczna”
- „Pierwsza pomoc przed medyczna”
- „Bezpieczne ferie”
- „Bezpieczne wakacje”
- „Bezpieczna droga z domu do domu”
- „Rower i ja”

6.10 Strategia rozwoju Referatu Wodnego

6.10.1 Zakres działania

Teren działania: akweny wodne Miasta Szczecina.

Szczecin jest miastem o powierzchni 301 kilometrów kwadratowych w 1/3 położonym „na wodzie”. Z południa jest zasilane przez rzekę Odrę.

W skład Szczecińskiego Węzła Wodnego oraz Morskich Wód Wewnętrznych wchodzi następujące akweny: Regalica, Jezioro Dąbie, (4 co do wielkości jezioro w Polsce o powierzchni 56 km kwadratowych), Odra, Skońnica, Obnica, Kanał Odyńca, Cegielnika, Martwa Woda, Kanał Klucki, Parnica, Przekop Parnicki, Przekop Mieleński, Duńczyca, Święta, Wydrnik, Kanał Wrocławski, Babina, Czapina, Iński Nurt, Dąbska Struga, Dąbski Nurt, Kanał Leśniczówka. Szczecińskie wody są podzielone administracyjnie na wody morskie zarządzane przez Urząd Morski i wody śródlądowe zarządzane przez Urząd Żeglugi Śródlądowej. Port w Szczecinie obsługuje ładunki żeglugi morskiej jak i śródlądowej. Warunki żeglugowe na akwenach są zależne od czynników pogodowych. Szczecin leży na trasie niżów atlantyckich, co powoduje częstą i nagłą zmianę pogody, powstawanie silnego wiatru i wysokiej fali. Szczecin oferuje wspaniałe warunki do uprawiania żeglarstwa zwłaszcza na Jeziorze Dąbie.

6.10.2 Zagrożenia

- Zanieczyszczanie wody substancjami ropopochodnymi (Odra, Regalica, Parnica),
- spożywanie alkoholu w miejscach publicznych (Odra od PKP do Kapitanatu, ul. Szlamowa w Podjuchach, Cegielnika, Bulwar Gdyński), co stwarza zagrożenie bezpieczeństwa własnego przez spożywających, jak i generuje sytuacje niebezpieczne (brawura, utonięcia)
- przebywanie nad wodą osób pijanych wraz z konsekwencjami (utonięcia w Odrze i Regalicy, Dąbie),

- wypadki żeglugowe jachtów żaglowych i łodzi motorowych (wypadnięcie za burtę, zaplątanie się w sieci rybackie, wywrócenie się jednostki, złamanie masztu: Dąbie, Odra, Regalica),
- kłusowniczy połów ryb (nielegalne sieci, metodą „szarpaka”: wszystkie akweny).

6.10.3 Zadania Referatu

- Całoroczne patrolowanie akwenów wodnych i terenów przyległych,
- w okresie zimowym patrolowanie terenów okolicznych,
- działania ratownicze, zabezpieczanie miejsc zdarzeń szczególnych,
- wykrywanie i zwalczanie zanieczyszczenia wody, spożywania napojów alkoholowych w miejscach publicznych,
- kontrola kąpielisk miejskich i miejsc, w których odbywa się niedozwolona kąpiel,
- współpraca z Policją, Strażą Rybacką i Strażą Graniczną.

6.10.4 Proponowany rozwój Referatu

Celem zapewnienia większego poczucia bezpieczeństwa i porządku na akwenach wodnych, szczególnie w okresie sezonu turystycznego, należałoby przyjąć jako docelowy stan osobowy 8 sterników.

Zestawienie stanu osobowego:

Kierownik		1 funkcjonariusz
Sternicy	2 x 2 łodzie system 2 zmian	8 funkcjonariuszy
Razem po zmianach		9 funkcjonariuszy

Podczas imprez masowych wymagających zabezpieczenia od strony wody możliwe uruchomienie 3 zmiany (nocnej).

Siedziba referatu: przystań Pałacu Młodzieży w Szczecinie ul. Przestrzenna 21 w nowej substancji lokalowej (przewidywana rozbudowa ośrodka).

6.10.5 Szkolenia

- Dwa razy w tygodniu szkolenie pływackie,
- Utrzymanie i podnoszenie kwalifikacji wymaganych do pracy w Referacie Wodnym,

6.10.6 Wyposażenie

- Samochód z hakiem umożliwiający wodowanie w każdym miejscu łodzi „SM- 01”,
- zwiększenie taboru wodnego o trzecią krytą łódź z zapinanymi miejscami siedzącymi np. typu RIB Sportis 750.

6.11 Strategia rozwoju Referatu Kontroli i Analiz

6.11.1 Zakres działania

Zakresem działania jest przede wszystkim planowanie i organizowanie, jak również samo przeprowadzanie kontroli wewnętrznej w istniejących jak i przyszłych strukturach oddziałów i referatów.

Nawiązywanie wymaganej współpracy obejmującej zakres tworzenia odpowiednich regulacji wewnętrznych, sporządzanie sprawozdań, planów i analiz dotyczących funkcjonowania jednostki.

6.11.2 Zadania Referatu

- Planowanie, organizowanie i przeprowadzanie kontroli wewnętrznych istniejących w strukturach oddziałów i referatów w zakresie ich funkcjonowania,
- współpraca w zakresie tworzenia regulacji wewnętrznych, sprawozdań, planów i analiz dotyczących funkcjonowania jednostki,
- przyjmowanie skarg dotyczących podejmowanych przez Funkcjonariuszy Straży Miejskiej Szczecin czynności, a związku z tym prowadzenie postępowań wyjaśniających celem ustalenia stanu faktycznego, oraz wnioskowanie do Komendanta co do sposobu rozstrzygnięcia sprawy,
- Przyjmowanie i koordynowanie rozpatrywania skarg i wniosków zgodnie z Rozporządzeniem Rady Ministrów z dnia 8 stycznia 2002 r. w sprawie przyjmowania i rozpatrywania skarg i wniosków (Dz. U. z dnia 22 stycznia 2002 r.)

- kontrola Funkcjonariuszy pełniących służbę patrolową w zakresie:
 - prawidłowego dokumentowania zdarzeń i podejmowanych czynności w notatniku służbowym,
 - posiadania przy sobie niezbędnych upoważnień i uprawnień umożliwiających podejmowanie czynności służbowych w trakcie ich wykonywania,
 - posiadania niezbędnego wyposażenia, w tym wymaganych środków przymusu bezpośredniego,
 - posiadanie regulaminowego umundurowania,
 - przestrzegania Regulaminu Pracy;
- przestrzeganie ustawowych terminów w zakresie rozpatrywania skarg, udzielania odpowiedzi oraz prowadzenia postępowań wyjaśniających.

6.11.3 Proponowany rozwój Referatu

Biorąc pod uwagę dynamiczny rozwój Straży Miejskiej w Szczecinie uwzględniający pułapy zapotrzebowania etatowego podparte planami strategicznymi w ramach okresu 2010-2018, należy przyjąć jako pewnik rozrost komórki o charakterze kontrolnym jak i analitycznym.

Uwarunkowania tego rozrostu bazują na wielu zmiennych zależnych, wpływających na prawidłowość funkcjonowania ujętych w strukturach Oddziałów i Referatów. Przyjęte proporcje oscylują przy zachowaniu założenia, iż 1 funkcjonariusz kontrolny przypada na 50 zatrudnionych funkcjonariuszy.

Niezbędnym jest również zatrudnienie pracownika cywilnego, którego charakter pracy oparty będzie nie tylko na gromadzeniu materiału, ale i jego wszechstronnej obróbce analitycznej. Pozyskiwanie zgromadzonych danych, poddanych rzeczowej analizie, pozwoli na opracowywanie szeregu planów, strategii pozwalających na wypracowywanie szablonowych schematów w ramach poprawy skuteczności danej jednostki.

Zestawienie stanu osobowego:

Kierownik	1 funkcjonariusz
Strażnicy kontrolni	4 funkcjonariuszy
Analitycy	1 pracownik cywilny
<hr/>	
Razem po zmianach	6 pracowników

6.12 Plan rozwoju Księgowości

W związku z projektem planu strategicznego na lata 2010-2018 oraz zwiększeniem stanu osobowego SM o około 100 osób, Księgowość SM wskazuje na potrzebę zatrudnienia dodatkowych 2 osób.

Zestawienie stanu osobowego:

Główna księgową	1 pracownik
Gospodarka finansowa	3 pracowników
Gospodarka mandatowa	4 pracowników
<hr/>	
Razem po zmianach	8 pracowników

Do zadań Księgowości SM należy:

- Prowadzenie spraw z zakresu księgowości budżetowej zgodnie z zasadami rachunkowości.
- Księgowanie i rozliczanie dochodów budżetowych (mandaty).
- Prowadzenie całości spraw związanych z realizacją wydatków budżetowych.
- Rozliczanie zadań inwestycyjnych i zakupów inwestycyjnych.
- Przygotowanie projektów planów dochodów i wydatków.
- Sporządzanie sprawozdań budżetowych (miesięczne z wykonania planu dochodów, miesięczne z wykonania planu wydatków, kwartalne o stanie należności, kwartalne o stanie zobowiązań, roczne o stanie środków na rachunkach bankowych, bilans).
- Sporządzanie poleceń księgowania.
- Wprowadzanie dowodów księgowych do komputerowej ewidencji księgowej.
- Prowadzenie i kontrola rozrachunków.
- Ewidencjonowanie majątku trwałego SM.
- Prowadzenie obsługi kasowej (przyjmowanie wpłat z tytułu mandatów karnych

– co skutkuje większą ściągalnością zwłaszcza mandatów dotyczących przekroczenia prędkości).

- Rozliczanie osobowego funduszu płac pracowników SM.
- Prowadzenie kart wynagrodzeń, naliczanie podatków, sporządzanie list płac i sprawozdań w tym zakresie.
- Naliczanie i odprowadzanie składek ZUS, NFZ, FP, podatku od osób fizycznych.
- Prowadzenie rozliczeń i dokumentacji w zakresie płac i obowiązujących świadczeń na rzecz pracowników robót publicznych.
- Prowadzenie w księgach rachunkowych prawidłowej ewidencji przypisów, odpisów wpłat i zwrotów z tytułu mandatów.
- Wprowadzanie mandatów karnych do programu „Mandat” (średnio 1 270 mandatów miesięcznie w 2008 r. przy obecnym stanie zatrudnienia – wzrost zatrudnienia o 100 osób to przewidywany wzrost wystawionych mandatów o około 1 400).
- Wprowadzanie zapłat według dokumentów finansowych.
- Kontrola terminowości wpłat.
- Bieżące podejmowanie czynności zmierzających do zastosowania środków egzekucyjnych tj. **wystawianie tytułów wykonawczych** w przypadku braku wpłaty należności w terminie (**w 2008 roku wystawiono 5 790 tytułów wykonawczych**).
- Ewidencja ewentualnych nadpłat i niezidentyfikowanych wpłat.
- Sporządzanie sprawozdań.
- Bieżąca aktualizacja tytułów wykonawczych np. w przypadku dokonania częściowej wpłaty w kasie lub na rachunek bankowy.
- Potwierdzanie zasadności naliczania kosztów egzekucyjnych w przypadku, gdy organ egzekucyjny obciąża tymi kosztami wierzyciela.

- Zakup i wydawanie bloczków mandatowych (w 2008 roku wydano 738 bloczków mandatowych).
- Prowadzenie ewidencji i rozliczania bloczków mandatowych jako druków ścisłego zarachowania.
- Ewidencja i rozliczanie kar porządkowych.
- Wystawianie tytułów wykonawczych za niezapłacone w terminie kary porządkowe.

Obecnie w Księgowości SM razem z głównym księgowym zatrudnionych jest 6 osób, z czego 3 osoby zajmują się typową gospodarką finansową, a kolejne 3 osoby gospodarką mandatową.

Wraz ze wzrostem zatrudnienia wzrasta ilość dokumentów i dowodów księgowych w jednostce. Dotyczy to zarówno obrotu materiałowego jak i dowodów związanych z funkcjonowaniem jednostki oraz związanych z obrotem środkami pieniężnymi, co ma swoje przełożenie na wzrost ilości księgowoń, wzrost kontroli merytorycznej, formalnej i rachunkowej. Wzrost zatrudnienia wiąże się również z obliczaniem wynagrodzeń, gdzie większa ilość pracowników skutkuje wzrostem składników płacowych podczas naliczania płac, a tym samym przedłuża się czas potrzebny od ich wyliczenia i sprawdzenia. Rozliczanie Zakładowego Funduszu Świadczeń Socjalnych przy zwiększonym zatrudnieniu to również wzrost ilości dowodów księgowych dotyczących rozliczeń socjalnych, jak dopłaty do wypoczynku, pomoc rzeczowa oraz udzielanie pożyczek.

Praca osób zajmujących się gospodarką mandatową w Księgowości SM jest ściśle związana z ilością wystawionych i zapłaconych mandatów karnych oraz kar porządkowych. Każdy funkcjonariusz pobiera bloczek mandatowy, który podlega ewidencji w książce druków ścisłego zarachowania. Mandat karny po dokładnym sprawdzeniu danych osobowych a następnie jego zapłata ewidencjonowane są w programie „MANDATY”. Na niezapłacone mandaty karne wystawiane są tytuły wykonawcze. Wzrost zatrudnionych osób spowoduje prawie podwójny przyrost

mandatów karnych a tym samym większą ilość dokumentów związanych z obrotem gospodarką mandatową oraz dochodami budżetowymi. Obecnie miesięcznie ewidencjonowanych jest około 1 400 mandatów karnych, z czego około 70 % jest zapłaconych.

Pozostała część ściągana jest na podstawie przepisów o postępowaniu egzekucyjnym w administracji. Szacunkowo można obliczyć, iż wzrośnie miesięcznie o ok. 1 400 mandatów karnych podlegających ewidencji oraz rozliczeniu. Wzrośnie, więc ilość wpłat do kasy SM jak i na rachunek bankowy oraz wystawianych tytułów wykonawczych i ich ewidencji, a także korespondencji z Urzędami Skarbowymi na terenie całego kraju.

Prowadzenie księgowości wymaga osób skrupulatnych, dokładnych oraz znających na bieżąco obowiązujące przepisy w tym zakresie. Sporządzanie dokumentów, księgowanie na kontach, ewidencjonowanie mandatów jest pracą żmudną i jednostajną. Zatrudnienie dodatkowych dwóch osób spowoduje większą elastyczność pracowników oraz zdolność wykonywania obowiązków na każdym stanowisku. Celem tego jest stworzenie profesjonalnej komórki Księgowości, gdzie na każdym miejscu pracy nastąpi okresowe przemieszczanie się osób, co spowoduje, że praca stanie się wyzwaniem i zmusi pracowników do udoskonalania swoich umiejętności i podnoszenia poziomu posiadanej wiedzy.

6.13 Zadania Komórki Informatycznej

W strukturze Straży Miejskiej funkcjonuje także **komórka informatyczna**, której zadanie polega na:

- Zarządzaniu systemami operacyjnymi zainstalowanymi w komputerach i zabezpieczeniu ich prawidłowej eksploatacji.
- Organizacji systemów przetwarzania danych (sieci komputerowych, pojedynczych stanowisk) i dostosowania ich do aktualnych potrzeb.
- Współpracy z firmami wdrażającymi systemy informatyczne, w szczególności zgłaszaniu usterek sprzętu informatycznego i błędnego działania zainstalowanego oprogramowania.
- Bieżącym nadzorowaniu i zapewnieniu sprawnego funkcjonowania sieci komputerowej.
- Konserwacji i dbaniu o czystość sprzętu komputerowego.
- Tworzeniu kopii zapasowych baz danych oraz najważniejszych danych, a także ich archiwizacja.
- Przechowywaniu dokumentacji sprzętu komputerowego, gwarancji, programów, itp.
- Audytu sprzętu komputerowego oraz oprogramowania w nich zainstalowanego.
- Zabezpieczeniu sieci komputerowej oraz poszczególnych stanowisk przed ingerencją osób nieupoważnionych oraz zapewnieniu ochrony przed wirusami komputerowymi.
- Prowadzeniu strony internetowej Straży Miejskiej oraz Biuletynu Informacji Publicznej Straży Miejskiej.

- Opracowywaniu materiałów i sprawozdań z prowadzonych spraw (notatki, raporty, itp.).
- Przestrzeganiu przepisów związanych z legalnym oprogramowaniem, ustawy o ochronie informacji niejawnych, instrukcji itp. dotyczących prowadzonych spraw wg powierzonych uprawnień.
- Opieka nad następującymi programami niezbędnymi do prawidłowego funkcjonowania Straży:
 - **System CPR** firmy Aksel – ewidencja zgłoszeń wpływających do dyżurnych SM-DTM (eksploatacja 24-godzinna);
 - **eMandat** firmy em software – gromadzenie raportów i kart czynności strażników miejskich;
 - **MANDAT** autorstwa pracownika Wydziału Informatyki Urzędu Miejskiego – ewidencjonowanie mandatów dla egzekucji;
 - **SUMPro** firmy 3DEFT – obsługa fotoradarów;
 - **System Finansowo - Księgowy** firmy Mikroplan – oprogramowanie finansowo-księgowe;
 - **KOMAX** firmy Datacomp – oprogramowanie kadrowo-płacowe;
 - **SKOK** firmy Finus – ewidencja korespondencji;
 - oprogramowanie firmy Lifor – obsługa systemu „Czerwone światło”;
 - **GAMA** firmy GAMA System – gospodarka magazynowa;
 - **STOCK** firmy CorNet – system ewidencji środków trwałych i wyposażenia.

Przy założeniu, iż w latach 2010 - 2018 stan osobowy formacji wzrośnie o ok. 100 % pracowników pożądane jest stworzenie stanowiska specjalisty do spraw łączności, co ma związek m. in. z nowymi formami komunikacji ze społeczeństwem poprzez formularz zgłoszeniowy.

Zestawienie stanu osobowego:

Informatyk	1 pracownik
Specjalista ds. łączności	1 pracownik
<hr/>	
Razem po zmianach	2 pracowników

6.14 Organizacja pracy służby dyżurnej Straży Miejskiej Szczecin w Referacie SM-DTM

6.14.1 Charakterystyka pracy w Referacie

Służba dyżurna SM-DTM stanowi podstawowe ogniwo kierowania i koordynacji działań Straży Miejskiej i Dyżurnego Technicznego Miasta oraz główny ośrodek przepływu informacji dla podległych służb technicznych, w zakresie określonym Regulaminem Straży Miejskiej Miasta Szczecin.

Na dzień dzisiejszy w referacie oprócz kierownika, zatrudnionych jest 8 osób obsługujących dwa stanowiska dyżurne w systemie całodobowym oraz 10 osób obsługujących dwa stanowiska monitoringu, które pracują na dwie zmiany w systemie 12-godzinnym.

W związku z wyznaczonymi zadaniami dyżurni przyjmują przez całą dobę zgłoszenia telefoniczne z rejonu całego miasta i przekazują je bezpośrednio patrolom do realizacji lub rozdzielają je na poszczególne oddziały. Średnio rocznie przyjmowanych jest ponad 17 000 zgłoszeń, co daje około 50 spraw dziennie. W ciągu czterech lat ilość zgłoszeń wzrosła prawie dwukrotnie i w dalszym ciągu wykazuje tendencję wzrostową.

Ponadto, na potrzeby kontrolerów ZDiTM potwierdzono 14 400 razy dane osobowe. Ilość tego typu działań zwiększa się, a wraz ze wzrostem liczby patroli powiększa się dynamicznie.

6.14.2 Zadania i system organizacyjny

- Przyjmowanie zgłoszeń i ich dokumentowanie,
- realizacja przyjętych zgłoszeń, poprzez wydawanie poleceń patrolom lub dyspozytorom oddziałów, oraz nadzór nad ich wykonaniem,
- nadzór nad dyscypliną pracy w sieci radiowej, przydział kryptonimów i zezwoleń na pracę w tej sieci,

- współdziałanie z Policją, Pogotowiem Ratunkowym, Strażą Pożarną i innymi służbami dyżurnymi miasta,
- współpraca ze służbami i instytucjami działającymi na rzecz porządku i bezpieczeństwa w Szczecinie,
- koordynacja działań prowadzonych w związku z zabezpieczaniem zgromadzeń publicznych i imprez masowych,
- informowanie na bieżąco Rzecznika Prasowego Straży Miejskiej o zdarzeniach i podejmowanych czynnościach w zakresie przywrócenia ładu i porządku publicznego,
- informowanie Inspektora ds. Bezpieczeństwa i Higieny Pracy o każdym przypadku zagrożenia życia i zdrowia strażnika.

6.14.3 Wnioski do strategii rozwoju Straży Miejskiej

6.14.3.1 Stanowisko Dowodzenia Straży Miejskiej

- Powołanie Stanowiska Dowodzenia Straży Miejskiej w skład, którego będzie wchodził referat dyżurnych SM-DTM (dwa stanowiska - 10 osób) oraz dyspozytorzy oddziałowi (8 osób) jako jednoosobowe lub wieloosobowe stanowisko dyżurne - w oddziałach terenowych posiadających własną siedzibę.
 - Stanowisko Dowodzenia Straży (SDS): planuje, organizuje i koordynuje wykorzystanie sił i środków operacyjnych, organizuje współdziałanie z innymi służbami dyżurnymi miasta, pełni całodobową służbę przy współdziałaniu z dyspozytorami oddziałów, utrzymuje stałą łączność z jednostkami organizacyjnymi Straży Miejskiej.
 - W skład Zespołu Dyżurnych SDS, na każdej zmianie, wchodzi: dwaj dyżurni - operatorzy.
 - Służbą dyżurną kieruje Kierownik SDS.
- Do obowiązków Kierownika SDS należy, w szczególności:
- Organizowanie pracy oraz prowadzenie bieżącego instruktażu dyżurnych,

- aktualizowanie prowadzonej dokumentacji,
- zapoznawanie dyżurnych z aktami prawnymi i normatywnymi, oraz innymi decyzjami, związanymi z wykonywaniem zadań służbowych,
- kierownik SDS, w przypadku opuszczenia stanowiska pracy, powierza swoje obowiązki zastępcy.

6.14.3.2 Służba dyspozytorów oddziałowych

1. Służba dyżurna oddziałów organizuje i koordynuje sprawne wykonywanie zadań, na wyznaczonym obszarze lub zadań specjalistycznych, przez efektywne wykorzystanie przydzielonych do jej dyspozycji sił i środków.

Zadania określone w pkt. 1 realizują dyspozytorzy oddziałów, do których obowiązków należy w szczególności:

- przyjmowanie zgłoszeń, ich dokumentowanie, analizowanie sytuacji i podejmowanie stosownych decyzji,
- realizowanie przyjętych zgłoszeń oraz poleceń Dyżurnego SDS, poprzez natychmiastowe ich przekazywanie właściwym instytucjom i służbom lub, w formie poleceń, podległym patrolom,
- nadzorowanie wykonywania poleconych zgłoszeń oraz kontrolowanie ich rezultatów,
- nadzorowanie dyscypliny pracy w sieci radiowej,
- współdziałanie z Policją, Pogotowiem Ratunkowym, Strażą Pożarną i innymi służbami dyżurnymi miasta,
- współpraca ze służbami i instytucjami działającymi na rzecz porządku i bezpieczeństwa miasta,
- koordynowanie działań prowadzonych, w związku z zabezpieczaniem zgromadzeń publicznych i imprez masowych,
- niezwłoczne powiadamianie nadzorującego naczelnika oraz Dyżurnego SDS, o zdarzeniach nadzwyczajnych, wypadkach w pracy i rażących naruszeniach

dyscypliny służbowej.

2. W skład służby dyspozytorskiej oddziałów wchodzi: jeden dyspozytor na zmianie, czyli dwóch na dobę w systemie pracy dwuzmianowej.
3. Nadzór nad pracą dyspozytorów oddziałów sprawuje naczelnik oddziału i zastępca oddziału, a nadzór merytoryczny kierownik SDS lub jego zastępca.

6.14.4 Ilość zgłoszeń przyjętych w Referacie SM-DTM w 2008 r.

1	Uszkodzenia infrastruktury	1 289
2	Nieprawidłowe parkowanie	4 667
3	Czystość i porządek	2 554
4	Zakłócanie porządku publicznego	735
5	Spożywanie alkoholu	498
6	Inne (psy, bezdomni, handel, itp.)	5 601
	RAZEM	15 344

Inne czynności dyżurnych SM-DTM:

Mieszkańcom udzielono **11 423** informacji związanych z funkcjonowaniem infrastruktury miejskiej.

Potwierdzenie danych osobowych dla pracowników ZDiTM – kontrolerów biletów w 2008 r. - **14 400 razy**,
co zajęło dyżurnym Ref. SM-DTM w sumie **720 godzin**.

6.14.5 Podsumowanie

Zasadnym jest, aby w celu zapewnienia prawidłowego i sprawnego funkcjonowania Stanowiska Dowodzenia Straży Miejskiej, a w tym Referatu Dyżurnych zgodnie z powierzonymi zadaniami i bez obniżenia bezpieczeństwa i szybkości działania patroli pracujących w terenie, zwiększyć stan obecnie zatrudnionych w referacie do liczby 36 osób.

Zestawienie stanu osobowego:

Kierownik + zastępca		2 funkcjonariuszy
Monitoring – 2 stanowiska	system całodobowy	10 pracowników
Stanowisko Dowodzenia SM	system całodobowy	10 funkcjonariuszy
„Grupa szybkiego reagowania”	system całodobowy	12 funkcjonariuszy*
Patrole przy UM pl. Armii Krajowej		2 funkcjonariuszy
Razem po zmianach		36 pracowników

** grupa szybkiego reagowania - patrole interwencyjne natychmiast reagujące w sytuacjach szczególnych, wymagających niezwłocznej obecności strażników.*

7 PODSUMOWANIE

Analiza przedstawionych materiałów zawiera wiele istotnych elementów związanych z poprawą funkcjonowania systemu bezpieczeństwa i ochrony porządku publicznego, w którym to kluczową rolę należy przypisać Straży Miejskiej. Wykonywanie przez nią ustawowo nałożonych obowiązków może przyczyniać się do wypracowania strategii, której to zadaniem byłaby diametralna poprawa szeroko rozumianego porządku publicznego. Do wypracowania takiej strategii konieczne staje się podjęcie działań zmierzających do wzmocnienia struktur zawierających sukcesywne dostosowywanie stanu osobowego uwzględniając zmienne związane z aktualną liczbą mieszkańców. Założenia zawierające zasoby osobowe na lata 2010-2018, zakładające wzrost do stanu **298** osób zmierza do przyjmowania w struktury Straży 20 - 30 osób rocznie⁷. Owe dostosowanie powinno zawierać również rozmieszczenie placówek uwzględniając potrzeby mieszkańców, jak i tworzenie sekcji o charakterze specjalnym, a co za tym idzie, posiadanie odpowiedniego wyposażenia technicznego. W strategii wzięto pod uwagę wypracowanie form współpracy z lokalnymi społecznościami, jak i Radami Osiedli. Istotą staje się również zbudowanie i dopracowanie odpowiedniego systemu kontroli w zakresie podstawowych przepisów bezpieczeństwa i prawa miejscowego. W ujęciu nie zabrakło informacji o potrzebach w ramach stałego podnoszenia kwalifikacji strażników tworzenia nowych systemów dokumentowania przeprowadzanych czynności, jak i wypracowania metod i zasad współpracy z przedstawicielami innych służb odpowiedzialnych za porządek publiczny. Tak, więc koniecznym staje się monitorowanie i opracowywanie skutecznych strategii zawierających wszelkie dane mające na celu poprawę funkcjonowania wyspecjalizowanych służb, a co za tym idzie, ich wpływ na poprawę bezpieczeństwa i porządku publicznego.

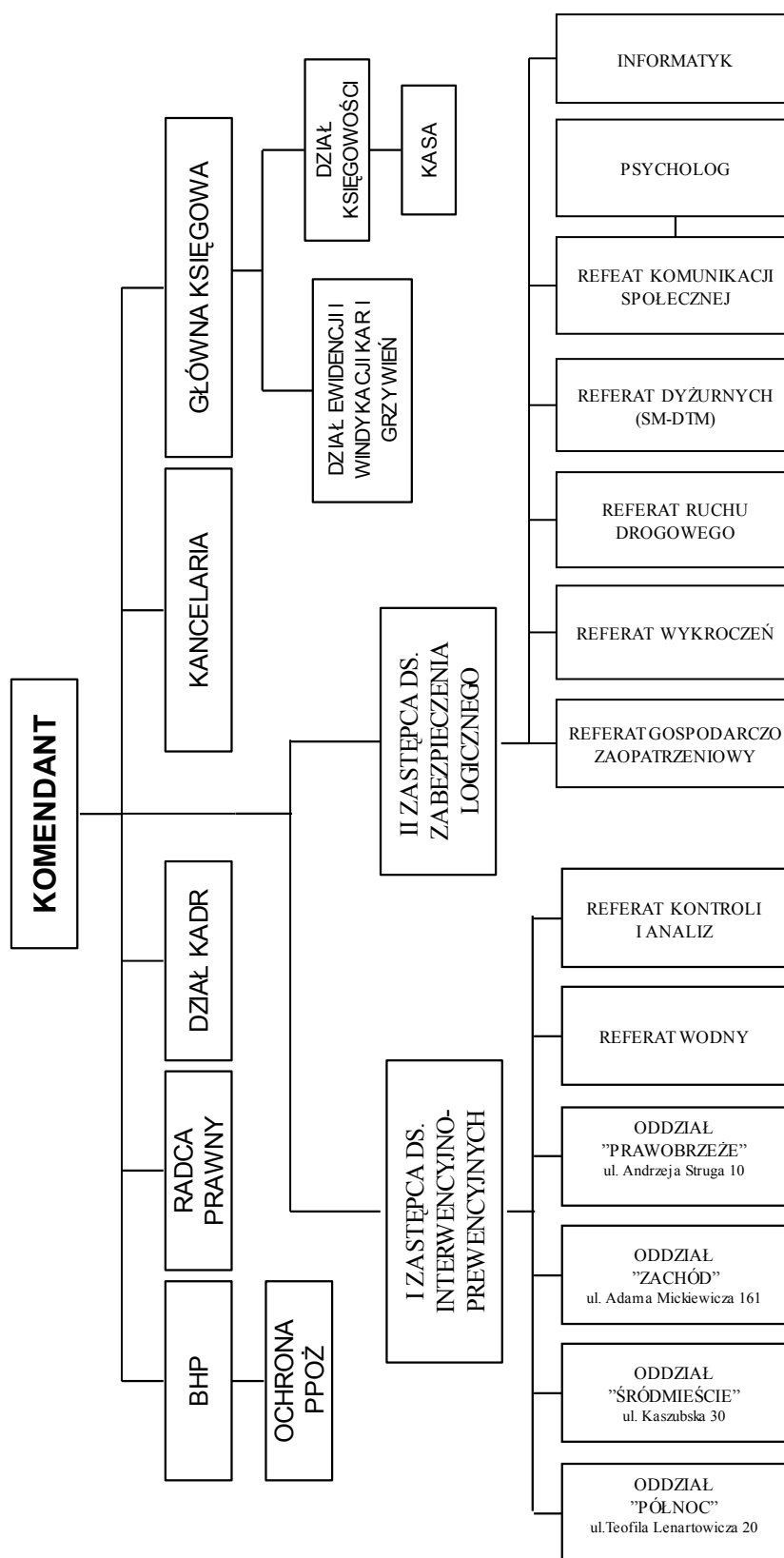
⁷ Wzrost zatrudnienia zależy jest od kondycji budżetowej Gminy Miasta Szczecin.

8 CAŁOŚCIOWA STRUKTURA ORGANIZACYJNA STRAŻY MIEJSKIEJ DO 2018 ROKU

Komendant	1	funkcjonariusz
Zastępca Komendanta	2	funkcjonariuszy
Sekretariat + Kancelaria	2	funkcjonariuszy
Kadry	2	pracowników
Księgowość	8	pracowników
Oddział „Śródmieście”	38	funkcjonariuszy
Oddział „Zachód”	30	funkcjonariuszy
Oddział „Północ”	40	funkcjonariuszy
Oddział „Prawobrzeże”	38	funkcjonariuszy
Referat Ruchu Drogowego	24	pracowników
Referat Gospodarczo-Zaopatrzeniowy	7	pracowników
Referat Wykroczeń	8	pracowników
Referat Komunikacji Społecznej	43	funkcjonariuszy
Referat Kontroli i Analiz	6	pracowników
Psycholog	1	pracownik
Komórka BHP + ochrona PPOŻ	2	funkcjonariuszy
Komórka informatyczna	2	pracowników
Referat Wodny	8	funkcjonariuszy
Dyżurni SM-DTM	36	pracowników
Razem	298	pracowników

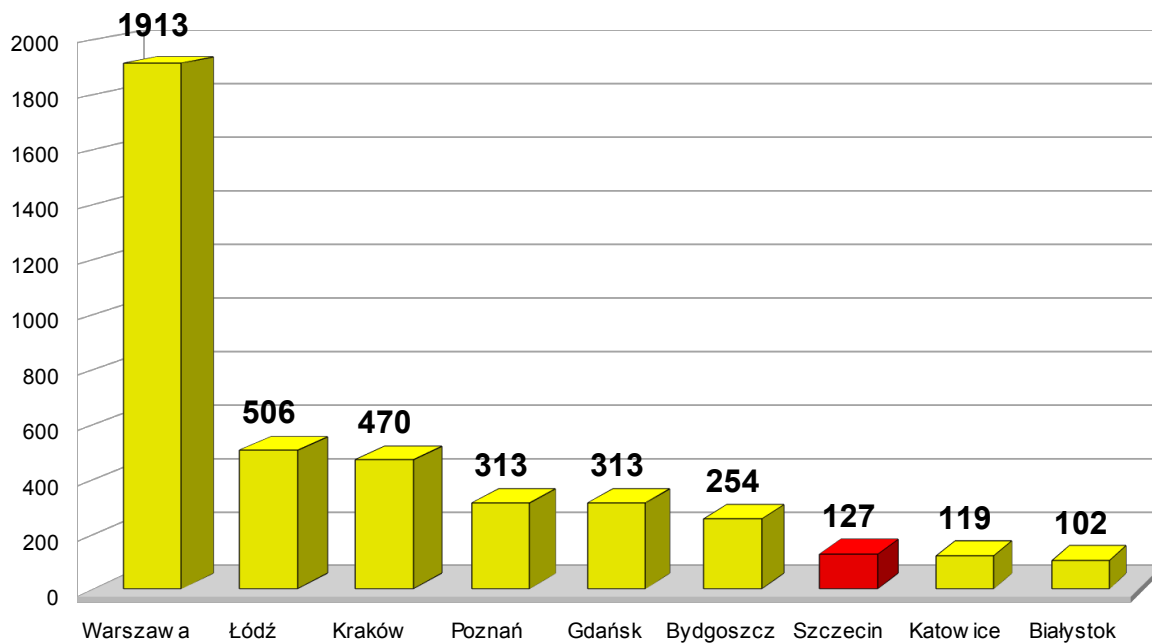
9 ZAŁĄCZNIK A

Struktura organizacyjna Straży Miejskiej Miasta Szczecin

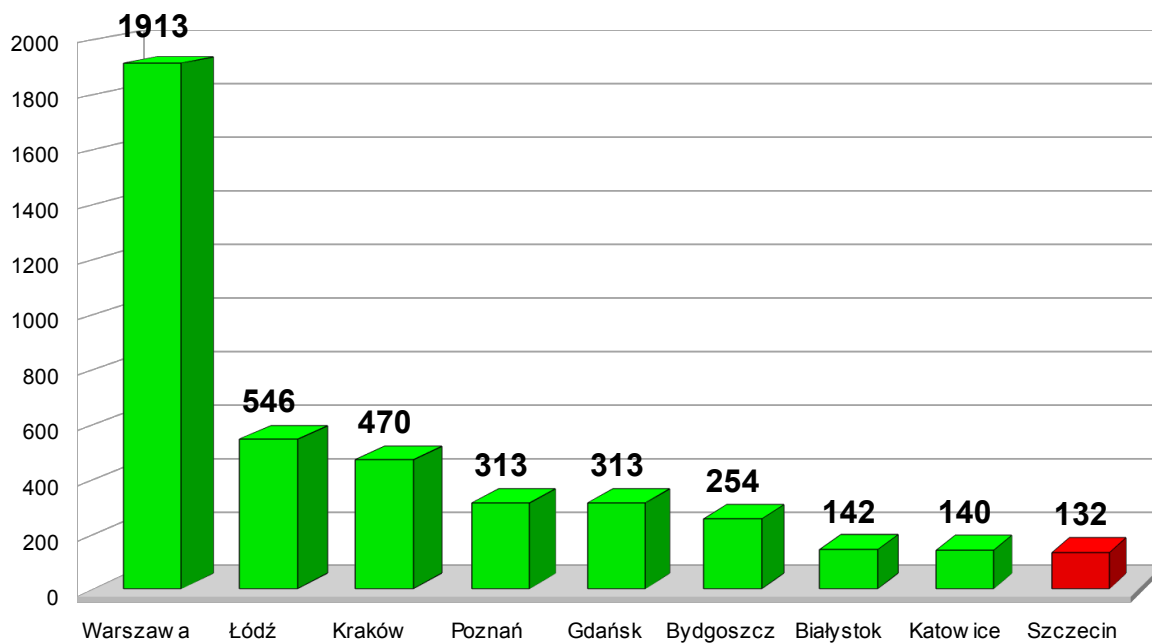


10 ZAŁĄCZNIK B

Poziom zatrudnienia w poszczególnych miastach w roku 2008

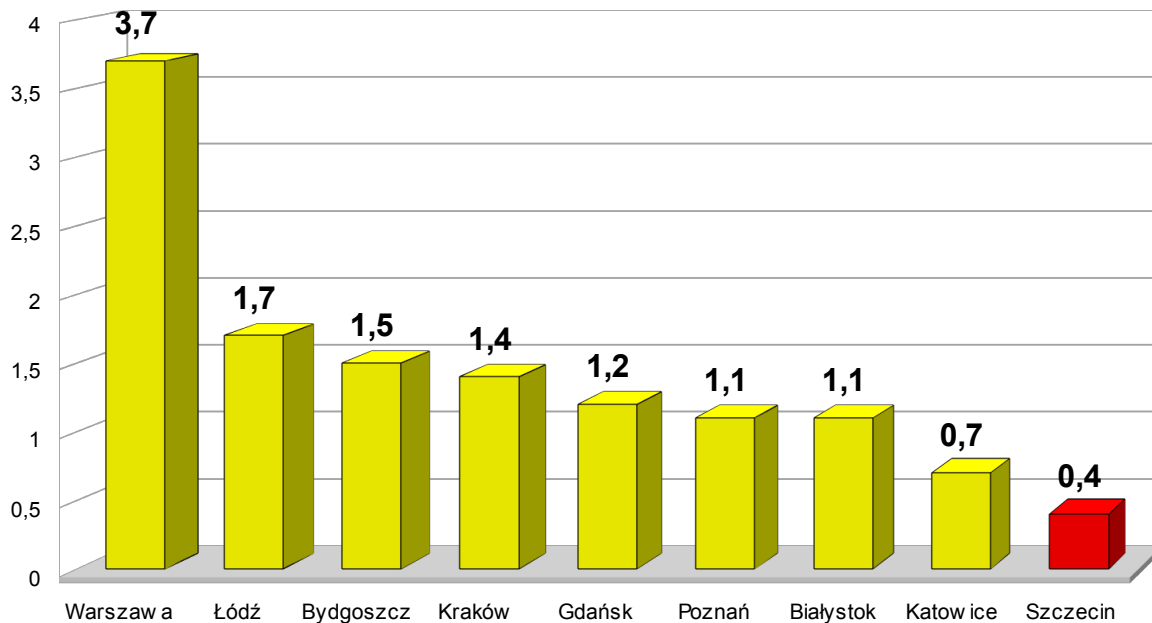


Przewidywana liczba etatów w poszczególnych miastach na rok 2009

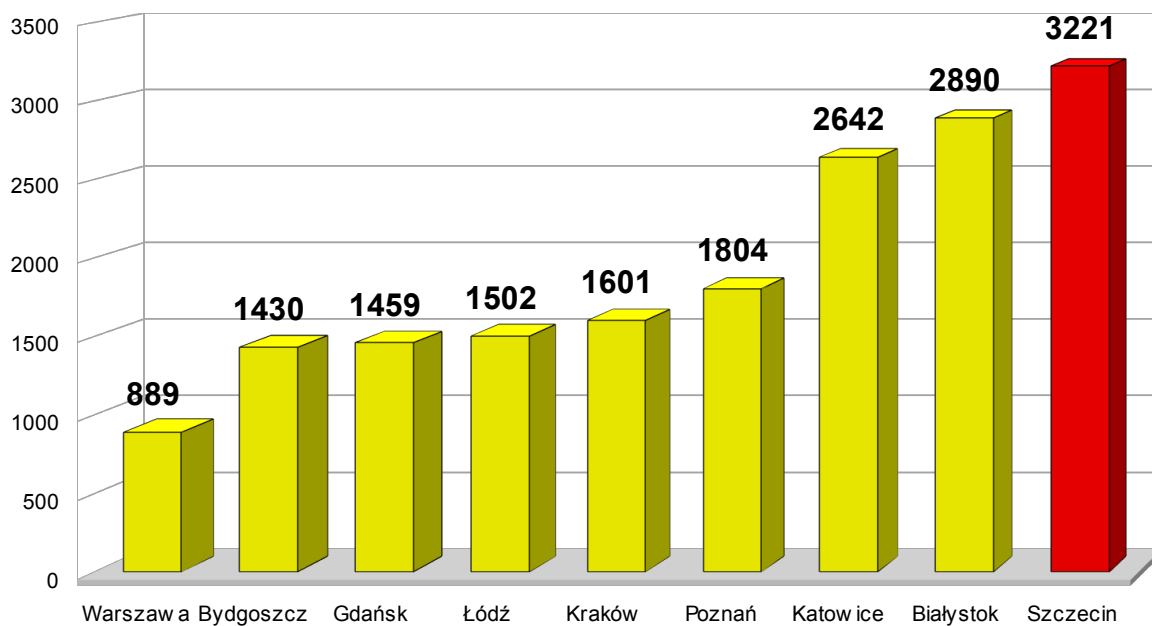


11 ZAŁĄCZNIK C

Liczba etatów na km² w poszczególnych miastach

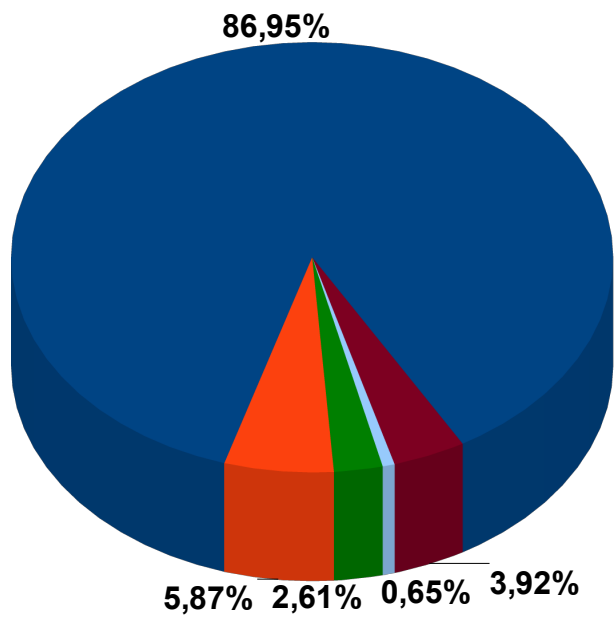


Liczba mieszkańców przypadająca na 1 strażnika



12 ZAŁĄCZNIK D

Współpraca z formacjami mundurowymi w roku 2008



Rodzaj formacji	Ilość wspólnych działań i patroli
Policja	533
Straż Graniczna	36
Żandarmeria Wojskowa	16
Straż Ochrony Kolei	4
Straż Pożarna	24

13 ZAŁĄCZNIK E

Egzekucja administracyjna należności z tytułu mandatów karnych

Stosownie do art. 100 Kodeksu postępowania w sprawach o wykroczenia – Ustawa z dnia 24 sierpnia 2001r. ściąganie grzywny nałożonej w drodze mandatu karnego następuje w trybie przepisów o postępowaniu egzekucyjnym w administracji. Zasady wszczynania i prowadzenia postępowania egzekucyjnego określone zostały w ustawie z dnia 17 czerwca 1966 roku o postępowaniu egzekucyjnym w administracji.

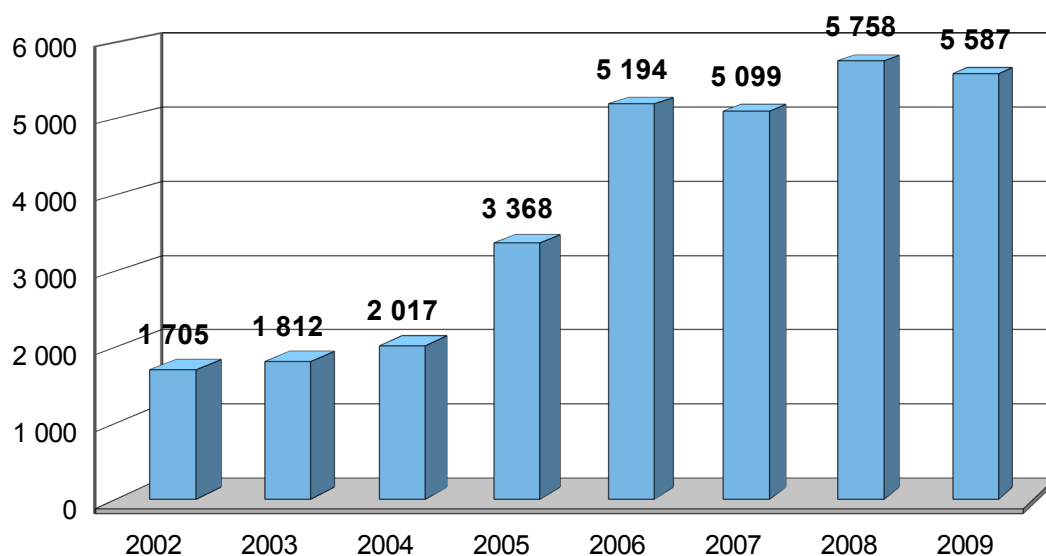
Egzekucja administracyjna należności z tytułu mandatów karnych następuje na podstawie wystawionego przez wierzyciela tytułu wykonawczego. Wymagania jakie musi spełniać tytuł wykonawczy wynikają z artykułu 27 § 1 ustawy o postępowaniu egzekucyjnym.

W celu usprawnienia pracy oraz zwiększenia efektywności i skuteczności realizacji zadania związanego z księgowaniem i windykacją należności mandatowych w Straży Miejskiej opracowane są w formie pisemnej procedury tego procesu. W tym dokumencie zapisane są wszystkie działania zmierzające do odzyskania niezapłaconych w terminie należności z tytułu grzywien nakładanych w drodze mandatu karnego.

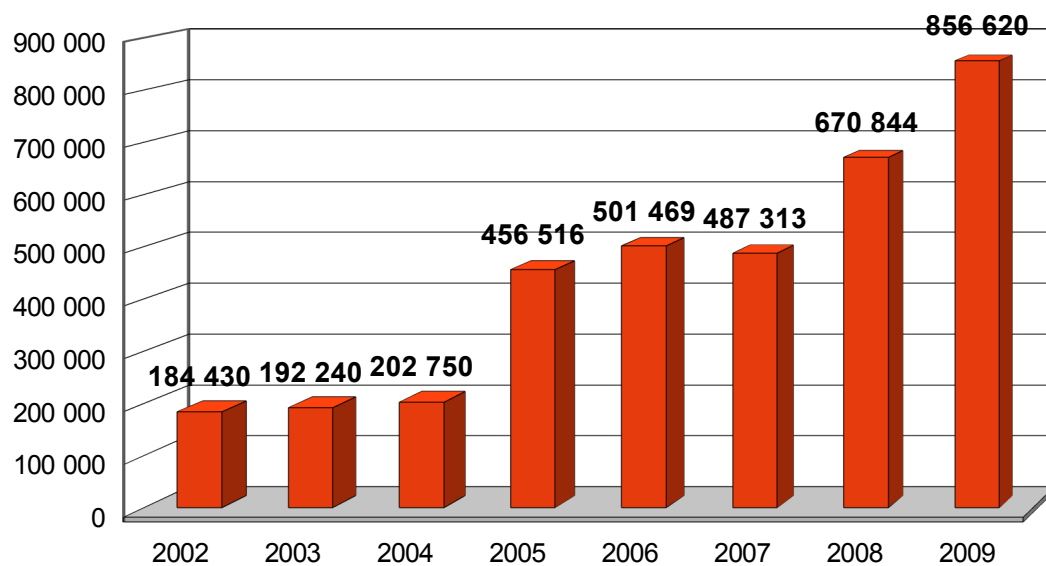
Osoba prowadząca gospodarkę mandatową jest obowiązana sporządzić tytuł wykonawczy na każdy niezapłacony mandat karny.

Prezentowana poniżej tabela na dzień 31.12.2009 rok przedstawia ilość wystawionych tytułów wykonawczych w latach 2002 do 31 grudnia 2009 roku.

Lata	Ilość wystawionych tytułów wykonawczych w szt.	Wartość wystawionych tytułów wykonawczych w zł
2002	1 705	184 430,00
2003	1 812	192 240,00
2004	2 017	202 750,00
2005	3 368	456 516,00
2006	5 194	501 469,00
2007	5 099	487 313,00
2008	5 758	670 844,00
2009	5 587	856 620,00



Ilość wystawionych tytułów wykonawczych w sztukach



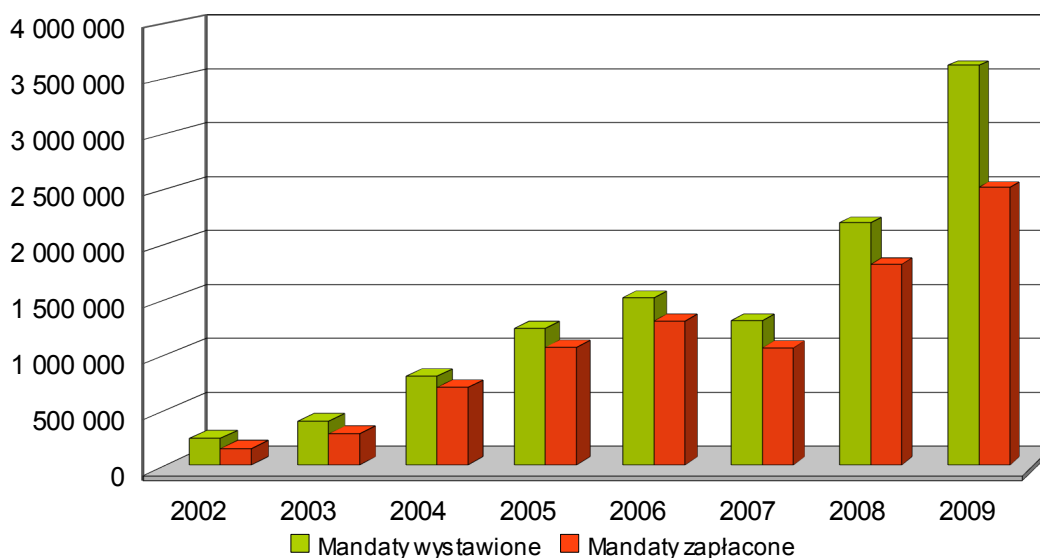
Wartość wystawionych tytułów wykonawczych w złotych

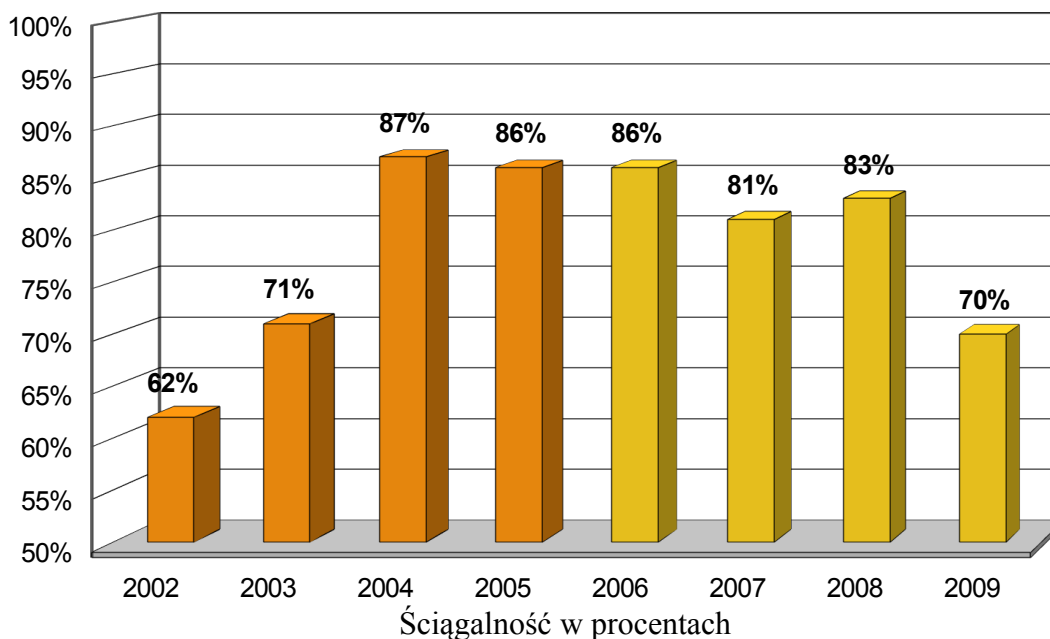
Egzekucji nie uiszczonych grzywien dokonuje Urząd Skarbowy właściwy ze względu na miejsce zamieszkania ukaranego w oparciu o tytuł egzekucyjny wystawiony przez wierzyciela, którym jest Prezydent Miasta Szczecin. Tytuły wykonawcze sporządzone przez Straż Miejską po podpisaniu z upoważnienia Prezydenta przez Dyrektora Wydziału Zarządzania Kryzysowego i Ludności, kierowane są zgodnie z właściwością terytorialną do Urzędów Skarbowych w Polsce, oraz z uwagi, iż Prezydent Miasta Szczecin jest jednocześnie właściwym rzeczowo organem egzekucyjnym, do Wydziału Podatków Opłat i Egzekucji w Urzędzie Miasta Szczecin.

Prezentowane dane na dzień 31.12.2009 r. dotyczą mandatów karnych za lata 2002 do grudnia 2009 roku.

Lata	Mandaty wystawione	Mandaty zapłacone*	Ściągalność w procentach
2002	239 510,00	148 352,17	62
2003	394 995,00	281 577,35	71
2004	803 040,00	701 026,36	87
2005	1 235 130,00	1 066 872,71	86
2006	1 514 090,00	1 303 421,90	86
2007	1 304 530,00	1 059 716,23	81
2008	2 191 495,00	1 815 665,74	83
2009	3 616 690,00	2 514 047,27	70

* Wpłaty tylko za mandaty wystawione w danym roku, które są na bieżąco uaktualniane.





W prezentowanej strategii SM na stronie 26 podawane są wpłaty za mandaty karne, które wpłynęły w danym roku, ale dotyczą mandatów wystawionych w różnych latach.

Stosownie do art. 45 § 3 ustawy z dnia 20 maja 1971 roku Kodeks wykroczeń, kara grzywny nie podlega wykonaniu (przedawnia się) jeżeli od daty jej uprawomocnienia się upłynęły trzy lata. Dane z lat 2002 - 2005 roku prezentują rzeczywistą ściągalność mandatów karnych, ponieważ dotyczą wpłat uzyskanych do końca 2008 roku. **Natomiast ściganie należności dotyczących lat 2006 - 2009 ostatecznie nastąpi w 2010 roku za 2006 rok, w 2011 roku za 2007 rok, w 2012 roku za 2008 rok oraz w 2013 roku za 2009 rok.**

Prezentowany schemat przedstawia sposób ściągania należności od momentu wystawienia mandatu karnego do przekazania dochodu.

