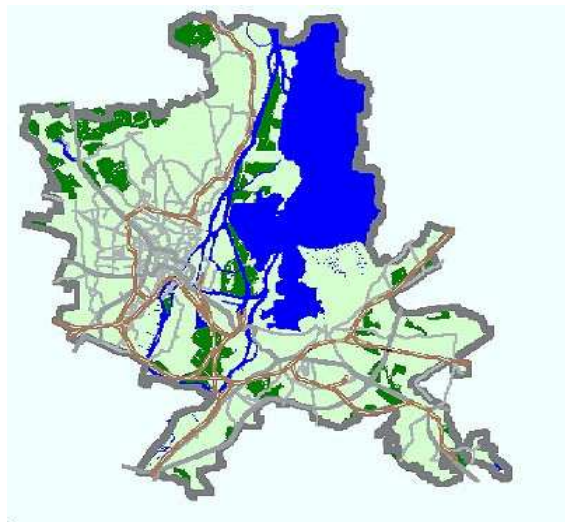


1. PODSTAWOWE DANE O SZCZECINIE



Szczecin jest stolicą województwa zachodniopomorskiego, zlokalizowaną w północno - zachodniej części Polski, przy ujściu rzeki Odry do Zalewu Szczecińskiego. Stanowi wschodnią część historycznie ukształtowanego regionu Przedpomorza. Położenie miasta określane jest jako strategiczne – blisko lądowej i morskiej granicy Polski w odległości:

- 65 km od linii brzegowej Morza Bałtyckiego,
- 130 km od Berlina, 274 km od Kopenhagi,
- 454 km od Sztokholmu,
- 507 km od Pragi,
- 516 km od Warszawy.

Miasto zajmuje powierzchnię 300,8 km², z czego 41,6 % stanowią tereny zielone, zaś 23,9 % - tereny pod wodami. Największe z nich to *Jezioro Dąbie*, jedyne w kraju, gdzie mogą cumować jachty pełnomorskie; zajmuje ono powierzchnię 65 km².

Średnie wzniesienie Szczecina nad poziom morza wynosi 25 m. Do najwyższych wzniesień w mieście zalicza się: *Bukowiec* – o wysokości 148 m n.p.m. oraz *Wielecką Górę* - 131 m nad poziom morza.

Łagodny klimat oraz rozległe tereny zielone i wodne stwarzają dogodne warunki życia i zamieszkania, dając możliwość uprawiania sportów wodnych, turystyki pieszej i motorowej. Mieszkańcy Szczecina w zasięgu ok. 1 godziny jazdy samochodem mają do dyspozycji plaże nadmorskie, dogodne połączenia lądowe (kolejowe, autobusowe) oraz wodne z miejscowościami wypoczynkowymi nad morzem oraz Zalewem Szczecińskim, a także innymi, jak np. nad Jeziorem Miedwie.

Do zasobów naturalnych miasta, poza kopalinami (złoże ceramiki budowlanej – *kreda jeziorna*, *ity septariowe*, *gliny zwalowe*), należą:

akweny wodne, plaże oraz bogate we florę i faunę środowisko przyrodnicze w bezpośrednim sąsiedztwie akwenów oraz wokół miasta. Znaczna część terenów miasta posiada status obszarów chronionych, do których należą parki krajobrazowe, rezerваты przyrody, zespoły przyrodniczo-krajobrazowe, użytki ekologiczne, stanowiska archeologiczne oraz pomniki przyrody. Zasoby te stwarzają bardzo korzystne warunki do rozwoju gospodarki morskiej oraz rekreacji i turystyki.

Szczecin jest największym miastem województwa zachodniopomorskiego (24% ludności), stanowi jednocześnie centrum ważnej aglomeracji przemysłowo - turystycznej: Szczecin – Goleniów – Świnoujście – Stargard.

Miasto jest ważnym ośrodkiem kultury. Funkcjonuje w nim 18 samorządowych instytucji kultury (między innymi: Opera na Zamku, Teatr Polski, Zamek Książąt Pomorskich, Książnica Pomorska, Filharmonia Szczecińska im. M. Karłowicza, Teatr Współczesny, Teatr Lalek „Pleciuga”, domy kultury: Ośrodek Teatralny „Kana”, „Klub 13 Muz”, „Słowianin”, „Skolwin”, Miejski Ośrodek Kultury Dąbie, Szczecin 2016, Miejska Biblioteka Publiczna, Szczecińska Agencja Artystyczna) w tym 12 podporządkowanych organizacyjnie Gminie Miasto Szczecin.

Szczecin dysponuje 5. kinami, z ponad 3,5 tys. miejsc na widowni. Jednym z nich jest najstarsze na świecie kino Pionier.

Działalność muzealną na terenie miasta prowadzi 5. Muzeów, a wśród nich trzy Oddziały Muzeum Narodowego (Muzeum Morskie, Galeria Sztuki Współczesnej, Muzeum Miasta Szczecina). Od 2006 roku działa też nowe Muzeum Techniki i Komunikacji – Zajezdnia Sztuki.

Miasto jest ważnym centrum naukowym Pomorza; na jego terenie siedzibę ma 16 uczelni wyższych:

- Uniwersytet Szczeciński,
- Zachodniopomorski Uniwersytet Technologiczny,
- Pomorska Akademia Medyczna,
- Akademia Morska,
- Zachodniopomorska Szkoła Businessu,
- Wyższa Szkoła Sztuki Użytkowej,
- Wyższa Szkoła Administracji Publicznej,
- Wyższa Szkoła Humanistyczna TWP,
- Wyższa Szkoła Zawodowa PTE „Oeconomicus”,
- Wyższa Szkoła Integracji Europejskiej,
- Wyższa Szkoła Zarządzania,
- Wyższa Szkoła Zawodowa - Collegium Balticum,
- Wyższa Szkoła Ekonomiczno – Turystyczna,
- Wyższa Szkoła Języków Obcych,
- Wyższa Szkoła Techniczno – Ekonomiczna,

- Wyższa Szkoła Kosmetologii i Promocji Zdrowia.
Na uczelniach szczecińskich studiuje ok. 62,4 tys. studentów, w tym prawie 33 tys. na studiach dziennych. Na terenie Szczecina funkcjonują także 1 filia oraz 4 wydziały zamiejscowe innych uczelni:
 - Akademia Muzyczna im. I. Paderewskiego w Poznaniu – filia w Szczecinie,
 - Wyższa Szkoła Pedagogiczna Towarzystwa Wiedzy Powszechnej w Warszawie – Wydział Zamiejscowy w Szczecinie,
 - Wyższa Szkoła Bankowa w Poznaniu, Wydział Ekonomiczny w Szczecinie,
 - Wyższa Szkoła Zawodowa Pielęgnacji Zdrowia i Urody w Poznaniu – Wydział Zamiejscowy w Szczecinie,
 - Wyższa Szkoła Edukacji i Terapii w Poznaniu – Wydział Zamiejscowy w Szczecinie.
- W Szczecinie zlokalizowanych jest:
- 81 szkół ponadgimnazjalnych (publicznych i niepublicznych), w tym różnego typu 49 szkół zawodowych,
 - 16,6 tys. punktów sprzedaży detalicznej i hurtowej oraz punktów napraw,
 - 1,7 tys. obiektów noclegowych oraz restauracji, klubów nocnych, pubów, barów, punktów gastronomicznych,
 - Oddział Okręgowy NBP, 127 oddziałów, 22 filie i 25 Punktów Obsługi Bankowej reprezentujących 27 banków komercyjnych i 2 banki spółdzielcze, 1 Centralny Dom Maklerski Pekao SA oraz 9 Punktów Obsługi Klientów przy oddziałach banków,
 - 22 towarzystwa ubezpieczeń na życie i 23 towarzystwa zajmujące się ubezpieczeniami majątkowymi i pozostałymi osobowymi, prowadzącymi działalność za pośrednictwem ok. 2000 podmiotów.

2. INFRASTRUKTURA

2.1. TRANSPORT I KOMUNIKACJA

Szczecin jest ważnym międzynarodowym węzłem transportowym, wyposażonym we wszystkie rodzaje infrastruktury technicznej transportu, charakterystycznej dla tzw. transportu kombinowanego.

Szczególne znaczenie, ze względu na położenie geograficzne miasta i przemysł morski ma transport wodny. Obejmuje on tor wodny na Zatoce Pomorskiej i Zalewie Szczecińskim, akweny zespołu portowego i stoczniowego, odrzańską drogę wodną. Do dziś są to najbardziej ekonomiczne szlaki komunikacyjne.

W transporcie kolejowym ważniejszą rolę odgrywają: trzy zelektryfikowane magistrale łączące Szczecin ze Śląskim Okręgiem Przemysłowym oraz Warszawą, Poznaniem, Gdynią, Toruniem, Krakowem i Wrocławiem.

Ponadto Szczecin jest połączony bezpośrednio ze wszystkimi większymi miastami i ośrodkami gospodarczymi w kraju oraz posiada bezpośrednie połączenia zagraniczne z Angermunde (ze skomunikowaniem do Berlina), Hagenow (ze skomunikowaniem do Lubeki i Hamburga) oraz Pasewalkiem.

Regionalne lotnisko w Goleniowie, oddalone ok. 45 km od centrum Szczecina, pełni rolę portu lotniczego dla miasta i regionu, dysponuje regularnymi połączeniami krajowymi oraz posiada status lotniska międzynarodowego. Natomiast w prawobrzeżnej części Szczecina znajduje się lotnisko sportowo-sanitarne Szczecin Dąbie. Lotnisko przylega bezpośrednio do głównej trasy wlotowej do miasta.

Dobrze rozwinięty jest transport samochodowy, w tym także autobusowy, oferujący mieszkańcom Szczecina oraz regionu połączenia o zasięgu lokalnym, regionalnym i międzynarodowym. Ważniejsze drogi krajowe o znaczeniu międzynarodowym to: autostrada A-6 Berlin-Szczecin; Nr 3: Świnoujście – Jakuszyce; a także drogi krajowe: Nr 10: Stargard Szczeciński – południowy wschód Polski; Nr 13: Szczecin – Rosówek; Nr 31: Szczecin – Kostrzyń.

2.2. UZBROJENIE TECHNICZNE

System wodociągowy funkcjonujący w mieście korzysta z 6 ujęć wody. Z sieci wodociągowej korzysta ponad 96 % mieszkańców miasta. W ostatnich latach zużycie wody ma tendencję malejącą (na skutek wzrostu cen wody i coraz bardziej powszechnej rejestracji jej zużycia). Sieć wodociągowa jest zmodernizowana.

Teren miasta obejmuje trzy odrębne obszary o różnie rozwiniętej sieci kanalizacyjnej.

Na terenie miasta funkcjonuje 11 komunalnych oczyszczalni ścieków, z czego 7 to oczyszczalnie biologiczne. Ścieki sanitarne z terenów przemysłowych oczyszczane są w 59 oczyszczalniach, z czego 7 jest biologicznych.

W celu kompleksowego rozwiązania problemów Miasta w zakresie gospodarki wodno-ściekowej Rada Miasta przyjęła w dniu 15 maja 2000 roku Uchwałę Nr XXXIV/652/2000 w sprawie Master Planu gospodarki wodno-ściekowej. W roku 2000 Miasto Szczecin wystąpiło do Unii Europejskiej z wnioskiem o dofinansowanie przedsięwzięć inwestycyjnych z zakresu gospodarki wodno-ściekowej, m.in. z bezzwrotnych środków ISPA (obecnie Fundusz Spójności). Przewidywana wartość przedsięwzięcia Programu „Poprawy jakości wody w Szczecinie” to ok. 282,2 mln Euro, z czego z funduszu ISPA (Funduszu Spójności) – 66%, kredytu konsorcialnego (BOŚ, NFOŚiGW, WFOŚiGW) – 33 %. Pozostałe środki to środki własne ZWiK i środki Miasta. Zakończenie

realizacji całego Programu, zgodnie z decyzją Komisji Europejskiej, nastąpi do końca 2010 roku.

System ciepłowniczy podzielony jest na część lewobrzeżną i prawobrzeżną. Głównymi źródłami zasilającymi w ciepło część lewobrzeżną miasta są dwie elektrociepłownie należące do Zespołu Elektrowni Dolna Odra S.A: EC - I Szczecin i EC - II Pomorzany oraz w okresach szczytowych poborów energii cieplnej CR Benesza. Natomiast w części prawobrzeżnej podstawowymi źródłami są ciepłownie rejonowe: przy ul. Dąbskiej, Śąsiedzkiej oraz Gierczak, a także 5 lokalnych kotłowni opalanych gazem.

Energia elektryczna dostarczana jest z Elektrowni „Dolna Odra” w Gryfinie, Elektrociepłowni Szczecin i Elektrowni „Pomorzany”. Największe zapotrzebowanie na nią odnotowuje się w sektorze przedsiębiorstw, jednak zauważalne jest systematyczne obniżanie poziomu zużycia (w 2007 r. o 3,2 %).

Miasto nie realizuje bezpośrednio zadań związanych z budową urządzeń i sieci gazowych i energetycznych. Zadaniem gminy jest jednak zapewnienie ciągłości dostaw mediów.

3. DEMOGRAFIA

3.1. EWOLUCJA POPULACJI Z PRZYCZYN NATURALNYCH I MIGRACYJNYCH

Według stanu na dzień 30.06.2009 r. ludność Szczecina liczyła 406 427 mieszkańców, co stanowiło około 24% mieszkańców województwa zachodniopomorskiego i około 1% mieszkańców kraju. Liczba ludności nieznacznie spadła w stosunku do poziomu w 2008 roku, kiedy to liczba mieszkańców wynosiła 406 941. Tendencja spadkowa ludności Szczecina utrzymuje się od 1995 roku, który zapoczątkował tendencje nieznacznego, lecz stałego obniżania się poziomu przyrostu naturalnego, mimo zwiększenia liczby urodzin w 2008 roku. W dniu 31.12.2008 roku Szczecin znalazł się na siódmym miejscu pod względem liczby ludności wśród miast na prawach powiatu w Polsce, za Warszawą, Krakowem, Łodzią, Wrocławiem, Poznaniem i Gdańskiem. Województwo zachodniopomorskie znajduje się na 11 miejscu pod względem liczby ludności w kraju.

STRUKTURA DEMOGRAFICZNA MIESZKAŃCÓW SZCZECINA

Lata	Przyrost naturalny	Saldo migracji	Liczba ludności stan na 31.12*	Mężczyźni	Kobiety
1990	578	801	413 437	200 635	212 802
1995	-344	-53	418 156	201 128	217 028
2000	-662	515	416 485	199 243	217 242
2001	-698	341	415 576	198 356	217 220
2002	-897	463	415 117	197 826	217 291
2003	-677	-166	414 032	197 028	217 004
2004	-704	-492	411 900	195 963	215 937
2005	-525	58	411 119	195 433	215 686
2006	-683	-61	409 068	194 524	214 544
2007	-562	-676	407 811	193 744	214 067
2008	-204	-783	406 941	193 055	213 886
2009	-317**	-197**	406 427**	192 755**	213 672**

* łącznie z zameldowanymi czasowo na okres powyżej dwóch miesięcy

**stan w dniu 30.06.2009 r.

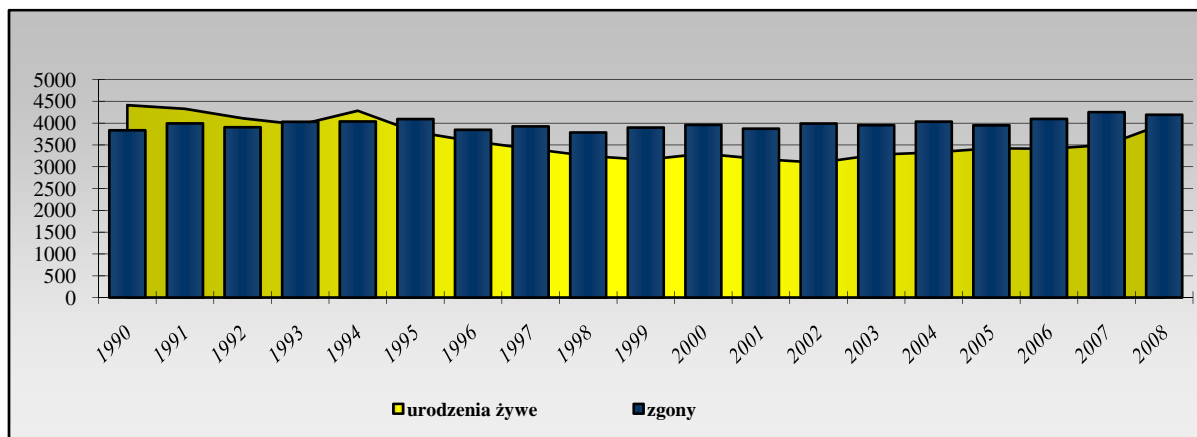
Wskaźnik feminizacji wynosił 111. Jednak przewagę kobiet nad mężczyznami odnotowuje się dopiero w wieku 25-34 lata i powyżej 45 roku życia. Wśród dzieci i młodzieży przeważają mieszkańcy płci męskiej.

Od początku 1995 roku do 30.06.2009 roku liczba ludności Szczecina obniżyła się o 12 029 osób, czego główną przyczyną był ujemny przyrost naturalny (liczba zgonów przewyższyła liczbę

urodzeń) oraz ujemne saldo migracji. Od 2005 roku wzrasta liczba zawieranych małżeństw:

- 2004 r. – 3 617,
- 2005 r. – 3 960,
- 2006 r. – 4 277,
- 2007 r. – 4 600,
- 2008 r. – 4 726.

RUCH NATURALNY LUDNOŚCI SZCZECINA



Najliczniej zamieszkałymi dzielnicami Szczecina są Śródmieście i Zachód, z tego najwięcej mieszkańców zamieszkuje osiedla: Centrum, Niebuszewo-Bolinko, Pomorzany, Turzyn, Pogodno i Drzetowo - Grabowo. Średni wskaźnik gęstości zaludnienia dla całego miasta na koniec 2008 roku wynosił 1 343 osób na 1 km². Saldo migracji stałej na koniec 2008 roku zamknęło się wielkością -783 osób, w tym migracji zewnętrznej -109, w I połowie 2009 roku wynosiło -197, w tym migracji zewnętrznej -4.

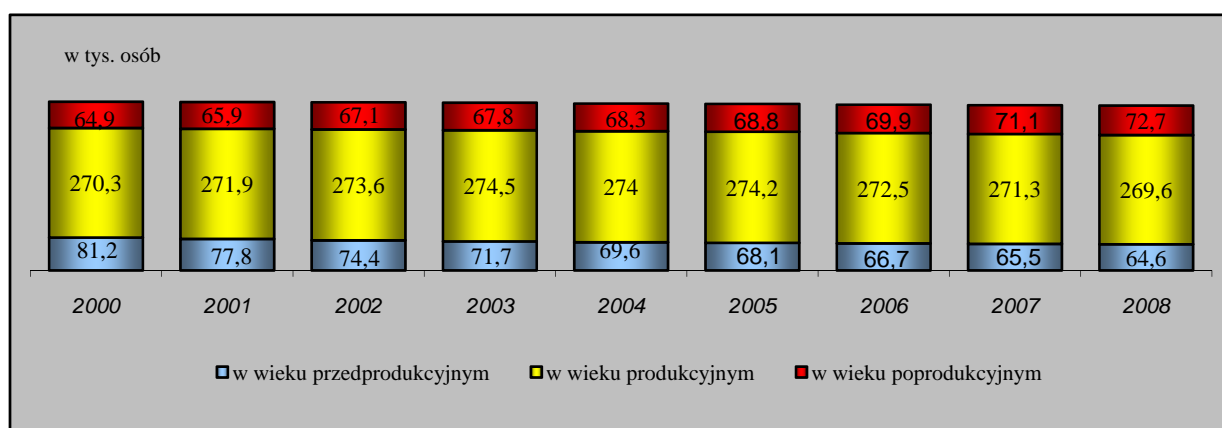
Analiza ruchu wędrownego wskazuje na przemieszczenia ludności odbywające się poza miasto do większych ośrodków miejskich i na wieś. Napływ migracyjny w większości dotyczy ludności z innych ośrodków miejskich, zwłaszcza ludzi młodych w wieku 25 – 29 lat. Przemieszczenia wewnątrz miasta polegają na odpływie mieszkańców Śródmieścia i osiedli ze starą zabudową do pozostałych dzielnic i osiedli.

3.2. STRUKTURA WIEKOWA LUDNOŚCI SZCZECINA

Wraz z obniżaniem się liczby ludności Szczecina następują niekorzystne zmiany w strukturze ludności wg wieku. Spadła liczba ludności w wieku przedprodukcyjnym i na koniec 2008 r. wyniosła 64 622 osób, spadła również liczba ludności w wieku produkcyjnym do 269 645 osób, wzrosła jedynie liczba ludności w wieku poprodukcyjnym do 72 674 osób. Struktura ludności wg grup ekonomicznych przedstawiała się następująco (31.12.2008 r.):

	Szczecin	Polska
Ludność w wieku przedprodukcyjnym	15,9%	19,2%
Ludność w wieku produkcyjnym	66,3%	64,5%
Ludność w wieku poprodukcyjnym	17,9%	16,3%

STRUKTURA LUDNOŚCI SZCZECINA



Analiza struktury ludności Szczecina ze względu na wiek ekonomiczny wskazuje na negatywne tendencje zauważalne na terenie miasta – następuje starzenie się ludności, co powoduje zwiększanie się odsetka ludności w wieku poprodukcyjnym i zmniejszanie się odsetka ludności w wieku przedprodukcyjnym.

Odsetek ludności w wieku produkcyjnym nieznacznie wzrósł, jednakże zwiększa się liczba osób w wieku produkcyjnym niemobilnym, co również jest tendencją negatywną.

Na proces starzenia się społeczeństwa ma wpływ głównie przedłużające się trwanie życia. Ludność w wieku podeszłym, dzięki postępowi

cywilizacyjnemu oraz rozwojowi medycyny żyje dłużej, co przekłada się na zwiększanie odsetka osób w wieku poprodukcyjnym. Na starzenie się społeczeństwa wpływ wywiera także poziom urodzeń, który pomimo wzrostu swojej wielkości w 2008 roku nie jest w stanie doprowadzić do wyjścia z recesji demograficznej (pomija się tutaj okresowe skutki wyżu demograficznego).

Od 2000 roku liczba mieszkańców w wieku przedprodukcyjnym obniżyła się o 20,4%. Liczba mieszkańców w wieku produkcyjnym spadła o 0,3%. Jednocześnie nastąpił wzrost liczby mieszkańców w wieku poprodukcyjnym o 17,4%, na co miały wpływ wydużenie średniej długości życia, która w 2008 roku wynosiła w województwie zachodniopomorskim 79,6 lat dla kobiet (w Polsce – 80,0) i 70,6 lat dla mężczyzn (w Polsce – 71,3). Przeciętna długość życia

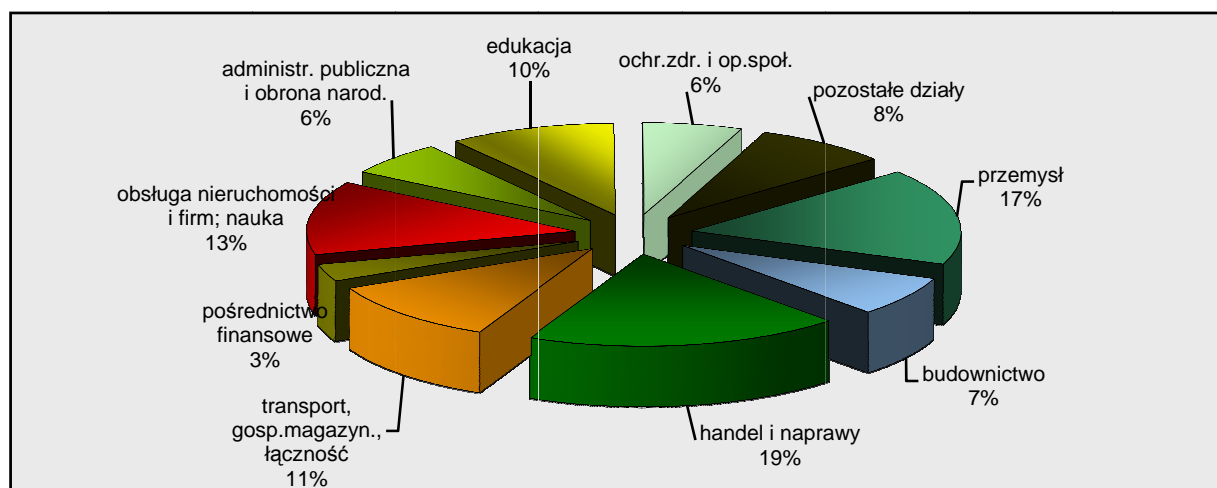
w Szczecinie zbliżona jest do wielkości ogólnopolskich. Proces starzenia jest bardziej zaawansowany wśród kobiet. Udział kobiet w wieku powyżej 65 lat wynosił w 2008 roku 17,6%, mężczyzn zaś – 11,7%. Liczba osób w wieku nieprodukcyjnym przypadających na 100 osób w wieku produkcyjnym w roku 2008 wyniosła 50,9.

4. RYNEK PRACY

4.1. LICZBA OSÓB PRACUJĄCYCH I STRUKTURA ZATRUDNIENIA

Na koniec 2008 roku liczba pracujących w Szczecinie wynosiła 164 963 osób, tj. o 0,9% więcej niż w roku poprzednim.

LICZBA OSÓB PRACUJĄCYCH W SEKTORZE PRZEDSIĘBIORSTW NA KONIEC 2008 r.



STRUKTURA LICZBY OSÓB PRACUJĄCYCH WG DZIAŁÓW GOSPODARKI

Branża	2006		2007		2008	
	Pracujący [osoby]	Struktura [%]	Pracujący [osoby]	Struktura [%]	Pracujący [osoby]	Struktura [%]
Przemysł	29 138	18,3	29 372	17,9	27 995	17,0
Budownictwo	10 628	6,7	11 446	7,0	12 003	7,3
Handel i naprawy	30 923	19,4	31 362	19,2	31 570	19,1
Hotele i restauracje	3 819	2,4	3 948	2,4	4 681	2,8
Transport, gospodarka magazynowa, łączność	16 915	10,6	18 168	11,1	17 486	10,6
Pozostałe działy sektora przedsiębiorstw	1 115	0,7	1 168	0,7	1 465	0,8
Ochrona zdrowia i pomoc społeczna	9 958	6,2	10 390	6,4	10 436	6,3
Edukacja	15 535	9,8	15 523	9,5	15 663	9,5
Administracja publiczna i obrona narodowa	9 974	6,3	10 129	6,2	10 453	6,4
Obsługa nieruchomości i firm	20 228	12,7	20 724	12,7	21 575	13,1
Pośrednictwo finansowe	5 460	3,4	5 402	3,3	5 605	3,4
Pozostałe działy	5 636	3,5	5 932	3,6	6 032	3,7
Razem	159 329	100,0	163 564	100,0	164 963	100,0

Liczba pracujących w Szczecinie w 2008 roku wzrosła w stosunku do roku poprzedniego o 1 399 osób, najwięcej w działach:

- obsługa nieruchomości i firm – o 851 osób,
- hotele i restauracje – o 733 osoby
- budownictwo – o 557 osób,

Jednocześnie nastąpił spadek liczby pracujących w przemyśle o 1 377 osób i w transporcie, gospodarce magazynowej i łączności o 682 osoby.

Najwięcej osób pracuje w sekcjach:

- handel i naprawy – 19,1 %,
- przemysł – 17,0%,
- obsługa nieruchomości i firm – 13,1 %.
- transport, gospodarka magazynowa i łączność – 10,6 %,

Przeciętne zatrudnienie w sektorze przedsiębiorstw wzrosło w 2008 r. o 3,7%

w stosunku do 2007 r. i wyniosło w grudniu 2008 r. 50 462 osoby.

Przyrost przeciętnego zatrudnienia zanotowany został w sekcji „Budownictwo” o 1 307 osób (30,5%), Handel i naprawy” o 642 osoby (7,1%) „Transport, gospodarka magazynowa i łączność” o 213 osób (3,9%), „Zaopatrzenie w energię elektryczną, gaz i wodę” o 82 osoby (6,1%) oraz „Obsługa nieruchomości, wynajem i działalność związana z prowadzeniem interesów” o 55 osób (0,8%). Spadło natomiast przeciętne zatrudnienie w sektorach: „Przetwórstwo przemysłowe” o 400 osób (2,2%), „Hotele i restauracje” o 65 osób (4,6%) oraz „Pozostała działalność usługowa, komunalna, socjalna i indywidualna” o 46 osób (2,6%).

Zatrudnienie w sektorze prywatnym wzrosło o 2 565 osób, tj. o 6,7%. W sektorze publicznym spadło o 775 osób (o 7,3%).

PRZECIĘTNE ZATRUDNIENIE W SZCZECINIE WG PKD *

Wyszczególnienie	Przeciętne zatrudnienie (liczba zatrudnionych)					
	2004	2005	2006	2007	2008	31.09.2009
Ogółem	50 404	45 600	47 058	48 672	50 462	48 279
sektor publiczny	11 308	10 892	11 164	10 673	9 898	10 091
sektor prywatny	39 096	34 708	35 894	37 999	40 564	38 188
Przetwórstwo przemysłowe	23 991	18 890	18 270	18 098	17 698	15 616
Zaopatrywanie w energię elektryczną, gaz i wodę (2009: dostawa wody; gosp. ściekami i odpadami oraz dział. związana z rekultywacją)	1 166	1 374	1 336	1 350	1 432	1 051
Budownictwo	3 872	3 431	3 797	4 287	5 594	4 437
Handel i naprawy	8 506	9 319	8 899	9 057	9 699	9 028
Hotele i restauracje (2009: działalność związana z zakwaterowaniem i usługami gastronomicznymi)	1 073	1 010	934	1 408	1 343	1 299
Transport, gospodarka magazynowa i łączność	5 833	5 030	4 978	5 444	5 657	6 333
Usługi niematerialne	6 071	6 517	8 844	9 030	9 039	**7 784

* obejmuje osoby zatrudnione na podstawie stosunku pracy w pełnym wymiarze czasu pracy oraz w wymiarze niepełnym po przeliczeniu na pełnozatrudnionych w podmiotach dużych i średnich (DGI)

** zgodnie z PKD z 2009 r.: informacja i komunikacja, działalność związana z obsługą rynku nieruchomości, działalność profesjonalna, naukowa, techniczna, działalność w zakresie usług administrowania, działalność wspierająca, edukacja, opieka zdrowotna i pomoc społeczna, działalność związana z kulturą, rozrywką i rekreacją, pozostała działalność usługowa

Na koniec trzeciego kwartału 2009 roku przeciętne zatrudnienie w sektorze przedsiębiorstw wyniosło 48 279 osób (dynamika 99% w stosunku do analogicznego okresu roku poprzedniego). Spadło zatrudnienie w sektorze prywatnym, a w układzie podziału branżowego: w zakładach produkcyjnych, u dostawców mediów, w budownictwie, hotelach i restauracjach, handlu, działalności związanej z obsługą rynku nieruchomości, działalności związanej z kulturą, rozrywką i rekreacją. Wzrosło zaś w transporcie i gospodarce magazynowej, działalności

profesjonalnej, naukowej i technicznej, działalności z zakresu usług administrowania, działalności ją wspierającej i pozostałej działalności usługowej.

4.2. CHARAKTERYSTYKA BEZROBOCIA

Na koniec 2008 r. w Powiatowym Urzędzie Pracy w Szczecinie zarejestrowanych było 7 394 (2006 – 21 550, 2007 – 11 474) osób pozostających bez pracy, z czego 14,3% uprawnionych do zasiłku. Stopa bezrobocia osiągnęła na koniec 2008 r. poziom 4,2%. Z ogólnej liczby bezrobotnych 4 038

to kobiety, 2 936 to osoby długotrwale bezrobotne, 996 to osoby do 25 roku życia a 2 041 powyżej 50 roku życia.

Na poprawę sytuacji na rynku pracy duży wpływ miał utrzymujący się do 2008 roku wzrost gospodarczy, trwające procesy restrukturyzacyjne gospodarki, zahamowanie tempa wzrostu podaży pracy wynikającego z wchodzenia na rynek pracy roczników wyżu demograficznego, ale również skutki wejścia Polski do Unii Europejskiej, co spowodowało wzrost poziomu inwestycji oraz wzrost puli środków na pomoc osobom bezrobotnym.

Globalny kryzys gospodarczy zweryfikował możliwości przedsiębiorstw, które ograniczając koszty działalności często podejmowały decyzję o redukcji zatrudnienia. Wiele firm przeprowadziło lub zapowiedziało grupowe zwolnienia albo przynajmniej wstrzymanie naboru pracowników. Na skutek spowolnienia gospodarczego (a w konsekwencji na redukcję zatrudnienia) najbardziej narażone były w Polsce zakłady produkcyjne, w tym branże: meblarska, odzieżowa, hutnicza i motoryzacyjna ale przede wszystkim gospodarka morską. Zwolnienia zaobserwowano też w bankach, towarzystwach ubezpieczeniowych, PKP, PLL LOT. W warunkach lokalnych, na wzrost liczby bezrobotnych wpłynęły zwolnienia m.in. w firmach: Tele-Fonica, ZCh Police ale przede wszystkim likwidacja Szczecińskiej Stoczni Nowa.

Dobrze natomiast prosperują: gastronomia, handel, branża spożywcza, telekomunikacyjna, informatyczna, tradycyjne rzemiosło.

Wg stanu na 31.12.2009 r. liczba bezrobotnych w Szczecinie wynosiła 14 316 osób, tj. o 93,6% więcej niż na koniec roku poprzedniego. W liczbie tej 6 496 osób to kobiety (45,4% ogółu bezrobotnych). Tylko 2 297 (16,0%) osób uprawnionych było do zasiłku. Stopa bezrobocia na koniec 2009 roku wyniosła 8,1%.

W 2009 roku podjęło pracę 7 276 osób, przy jednoczesnym, dynamicznym ruchu w grupie bezrobotnych, które nie potwierdziły gotowości do podjęcia pracy w ilości 12 122 osoby. Do 31.12.2009 r. dobrowolnie chęć rezygnacji ze statusu osoby bezrobotnej wyraziło 614 osób, 55

osób podjęło naukę, a 11 nabyło prawa emerytalne lub rentowe.

Nie wszystkie oferty pracy, będące w dyspozycji PUP są w pełni realizowane z uwagi na: niedopasowanie poziomu i rodzaju kwalifikacji zawodowych bezrobotnych do wymogów pracodawcy, zdezaktualizowane kwalifikacje (nie odpowiadające nowoczesnym standardom), niesatysfakcjonujące warunki zatrudnienia oferowane przez pracodawców, niskiej motywacji części bezrobotnych do podjęcia zatrudnienia.

Najwięcej w PUP zarejestrowanych jest osób bez zawodu. Dużą grupę stanowią również sprzedawcy i pracownicy biurowi.

Z przeprowadzonego przez Powiatowy Urząd Pracy w 2008 r. monitoringu zawodów deficytowych i nadwyżkowych wynika, że rynek szczeciński odznaczał się nadwyżką takich zawodów jak (nie uwzględniając osób bez zawodu): asystent ekonomiczny, ekonomista, technik mechanik, ślusarz, krawiec, technik technologii żywności, politolog, socjolog, mechanik samochodów osobowych, inżynier transportu (logistyk). Do deficytowych zaś należały zawody: sprzątaczką, spawacz, malarz konstrukcji i wyrobów metalowych, monter kadłubów okrętowych, kierowca autobusu, robotnik placowy, pracownik ochrony osób i mienia, cieśla, zbrojarz, kasjer handlowy, robotnik budowlany, murarz, księgowy, szwaczka.

W całym województwie zachodniopomorskim liczba bezrobotnych na koniec 2008 roku wyniosła 82,5 tys., a na koniec 2009 r. 105,9 tys. osób, z czego 40,4% to osoby długotrwale bezrobotne. Wśród bezrobotnych kobiety stanowiły 51,3 %. Stopa bezrobocia na 31.12.2008 r. wyniosła 13,4%, a na 31.12.2009 r. 16,6%. Uprawnionych do zasiłku było 22,5% bezrobotnych.

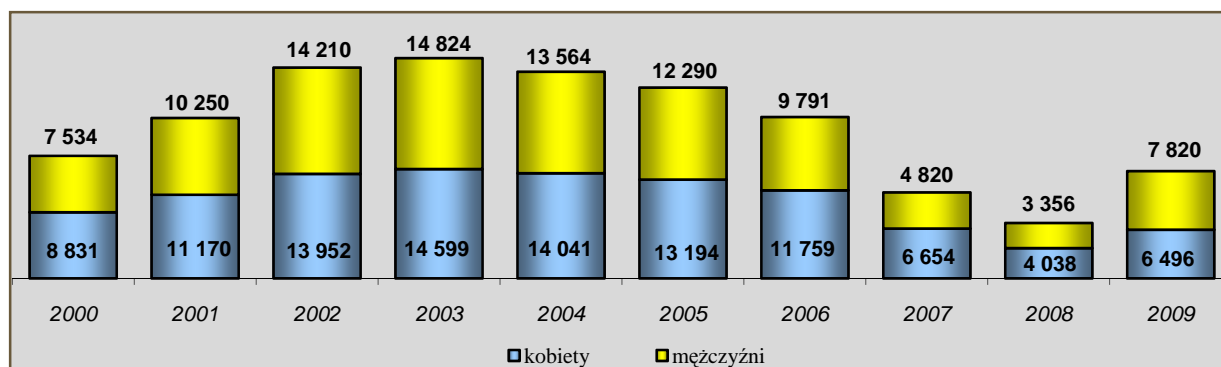
W kraju zaś na koniec 2008 roku liczba bezrobotnych wyniosła 1 473,8 tys. osób, a na koniec 2009 r. – 1 892,7 tys. osób. Stopa bezrobocia ukształtowała się na poziomie 9,5% w 2008 r. i 11,9% w roku 2009.

Bezrobocie w Szczecinie stanowiło 13,5% (9,7% w 2008 r.) wielkości wojewódzkiej i 0,8% (0,7% w 2008 r.) wielkości krajowej, co oznacza, że tempo wzrostu liczby osób pozostających bez pracy jest wyższe w Szczecinie.

BEZROBOCIE W SZCZECINIE I W POLSCE

Szczecin	2004	2005	2006	2007	2008	2009
Zarejestrowani bezrobotni	27 605	25 484	21 550	11 474	7 394	14 316
Stopa bezrobocia w %	15,3	14,1	12,0	6,5	4,2	8,1
Polska	2004	2005	2006	2007	2008	2009
Zarejestrowani bezrobotni w tys. osób	2 999,6	2 773,0	2 309,4	1 746,6	1 473,8	1 892,7
Stopa bezrobocia w %	19,1	17,6	14,9	11,4	9,5	11,9

LICZBA BEZROBOTNYCH WG PŁCI



Wyniki badania aktywności ekonomicznej ludności wskazywały w 2009 r. znaczne zmiany sytuacji na rynku pracy. Odnotowano zmniejszenie zatrudnienia w sektorze przedsiębiorstw przy jednoczesnym wzroście liczby osób bezrobotnych i stopy bezrobocia co jest skutkiem zwolnień grupowych, przede wszystkim w Stoczni Szczecińskiej Nowa. Jednocześnie wzrosła liczba osób pracujących poza sektorem przedsiębiorstw.

Problemem pozostaje nadal duża liczba osób długotrwale bezrobotnych (powyżej 12 miesięcy) – 23,6%. Są to w większości osoby o niskich kwalifikacjach (zasadnicze zawodowe, gimnazjalne i niższe). Z drugiej zaś strony zakłady pracy odczuwają problemy z rekrutacją wysoko wykwalifikowanych pracowników, którzy nadal szukają lepszej pracy poza granicami kraju.

BEZROBOCIE W MIASTACH WOJEWÓDZKICH

Miasto	Bezrobotni zarejestrowani			Stopa bezrobocia w %		
	31.12.2007	31.12.2008	31.12.2009	31.12.2007	31.12.2008	31.12.2009
Warszawa	31 934	20 682	31 302	3,0	1,9	2,9
Poznań	9 302	5 612	10 178	2,9	1,7	3,2
Katowice	6 826	3 831	6 618	3,4	1,9	3,3
Kraków	14 407	10 628	16 021	3,8	2,8	4,2
Gdańsk	7 159	4 828	9 512	3,7	2,5	4,9
Wrocław	13 544	10 614	16 182	4,7	3,5	5,0
Opole	3 670	3 047	4 134	5,4	4,4	5,9
Olsztyn	3 721	3 640	6 126	4,5	4,2	7,1
Rzeszów	7 312	5 993	7 389	7,4	6,0	7,2
Bydgoszcz	10 318	8 139	12 374	6,3	4,9	7,3
Zielona Góra	4 006	2 748	4 363	7,2	4,9	7,5
Szczecin	11 474	7 394	14 316	6,5	4,2	8,1
Lublin	12 890	11 592	14 784	8,3	7,4	9,3
Łódź	28 635	22 548	31 793	8,7	6,7	9,5
Kielce	10 741	10 469	11 285	10,2	9,7	10,3
Białystok	9 113	9 174	14 086	8,1	7,9	11,6

CHARAKTERYSTYKA BEZROBOTNYCH W SZCZECINIE

Bezrobotni	2006	2007	2008	2009
Zarejestrowani bezrobotni	21 550	11 474	7 394	14 316
Kobiety	11 759	6 654	4 038	6 496
Powyżej 50. roku życia	5 631	3 488	2 041	3 988
Z wykształceniem gimnazjalnym i niższym	8 455	4 078	2 320	b.d.
Z wykształceniem wyższym	2 338	1 648	1 494	b.d.
Pozostający bez pracy powyżej 12 miesięcy	9 162	4 839	2 936	3 381
Uprawnieni do zasiłku	1 769	1 276	1 060	2 297

W 2009 roku podobnie jak w latach poprzednich PUP realizował i współrealizował różnorodne programy finansowane z różnych środków. Niezależnie od otrzymywanych z PUP zasiłków i innych świadczeń, bezrobotny może liczyć na pomoc w znalezieniu pracy, może też liczyć na poradę doradcy zawodowego na temat profesjonalnego poruszania się po rynku pracy. W 2009 roku PUP wydał 5 805 skierowań do pracy (w ramach 4 369 wolnych miejsc pracy, jakie wpłynęły do PUP), z czego przyjęto do pracy 1 405 osób.

Na „Aktywne Formy Przeciwdziałania Bezrobociu” w 2009 roku PUP przeznaczył łącznie 18 939,4 tys. zł (z czego 4 530,5 tys. zł pochodziło z EFS), w tym na:

- prace interwencyjne – 427,2 tys. zł (50 umów dla 131 osób),
- roboty publiczne – 3 153,5 tys. zł (94 umowy dla 703 osób),
- prace społecznie użyteczne – 68,2 tys. zł (93 osoby),
- staże – 4 525,9 tys. zł (865 umów stażowych dla 1 067 bezrobotnych),
- przygotowanie zawodowe – 248,2 tys. zł (21 umów; 23 osoby skierowane; 28 osób podjęło pracę),
- szkolenia – 2 272,1 tys. zł (871 osób, z czego 248 podjęło pracę),
- dotacje – 5 908,3 tys. zł,
- refundację doposażenia i wyposażenia – 2 307,8 tys. zł,
- badania lekarskie pod oferty pracy – 5,0 tys. zł,
- refundację kosztów opieki nad dzieckiem do lat 7 – 18,2 tys. zł,
- stypendia za okres nauki – 4,9 tys. zł,

W 2009 roku 21 zakładów zgłosiło zwolnienia grupowe 451 pracowników, w tym m.in: Bank BPH, Poczta Polska PPUP, Telefonica Kable Sp. z o.o., PKP CARGO, Genfer Lloyd Sp. z o.o. Szczecin, Dziewiarska Spółdzielnia inwalidów INOTEX Szczecin, Pomorski Oddział Straży Granicznej, CENTEL Sp. z o.o. PUP zorganizował na terenie tych zakładów spotkania, zorganizował punkty konsultacyjno - informacyjne z zakresu doradztwa zawodowego i pośrednictwa pracy, dokonał rejestracji pracowników, zorganizował warsztaty readaptacyjne i warsztaty z zakresu poszukiwania ponownego zatrudnienia.

Przy Agencji Rozwoju Przemysłu działa punkt konsultacyjny dla osób z branży stoczniowej, objętych Programem Zwolnień Monitorowanych. Pośrednicy pracy PUP współpracują w zakresie udzielania informacji o ofertach pracy z firmą DGA, która również organizuje szkolenia dla byłych pracowników SSN.

W ramach dodatkowych środków Funduszu Pracy z rezerwy MPiPS, PUP realizował:

- Program zwiększający efektywność zawodową osób w wieku do 30 lat, z którego skorzystało 379 osób (968,2 tys. zł),
 - Program zwiększający aktywność zawodową osób w wieku 45/50+ dla 362 osób (1 705,6 tys. zł),
 - Program związany z rozwojem małej i średniej przedsiębiorczości dla 307 osób (1 759,7 tys. zł),
 - Program na rzecz obecnych lub byłych pracowników stoczni, którzy zgłoszą swój udział w Programie Zwolnień Monitorowanych, z którego skorzystało 11 osób (145,5 tys. zł)
- oraz programy współfinansowane przez Unię Europejską w ramach EFS:
- Projekt systemowy „Szansa na pracę”: szkolenia przeprowadzono dla 414 osób, staże odbyło 320 osób, 112 osobom przyznano jednorazowe środki na podjęcie działalności gospodarczej; na realizację programu szczecińskiemu PUP w latach 2008 – 2009 przyznana została kwota 9 010,4 tys. zł,
 - Projekt konkursowy „Szansa na lepsze jutro”: wartość projektu – 410,6 tys. zł, liczba uczestników – 50 osób.

Realizując swoje zadania PUP współpracuje z Miejskim Ośrodkiem Pomocy Rodzinie, A4e, Wojewódzkim Urzędem Pracy, Agencją Rozwoju Przemysłu, Zachodniopomorskim Stowarzyszeniem Rozwoju Gospodarczego Szczecińskie Centrum Przedsiębiorczości, Regionalnym Centrum Informacji Europejskiej.

Zwolnieni pracownicy Stoczni Szczecińskiej Nowa mogli wziąć udział w projekcie „Wsparcie dla pracowników sektora budownictwa okrętowego dotkniętych negatywnymi skutkami restrukturyzacji”, realizowanym przez firmę Doradztwo Gospodarcze DGA SA (doradztwo zawodowe, warsztaty aktywizująco-motywuujące, szkolenia, wsparcie psychologiczne, poradnictwo pracy) oraz w realizowanych na terenie Szczecina projektach finansowanych z Programu Operacyjnego Kapitał Ludzki:

- Projekt Zachodniopomorskiego Uniwersytetu Technologicznego – pomoc w zakładaniu własnej firmy,
- Projekt Zachodniopomorskiego Stowarzyszenia Rozwoju Gospodarczego Szczecińskie Centrum Przedsiębiorczości – pomoc w zakładaniu własnej działalności gospodarczej,
- Projekt szkoleniowy Zachodniopomorskiego Stowarzyszenia Rozwoju Gospodarczego Szczecińskie Centrum Przedsiębiorczości,

- Projekt Wojewódzkiego Zakładu Doskonalenia Zawodowego w Szczecinie – projekt aktywizowany dla osób pozostających bez zatrudnienia.

5. ZAPLECZE GOSPODARCZE

5.1. STRUKTURA PODMIOTÓW GOSPODARCZYCH

Szczecin znajduje się w czołówce miast wojewódzkich pod względem liczby i przyrostu podmiotów gospodarczych, co świadczy o dużej aktywności ekonomicznej ludności. W 2009 roku w Szczecinie działało 64 373 podmiotów gospodarki narodowej, co w przeliczeniu na 1 000 mieszkańców stanowi wielkość 158,4 i była to wielkość o 1,0 większa niż w roku 2008.

Jest to równocześnie jedna z najwyższych wartości wskaźnika wśród miast wojewódzkich. Z ogólnej liczby podmiotów w poszczególnych miastach wojewódzkich od 95,9 do 99,8% stanowią podmioty prywatne (97,2% w Szczecinie), w większości jednoosobowe (73,1% w Szczecinie).

Najwięcej w Szczecinie jest firm handlowych i usługowych: w 2009 r. – 25,5% (2007 r. – 26,7%), a także firm zajmujących się obsługą nieruchomości oraz działalnością związaną z prowadzeniem interesów – 23,9% (2007 r. – 23,7%). W sekcji „przemysł” (8,7%) przeważają zakłady zajmujące się produkcją metalowych wyrobów gotowych z wyłączeniem maszyn i urządzeń, produkcją pozostałego sprzętu transportowego, produkcją mebli, działalnością wydawniczą, poligrafia i produkcją zapisanych nośników informacji, produkcją odzieży i wyrobów futrzarskich, produkcją artykułów spożywczych oraz produkcją instrumentów medycznych.

Najbardziej sprywatyzowanymi dziedzinami gospodarki miasta (ponad 99 % podmiotów sekcji) są: handel i naprawy, pośrednictwo finansowe, budownictwo, transport, gospodarka magazynowa i łączność, hotelarstwo i gastronomia, przetwórstwo przemysłowe oraz wytwarzanie i zaopatrzenie w energię, gaz i wodę. Podobne tendencje daje się zauważyć w całym kraju.

Na jeden zarejestrowany podmiot gospodarczy w Szczecinie w 2009 roku przypadało 6,3 osoby i taki stan utrzymuje się od 2005 roku.

Spółek prawa handlowego na koniec 2009 roku było 6 273 (2007 r. - 5 760), z czego 1 902 (30,3%) to spółki z udziałem kapitału zagranicznego (oznacza to wzrost o 6,2% w stosunku do 2007 roku). Dominują tu sekcje: handel i naprawy, działalność produkcyjna, obsługa nieruchomości oraz budownictwo. Z uwagi na kraj pochodzenia większość stanowią spółki z udziałem kapitału niemieckiego oraz szwedzkiego. Jest to bardzo korzystny wyróżnik regionalny, wskazujący

na współpracę międzynarodową na poziomie małych i średnich firm.

5.2. NAJWIĘKSI PRACODAWCY NA RYNKU PRACY SZCZECINA

Dominującą grupą w Szczecinie są jednostki gospodarcze zatrudniające do 9 pracowników, czyli mikroprzedsiębiorstwa stanowiące ponad 96,2% (61 931) ogółu podmiotów gospodarczych, jednak ich liczba w stosunku do 2006 roku zmniejszyła się o 260 podmiotów. 3% (1 955) to małe przedsiębiorstwa zatrudniające do 50 pracowników i tu nastąpił wzrost o 36 jednostek. W Szczecinie zarejestrowanych było 418 przedsiębiorstw średnich (zatrudniających od 50 do 250 osób) oraz 57 przedsiębiorstw dużych zatrudniających więcej niż 250 pracowników (w 12 z nich poziom zatrudnienia przekraczał 1 000 pracowników). Struktura podmiotów gospodarczych według wielkości działających na terenie Szczecina podobna jest do struktury innych miast wojewódzkich, województwa zachodniopomorskiego i kraju. Wśród zakładów dużych znajdują się szpitale i zakłady opieki zdrowotnej, uczelnie, Urząd Miasta Szczecin, Zachodniopomorski Urząd Wojewódzki, Urząd Marszałkowski, Urząd Morski, Urząd Statystyczny, Izba Celna, Urzędy Skarbowe i Izba Skarbowa, sądy, prokuratura, służby mundurowe (policja, PSP, straż graniczna, areszt śledczy, jednostki wojskowe), Zakład Wodociągów i Kanalizacji, przedsiębiorstwa komunikacyjne

Poza wymienionymi wyżej, znaczącymi pracodawcami z siedzibą poza Szczecinem są działające w branży „pośrednictwo finansowe” oddziały banków i firm ubezpieczeniowych oraz Telekomunikacja Polska i Poczta Polska z branży „transport i łączność”. Duży rynek pracy to również hotele, restauracje, hiper- i supermarkety oraz inne zakłady pracy.

Wśród dużych zakładów – największych pracodawców, oprócz wymienionych wcześniej, dominują zakłady gospodarki morskiej, które mają niewielki wpływ na gospodarkę miasta (przemysł stoczniowy, żegluga morska, usługi portowe), ale też przedsiębiorstwa z branży spożywczej, handlu czy wysokich technologii.

Według stanu na 31.12.2008 r. funkcjonowało w Szczecinie 1 057 (2007 r. - 1 039) podmiotów gospodarki morskiej (bez podmiotów znajdujących się w stanie likwidacji, upadłości, z zawieszoną lub zakończoną działalnością, które nie prowadziły działalności eksploatacyjnej i bez jednostek lokalnych), z czego 1 040 (2007 r. - 1 021) to podmioty sektora prywatnego. Zatrudnienie w gospodarce morskiej wynosiło 14 604 (2007 r. - 13 266) osób, co stanowiło 8,85% ogółu osób pracujących w mieście. Podmioty gospodarki

morskiej z siedzibą w Szczecinie stanowiły 9,7% (2007 r. – 9,5%) wszystkich podmiotów działających w Polsce, z czego morski i przybrzeżny transport wodny skupiał 10,1% ogółu podmiotów krajowej gospodarki morskiej, a produkcja i naprawa statków i łodzi – 11,9%. Zatrudnienie natomiast stanowiło 24,6% (2007 r. - 20,4%) pracujących w gospodarce morskiej w kraju. Dominowała tu produkcja i naprawa statków i łodzi – 24,6% oraz przeładunek, magazynowanie i przechowywanie towarów w portach morskich – 27,3% ogółu zatrudnionych w gospodarce morskiej w kraju.

Podmioty gospodarki morskiej Szczecina stanowiły 37,2% (2007 r. - 36,1%) wszystkich podmiotów tej branży w województwie, z czego 84,8% mają podmioty reprezentujące działalność morskich agencji transportowych, 65,3% to podmioty przeładunku, magazynowania i przechowywania towarów w portach morskich, a 52,5% podmioty produkcji i naprawy statków i łodzi. W Szczecinie zatrudnionych jest 67,6% (2007 r. - 70,1 %) pracowników gospodarki morskiej województwa, w tym m.in.:

- 86,0% produkcja i naprawa statków i łodzi,
- 70,1% przeładunek, magazynowanie

i przechowywanie towarów w portach morskich.

Przychody podmiotów gospodarki morskiej w Szczecinie wynosiły w 2007 roku 4 140,7 mln zł, a w 2008 r. – 4 274,9 mln zł (dynamika - 103,2%).

Port morski w Szczecinie zaklasyfikowany został do portów o podstawowym znaczeniu dla gospodarki narodowej. Pod względem wielkości obrotów ładunkowych port w Szczecinie zajmował w 2008 roku 4. miejsce w kraju (po Gdańsku, Gdyni i Świnoujściu) – z udziałem w obrotach ładunkowych ogółem: 15,9%. Wśród przeładowywanych towarów, których w 2008 roku było 7 787,2 tys. ton, dominują: masowe suche (60,1%) oraz pozostałe ładunki drobnicowe, w tym małe kontenery (22,7%). Obroty portowe w 2008 roku stanowiły 97,1% stanu roku poprzedniego. Międzynarodowy obrót morski stanowił 96,7% obrotów ładunkowych ogółem, a obroty tranzytowe - 22,7% (16,8% obrotów ogólnopolskich).

Liczba statków transportowych wchodzących do Szczecina w roku 2008 wyniosła 3 313 (2007 r. - 2 901) sztuk o łącznej pojemności netto 4 222,5 (2007 r. - 4 220,5) tys. ton, co stanowiło 14,9% statków jakie zawinęły do Polski w 2008 roku. Statki wpływające do portu w Szczecinie obsługiwane są przy nabrzeżach przeładunkowych o łącznej długości 7,7 km i na nabrzeżach postojowych o długości 1,1 km. Ogólna długość nabrzeży w Szczecinie wynosi 23,4 km, z tego 19,8 km nadających się do eksploatacji. Z tej liczby 14,6 km to nabrzeża przeładunkowe, w tym 1,4 km nabrzeża o głębokości powyżej 10,9 m. Port w Szczecinie, oddalony od morza o 65 km, może

przyjmować statki o maksymalnym zanurzeniu 9,15 m. Jest to port uniwersalny, przystosowany do obsługi zarówno towarów masowych jak i drobnicowych, w tym kontenerów i towarów przeładowywanych w systemie ro-ro.

Zarząd Morskich Portów Szczecin i Świnoujście S.A. zarządza dwoma portami o podstawowym znaczeniu dla gospodarki narodowej - w Szczecinie i w Świnoujściu, tworzącymi jeden z największych na Bałtyku uniwersalny kompleks portowy. Porty te odgrywają pierwszoplanową rolę w polskiej gospodarce morskiej, jak również są najbliższymi portami dla Czech, Słowacji i wschodnich Niemiec, a w szczególności dla rejonu Berlina, Brandenburgii i Meklemburgii. Znajdują się one na najkrótszej drodze łączącej Skandynawię ze środkową i południową Europą, oraz na morskim szlaku, który poprzez Bałtyk łączy Rosję i Finlandię z Europą Zachodnią. Ważnym atutem portów jest doskonale połączenie ich siecią wodnych dróg śródlądowych z Berlinem, i dalej - z europejskim systemem dróg wodnych. Oba porty zapewniają kompleksową obsługę ładunków masowych i drobnicowych, jak również pasażerów i środków transportu kołowego. Ze Szczecina i Świnoujścia prowadzą połączenia żeglugowe do Szwecji, Finlandii, Danii, Norwegii, Litwy, Wielkiej Brytanii, Niemiec, Afryki Zachodniej i Chin.

Na terenie portu funkcjonują cztery elewatory, usługi swoje oferuje Wolny Obszar Celny, Drobnica-Port Szczecin sp. z o.o., Fast Terminales sp. z o.o., Bulk Cargo-Port Szczecin sp. z o.o i inne podmioty.

W 2008 roku przeładunki w obu portach ZMPsiŚ wyniosły 19 215,9 tys. ton, tj. o 2,6% więcej niż w roku poprzednim. Natomiast w roku 2009 przy nabrzeżach portów w Szczecinie i Świnoujściu operujące na nich spółki przeładowały 19,2 proc. towarów mniej. Spadły przeładunki kontenerów ale przeładunki zboża wzrosły o 42%.

Strategia rozwoju portu przewiduje inwestowanie w rozwój infrastruktury portowej zarówno ze środków Zarządu Morskich Portów Szczecin i Świnoujście, ze środków budżetu państwa jak i z Europejskiego Funduszu Rozwoju Regionalnego. Dzięki temu na 20 ha w głównym ciągu komunikacyjnym rejonu przeładunków drobnicy konwencjonalnej powstało (zakończony w 2007 roku) Zachodniopomorskie Centrum Logistyczne, a w jego bezpośrednim sąsiedztwie wybudowano terminal kontenerowy (długość 240 m, głębokość 10,5 m), którego roczna zdolność przeładunkowa wynosi 80 tys. TEU w pierwszym etapie działalności. W ten sposób stworzony został w porcie szczecińskim nowoczesny kompleks oferujący obsługę ładunków przy wykorzystaniu

nowoczesnych technologii. Program rozwoju portu do 2015 roku przewiduje w Szczecinie:

- przebudowę infrastruktury portowej nabrzeża Węgierskiego,
- rozbudowę infrastruktury portowej w płn. części Płw. Ewa i na Ostrowie Grabowskim,
- modernizację infrastruktury portowej w Kanale Dębickim,
- budowę infrastruktury portowej na płw. Katowickim, w Basenie Górnośląskim,
- modernizację infrastruktury hydrotechnicznej Wolnego Obszaru Celnego,
- rozbudowę Zachodniopomorskiego Centrum Logistycznego,
- zakup statków pożarniczych.

W 2009 roku w porcie pojawił się inwestor, spółka należąca do Deutsche Bahn (niemiecka kolej). DB kupiło największą portową spółkę wraz z terminalem kontenerowym, w który zainwestuje w 2010 roku 50 mln zł (sprowadzając m.in. z Hamburga używaną suwnicę).

ZMPSiŚ chce zainwestować w rozbudowę terminalu kontenerowego 31 mln zł (połowa ma pochodzić z funduszy UE). W 2010 roku ma też ruszyć modernizacja dróg i torów kolejowych na terenie portu w Szczecinie i Świnoujściu. Najważniejszą jednak inwestycją będzie budowa stanowiska dla statków w gazoporcie. ZMPSiŚ planuje, że do 2014 roku w Szczecinie i Świnoujściu zainwestuje 619 mln zł, z czego 334 mln ma pochodzić z funduszy unijnych.

Stocznia Szczecińska Nowa Spółka z o.o. rozpoczęła działalność w lipcu 2002. Jednak już pod koniec 2008 r. Komisja Europejska uznała przyznaną stoczniom w Szczecinie i Gdyni pomoc publiczną za niedopuszczalną, a programy restrukturyzacji napisane przez zainteresowanych ich kupnem inwestorów za nie gwarantujące wyjścia zakładów z kryzysu. Majątek stoczni został podzielony i wystawiony na sprzedaż a pracownicy odeszli dobrowolnie lub zostali zwolnieni do końca maja 2009 roku (wszyscy otrzymali wysokie odszkodowania). Rozpoczął się też pilotowany przez firmę DGA cykl szkoleń pracowników nastawionych na zmianę kwalifikacji. W ramach 11 ogłoszonych w marcu przetargów sprzedano 10 składników majątkowych (główne części majątku wylicytowała firma Stichting Particulier Fonds Greenrights, działająca w imieniu spółki United International Trust N.W.), jednak inwestor nie dotrzymał terminu przewidzianego na wpłatę należności za majątek. Drugi przetarg (17.12.09) na majątek SSN również nie przyniósł spodziewanych rezultatów. Zarządca kompensacji zamierza, po uzyskaniu zgody Komisji Europejskiej, ogłosić przetarg na dzierżawę majątku. Pomysł jest o tyle realny, że znajduje zainteresowanie dwóch firm (szczecińskiej

i bydgoskiej), które zamierzają wydzierżawić pochylnię i kilka hal. Za pomocą tej infrastruktury miałby być zrealizowany kontrakt na budowę serii dużych holowników. Do pracy mogłoby wrócić od 300 do 400 stoczniovców, co najmniej na rok. Z kolei szefowie Porta Holding SA w upadłości wysunęli pomysł odbudowy zakładu. Przeciwdziałając skutkom zaprzestania działalności przez tak duży zakład jak Stocznia Szczecińska Nowa, władze Miasta, popierane przez zachodniopomorskich parlamentarzystów wystąpiły do władz centralnych o wsparcie miasta poprzez realizację „Programu wsparcia dla aglomeracji”, którego jednym z działań będzie powołanie specjalnej strefy ekonomicznej, m.in. na byłych terenach SSN.

Szczecińska Stocznia Remontowa „Gryfia” S.A. ukierunkowana jest przede wszystkim na przeprowadzanie wszelkiego typu remontów statków, ale również w mniejszym zakresie ich budowę: kutry rybackie, barki, jachty, promy, pontony, trawlerzy. W marcu 2005 roku podpisany został kontrakt na budowę pięciu fregat dla norweskiej straży przybrzeżnej, ratownictwa morskiego, służb celnych, inspekcji rybołówstwa i policji. Jest to największy kontrakt w historii „Gryfii”.

Również SSR dotknęły skutki globalnego kryzysu ekonomicznego. Frachty gwałtownie spadły. Armatorzy nie zlecają remontów na taką skalę jak to było jeszcze niedawno.

Jednym z największych armatorów na rynku światowym i największym w Polsce jest **Polska Żegluga Morska** funkcjonująca od 1951 roku jako przedsiębiorstwo państwowe. Zajmuje się przewozem ładunków masowych, w tym fosforatów (m.in. dla zakładów chemicznych w Policach oraz firmy Ciech), węgla, zboża, koksu, stali, minerałów. Armator jest także światowym liderem na niszowym rynku przewozów płynnej siarki. Przedsiębiorstwo przewozi ładunki głównie pomiędzy portami obu Ameryk i Europy. Firma zatrudnia ok. 3 tys. osób; ponad 2,3 tys. pracuje na morzu. Dysponuje 71 jednostkami pływającymi o łącznej nośności ponad 2 mln ton, w tym masowce, siarkowce oraz promy.

Łączne przewozy ładunków w ostatnich latach wyniosły średniorocznie ok. 25 mln ton. Ponad 90 % ładunków przewożonych jest między portami obcymi. Jednostki obsługiwane przez Zakład Eksploatacji Floty realizują kontrakty handlowe w portach europejskich, portach Morza Śródziemnego i Czarnego, Atlantyku, Ameryki Północnej (łącznie z Wielkimi Jeziorami), Ameryki Południowej, Dalekiego Wschodu oraz wielu innych. Wszystkie statki pływają pod obcymi banderami.

Po załamaniach na światowych giełdach załamał się rynek przewozów morskich. Dostawcy

zaczęli wycofywać zamówienia na wynajem statków do przewozu towarów i surowców. Nastąpiły spadki frachtów. Jedną z przyczyn spadków było wstrzymanie przewozów rudy żelaza na podstawowej trasie z Brazylii do Chin, będącej wyznacznikiem cen frachtów. Mimo to PŻM zakończył rok 2008 zyskiem netto ponad 50 mln zł.

PŻM nadal realizuje program odnowy tonażu, zakładający wybudowanie 34 statków o nośności 38 tys. DWT każdy w stocznjach w Chinach i Japonii. Część floty zostanie wycofana. Docelowo armator chce dysponować w 2015 roku ok. 80 jednostkami.

Podstawową działalnością powstałego w 1991 roku jedyne polskiego prywatnego armatora **Euroafrica Linie Żeglugowe** są przewozy ładunków drogą morską. Armator obsługuje regularne linie europejskie i do Afryki Zachodniej. Łącznie we flocie armatora pływa 12 jednostek, w tym trzy promy kursujące ze Świnoujścia do Szwecji. Struktura floty pozwala na obsługę różnych ładunków drobnicowych: ładunków konwencjonalnych, kontenerów, samochodów ciężarowych, zestawów drogowych, wagonów kolejowych.

Euroafrica świadczy też usługi agencyjne, spedycyjne, celne i inne. Oferuje również rejsy pasażerskie na statkach towarowych i promach.

Mühlhan Sp. z o.o. – firma utworzona w Szczecinie w 1989 roku jako jedna z firm należących do niemieckiego holdingu Mühlhan z siedzibą w Hamburgu. Zajmuje się budową konstrukcji stalowych dla różnych gałęzi przemysłu, głównie dla okrętownictwa i budownictwa przemysłowego. Wykonuje też usługi spawalnicze, monterskie, ślusarskie izolacyjne i malarskie.

Dużym pracodawcą branży spożywczej na rynku szczecińskim jest firma **Morpol S.A.**, której przedmiotem działalności jest konserwowanie, zamrażanie, suszenie, wędzenie, solenie, puszkowanie owoców morza oraz ich sprzedaż hurtowa.

Drobimex Spółka z o.o. to jedno z największych w Polsce przedsiębiorstw drobiarskich. Firma posiada dwa zakłady produkcyjne: zakład uboju i dzielenia w Szczecinie oraz zakład przetwórczy w Goleniowie. Specjalizuje się w produkcji mięsa i wyrobów z drobiu a swoje wyroby sprzedaje w kraju i zagranicą.

W 2009 roku dzienna produkcja kurcząt w Szczecinie sięgała 85 tys. sztuk, a zakład w Goleniowie osiągnął przerób 1000 ton na miesiąc. Firma posiada własny zakład wylęgu, a stada na fermach oraz proces produkcji objęte są stałym nadzorem weterynaryjnym i zootechnicznym. Drobimex jest głównym dostawcą produktów do sieci KFC w Polsce,

a także niektórych restauracji tej sieci w Niemczech, Francji, Holandii i Belgii. Eksportuje 10-20 proc. swych produktów. Główne rynki zagraniczne to: Francja, Holandia, Anglia, Szwajcaria.

Firma modernizuje zakład w Goleniowie oraz kupiła nowe maszyny do zakładu w Szczecinie. Inwestując firma zwiększyła jednocześnie wydajność, dzięki czemu można było, mimo kryzysu utrzymać wielkość zatrudnienia (650 osób). W 2010 r. Drobimex chce wydać na inwestycje 4,3 mln zł.

Cefarm – Szczecin – Przedsiębiorstwo Zaopatrzenia Farmaceutycznego jest specjalistyczną firmą handlową, której głównym asortymentem są leki i wyroby farmaceutyczne. CEFARM S.A. specjalizuje się w imporcie zarówno leków rejestrowanych, jak i produktów leczniczych, które nie zostały zarejestrowane w Polsce, a są niezbędne do ratowania życia i zdrowia pacjentów. Sprzedaż hurtowa stanowi około 75% przychodów ze sprzedaży, 25% realizowane jest poprzez sieć własnych aptek i punktów aptecznych. Cefarm Szczecin jest firmą o charakterze regionalnym. Swoim zasięgiem obejmuje województwa: zachodniopomorskie, lubuskie, wielkopolskie, kujawsko-pomorskie, pomorskie, jednak 90% obrotów realizuje na rynku zachodniopomorskim.

Grupa Energetyczna ENEA S.A. Oddział w Szczecinie jest jednostką organizacyjną Spółki Grupa Energetyczna ENEA S.A. z siedzibą w Poznaniu. Oddział szczeciński realizuje zдания w zakresie dystrybucji energii elektrycznej, obrotu energią elektryczną, obsługi klienta, usług oraz działań wspomagających zarządzanie na obszarze byłego województwa szczecińskiego, obejmując swym zasięgiem 56 gmin. Głównym odbiorcą jest Gmina Szczecin – prawie połowa poboru energii. Podstawowym źródłem energii elektrycznej są elektrownie zawodowe, z których najważniejsze to Elektrociepłownia Szczecin, Elektrownia Dolna Odra i Elektrownia Pomorzany. **EPA** jest wiodącym realizatorem projektów z dziedziny energetyki wiatrowej w Polsce, kluczowe znaczenie ma wzrost udziału produkowanej energii z odnawialnych źródeł energii. EPA jest pierwszą firmą w województwie zachodniopomorskim, która kupuje dostępny od kwietnia 2008 roku pakiet EKO Partner 50 od firmy ENEA. EPA podejmuje też inne działania: segregowanie i recykling odpadów, korzystanie z energooszczędnych żarówek. EPA zleciła szczecińskiemu biurowi architektonicznemu Dedeco zaprojektowanie nowej siedziby. Budowa oryginalnego biurowca zaplanowana jest na 2010 rok przy ul. Duńskiej.

Szczecińska Energetyka Ciepła Spółka z o.o. jest jedną z większych firm ciepłowniczych

w Polsce. Zarządzając miejskim systemem ciepłowniczym, zaspokajają około 3/4 potrzeb ciepłych mieszkańców. Przedmiotem działalności spółki jest produkcja, zakup i dystrybucja energii cieplnej, gorącej wody i pary technologicznej, eksploatacja i modernizacja własnych oraz obcych urządzeń ciepłowniczych; ponadto: określanie ogólnych i technicznych warunków podłączeń użytkowników do sieci cieplnej, programowanie budowy urządzeń ciepłowniczych, wdrażanie nowych rozwiązań technicznych i nadzory techniczne.

System Ciepłowniczy Szczecina skupia się w dwóch oddzielnych częściach: prawobrzeżnej (CR Dąbska – węglowa, CR Sąsiedzka – węglowa, CR Gierczak – gazowa) i lewobrzeżnej (Elektrownia Szczecin, Elektrownia Pomorzany). Głównym zadaniem przyjętym przez firmę jest polityka proekologiczna. Przeprowadza się modernizację starych kotłowni zastępując je nowymi na paliwo gazowe, redukując tym samym emisję substancji toksycznych do środowiska.

Zakłady Chemiczne POLICE S.A., zlokalizowane w gminie sąsiadującej bezpośrednio ze Szczecinem to zakład o bardzo dużym znaczeniu dla szczecińskiego rynku pracy. Firma jest liderem branży chemicznej, znanym w kraju i na świecie producentem nawozów, bieli tytanowej oraz chemikaliów i jednym z największych polskich eksporterów.

W lipcu 2005 roku spółka zadebiutowała na Warszawskiej Giełdzie Papierów Wartościowych, wzbudzając duże zainteresowanie inwestorów.

Obok dobrze rozwiniętej infrastruktury i położenia, jednym z największych atutów Z.Ch. Police jest zespół portowy, który nie tylko umożliwia realizowanie wysyłek eksportowych drogą morską, lecz także stanowi pole dla przyszłych inwestycji.

Rok 2008 zakończył się zyskiem finansowym w wysokości 30 mln, ale już 2009 rok przyniósł stratę w wysokości 410 mln zł. Pogorszenie sytuacji finansowej zakładu nastąpiło na skutek ograniczenia popytu na nawozy i spadku cen na rynku krajowym oraz znacznego ograniczenia eksportu. Strata ma być odrabiana przede wszystkim dzięki restrukturyzacji. Spółka negocjuje sprzedaż sześciu spółek zależnych (może to dać 30-50 mln zł). Outsourcing części energetycznej i sprzedaż gruntów mogą przynieść kolejne 100 mln zł. Negocjowana jest też sprzedaż licencji bieli tytanowej do Wietnamu, co może dać do 15 mln dolarów. Na pokrycie kosztów bieżącej działalności i zakup surowców firma wystąpiła do ARP o pożyczkę w wysokości 150 mln zł. Warty podkreślenia jest jednak fakt, że sprzedaż w ostatnim kwartale 2009 roku była czterokrotnie wyższa niż w analogicznym okresie roku

poprzedniego. By zaktywizować sprzedaż i pozbyć się zapasów gotowych wyrobów, spółka w październiku 2009 r. obniżyła ceny o 20-30 proc.

Sonion Polska Sp. z o.o. (część duńskiego holdingu Sonion A/S) powstał w Mierzynie pod Szczecinem w 1997 roku. Zakład produkował komponenty elektromechaniczne i elektroakustyczne wykorzystywane m.in. przez największe światowe firmy produkujące aparaty słuchowe i muzyczny sprzęt estradowy. W Mierzynie utworzono dział projektowania i wytwarzania maszyn do produkcji mikrofilmów, głośników i telecewek do aparatów słuchowych. Zaplanowano uruchomienie linii prototypowych. Z Danii do Mierzyna przeniesione zostało zarządzanie personalne całej międzynarodowej grupy Sonion oraz Centrum Usług Finansowych obsługujące sześć europejskich spółek Sonion i odpowiedzialne za ściąganie należności z całego świata, a także korporacyjny Dział Infrastruktury Informatycznej. Firma nawiązała współpracę z dwoma międzynarodowymi koncernami produkującymi sprzęt medyczny w celu rozszerzenia produkcji urządzeń do chirurgii niskoinwazyjnej (biopsji) oraz wytwarzania serii testowych do badań klinicznych kolejnych 3 produktów. W tym celu Sonion Polska zdecydował się wybudować nową siedzibę o powierzchni około 6.000 m²

Światowe standardy pracy wypracowane w Sonion Polska stały się głównym powodem otwarcia w Mierzynie austriackiego zakładu produkcji aparatów słuchowych (na zasadzie przejścia części budynków i pracowników Sonionu) – najstarszego i największego na świecie producenta aparatów słuchowych (10% produkcji światowej) – **Oticon** (wchodzący w skład grupy Oticon Denmark). Firma przeniosła produkcję z Australii. Działający od stycznia 2008 roku zakład zatrudnia 350 osób (w tym 300 osób przy produkcji). Blisko 95 procent załogi stanowią pracownicy przejści od mierzyńskiego Sonion Polska. Rocznie na świecie sprzedaje się ponad milion aparatów słuchowych wyprodukowanych w Mierzynie.

Na początku 2009 roku Grupę Sonion kupił amerykański koncern elektroniczny **Technitrol**, który zamierza utrzymać dotychczasową produkcję. Technitrol, to notowana na giełdzie amerykańska firma specjalizująca się w produkcji komponentów elektronicznych. Jest m.in. liderem na światowym rynku anten dla telefonów komórkowych.

W I połowie 2009 roku dział rozwoju technologii mikrofonów MEMS przejął od Technitrol, Inc. **EPCOS** – producent elementów i podzespołów elektronicznych (50% udziału w światowym rynku).

TietoEnator Polska Sp. z o.o. jest firmą świadczącą usługi informatyczne w zakresie

rozwoju i utrzymania usług cyfrowych. Firma zajmuje się opracowywaniem innowacyjnych technologii informatycznych. Koncentruje się na branżach bankowości, telekomunikacji, opieki zdrowotnej i leśnictwa. Ponadto posiada kompetencje w obszarach takich jak przemysł energetyczny, wytwórczy, handel detaliczny i logistyka. Oferuje usługi IT w prawie 30 krajach. Firma jest notowana na giełdach w Helsinkach i Sztokholmie.

TietoEnator Polska należy do działu Telecom & Media oferującego usługi R&D, konsulting, projektowanie oraz integrowanie systemów informatycznych w pełną gamę usług dla sektora telekomunikacji. W czerwcu 2006 roku firma TietoEnator wykupiła większościowe udziały (51%) w szczecińskiej firmie RTS Networks Sp. z o.o. czym weszła na polski rynek, a pół roku później na skutek perturbacji związanych z firmą BenO, został wykupiony wrocławski oddział rozwoju oprogramowania.

Skandynawski producent oprogramowania - Tieto Corporation zdecydował o rozbudowie w Polsce centrum kompetencyjnego dla największych producentów infrastruktury sieci komórkowych. Wskutek tej decyzji, szczeciński oddział Tieto przejmuje pełną odpowiedzialność za całkowity rozwój produktów IT dla tego segmentu rynku. W szczecińskim oddziale Tieto pracuje blisko 300 osób. W najbliższym czasie firma chce zatrudnić kolejnych 100 pracowników, którzy zasilą nowe centrum w Szczecinie.

Okres spowolnienia gospodarczego to w firmie Tieto czas inwestycji i tworzenia nowych miejsc pracy. Firma ma dużo długookresowych, poważnych kontraktów. Klientami polskiego oddziału są m.in. Nokia, Continental, Sony Ericsson. W szczecińskim centrum trwają przygotowania do uruchomienia pierwszej wewnętrznej sieci komórkowej do celów testowych i badawczych. W tej chwili w projekcie bierze udział 100 inżynierów, jednak Tieto aktywnie poszukuje pracowników, którzy chcą dołączyć do nowo tworzonego zespołu. W 2010 roku zespół zajmujący się rozwojem tych technologii w Szczecinie ma liczyć ok. 200 osób. Równolegle Tieto rozwija w swoim centrum tzw. „oprogramowanie wbudowane”, które pracuje później w samych stacjach bazowych, odpowiedzialnych za funkcjonowanie sieci bezprzewodowych należących do poszczególnych operatorów GSM.

KK Elektronic Polska Sp. z o.o. powstała w 2003 roku duńska firma oferuje szeroką gamę produktów elektrotechnicznych i elektronicznych (systemy sterujące, eksploracja danych oraz monitorowanie produkcji energii z wiatru i innych źródeł, zintegrowane elektroniczne systemy sterowania do wbudowania w urządzenia

i maszyny, rozwiązania systemów sterujących i automatyzacji procesów w przemyśle, sektorze morskim, i zakładach użyteczności publicznej). Podzespoły produkowane w Szczecinie trafiają do fabryki Siemens w Danii. Stamtąd eksportowane są wraz z turbinami do Ameryki Północnej i Europy.

Ramirent S.A. to największy w Polsce dostawca kompleksowych rozwiązań w zakresie wynajmu sprzętu budowlanego oraz rusztowań dla firm budowlanych, wykonawczych, instalacyjnych, zakładów przemysłowych, stoczni, władz lokalnych i krajowych oraz klientów indywidualnych. Firma zatrudnia ponad 500 pracowników.

Grupa Ramirent powstała w Finlandii i jest liderem wśród europejskich firm na rynku w Północnej i Środkowej Europie. W Polsce działa sieć 44 oddziałów firmy. Ramirent współuczestniczy w największych projektach budowlanych w Polsce: w inwestycjach infrastruktury drogowej, przy budowie obiektów przemysłowych, handlowych oraz przy innych projektach budowlanych.

Przedsiębiorstwo Budowlane **CIROKO Spółka z o.o.** rozpoczęło swoją działalność w 1990 roku, podejmując się realizacji inwestycji w zakresie budownictwa ogólnego, komunalnego i przemysłowego, w systemie generalnego wykonawstwa lub „pod klucz”. Firma wykonuje konstrukcje żelbetowe i murowe stanów surowych obiektów wraz z okładzinami elewacji z cegły klinkierowej lub silikatowej, a także docieplanie elewacji. Na terenie Szczecina firma zrealizowała budowę i modernizację szeregu budynków mieszkalnych i mieszkalno – usługowych, a także specjalistycznych hal produkcyjnych (SR Gryfia, Bosman Browar Szczecin), placów składowych oraz przebudowę układu komunikacji kolejowej i drogowej dla ZPMSiŚ.

Kompleks **PAZIM**, nowoczesny obiekt, usytuowany w centrum miasta jest doskonałym miejscem do prowadzenia działalności gospodarczej. Spółka zarządzająca kompleksem posiada w swojej ofercie do wynajęcia powierzchnie biurowe, handlowe i bankowe. Swoją siedzibę mają tu m.in.: Polska Żegluga Morska, Unity Line, hotel Radison, TVN S.A., banki, firmy ubezpieczeniowe, punkt pocztowy, firmy spedytorskie, biura podróży. Na terenie obiektu zapewnione są usługi gastronomiczne, rekreacyjne, parking, dostęp do internetu i inne.

Na szczecińskim rynku pracy duże znaczenie mają również:

– **Sklepy KOMFORT** należące dzisiaj do funduszu Polish Enterprise Fund VI zarządzanego przez Enterprise Investors to obecnie największa sieć sklepów specjalistycznych (ok. 130) w Polsce z bogatą

ofertą paneli, podłóg drewnianych, wykładzin dywanowych i elastycznych, płytek ceramicznych i dywanów. Sieć sklepów działa na rynku od 1992 roku. W 2009 roku otwarto siedem nowych sklepów franczyzowych. Obecnie istnieje 13 takich placówek. Spółka planuje również otwarcie około 50 sklepów w Czechach i na Słowacji. Pierwszy otwarty został w marcu 2009 r.

- **SPOŁEM Powszechna Spółdzielnia Spożywców**, zajmująca się handlem artykułami spożywczymi.
- **Heisterkamp Transport sp. z o.o.** Transport międzynarodowy.
- **Energopol Szczecin S.A.** jest wiodącą firmą na polskim rynku budownictwa hydrotechnicznego i największą polską firmą budowlaną na Pomorzu Zachodnim. Spółka wykonuje roboty budowlane na terenie całej Polski a szczególnie w Polsce Północno-Zachodniej. Firma stale rozszerza swój profil działalności, który obejmuje obecnie wykonawstwo: obiektów hydrotechnicznych, fundamentów specjalnych, dróg i mostów, obiektów gospodarki wodno-ściekowej, dużych obiektów kubaturowych.
- firmy, będące członkami Klastra Chemicznego „Zielona Chemia”, m.in.: B&R Automatyka Przemysłowa Sp. z o.o., Bioenergetyka Zachodniopomorska Sp. z o.o., CSV Szczecin, FOSFAN Spółka Akcyjna, LENDER, Spółdzielczy Ośrodek Technologii Gumy, Texal Sp. z o.o.

5.3. PRZYCHODY Z CAŁOKSZTAŁTU DZIAŁALNOŚCI

Przychody z całokształtu działalności w 2008 roku w dużych i średnich zakładach z siedzibą w Szczecinie osiągnęły poziom 18 679 226 tys. zł i były o 18,9% wyższe niż w roku poprzednim. Dynamika wśród zakładów publicznych była niższa (90,7%) niż w zakładach prywatnych (128,7%). W strukturze przychodów z całokształtu działalności dominuje sektor prywatny – 88,9%. Biorąc zaś pod uwagę strukturę branżową, największy udział ma przemysł (39,2%), handel i naprawy (31,5%) oraz transport, gospodarka magazynowa i łączność (11,1%). Natomiast w 2009 roku przychody ogółem z całokształtu działalności wyniosły 20 201 440 tys. zł, tj. 103,4% wielkości roku poprzedniego. Największą dynamikę wykazały przedsiębiorstwa handlu i napraw (130,0%), zakłady prowadzące działalność profesjonalną, naukową i techniczną (129,3%) oraz działalność związaną z zakwaterowaniem i usługami gastronomicznymi (125,5%), a w sekcji przemysł zakłady zajmujące się produkcją artykułów spożywczych (145,9%) oraz produkcją

wyrobów z gumy i tworzyw sztucznych (160,4%). Wyniki za 2009 rok prezentowane przez Urząd Statystyczny są nieporównywalne z danymi za lata poprzednie z uwagi na zmianę sposobu agregowania danych statystycznych (zmiana w PKD).

W przemyśle Szczecina dominuje przetwórstwo przemysłowe, a w jego ramach produkcja artykułów spożywczych i napojów – 24,8% w 2008 r. i 51,6% w 2009 r.

Sprzedaż z całokształtu działalności w przemyśle w 2008 roku wyniosła 7 317,7 mln zł, a w 2009 roku 5 255,4 mln zł. W 2008 roku dynamika sprzedaży wynosiła 123,0% (2008 : 2007), a w 2009 roku – 79,6%. Korzystną dynamikę wartości przychodów z całokształtu działalności w 2009 r. odnotowano jedynie w podsekcjach:

- produkcja wyrobów z gumy i tworzyw sztucznych - 160,4%,
- produkcja artykułów spożywczych - 145,9%,
- produkcja wyrobów z pozostałych mineralnych surowców niemetalicznych - 118,6%,
- produkcja wyrobów z drewna i korka z wyłączeniem mebli; produkcja wyrobów ze słomy - 112,5%,
- naprawa, konserwacja i instalowanie maszyn i urządzeń - 110,1%.

Wynik finansowy netto osiągnięty przez zakłady przemysłowe w 2008 roku był ujemny: - 374,9 tys. zł, z tego sektor prywatny: 181,5 mln zł (dynamika 104,5%). Natomiast w 2009 roku wynik finansowy netto w zakładach przemysłowych wyniósł 175,6 mln zł, w tym sektorze publicznym odnotowano stratę w wysokości 40,8 mln zł, a w sektorze prywatnym dodatni wynik finansowy w wysokości 216,4 mln zł (dynamika 200,2%). 157 mln zł zysku wypracowały zakłady produkujące artykuły spożywcze.

W sekcji transport, gospodarka magazynowa i łączność przychody z całokształtu działalności wyniosły na koniec 2008 roku 2 079,1 mln zł, tj. 106,2 % wartości roku poprzedniego, z czego w sektorze prywatnym – 1 572,6 mln zł. Natomiast w 2009 roku zakłady sekcji transport i gospodarka magazynowa (bez łączności) wypracowały 1 979,9 mln zł przychodów (dynamika – 102,4%), w tym sektor prywatny – 1 497,1 mln zł. Najwyższe przychody wystąpiły w podsekcji działalność wspomagająca transport - 874,0 mln zł; transport lądowy wypracował 517,7 mln zł a transport wodny 582,9 mln zł. Na koniec 2009 roku wynik finansowy netto w transporcie i gospodarce magazynowej osiągnął poziom 45,6 mln zł (dynamika 62,5%).

W 2005 roku miało miejsce przełamanie negatywnych tendencji w budownictwie. Od tego

czasu jego udział w strukturze dochodów z całokształtu działalności przedsiębiorstw, mimo kryzysu, stale rośnie. Przedsiębiorstwa budowlane w Szczecinie osiągnęły w 2008 roku przychody z całokształtu działalności w wysokości 1 680,9 mln zł, tj. o 36,3% więcej niż rok wcześniej, a na koniec 2009 r. – 2 222,4 mln zł (dynamika 91,4%), z tego najwięcej w podsekcji wznoszenie budynków i budowli lub ich części, inżynieria lądowa i wodna w roku 2008 (79,5% sekcji) i roboty budowlane specjalistyczne w roku 2009 (45,9% sekcji). Sektor prywatny (który dominuje w budownictwie) wypracowuje większość przychodów: w 2008 roku 1 590,1 mln zł (94,6%); w 2009 r. – 2 162,4 mln zł (97,3%). Takie wyniki to efekt wzrostu koniunktury na rynku budowlanym (wskaźnik wzrostu cen produkcji budowlano-montażowej obniżył się w tym czasie o 0,7% w skali ogólnopolskiej). Wynik finansowy netto osiągnięty przez przedsiębiorstwa budowlane w Szczecinie to: 119,9 mln zł w 2008 r. i 135,6 mln zł w roku 2009.

Jednostki handlowe i usługowe mają bardzo duży wpływ na wyniki finansowe podmiotów gospodarczych w Szczecinie. Generują one 38,2% (w 2006 r. - 35,9%) przychodów z całokształtu działalności. W 2008 roku wartość przychodów ze sprzedaży w sklepach i stacjach paliw zatrudniających powyżej 9 pracowników wyniosła 5 875,9 mln zł, a w 2009 roku – 7 721,3 mln zł). Tempo wzrostu wartości sprzedaży detalicznej stale rośnie. Dynamika w 2008 roku wyniosła 112,1%.

Największy wpływ na wyniki osiągane przez zakłady tej sekcji ma handel hurtowy z wyłączeniem sprzedaży pojazdów samochodowych i motocykli (58%).

Wynik finansowy netto w podmiotach handlowych i usługowych w 2008 roku wynosił 175,1 mln zł, a w 2009 roku – 185,7 mln zł. Największy zysk wypracowały jednostki handlu hurtowego i napraw, odpowiednio: 109,3 mln zł (2008) i 161,5 mln zł (2009).

W całej Polsce w 2009 roku zauważalny był spadek koniunktury przejawiający się spadkiem wartości przychodów z całokształtu działalności (o 0,2 % na koniec II kw. 2009), wzrostem kosztów ich uzyskania (o 0,9%). Większość przychodów wypracowały zakłady duże, zatrudniające 50 i więcej pracowników (prawie 60%). W podmiotach tych obniżył się poziom sprzedaży eksportowej (o 3,3%), wzrosła wartość zapasów (o 3,3%), nastąpił wzrost należności krótkoterminowych o 3,8%, a inwestycji krótkoterminowych o 14,2%. Zobowiązania długoterminowe (bez funduszy specjalnych) na koniec czerwca 2009 r. były o 14,2% wyższe niż przed rokiem a długoterminowe o 3,1%. Poprawa wyników wystąpiła głównie w wytwarzaniu i zaopatrywaniu w energię elektryczną, gaz, parę wodną i gorącą wodę, działalności profesjonalnej, naukowej i technicznej, handlu i naprawie pojazdów samochodowych, działalności związanej z kulturą, rozrywką i rekreacją, budownictwie oraz informacji i komunikacji.

PRZYCHODY Z CAŁOKSZTAŁTU DZIAŁALNOŚCI PRZEDSIĘBIORSTW[tys. zł] w jednostkach dużych i średnich

sekcja	2004 r.	2005 r.	2006 r.	2007 r.	2008 r.	2009 r.	
						Ogółem	Sektor prywatny
przemysł	6 525 148	5 085 692	4 794 866	4 713 579	7 317 740	5 255 380	4 142 882
budownictwo	583 040	701 441	935 850	1 233 705	1 680 924	2 222 396	2 162 406
handel i naprawy	4 848 000	5 010 377	5 667 401	5 841 673	5 875 895	7 721 272	7 681 447
hotele i restauracje (działalność związana z zakwaterowaniem i usługami gastronomicznymi)	42 108	39 616	41 266	111 926	111 222	139 113	69 363
transport, gospodarka magazynowa i łączność	2 060 110	1 686 800	1 901 416	1 958 183	2 079 069	1 979 937	1 497 132
informacja i komunikacja	x	x	x	x	x	428 548	410 340
usługi niematerialne	899 127	979 023	1 186 893	1 328 042	1 614 376	1 888 405	1 711 123
pozostałe	x	x	x	337 862	x	258 402	258 402
Ogółem	14 957 533	14 442 515	14 998 463	15 713 819	18 679 226	20 201 440	18 266 755

Źródło: Urząd Statystyczny w Szczecinie.

Wynik finansowy netto zakładów dużych i średnich z siedzibą w Szczecinie na koniec 2008 roku był dodatni: 116 566 tys. zł i osiągnął poziom 21,7,8% stanu z roku poprzedniego, w tym sektor prywatny: 589 679 tys. zł (dynamika: 92,0%), sektor publiczny: – 473 113 tys. zł. Największy wpływ na wynik finansowy miała podsekcja produkcja pozostałego sprzętu transportowego

(-527 353 tys. zł). Najwyższa zaś dynamika wystąpiła w edukacji (31 razy), budownictwie (16 razy), ochronie zdrowia i pomocy społecznej (298,7%), a wśród zakładów przemysłowych w podsekcjach: produkcja metalowych wyrobów gotowych z wyłączeniem maszyn i urządzeń (327,8%), produkcja instrumentów medycznych, precyzyjnych i optycznych, zegarów i zegarków

(278,2%) oraz produkcja maszyn i urządzeń gdzie indziej nie sklasyfikowana (151,8%). Wynik finansowy na koniec 2009 roku w jednostkach dużych i średnich wyniósł 660 837 tys. zł, w tym sektor publiczny: 44 802 tys. zł, sektor prywatny: 616 035 tys. zł. Najwyższa dynamika dodatniego wyniku finansowego wystąpiła w działalności związanej z obsługą rynku nieruchomości (294,4%), edukacji (176,5%), zakładach zajmujących się dostawą wody, gospodarowaniem ściekami i odpadami oraz działalnością związaną z rekultywacją (118,3%), a także w jednostkach z zakresu usług administrowania i działalności wspierającej (115,3%).

Zmieniał się udział poszczególnych sektorów gospodarki w tworzeniu wartości sprzedaży. Wzrosło znaczenie usług zarówno rynkowych jak i nierynkowych gdzie dominują małe firmy prowadzone przez osoby fizyczne. Rozwinęło się budownictwo. Nadal znacząca jest rola przemysłu, choć rolę dominującą straciły niemal wszystkie wiodące wcześniej branże i przedsiębiorstwa.

5.4. PRZYCHODY ZE SPRZEDAŻY TOWARÓW I USŁUG

W strukturze przychodów ze sprzedaży wyrobów i usług według sektorów własnościowych nastąpiły znaczne zmiany. Dotyczy to zwłaszcza struktury przychodów w przemyśle, w której sektor publiczny dominował do 1996 (ok. 65% przychodów ogółem), natomiast na koniec III kwartału 2009 roku przychody te stanowiły już tylko 10,7%, co w głównej mierze jest skutkiem prywatyzacji dużych przedsiębiorstw państwowych. Przychody sektora prywatnego przeważają również w budownictwie, zaś w hotelarstwie i gastronomii wyniosły 100%.

Większość przychodów ze sprzedaży wyrobów i usług (9 722,8 mln zł w 2008 r., dynamika – 105,2%, w tym w sektorze publicznym: 745,4%, w sektorze prywatnym: 114,5%) wypracowały przedsiębiorstwa zgrupowane w sekcjach (w nawiasie podano udział sekcji w przychodach ogółem):

– przemysł	4 313,0 mln zł (44,4%),
– transport, gospodarka magazynowa i łączność	1 893,8 mln zł (19,5%),
– budownictwo	1 886,9 mln zł (19,4%),
– obsługa nieruchomości, wynajem, nauka i działalność związana z prowadzeniem działalności gospodarczej	994,2 mln zł (10,2%).

Na koniec III kwartału 2009 roku przychody ze sprzedaży wyrobów i usług wyniosły 8 537,6 mln zł, z czego 83,6% w sektorze prywatnym. Zakłady z sekcji przetwórstwo przemysłowe wypracowały 3 289,1 mln przychodów ze sprzedaży, budownictwo 1 998,4

mln zł, transport, gospodarka magazynowa i łączność 1 194,5 mln zł. Dynamika w stosunku do analogicznego okresu roku ubiegłego wyniosła 122,0% (sektor publiczny: 126,6%, sektor prywatny: 121,1%), w tym najwyższa była w sekcjach: działalność związana z kulturą, rozrywką i rekreacją (549,4%), budownictwo (146,2%), działalność profesjonalna, naukowa i techniczna (128,7%).

Analiza danych statystycznych wskazuje na wzrost znaczenia usług, zarówno rynkowych, jak i nierynkowych. W Szczecinie rozwija się budownictwo (dynamika 136,6%), ale również usługi wspomagające nowoczesną gospodarkę, takie, jak: pośrednictwo finansowe, obsługa nieruchomości i firm, informatyka i działalność pokrewna, pozostała działalność związana z prowadzeniem biznesu, prowadzenie prac badawczo-rozwojowych, itp. Usługi tego typu mają wyłącznie komercyjny charakter. Są one ważną i dynamicznie rozwijającą się dziedziną, mającą znaczący udział w tworzeniu miejsc pracy, przynoszącą jednocześnie dochody ich właścicielom oraz Miastu.

Średnia roczna wydajność pracy mierzona wartością sprzedaży wyrobów i usług na jednego zatrudnionego wyniosła w 2008 roku 192,7 tys. zł (dynamika 101,5%), a na koniec trzeciego kwartału 2009 r. – 186,2 tys. zł. W przedsiębiorstwach sektora prywatnego wskaźnik ten osiągnął poziom 200,5 tys. zł (III kw. 2009 r. – 188,9 tys. zł) przewyższając poziom osiągnięty przez przedsiębiorstwa sektora publicznego 160,7 tys. zł (III kw. 2009 r. – 173,2 tys. zł). Analiza wydajności pracy w poszczególnych sekcjach wskazuje, że najwyższy poziom wskaźnika w 2006 roku osiągnęły przedsiębiorstwa budowlane – 337,3 tys. zł, przedsiębiorstwa transportowe, gospodarki magazynowej i łączności – 334,8 tys. zł. W 2009 r. (III kw.) najwyższa wydajność wystąpiła w budownictwie – 465,6 tys. zł i w przemyśle – 232,9 tys. zł.

6. ATRAKCYJNOŚĆ INWESTYCYJNA

Tradycyjne funkcje portowo-morskie miasta w powiązaniu z gospodarką wolnorynkową wykształciły w społeczeństwie Szczecina i regionu pewne specyficzne cechy, takie jak np. przedsiębiorczość, aktywność zawodowa, zdolności adaptacyjne. Szczecin określany często miastem ludzi przedsiębiorczych znajduje się w czołówce miast wojewódzkich pod względem liczby i przyrostu podmiotów gospodarczych.

W układzie przestrzennym, zespół miejski Szczecina (miasto i jego strefa podmiejska), posiada wyróżniające się walory położenia, dostępności, zagospodarowania i środowiska, stwarzające wyjątkowo korzystne warunki

do dynamizowania rozwoju gospodarczego, kulturalnego i społecznego. Miasto tradycyjnie dysponuje szerokimi i stale rosnącymi powiązaniem z zagranicą, zróżnicowaną strukturą gospodarczą, wykwalifikowaną w pełnym przekroju zawodowym siłą roboczą, korzystnym środowiskiem dla działalności gospodarczej oraz dobrze ukształtowanym i rozwojowym zapleczem naukowo-badawczym i akademickim. Jako ważny węzeł komunikacji drogowej, kolejowej, morskiej i lotniczej Szczecin jest istotnym ośrodkiem współpracy międzynarodowej oraz przygranicznej.

Działalność inwestycyjna stanowi niezbędny element rozwoju, zarówno w powszechnie odbieranej działalności inwestycyjnej przedsiębiorstw, jak też instytucji i podmiotów finansów publicznych. Działalność inwestycyjna obejmuje swym zasięgiem przedsięwzięcia w sferze realnej i niematerialnej, warunkujące przetrwanie i rozwój podmiotów w zmieniającym się, konkurencyjnym środowisku. W chwili obecnej szczególną uwagę poświęca się inwestycjom w zakresie technologii innowacyjnych, które w średnim i długim terminie pozwalają na znaczne zwiększenie efektywności pracy, a więc umożliwiają bogacenie się społeczeństwa i konkurowanie z rynkami dysponującymi tanią siłą roboczą.

Najwyższym poziomem atrakcyjności inwestycyjnej dla działalności zaawansowanej technologicznie charakteryzują się głównie ośrodki metropolitalne, bowiem w największych miastach skoncentrowana jest przeważająca część infrastruktury oraz kadry badawczo-rozwojowej. Duże ośrodki miejskie posiadają niezbędne zaplecze akademickie do kształcenia specjalistów zasilających lokalny rynek pracy, a dzięki rozbudowanej infrastrukturze czasu wolnego oferują dobre warunki życia i atmosferę kreatywności. Korzystne warunki funkcjonowania mogą także zapewnić ośrodki, w których zlokalizowana jest wysoko wyspecjalizowana produkcja o dużej skali oraz oferowane są dodatkowe korzyści np. w postaci ulg z tytułu inwestycji w specjalnych strefach ekonomicznych. Wymienione uwarunkowania tworzą obszar konkurencji pomiędzy najprężniejszymi miastami, wśród których również Szczecin posiada swoje zalety i wady.

Oceny atrakcyjności inwestycyjnej województw i podregionów corocznie dokonuje Instytut Badań nad Gospodarką Rynkową. Oceniając w 2008 roku atrakcyjność inwestycyjną działalności zaawansowanej technologicznie IBnGR określił mocne i słabe strony podregionu szczecińskiego:

Mocne strony:

1. Dostępność transportowa (węzeł transportowy rangi ponadregionalnej z dostępem do lotniska

międzynarodowego, bliskość granicy zachodniej),

2. Infrastruktura gospodarcza (wysoka gęstość instytucji otoczenia biznesu),
3. Infrastruktura społeczna (rozbudowana baza noclegowa, rozwinięta działalność noclegowo-restauracyjna),
4. Poziom rozwoju gospodarki (korzystna struktura gospodarki).

Słabe strony:

1. Poziom bezpieczeństwa (wysoki poziom przestępczości, niski poziom wykrywalności),
2. Jakość środowiska przyrodniczego (wysoki poziom emisji ścieków nieoczyszczonych, niski odsetek powierzchni chronionych).

Zaznaczyć jednak należy, że w przypadku drugiego punktu słabych stron nastąpiła znaczna poprawa dzięki uruchomieniu pod koniec 2009 roku nowej oczyszczalni ścieków na Pomorzaniech.

Publikowane przez różne międzynarodowe ośrodki badawcze rankingi dotyczące atrakcyjności inwestycyjnej wskazują, że Polska postrzegana jest jako interesujący kraj dla zagranicznych inwestorów, w tym jako szeroko rozumiane centra usług. Naszym atutem jest położenie geograficzne i niskie koszty pracy.

Pozytywne oceny uzyskiwane przez Polskę w różnych międzynarodowych rankingach sprzyjają napływowi inwestycji również do województwa zachodniopomorskiego i Szczecina.

W opublikowanym w 2008 raporcie Colliers International oceniona została atrakcyjność inwestycyjna głównych miast w Polsce dla sektora BPO.

Atrakcyjność inwestycyjna BPO miast Polski według Colliers International



Źródło: Raport o perspektywach BPO w Polsce, Colliers International, I 2008.

Na prezentowanym wykresie w sposób syntetyczny przedstawiono oceny poszczególnych miast w zakresie dostępu do kadry, wysokości kosztów pracy, dostępnej infrastruktury biznesowej, kosztów i dostępności nieruchomości oraz polityki władz lokalnych w zakresie wspierania inwestycji. W analizowanej grupie Szczecin sytuuje się na trzecim miejscu, w pewnej odległości

od przodujących Łodzi i Poznania. W przypadku Szczecina zwrócono uwagę na pozytywny trend w zakresie dostępu do kadry oraz infrastruktury biznesowej, a także polepszający się klimat dla inwestycji u władz lokalnych. Wskazano jednocześnie, że wraz z lokowaniem kolejnych inwestycji rosną koszty wynajmu nieruchomości, a także koszty pracy.

Szczecin jako miasto graniczne i największy ośrodek miejski w regionie (również po stronie niemieckiej) ma szansę stać się atrakcyjnym ośrodkiem gospodarczym dla północno – wschodniej części Niemiec. Jednak warunkiem wykorzystania tej szansy i zwiększenia atrakcyjności inwestycyjnej miasta jest aktywna promocja i przyjazny klimat dla inwestorów, poprawa infrastruktury technicznej oraz budowanie więzi i współpracy w tym zakresie z innymi miastami w obszarze metropolitalnym Szczecina.

Wychodząc naprzeciw tym wyzwaniom Miasto Szczecin wspiera przedsiębiorców zainteresowanych lokowaniem inwestycji w mieście. Inwestorzy otrzymują informacje oraz pomoc w realizacji procedur inwestycyjnych, mogą skorzystać z różnych form wsparcia (w tym różnych form pomocy publicznej), które ułatwiają rozpoczęcie lub rozwinięcie działalności gospodarczej. Szczególny nacisk kładzie się na stworzenie dogodnych warunków dla lokowania firm oraz zaistnienia nowych przedsiębiorców z sektora IT i BPO. Miasto intensywnie współpracuje w tym zakresie z gminami sąsiednimi, prowadzi aktywną akcję promocyjną również poza granicami kraju.

Zrealizowane, realizowane i planowane większe inwestycje komercyjne w Szczecinie:

- Galeria Handlowa „Stara Cegielnia” (Caelum Development),
- Hipermarket Budowlano – Dekoracyjny LEROY MERLIN,
- Hala produkcyjno – magazynowa przy ul. Goleniowskiej
- Obiekty mieszkaniowo – usługowe (Skarbiec Nieruchomości Sp. z o.o., MODEHPOLMO Sp. z o.o.),
- Kompleksy apartamentów (SGI Komfort Sp. z o.o., SGI Baltis/ SGI Komfort, Detal, Komat),
- Osiedla mieszkaniowe (Tomaszewicz Development Sp. z o.o., Mak Dom Grupa Developerska, Siemaszko, Status Dom Sp. z o.o., VASTBOUW Polska Sp. z o.o., Coliseum 2101, Orco Property Group, Polnord Szczecin, Neptun Developer Sp. z o.o.),
- Galeria handlowo-usługowa Kaskada (ECE),
- Galeria Handlowa (CR Sp. z o.o.),
- Galeria Handlowa Turzyn (Turzyn Sp. z o.o.),
- Galeria handlowa FERIO (Evolution Two),

- Centrum Logistyczne (Poczta Polska),
- Obiekty biurowe BPO (Koncepta Sp. z o.o., J.W. Construction, Echo Investment, Realkapital, EPA, SGI Baltis, Projekt Echo 65 Sp. z o.o., Polish Opportunites Fund Sp. z o.o., Harmony Szczecin-Mieszka Sp. z o.o., Szarotki Development, SwedeCenter),
- Kompleks biurowo-handlowy (Eko-Park SA)
- Zagospodarowanie terenu Śródodrza (Howard Holdings PLC, Gerber Homes Sp. z o.o.),
- Zagospodarowanie terenu lotniska Dąbie,
- Budynki mieszkaniowe (Ronson Development Group, MODEHPOLMO Sp. z o.o., Siemaszko),
- Rewitalizacja starej zabudowy przemysłowej na ul. Kolumba (Eko Park),
- Autoryzowane stacje dealerskie Lexus (Jan Kozłowski).

7. PERSPEKTYWY ROZWOJOWE MIASTA

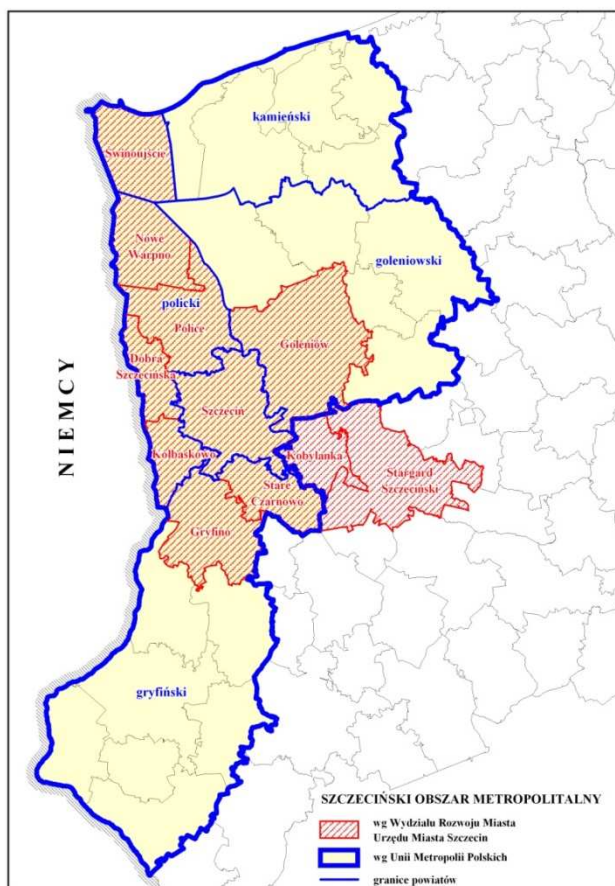
7.1. UWARUNKOWANIA GEOPOLITYCZNE

Rozwojowi Szczecina towarzyszą czynniki zarówno sprzyjające, jak i ograniczające, a nawet hamujące rozwój. Tworzą je uwarunkowania obejmujące zespół cech, stanów i zjawisk przestrzennych, gospodarczych, społecznych oraz przyrodniczych o istotnym wpływie na zakres, tempo i możliwości rozwoju.

Jednym z istotnych czynników determinujących rozwój Szczecina jest jego rola i ranga w strukturze sieci osadniczej jako największego, najbardziej rozwiniętego pod względem gospodarczym i infrastrukturalnym ośrodka miejskiego w województwie zachodniopomorskim oraz sąsiadującym regionie przygranicznym, jak również kształtowanie się relacji i powiązań z gminami sąsiednimi i całym regionem.

Od 2004 roku działa Samorządowe Stowarzyszenie Współpracy Regionalnej (od 2009 roku funkcjonujące jako Stowarzyszenie Szczecińskiego Obszaru Metropolitalnego). Stowarzyszenie powstało z zamiarem budowania wspólnej płaszczyzny współpracy i porozumienia pomiędzy miastem Szczecin a gminami ościennymi. Z uwagi na znaczenie Szczecina jako ośrodka miejskiego i charakter jego powiązań z otoczeniem rozwój Szczecińskiego Obszaru Metropolitalnego (SOM) jest nieunikniony, aczkolwiek wciąż trwają dyskusje nad ustaleniem szczegółowych przyszłych granic obszaru. Z uwagi na wielkość miasta i jego położenie najkorzystniejszą koncepcją obszaru metropolitalnego jest struktura koncentryczna z gminami sąsiadującymi, powiększona o gminy sąsiadujące z torem wodnym obsługującym port

w Szczecinie. Jest to związek funkcjonalny, oparty na rzeczywistym czynniku rozwojowym, pozwalający na równoważne korzyści zagospodarowania przestrzennego, rozwoju funkcji towarzyszących jak i rozwoju społeczno-ekonomicznego. Potencjalny Szczeciński Obszar Metropolitalny, zgodny z koncepcją promowaną przez Miasto Szczecin, zajmuje powierzchnię 2 502 km² i zamieszkuje go ponad 670 tysięcy osób.



Wspólne działania jednostek samorządu terytorialnego w ramach Szczecińskiego Obszaru Metropolitalnego mają na celu wypracowanie i wdrożenie spójnego systemu urbanizacji, zintegrowanie sieci transportowej i łączności, wzmocnienie kapitału społecznego oraz podniesienie atrakcyjności inwestycyjnej, gospodarczej i kulturowej obszaru. Ważnym zadaniem, które może być realizowane wyłącznie dzięki współpracy metropolitalnej jest kształtowanie układu komunikacyjnego wokół Szczecina, w tym budowa zachodniej obwodnicy Szczecina wraz z przeprawą Police – Świeta. Mimo, iż leży ona poza obszarem administracyjnym Szczecina, jej wpływ na dalszy rozwój miasta będzie znaczący.

Kluczowym czynnikiem decydującym o rozwoju miasta i jednocześnie umożliwiającym zachodzenie procesów metropolizacyjnych jest

dogodne położenie na skrzyżowaniu istotnych międzynarodowych szlaków komunikacyjnych wszystkich rodzajów transportu. Szczecin jest ważnym węzłem transportowym w skali kraju i Europy. W rejonie miasta krzyżuje się droga międzynarodowa łącząca kraje południowej Europy i Skandynawii z autostradą Berlin – Szczecin i drogami w kierunku wschodnim i Polski Centralnej. W Szczecinie funkcjonuje port morski, a rzeka Odra jest ważnym szlakiem żeglugi śródlądowej dla transportu rzeczno-żegludowego z południa Polski. Istotne jest również połączenie wodne z Berlinem (i dalej z resztą Europy Zachodniej) – przez Szczecin wiedzie najkrótsza śródlądowa droga wodna z Berlina do Bałtyku. Szczecin jest też ważnym węzłem kolejowym. Niedaleko Goleniowa (w odległości 45 km od Szczecina) funkcjonuje lotnisko obsługujące regularne rejsy na liniach krajowych i międzynarodowych. Warto podkreślić, iż Szczecin jest dobrze skomunikowany z Europą Zachodnią, a z punktu widzenia położenia w Europie szanse rozwojowe Szczecina są większe niż szanse samej Warszawy. Wpływa na to przede wszystkim bliskość zachodniej sieci autostrad i berlińskich lotnisk, istnienie portu morskiego, dobre połączenia kolejowe, jak również położenie w strefie oddziaływania Berlina i związana z tym możliwość kształtowania powiązań funkcjonalnych z Berlinem wpływających korzystnie na rozwój Szczecina. Istotny wpływ na rozwój miasta ma realizacja pierwszego odcinka drogi ekspresowej S3 w przebiegu Szczecin – Gorzów Wielkopolski (docelowo w przebiegu Świnoujście – Lubawka), modernizacja portu lotniczego Szczecin – Goleniów, inwestycje związane z rozwojem infrastruktury w szczecińskim porcie morskim i usprawnieniem dostępu do portu oraz poprawa żeglowności na Odrze, a także planowana w najbliższym czasie modernizacja linii kolejowej E59 pomiędzy Szczecinem i Poznaniem (etap na odcinku Krzyż – Szczecin) oraz modernizacja kolejowej linii towarowej CE59 pomiędzy Wrocławiem i Szczecinem. Dla rozwoju Szczecina ważne są również działania na rzecz wdrożenia koncepcji korytarza transportowego „Via Hanseatica”.

Atut związany z bliskością granicy z Niemcami (12 km oraz 150 km od Berlina) ma również wymiar bezpośrednich kontaktów i współpracy.

W polsko-niemieckiej strefie przygranicznej, Szczecin jest największym ośrodkiem miejskim, stanowi centrum współpracy politycznej, gospodarczej, społecznej i kulturalnej pomiędzy władzami lokalnymi Polski, Niemiec i krajów skandynawskich w ramach Euroregionu Pomerania. Coraz intensywniej rozwija się współpraca pomiędzy podmiotami, w tym przedsiębiorstwami i organizacjami pozarządowymi. Rozszerzanie i podnoszenie jakości tych kontaktów może

przyczynić się do wzrostu roli Szczecina jako miejsca lokalizacji funkcji ponadregionalnych, obok takich jak lokalizacja siedziby Sekretariatu Euroregionu Pomerania, siedziby dowództwa i sztabu Wielonarodowego Korpusu Północny Wschód NATO, czy siedzib konsulów honorowych.

Nadodrzańskie położenie w stosunkowo niewielkiej odległości od Wybrzeża Bałtyckiego (ok. 60 km), stanowiące dla Szczecina potencjalne atuty transportowe, gospodarcze oraz turystyczne to również czynnik sprzyjający rozwojowi i wpływający na podniesienie konkurencyjności miasta. Tradycyjne funkcje portowe stanowiły przez lata główny czynnik miastotwórczy. Niezależnie od historycznych etapów rozwoju wciąż utrzymuje się morski i portowy charakter miasta. Port szczecińsko-świnoujski zaliczany do największych portów morskich Bałtyku, tworzy potencjał dla transportu morskiego i funkcji obsługi handlu oraz przemysłu związanego z eksploatacją morza. Obecnie, mimo znacznej dywersyfikacji gospodarki Szczecina, gospodarka morska wciąż odgrywa istotną rolę.

Podstawowym warunkiem determinującym przyszłe szanse rozwoju, charakter i wizerunek Szczecina staje się nowoczesna i innowacyjna gospodarka i umiejętne wykorzystanie procesu integracji europejskiej do rozwinięcia w mieście innowacyjności oraz kształtowania świadomej tożsamości, dobrze wykształconej, aktywnej i otwartej na kontakty z otoczeniem społeczności lokalnej. W Szczecinie skupiają się różnorodne podmioty realizujące oraz wspomagające działania innowacyjne, w tym Szczeciński Park Naukowo – Technologiczny Sp. z o.o. oraz Zachodniopomorskie Centrum Zaawansowanych Technologii.

Członkostwo w Unii Europejskiej to z jednej strony wiele korzyści dla polskiej i lokalnej gospodarki, ale także wiążące się z tym nowe wyzwania również dla władz samorządowych. Nowe możliwości związane są przede wszystkim z wykorzystaniem funduszy strukturalnych przez różne podmioty, w tym uczelnie wyższe oraz małe i średnie przedsiębiorstwa. Wraz z sukcesywnym uruchamianiem projektów realizowanych przy wsparciu funduszy strukturalnych wzrosła w regionie liczba inwestycji, zwłaszcza w sektorze małych i średnich przedsiębiorstw. Z przystąpienia Polski do UE wynikły również możliwości swobodnego prowadzenia działalności gospodarczej oraz swoboda świadczenia usług. Wśród zagrożeń i problemów wynikających z członkostwa w Unii wymienia się ryzyko zwiększonej emigracji wysoko wykwalifikowanych specjalistów do krajów UE. Z drugiej strony ułatwienia związane z przekraczaniem granic, podejmowaniem przez polskich obywateli nauki

i pracy w krajach Unii Europejskiej stały się szansą dla mieszkańców, sprzyjają rozwinięciu dobrze wykształconej, aktywnej i otwartej na kontakty z otoczeniem społeczności lokalnej.

Szczecin ze względu na swoje położenie geograficzne, jako administracyjne, gospodarcze i usługowe centrum województwa, największy ośrodek miejski w obszarze pogranicza, również po stronie niemieckiej, miejsce pracy, nauki, wydarzeń kulturalnych i sportowych, poprzez wykorzystanie uwarunkowań sprzyjających oraz neutralizowanie oddziaływania uwarunkowań ograniczających rozwój, powinien – zgodnie z deklaracją misji zawartą w Strategii Rozwoju Szczecina – osiągnąć pozycję ponadregionalnego centrum południowego Bałtyku i ośrodka integracji europejskiej, miasta skutecznie wdrażającego wizję zrównoważonego rozwoju i dążącego do wzmocnienia konkurencyjności wobec bliższego i dalszego otoczenia.

7.2. STRATEGIA ROZWOJU MIASTA SZCZECIN

Nadrzędnym dokumentem, który całościowo programuje rozwój miasta we wszystkich sferach jego funkcjonowania i w długiej perspektywie czasowej (do 2015 roku) jest Strategia Rozwoju Szczecina przyjęta Uchwałą Nr I/N/1155/02 Rady Miasta Szczecina z dnia 6 maja 2002 r. Strategia przedstawia misję Miasta oraz wyznacza cele (strategiczne, kierunkowe i szczegółowe, w tym priorytety), identyfikuje narzędzia realizacji w postaci polityk branżowych obejmujących poszczególne obszary aktywności Miasta oraz, w ramach każdej z polityk, programy i projekty realizacyjne. Pełny tekst dokumentu Strategii, w tym treść wszystkich zatwierdzonych przez Radę Miasta polityk branżowych, dostępny jest pod adresem internetowym www.szczecin.pl/Strategia.

Strategia była przygotowywana metodą społeczno-ekspertką z szerokim udziałem przedstawicieli różnych środowisk. Na podstawie konsultacji społecznych określono w Strategii Rozwoju Szczecina 5 celów strategicznych (tabela Ocena celów). W ramach celów strategicznych wyznaczono 16 składających się na nie celów kierunkowych, a te z kolei zostały rozpisane na 59 celów szczegółowych ukazujących konkretne efekty, w tym 15 priorytetów rozwoju Szczecina.

W dokumencie Strategii Rozwoju Szczecina zidentyfikowano 20 obszarów tematycznych – polityk branżowych (obejmujących poszczególne sfery funkcjonowania miasta), określając dla każdej z nich założenia do formułowania pełnych wersji dokumentów. Na podstawie zawartych w Strategii założeń zostały opracowane i uchwalone następujące polityki: Polityka mieszkaniowa,

Polityka współpracy międzynarodowej, Plan gospodarki odpadami oraz Program Ochrony Środowiska – kierunkowe zapisy wymienionych dokumentów łącznie tworzą Miejską politykę ochrony środowiska, Polityka utrzymania i rozwoju terenów zielonych, Polityka wspierania rozwoju gospodarczego, Polityka wspierania rozwoju kultury i ochrony dziedzictwa kulturowego, Polityka wspierania rozwoju nauki i szkolnictwa wyższego, Polityka rozwoju społeczeństwa obywatelskiego, Polityka poprawy bezpieczeństwa i porządku publicznego w mieście, Polityka zarządzania strukturami samorządowymi, Polityka zdrowotna miasta Szczecina, Polityka edukacyjna miasta Szczecina, Polityka transportowa, Polityka kultury fizycznej, Strategia rozwiązywania problemów społecznych w gminie Miasto Szczecin,

Polityka przestrzenna miasta, Polityka promocji Szczecina, Polityka wspierania rozwoju turystyki.

Ewaluacja celów szczegółowych, kierunkowych i strategicznych wraz ze sformułowaniem wniosków została wykonana dwukrotnie (nie licząc stanu wyjściowego na koniec 2002 roku) – według stanu na koniec 2004 oraz 2007 roku. Realizacja Strategii Rozwoju Szczecina tak według celów kierunkowych, jak i strategicznych oceniona została pozytywnie. W przypadku celów kierunkowych w 2007 roku w stosunku do 2004 roku nastąpił znaczny wzrost ocen, co przekłada się również bezpośrednio na wzrost ocen celów strategicznych. Szczegółową ocenę celów strategicznych przedstawia tabela.

OCENA CELÓW STRATEGII ROZWOJU SZCZECINA WG STANU NA KONIEC 2007 ROKU

Cel strategiczny	Ocena łączna*		
	punkty z przedziału <0,1>	jakościowa skala ocen	
1. Osiągnięcie standardu miejskich funkcji społeczno – gospodarczych właściwego dla ponadregionalnego centrum	0,608 (2004 r. - 0,489)	dostateczna	pozytywna
2. Zróżnicowana, zrównoważona i efektywna gospodarka o dużym potencjale wzrostu	0,604 (2004 r. - 0,547)	dostateczna	pozytywna
3. Stworzenie warunków do osobowego społecznego rozwoju mieszkańców	0,647 (2004 r. - 0,595)	dostateczna	pozytywna
4. Poprawienie jakości życia w mieście	0,602 (2004 r. - 0,518)	dostateczna	pozytywna
5. Ochrona oraz wykorzystanie walorów przyrodniczych, rewitalizacja i rozwój przestrzeni miejskiej	0,638**	dobra	pozytywna

*Łączna ocena stopnia realizacji celu strategicznego została wyznaczona jako średnia arytmetyczna z łącznych ocen celów kierunkowych realizowanych w ramach danego celu strategicznego. Skala dwustopniowa daje odpowiedź czy realizację celu oceniana jest pozytywnie czy negatywnie, natomiast skala pięciostopniowa różnicuje ocenę realizacji celu od poziomu niedostatecznego do bardzo dobrego (<0–0,2) niedostateczna/negatywna, <0,2–0,4) mierna/negatywna, <0,4–0,6) dostateczna/pozytywna, <0,6–0,8) dobra/pozytywna, <0,8–1) bardzo dobra/pozytywna).

**Z uwagi na konieczność zastosowania innych narzędzi badawczych nie ma możliwości wiarygodnego i jednoznacznego porównania ocen celu 5. wg stanu na koniec 2004 i 2007 roku.

Celem monitoringu jest nie tylko ocena, ale także rekomendacje co do ewentualnej korekty Strategii Rozwoju Szczecina w zakresie treści i układu wyznaczonych celów. Obok rekomendacji ekspertów i innych wniosków zawartych w przeprowadzonych ocenach, w trakcie procesu wdrażania pojawiło się wiele przesłanek dla przebudowy dokumentu Strategii wynikających przede wszystkim ze zmiany uwarunkowań społeczno-gospodarczych, politycznych i prawnych, a także oczekiwań mieszkańców w stosunku do lat 2000–2002, które legły wówczas u podstaw do sformułowania misji i celów rozwoju Miasta. W ciągu ostatnich dwóch lat przygotowano szereg opracowań, w których szczegółowej ocenie poddano m.in. sytuację społeczno-gospodarczą miasta. Zakończono prace nad długoletnią strategią marki Szczecina. Wnioski płynące z tych opracowań, jak również efekty prac związanych z poszukiwaniem kluczowych elementów

tożsamości marki Szczecina w sposób jednoznaczny wskazują na konieczność przemodelowania dokumentu Strategii. Wychodząc naprzeciw tej potrzebie, na posiedzeniu w dniu 28 stycznia 2008 roku Rada Miasta Szczecin podjęła uchwałę Nr XVIII/468/08 w sprawie aktualizacji Strategii Rozwoju Szczecina inicjując tym samym proces modyfikacji dokumentu. Przewidywane kierunki zmian to przede wszystkim: zmiany w układzie i treści celów (w tym zdefiniowanie na nowo obszarów priorytetowych), usprawnienie systemu zarządzania realizacją Strategii oraz usprawnienie procedury przygotowania średniookresowego programu rozwoju.

Aktualizowana Strategia będzie programowała rozwój miasta w horyzoncie czasowym do 2025 roku.

W drodze procedury o udzielenie zamówienia publicznego wyłoniona została firma wspomagająca Miasto Szczecin w procesie

aktualizacji Strategii. Przed wykonawcą postawiono m.in. takie zadania jak opracowanie rozbudowanej metodologii oraz procedur dotyczących zarządzania finansowego dla działań związanych z wdrażaniem Strategii, a także doradztwo w zakresie zarządzania realizacją Strategii i średniookresowym programem rozwoju (świadczony przez okres 12 miesięcy licząc od daty przyjęcia dokumentów przez Radę Miasta). Przebieg prac nad aktualizacją Strategii przedstawia diagram.

Aktualnie dobiegają końca prace związane z opracowaniem rozbudowanej diagnozy sytuacji społeczno-gospodarczej w mieście oraz kompleksową oceną realizacji obowiązującej Strategii. Wnioski z diagnozy i oceny celów posłużyły do wstępnego określenia preferowanych obszary rozwoju Szczecina w latach 2010-2025:

- Szczecin – miasto metropolitalne, o intensywnych związkach z zagranicą, głównie z Niemcami i Skandynawią, atrakcyjne dla gmin sąsiadujących, miasto otwarte na nowe idee i przybyszów z innych regionów i krajów.
- Szczecin – miasto postindustrialne, oferujące atrakcyjne miejsca pracy, ośrodek rozwoju

usług nowoczesnych i wybranych usług tradycyjnych (w tym portowo - żeglugowych).

- Szczecin – miasto inwestujące w wiedzę, zorientowane na nowoczesną edukację, mające bogatą ofertę kształcenia na poziomie akademickim, również dla obcokrajowców.
- Szczecin – miasto będące ważnym ośrodkiem rozwoju sfery IT, innowacji techniczno-technologicznych i badań w wybranych dziedzinach (np. genetyka, nanotechnologie).
- Szczecin – miasto o znacznych zasobach zieleni i wód, bezpieczne, przyjazne i atrakcyjne dla mieszkańców, inwestorów i turystów, oferujące bogatą ofertę kulturalną oraz wysoką jakość życia i wypoczynku.

Dalszy etap to formułowanie celów strategicznych i operacyjnych a następnie konsultacje społeczne wypracowanej wizji rozwoju miasta. Ostatecznie prace nad stworzeniem zaktualizowanej Strategii Rozwoju Szczecina 2025 powinny zakończyć się w połowie 2010 roku, a do końca roku powinien być także gotowy średniookresowy program rozwoju Szczecina na lata 2011-2015 będący podstawowym narzędziem wdrażania Strategii.

AKTUALIZACJA STRATEGII ROZWOJU SZCZECINA 2025

-przebieg prac-



8. STRUKTURA ORGANIZACYJNA ORAZ WŁADZE MIASTA

Jednostki samorządu terytorialnego wykonują swoje zadania za pośrednictwem organów stanowiących i wykonawczych, a są nimi:

- **Rada Miasta** będąca organem stanowiącym i kontrolnym samorządu,
- **Prezydent Miasta** będący organem wykonawczym.

8.1. WŁADZA WYKONAWCZA

Prezydent Miasta Szczecin – Piotr Krzystek został wybrany na urząd 26 listopada 2006 r. w drugiej turze Wyborów Samorządowych, głosami ponad 74 tys. mieszkańców Miasta.

Wykonywanie funkcji Prezydenta Miasta to w szczególności pełnienie funkcji Kierownika Urzędu Miasta, zwierzchnika służbowego

w stosunku do pracowników Urzędu, kierowników miejskich jednostek organizacyjnych, zwierzchnika w stosunku do powiatowych służb, inspekcji i straży oraz kierowników jednostek organizacyjnych powiatu. Prezydent Miasta pełni także funkcję organu samorządu terytorialnego przy rozstrzyganiu indywidualnych spraw z zakresu administracji publicznej, kieruje realizacją zadań Urzędu Miasta, określa kierunki polityki zagranicznej Miasta, sprawuje nadzór nad zapewnieniem porządku publicznego, promocją i komunikacją społeczną, kontrolą i audytem wewnętrznym, zapewnieniem ochrony informacji niejawnych oraz danych osobowych, odpowiada za sprawy związane z obronnością kraju oraz obroną cywilną Miasta.

Zastępca Prezydenta Miasta – Benjamin Chochulski powołany został na stanowisko z dniem 12 grudnia 2006 r. Zarządzeniem Nr 662/2006 Prezydenta Miasta Szczecin z dnia 12 grudnia 2006 r.

Jako Zastępca Prezydenta Miasta Szczecin odpowiada za sprawy z zakresu bieżącego funkcjonowania miasta, ochrony środowiska, gospodarowania mieniem, polityki mieszkaniowej oraz przekształceń miejskich jednostek organizacyjnych, w tym:

- bezpieczne funkcjonowanie miasta,
- lokalny transport zbiorowy,
- inżynierię i organizację ruchu drogowego,
- gospodarkę wodno – ściekową w zakresie bieżącego funkcjonowania miasta,
- gospodarkę odpadami oraz utrzymanie porządku i czystości w zakresie bieżącego funkcjonowania miasta,
- gospodarkę energetyczną i ciepłą,
- handel, usługi i targowiska,
- gospodarkę nieruchomościami zabudowanymi i niezabudowanymi,
- politykę mieszkaniową,
- nadzór nad gospodarowaniem zasobem mieszkaniowym oraz lokalami użytkowymi,
- budownictwo komunalne,
- administrację geodezyjną i kartograficzną,
- ochronę i kształtowanie środowiska,
- administrację geologiczną,
- zielen, gospodarkę leśną i cmentarze,
- ochronę zwierząt,
- restrukturyzację i prywatyzację miejskich jednostek organizacyjnych,
- udzielanie zamówień publicznych w zakresie związanym z powierzonymi zadaniami,

- merytoryczny nadzór nad spółkami z udziałem miasta w zakresie związanym z powierzonymi zadaniami.

Zastępca Prezydenta Miasta – Elżbieta Masojć została powołana na stanowisko z dniem 04 grudnia 2006 r. Zarządzeniem Nr 647/2006 Prezydenta Miasta Szczecin z dnia 04 grudnia 2006 r.

Prezydent Miasta Szczecin powierzył Zastępcy Elżbiecie Masojć sprawy:

- oświaty,
- aktów stanu cywilnego,
- ochrony praw konsumenckich,
- współpracy z radami osiedli,
- udzielania zamówień publicznych w zakresie związanym z powierzonymi zadaniami,
- merytorycznego nadzoru nad spółkami z udziałem miasta w zakresie związanym z powierzonymi zadaniami, a także
- sprawy morskie.

Zastępca Prezydenta Miasta – Krzysztof Soska został powołany na stanowisko z dniem 21 kwietnia 2010 r. Zarządzeniem Nr 162/10 Prezydenta Miasta Szczecin z dnia 14 kwietnia 2010 r.

Jako Zastępca Prezydenta Miasta Szczecin odpowiada za sprawy społeczne, kultury, ochrony konserwatorskiej zabytków, kultury fizycznej, sportu i turystyki - w tym:

- ochronę zdrowia,
- pomoc społeczną,
- działania na rzecz osób niepełnosprawnych,
- współpracę z organizacjami pozarządowymi,
- ochronę konserwatorką zabytków,
- kulturę i sztukę,
- kulturę fizyczną, sport i turystykę,
- udzielanie zamówień publicznych w zakresie związanym z powierzonymi zadaniami,
- merytoryczny nadzór nad spółkami z udziałem miasta w zakresie związanym z powierzonymi zadaniami.

Zastępca Prezydenta Miasta – Aleksander Buwelski powołany został na stanowisko z dniem 05 marca 2010 r. Zarządzeniem Nr 90/10 Prezydenta Miasta Szczecin z dnia 5 marca 2010 r.

Jako Zastępca Prezydenta Miasta Szczecin odpowiada za sprawy rozwoju, inwestycji, pozyskiwania inwestorów, współpracy regionalnej,

przeciwdziałania bezrobociu oraz ładu budowlanego, w tym:

- koordynowanie tworzenia planów i strategii rozwoju miasta,
- zagospodarowanie przestrzenne miasta,
- inwestycje miejskie,
- aktywizację gospodarczą – projekty inwestycyjne,
- pozyskiwanie inwestorów,
- współpracę regionalną,
- przeciwdziałanie bezrobociu,
- ład budowlany,
- udzielanie zamówień publicznych w zakresie związanym z powierzonymi zadaniami,
- merytoryczny nadzór nad spółkami z udziałem miasta w zakresie związanym z powierzonymi zadaniami.

Sekretarz Miasta – Ryszard Słoka został powołany na stanowisko z dniem 01 stycznia 2007 r. Uchwałą Nr III/16/06 Rady Miasta Szczecin z dnia 28 grudnia 2006 r.

Sekretarz Miasta jest odpowiedzialny za:

- organizację pracy Prezydenta Miasta oraz koordynowanie współpracy Prezydenta Miasta z Radą Miasta i Urzędem,
- zapewnienie właściwej organizacji pracy Urzędu Miasta, sprawnego funkcjonowania Urzędu oraz koordynację i nadzór nad działalnością jednostek organizacyjnych Urzędu,
- realizowanie polityki zarządzania zasobami ludzkimi,
- kontrolę jednostek organizacyjnych Urzędu oraz jednostek organizacyjnych Gminy Miasto Szczecin,
- zapewnienie sprawnej obsługi interesantów,
- ochronę danych osobowych, oraz nadzór w zakresie udostępniania informacji publicznej,
- obsługę kontaktów zewnętrznych oraz spraw Miasta w zakresie powierzonym przez Prezydenta,
- zarządzanie kryzysowe i ochronę ludności,
- udzielanie zamówień publicznych w zakresie związanym z powierzonymi zadaniami oraz nadzór nad udzielanymi zamówieniami publicznymi w imieniu Miasta.

Skarbnik Miasta – Stanisław Lipiński został powołany na stanowisko z dniem 01 marca 2004 r. Uchwałą Nr XVII/319/04 Rady Miasta Szczecin z dnia 23 lutego 2004 r.

Prezydent Miasta powierzył Skarbnikowi sprawy z zakresu:

- polityki finansowej miasta,
- obsługi finansowo – księgowej miasta i Urzędu,
- pomocy publicznej dla przedsiębiorców,
- koordynowania pozyskiwania środków budżetowych,
- realizacji zadań wynikających z przepisów szczegółowych, dotyczących praw i obowiązków głównych księgowych budżetów,
- nadzoru nad udzielanymi zamówieniami publicznymi w imieniu miasta, w zakresie związanym z powierzonymi zadaniami.

W ramach powierzonych zakresów spraw do zadań Zastępców Prezydenta Miasta, Sekretarza oraz Skarbnika Miasta należy :

- współpraca z radnymi oraz właściwymi Komisjami Rady Miasta,
- współudział w przygotowaniu programów społecznych i gospodarczych oraz przedkładanie projektów organom Miasta,
- nadzór nad przygotowywaniem oraz przedkładanie projektów uchwał i stanowisk Rady Miasta; decyzji i zarządzeń Prezydenta Miasta, jak również proponowanie sposobu ich wykonania,
- sprawowanie nadzoru nad wykonywaniem aktów normatywnych wymienionych w powyższej pozycji,
- prowadzenie badań i analizowanie skutków społecznych i gospodarczych aktów normatywnych wymienionych wyżej oraz przedkładanie stanowisk w tych sprawach właściwym organom,
- współdziałanie z radami osiedli, organizacjami pozarządowymi, społecznymi i zawodowymi, stowarzyszeniami, instytucjami i organami administracji rządowej oraz samorządu terytorialnego,
- śledzenie prac ustawodawczych, opiniowanie aktów prawnych oraz informowanie radnych i organów Miasta o tych aktach i ich skutkach, a w szczególności o wynikających z tych aktów konsekwencjach dla organów samorządu Miasta,
- udział w sesjach Rady Miasta, w posiedzeniach właściwych Komisji Rady Miasta oraz naradach i posiedzeniach zwoływanych przez organy samorządowe i administracji rządowej,

- przygotowywanie odpowiedzi na interpelacje radnych oraz nadzór nad sposobem załatwiania interpelacji,
- udzielanie odpowiedzi na zapytania radnych oraz wystąpienia Komisji Rady Miasta,
- rozpatrywanie interwencji w sprawach realizowanych zadań,
- rozpatrywanie i załatwianie petycji, skarg i wniosków,
- składanie oświadczeń woli w imieniu Miasta w ramach umocowań wynikających z przepisów prawa i aktów wydawanych przez organy samorządu, a w przypadku czynności prawnych przekraczających zakres zwykłego zarządu, po uzyskaniu stosownych upoważnień właściwych organów,

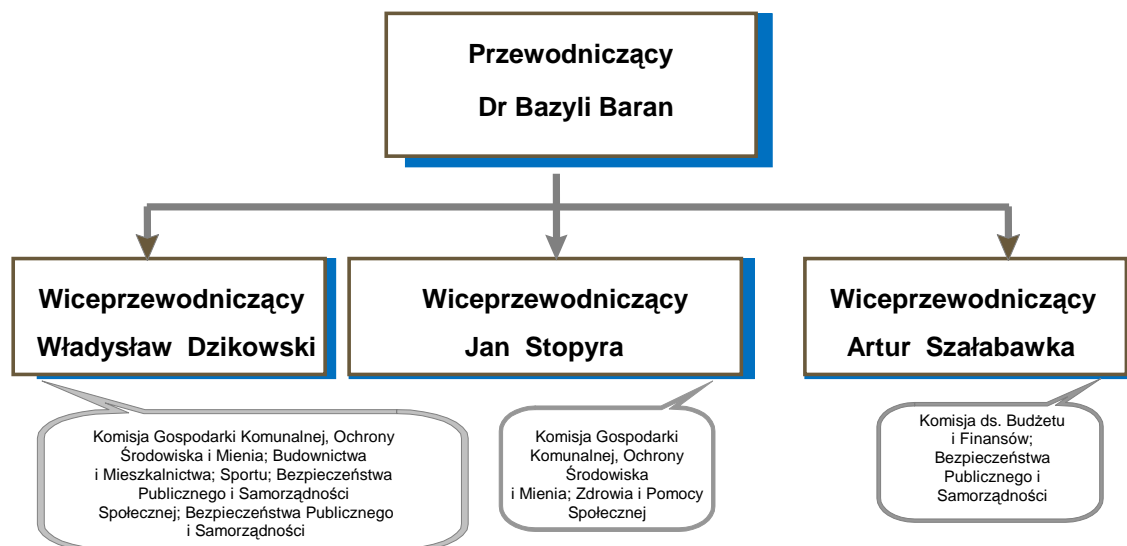
- udzielanie informacji publicznej,
- realizacja zadań związanych z obronnością kraju,
- reprezentowanie miasta w zakresie powierzonym przez Prezydenta Miasta.

8.2. WŁADZA UCHWAŁODAWCZA - RADA MIASTA

W Radzie Miasta Szczecin zasiada 31 radnych. Aktualnie w składzie Rady Miasta znajdują się trzy kluby radnych:

- Platforma Obywatelska – 16 (52%)
- Prawo i Sprawiedliwość – 9 (29%)
- Sojusz Lewicy Demokratycznej – 5 (16%)
- Radni niezrzeszeni – 1 (3%)

STRUKTURA ORGANIZACYJNA RADY MIASTA SZCZECIN



Zadania Rady Miasta

Do właściwości Rady Miasta należą wszystkie sprawy pozostające w zakresie działania gminy i powiatu, o ile ustawy nie stanowią inaczej, m.in.:

- uchwalanie statutu gminy,
- uchwalanie budżetu gminy i udzielanie absolutorium,
- uchwalanie miejscowych planów zagospodarowania przestrzennego,
- uchwalanie programów gospodarczych,
- podejmowanie uchwał w sprawach majątkowych, dotyczących podatków i opłat lokalnych, zaciągania długoterminowych pożyczek i kredytów oraz ustalania ich maksymalnych wysokości w roku budżetowym,

- podejmowanie uchwał w sprawach: nazw ulic i placówek publicznych,
- podejmowanie uchwał w sprawach dotyczących przystąpienia gminy do spółek, tworzenia i likwidacji jednostek organizacyjnych gminy.

Polityczną formą organizacji radnych są kluby tworzone przez minimum czterech członków w celu realizacji wspólnych zamierzeń.

Pomocniczymi organami wewnętrznymi Rady o charakterze opiniodawczo - doradczym są Komisje Rady Miasta. Rada Miasta na początku kadencji powołała stałą Komisję Rewizyjną do kontroli działalności Prezydenta Miasta i miejskich jednostek organizacyjnych oraz stałe komisje tematyczne:

- Komisja ds. Budżetu i Finansów,

- Komisja ds. Rozwoju, Promocji i Gospodarki Morskiej,
- Komisja ds. Gospodarki Komunalnej, Ochrony Środowiska i Mienia,
- Komisja ds. Budownictwa i Mieszkalnictwa,
- Komisja ds. Edukacji i Kultury,
- Komisja ds. Sportu,
- Komisja ds. Ochrony Zdrowia i Pomocy Społecznej,
- Komisja ds. Bezpieczeństwa Publicznego i Samorządności.

8.3. RADY OSIEDLI

Podstawową, pomocniczą jednostką podziału terytorialnego miasta jest osiedle. Rada Osiedla nie posiada osobowości prawnej, dlatego czynności prawnych na jej wniosek dokonuje Prezydent Miasta. Wybory do rad przeprowadzane są co cztery lata w głosowaniu tajnym. Lokale wyborcze usytuowane są na terenie osiedli. Prawa wyborcze mają mieszkańcy poszczególnych osiedli. Ostatnie wybory przeprowadzono 20 maja 2007 r. Obsadzono 585 mandatów w 37 Radach Osiedlowych.

Podstawowym zadaniem rady osiedla jest reprezentowanie interesów mieszkańców osiedla wobec organów Miasta, miejskich jednostek organizacyjnych oraz innych instytucji i organizacji działających na terenie osiedla.

Rada osiedla zgłasza wnioski i opiniuje:

- projekt budżetu Miasta,
- plany inwestycyjne,
- plany, projekty i realizację wykonywanych przez miasto zadań w odniesieniu do terenu osiedla, a w szczególności dotyczących:
 - małej architektury (zieleńce, place zabaw, tereny rekreacyjne i sportowe).
 - infrastruktury technicznej,
 - lokalizacji placówek handlowych i gastronomicznych, zakładów usługowych i produkcyjnych, targowisk, a także imprez rozrywkowych, handlowych i kulturalno-oświatowych,
 - inżynierii ruchu, rozmieszczenia przystanków komunikacji miejskiej i przebiegu tras komunikacji zbiorowej,
 - usuwania odpadów oraz czystości i porządku.
- projekty planów zagospodarowania przestrzennego obejmujące teren osiedla,
- stan utrzymania przez policję i straż miejską ładu i porządku publicznego oraz przeciwdziałania patologiom społecznym.

Rady osiedli przejmują w trybie uchwały Rady Miasta realizację zadań mających na celu poprawę

warunków funkcjonowania społeczności osiedlowej – najczęściej jest to zadanie zagospodarowania i utrzymania terenów boisk osiedlowych i placów zabaw. Realizacja tych zadań odbywa się na podstawie porozumień zawartych pomiędzy radą osiedla a Prezydentem Miasta.

9. URZĄD PRZYJAZNY DLA MIESZKAŃCÓW

9.1. SERWISY INFORMACYJNE MIASTA SZCZECIN

Od 1994 roku Urząd Miasta Szczecin posiada własną infrastrukturę teleinformatyczną, przygotowaną do gromadzenia i przetwarzania informacji o Mieście. Na jej bazie począwszy od roku 1995 w sieci lokalnej UM funkcjonuje intranetowy serwis informacyjny - "UMiNET", skierowany do pracowników Urzędu oraz jednostek komunalnych Miasta. Od roku 1997 funkcjonuje oficjalny serwis informacyjny Miasta w globalnej sieci WWW (www.szczecin.pl) W lipcu 2003-go roku, zgodnie z Ustawą z dnia 6-go września 2001 o dostępie do informacji publicznej powstał Biuletyn Informacji Publicznej Miasta, który stanowi urzędowy publikator informacyjny składający się z ujednoczonego systemu stron, na których została udostępniona informacja publiczna. Informacją publiczną w rozumieniu tej ustawy jest każda informacja o sprawach publicznych będąca w posiadaniu jednostek administracji publicznej. W maju 2007 został uruchomiony e-URZĄD Miasta Szczecin, stanowiący integralną część BIPu Urzędu Miasta. Zadaniem e-URZĘDU jest udostępnienie interesantom możliwości załatwiania spraw drogą elektroniczną, niezależnie od pory dnia i miejsca pobytu. Oprócz oficjalnego serwisu informacyjnego Urzędu Miasta (www.szczecin.pl) funkcjonuje również pod adresem www.szczecin.eu portal Miasta Szczecin. Oba serwisy stanowią kompendium wiedzy na temat Miasta chociaż każdy z nich zawiera informacje o innym charakterze w zależności od potrzeb odbiorcy.

9.1.1 SERWIS INFORMACYJNY URZĘDU MIASTA (www.szczecin.pl) ORAZ PORTAL MIASTA SZCZECIN (www.szczecin.eu)

Struktura zasobów serwisu informacyjnego Miasta została opracowana w taki sposób, aby odbiorca miał szybką i łatwą orientację w zasobach informacji. Temu celowi służy przejrzysty układ bloków tematycznych, zrozumiała, logiczna struktura, wyrazista grafika i mapa serwisu. Na stronie głównej, dostępne są tematy wiodące poświęcone najważniejszym

informacjom o Szczecinie, Prezydencie Miasta, Radzie Miasta, Urzędzie Miasta.

W serwisie znajdują się odwołania do Biuletynu Informacji Publicznej Urzędu Miasta Szczecin oraz do e-URZĘDU.

Serwis zawiera bieżące informacje przygotowywane przez Biuro Promocji i Informacji. Dostępny jest bezpłatny Newsletter – zawierający informacje publikowane przez Biuro – wysyłany na indywidualne konta e – mail oraz tzw. RSS umożliwiające subskrypcję określonych informacji.

Serwis umożliwia transmisje sesji Rady Miasta on – line w postaci sygnału audio, szczegółowe wyniki głosowań w trakcie sesji na bieżąco trafiają do serwisu.

Na stronach serwisu możliwe jest zapoznanie się z marką Szczecina oraz realizacją jej wdrażania.

Warto również wspomnieć o bogatych zasobach mapowych (gis.um.szczecin.pl), do których można dostać się z poziomu serwisu. Dostępny jest interaktywny plan miasta, plany zagospodarowania przestrzennego oraz zdjęcia lotnicze i satelitarne. Ciekawostką są mapy akustyczne, które umożliwiają sprawdzenie np. jaka jest imisja hałasu komunikacyjnego w wybranym punkcie miasta. Interesujący jest również interaktywny zestaw historycznych planów Miasta.

Serwis www.szczecin.pl prezentowany jest w polskiej wersji językowej.

Poniżej przedstawiono podstawową strukturę Serwisu:

- Marka Szczecin
- Aktualności
- Otwarta TV Szczecin
- Miasto Szczecin
- Nagroda Gospodarcza Prezydenta Miasta
- Ambasador Szczecina
- Prezydent Miasta Szczecin
- Sekretarz Miasta
- Skarbnik Miasta
- Doradcy Prezydenta Miasta Szczecin
- Rada Miasta Szczecin
- Młodzieżowa Rada Miasta Szczecin
- Magistrat
- Partnerzy Miasta Szczecin
- Biuro Prasowe
- Galeria Fotografii Miasta Szczecin
- Odniesienia
- Plan Miasta Szczecin
- Bieżący obraz z kamer UM

Jak wspomniano wcześniej oprócz serwisu www.szczecin.pl dostępny jest portal Miasta pod adresem www.szczecin.eu. Portal został stworzony głównie z myślą o turystach

odwiedzających Szczecin, osobach chcących się w naszym mieście uczyć, a także inwestować.

Wyróżniono cztery główne działy tematyczne: Jachting i ekologia, Życie w Mieście, Baltic Neopolis oraz Marka.

Dział Jachting i ekologia prezentuje Szczecin jako miasto o silnych związkach z wodą. Znajdują się tutaj informacje o możliwościach uprawiania sportów i turystyki wodnej, a także o najważniejszych imprezach i wydarzeniach związanych z wodnym charakterem Miasta. Ponadto podkreśla się tutaj silny związek Miasta z przyrodą, przedstawia działania w zakresie jej rozwoju i zagospodarowania.

Życie w Mieście to dział gdzie dowiemy się o tym co dzieje się w mieście, jakie odbywają się koncerty, wystawy, festiwale czy inne imprezy. Turyści chcący odwiedzić Miasto dowiedzą się między innymi co warto zobaczyć w Szczecinie, gdzie zaczerpnąć informacji turystycznej, a także gdzie zjeść czy udać się na nocleg.

Informacje zawarte w dziale Baltic Neopolis mają zachęcić do życia w Szczecinie, nauki w tym mieście oraz inwestowania.

W osobnym dziale możliwe jest zapoznanie się z Marką Miasta.

Prezentowane informacje dostępne są w trzech wersjach – polsko-, angielsko- i niemieckojęzycznej.

9.1.2 BIULETYN INFORMACJI PUBLICZNEJ URZĘDU MIASTA (bip.um.szczecin.pl)

Biuletyn Informacji Publicznej (BIP) to urzędowy publikator informacyjny, składający się z ujednoliconego systemu stron publikowanych w sieci teleinformatycznej Internet, na których zostaje udostępniona informacja publiczna. Biuletyn Informacji Publicznej jest realizowany na podstawie następujących aktów prawnych:

- Zarządzenie Prezydenta Miasta Szczecin Nr 370/08 z dnia 28 sierpnia 2008 r. w sprawie zasad udostępniania informacji publicznej oraz wysokości opłat za udostępnianie informacji publicznej (zm. Zarządzeniem Nr 19/09 z dnia 26 stycznia 2009 r.),

- Rozporządzenie Ministra Spraw Wewnętrznych i Administracji z dnia 2 listopada 2006 r. w sprawie wymagań technicznych formatów zapisu i informatycznych nośników danych, na których utrwalono materiały archiwalne przekazywane do archiwów państwowych (Dz.U. 2006 nr 206 poz. 1519),
- Rozporządzenie Ministra Spraw Wewnętrznych i Administracji z dnia 30 października 2006 r. w sprawie szczegółowego sposobu postępowania z dokumentami elektronicznymi (Dz.U. 2006 nr 206 poz. 1518),

- Ustawa o podpisie elektronicznym z dnia 18 września 2001 r. (Dz.U.01.130.1450),
- Ustawa z dnia 29 sierpnia 1997 r. o ochronie danych osobowych (Dz.U.02.101.926),
- Ustawa z dnia 17 lutego 2005 r, o informatyzacji działalności podmiotów realizujących zadania publiczne (Dz.U.05.64.565),
- Decyzja Nr 456/2005/WE Parlamentu Europejskiego i Rady z dnia 9 marca 2005 r. ustanawiająca wieloletni program wspólnotowy mający na celu zwiększenie dostępności, użyteczności i wykorzystania zasobów cyfrowych w Europie (Dz.U.L 79/1 z 24.03.2005),
- Dyrektywa 2003/98/WE Parlamentu Europejskiego i Rady z dnia 17 listopada 2003 r. w sprawie ponownego wykorzystywania informacji sektora publicznego (Dz.U.L 345 z 31.12.2003).

Realizując wymogi nakładane przez powyższe akty prawne w lipcu 2003 roku Urząd Miasta uruchomił własny serwis internetowy Biuletynu Informacji Publicznej. W swojej podstawowej funkcjonalności zawiera informacje, które opisuje poniższa struktura:

- **Urząd Miasta**
Podstawowe informacje
Wydziały i Biura Urzędu Miasta
Regulamin organizacyjny Urzędu
Jednostki organizacyjne Miasta
Wykaz służb, straży, inspekcji
Jednostki pomocy społecznej
Instytucje kultury
Jednostki wykonujące usługi
Spółki z udziałem Miasta
Inne jednostki Miasta
- **Prezydent Miasta**
Prezydent
Zastępcy
Sekretarz
Skarbnik
Rzecznik
- **Rada Miasta**
Rada Miasta V Kadencji
Radni V kadencji
Przewodniczący Rady
Prezydium
Kluby Radnych
Komisje
Wybory
- **Jednostki pomocnicze**
Osiedla Dzielnicy Północ
Osiedle Dzielnicy Śródmieście
Osiedle Dzielnicy Zachód
Osiedle Dzielnicy Prawobrzeże
- **Inne jednostki**
Organizacje pozarządowe

- Straż Miejska
Mieszkańcy
- **Sprawy**
Procedury według spraw
Procedury według wydziałów
Załatw sprawę e – URZĄD
Ogłoszenia urzędowe
Pomoc w mieście
- **Prawo lokalne**
Statut Miasta
Uchwały Rady Miasta
Zarządzenia Prezydenta
Plany zagospodarowania
Studium, plany i raporty
- **Finanse**
Finanse i majątek miasta
Podatki lokalne
Informacja o stanie mienia
Fundusze pomocowe
- **Postępowania**
Zamówienia publiczne
Nabór na stanowiska
Dotacje
- **Nieruchomości**
Nieruchomości w Mieście
Przetargi na nieruchomości
Wykaz nieruchomości
przygotowywanych do zbycia
- **Inne**
Inwestycje na terenie gminy
Oświadczenia majątkowe
Strefa Płatnego Parkowania
Interaktywna mapa miasta
Rejestry i ewidencje
Rejestr telefonów Urzędu Miasta

Na stronach Biuletynu, pod adresem Biura Obsługi Interesantów boi@um.szczecin.pl, można uzyskać szybką pomoc w każdej sprawie z zakresu kompetencji Urzędu. Ponadto elektroniczny adres grupowy posiada każda jednostka organizacyjna Urzędu, a indywidualny e-mail każdy pracownik Urzędu - dostępne na właściwych stronach biur i wydziałów w Biuletynie.

9.1.3 e-URZĄD MIASTA SZCZECIN (eurzad.szczecin.pl)

e-URZĄD to urząd dostępny drogą elektroniczną, w którym można załatwić sprawy niezależnie od pory dnia i miejsca pobytu. W e-URZĘDZIE uzyskanie informacji, złożenie wniosku, załatwienie i monitorowanie sprawy odbywa się zdalnie, wygodnie, bezpiecznie i terminowo, zgodnie z procedurami.

Koncepcja e-URZĘDU wnosi wiele nowych elementów do sposobu funkcjonowania urzędów administracji publicznej. Realizacją tej idei, konsekwencją opracowanych programów eEuropa,

a także podejścia do pracy administracji publicznej, są uchwalone przez Sejm w 2001 r. dwie ustawy:

- Ustawa o podpisie elektronicznym z dnia 18 września 2001r. (Dz. U. 2001r. nr 130 poz. 1450).
- Ustawa o dostępie do informacji publicznej z dnia 6 września 2001r. zobowiązująca administrację publiczną do udostępniania informacji o charakterze publicznym.

Ustawy te nakładają na urzędy wiele nowych zobowiązań, które powodują znaczące zmiany dotyczące zakresu oferowanych usług, funkcjonowania oraz komunikacji urzędów z klientami.

W ramach e-URZĘDU Urząd Miasta Szczecin udostępnił szereg usług, które zawierają się w sześciu podstawowych działach:

- Załatw sprawę, w którym znajdują się:
 - karty informacyjne opisujące rodzaje spraw załatwianych w Urzędzie,
 - tryby załatwiania spraw, które uwzględniają wszystkie etapy realizacji sprawy – uwzględnione są tu formalności dokonywane nie tylko w UM Szczecin ale również w innych urzędach i instytucjach.
 - e - kancelaria – umożliwia załatwienie spraw za pośrednictwem technologii teleinformatycznych. Za pośrednictwem formularzy elektronicznych Urząd udostępnia możliwość zdalnego, bezpiecznego i terminowego załatwienia wytypowanych spraw. Dzięki e – formularzom istnieje możliwość zdalnego złożenia wniosku oraz monitorowania i załatwienia sprawy za pośrednictwem komputera podłączonego do sieci Internet. Posiadacze kwalifikowanego certyfikatu klucza publicznego mogą załatwić sprawę bez konieczności osobistego stawiennictwa w Urzędzie, o ile przepisy prawa nie stanowią inaczej.
- Zarezerwuj wizytę, w którym można zdalnie umówić się na wizytę w Urzędzie, a także sprawdzić bieżący stan kolejki do stanowisk obsługi interesantów,
- Informacja urzędowa, w którym znajdują się odpowiedzi na najczęściej zadawane pytania, dane teled adresowe Urzędu, a także zbiór informacji pomocnych w załatwieniu sprawy,
- Stan realizacji sprawy, w którym można sprawdzić stan realizacji wniosków, skarg, przesyłek awizowanych przez gońców urzędowych,
- Rejestry urzędowe, w którym znajdują się rejestry prowadzone przez Urząd

np. ewidencja działalności gospodarczej, stacji kontroli pojazdów, kolejka mieszkaniowa i inne oraz różnego rodzaju mapy,

- Mój Urząd - w chwili obecnej trwają końcowe prace nad wdrożeniem usługi Indywidualnego Konta Interesanta (IKI). W ramach IKI zostaną udostępnione dane gromadzone w Urzędzie na temat Interesanta, takie jak informacja o posiadanych nieruchomościach, wymiar podatku, indywidualne numery kont, stan rozliczeń, stan załatwianych spraw. Osoby komunikujące się z Urzędem za pomocą IKI będą mogły zdalnie składać dokumenty, wnioski i wyrażać swoją wolę, w granicach obowiązującego prawa. Niestety niektóre procedury, ze względu na wymóg ustawowy, będą nadal wymagały osobistego stawiennictwa w Urzędzie. Urząd Miasta pracuje ciągle nad wdrożeniem nowych kanałów komunikacji z mieszkańcami np. takich jak SMS –y.

9.2. BIURO OBSŁUGI INTERESANTÓW ORAZ BEZPŁATNA INFOLINIA

Biuro Obsługi Interesantów zostało uruchomione w 1998 r. w celu usprawnienia działania Urzędu. Misją Biura od początku funkcjonowania jest „*świadczanie usług najwyższej jakości w przyjaznej atmosferze*”. Biuro stanowi miejsce pierwszego kontaktu interesanta z urzędem. W Biurze znajdują się stanowiska najczęściej odwiedzanych przez interesantów wydziałów i biur, dzięki czemu interesanci mogą załatwić większość spraw w jednym miejscu, bez konieczności szukania właściwego wydziału/biura.

Uruchomienie Biura Obsługi Interesantów przyczyniło się do poprawy jakości i komfortu obsługi Interesantów poprzez:

- profesjonalizm i skrócenie czasu obsługi interesantów,
- pełną jawność kontaktu interesanta z urzędnikiem,
- polepszenie warunków technicznych pracy oraz monitorowanie obiegu dokumentów.

W ramach struktury Biura Obsługi Interesantów od 2007 r. funkcjonuje Centrum Obsługi Przedsiębiorców.

Biuro nieustannie poszukuje i wprowadza nowe formy usług dla interesantów aby utrzymać wysoki poziom obsługi. W tym celu w biurze podjętych zostało szereg działań organizacyjnych, informacyjnych i informatycznych m.in.:

- uruchomienie bezpłatnej Infolinii Urzędu 0 800 300 300 – dzięki infolinii

- mieszkańcy Szczecina mogą szybko dowiedzieć się w jaki sposób załatwić daną sprawę w urzędzie,
- **wydłużenie godzin pracy w Biurze** - wychodząc naprzeciw oczekiwaniom interesantów, Biuro Obsługi Interesantów rozszerzyło godziny przyjmowania interesantów. Od 1 maja 2009 r. od poniedziałku do piątku Biuro Obsługi Interesantów jest czynne w godzinach 7.30 -16.00. Niewątpliwie dużym osiągnięciem Biura jest fakt, że udało się przedłużyć godziny jego pracy bez konieczności zwiększenia obsady,
 - **przeniesienie Centrum Obsługi Przedsiębiorców do pokoju 36 w prawym skrzydle** – od połowy lutego 2009 r. Centrum Obsługi Przedsiębiorców zostało zlokalizowane w jednym miejscu w pobliżu sali 62 w celu ujednoczenia zasad obsługi przedsiębiorców i interesantów. Dodatkowo od marca 2009 r. umożliwiono umawianie wizyt w Centrum (m. in. poprzez Internet).
 - **redagowanie we współpracy z Biurem Promocji i Informacji kwartalnika „Gazetka” – Informatora Urzędu Miasta Szczecin dla interesantów** - ma on przybliżyć działalność Urzędu interesantom, którzy znajdują tu przede wszystkim informacje o sprawach urzędowych oraz zmianach w przepisach prawa. Gazetka jest tworzona przy współudziale interesantów. Mogą oni poprzez postulaty zgłaszane w ankiecie dołączonej do gazetki wpływać na jej treść,
 - **rezerwacja wizyt w Biurze Obsługi Interesantów** - we wrześniu 2004 r. wprowadzono możliwość rezerwacji wizyt w Biurze Obsługi Interesantów. Od 2006 r. rezerwację wizyt umożliwiono również w Filii Urzędu. Celem tej usługi jest umożliwienie interesantom dokładnego zaplanowania wizyty w Urzędzie na konkretny dzień i godzinę, a co za tym idzie skrócenie do minimum czasu załatwiania sprawy. W 2005 r. z tej usługi skorzystało 7 tys. osób, w 2006 r. - 22 tys. osób, w 2007 r. - 73 tys. osób, w 2008 r. - 75,5 tys. osób, natomiast w 2009 r. – 44 tys. osób. Na spadek ilości umówionych wizyt w ubiegłym roku miały wpływ m.in. takie czynniki jak: zakończenie ustawowej wymiany dowodów osobistych (w I kwartale 2008 r.) oraz zmniejszenie ilości rejestrowanych pojazdów na terenie

Szczecina o ok. 15% w stosunku do 2008 r.”

- **uruchomienie „Punktu informacyjnego”** – 1 października 2009 r. uruchomiono w sali 62 „Punkt informacyjny” dla interesantów, którzy zadają urzędnikom pytania o tematyce wykraczającej poza zakres zadań Urzędu. Pracownik „Punktu informacyjnego” posiada odpowiednią wiedzę i kwalifikacje, by służyć pomocą w sprawach związanych z działalnością takich instytucji jak: Urząd Wojewódzki, Zakład Usług Komunalnych, Strefa Płatnego Parkowania, Izba Celna, Zarząd Budynków i Lokali Komunalnych itp.
- **zorganizowanie tzw. „Wieczoru w Urzędzie”** – 27 listopada 2009 r. został zapoczątkowany cykl pn. „Wieczór w Urzędzie”. Przedsięwzięcie polega na przedłużeniu pracy Biura Obsługi Interesantów oraz innych wydziałów/biur Urzędu. W godz. 16-21 (lub 22) interesanci mogą załatwić sprawy związane z Biurem lub innymi wydziałami merytorycznymi, które biorą udział w tym wydarzeniu.

10. UDZIAŁ MIASTA W ZWIĄZKACH I STOWARZYSZENIACH KOMUNALNYCH

Gmina Miasto Szczecin należy do 8 krajowych organizacji, związków międzygminnych i stowarzyszeń gmin, w których opłaca coroczną składkę członkowską.

Polityka władz miejskich Szczecina wychodzi poza problematykę dotyczącą samego Miasta poprzez współpracę z innymi gminami polskimi w ramach związków czy stowarzyszeń. O przystąpieniu do większości z nich zdecydowano poprzez przyjęcie odpowiednich uchwał Rady Miasta Szczecin, bądź Zarządu Miasta Szczecina. Przedstawicielami w większości związków i stowarzyszeń jest Prezydent Miasta Szczecin, do niektórych jednak są delegowani przez Radę Miasta przedstawiciele oraz koordynatorzy – Radni oraz pracownicy Urzędu Miasta Szczecin.

Miasto Szczecin należy do następujących organizacji, związków międzygminnych i stowarzyszeń gmin:

- Unia Metropolii Polskich,
- Związek Miast Polskich,
- Stowarzyszenie Gmin Polskich Euroregionu Pomorza,

- Związek Miast i Gmin Morskich,
- Stowarzyszenie na rzecz Miast i Gmin Nadodrzańskich,
- Stowarzyszenie Zdrowych Miast Polskich,
- Stowarzyszenie Szczecińskiego Obszaru Metropolitalnego ,
- Zachodniopomorska Regionalna Organizacja Turystyczna.

Unia Metropolii Polskich (UMP)

Gmina Miasto Szczecin przystąpiła do Fundacji Uchwałą Zarządu Miasta Nr 7A/92 z dnia 6 lutego 1992 roku w sprawie przystąpienia Szczecina do UMP. Reprezentantem jest Prezydent Miasta.

Statutowe cele działalności Unii Metropolii Polskich to:

- wspieranie rozwoju samorządności terytorialnej i gospodarczej,
- tworzenie podstaw społeczeństwa obywatelskiego,
- promocja inicjatyw i działań związanych z tworzeniem i funkcjonowaniem struktur regionalnych i lokalnych,
- wspólne rozwiązywanie specyficznych problemów wielkich miast,
- współpraca z organami państwa,
- współpraca z organizacjami ogólnopolskimi, zagranicznymi i międzynarodowymi dla zwiększania roli metropolii w państwie i integracji europejskiej,
- prowadzenie i rozwijanie Systemu Analiz Samorządowych.

Działalność fundacji opiera się na pracach w tematycznych komisjach. Gmina Miasto Szczecin posiada reprezentantów w komisjach problemowych. UMP jest jedną z ogólnopolskich organizacji tworzących stronę samorządową w Komisji Wspólnej Rządu i Samorządu Terytorialnego działającego za pomocą zespołów problemowych. Członkowie Zespołów opiniują w szczególności projekty aktów prawnych przygotowanych przez Rząd, założenia programów rządowych i inne dokumenty dotyczące problematyki samorządu terytorialnego.

Związek Miast Polskich (ZMP)

Gmina Miasto Szczecin przystąpiła do Związku na podstawie uchwały Nr X/72/91 Rady Miejskiej w Szczecinie z dnia 17 stycznia 1991 roku w sprawie przystąpienia Szczecina do ZMP.

Związek Miast Polskich bierze udział w pracach legislacyjnych. Stanowiska Związku Miast Polskich, często wypracowywane przez komisje lub podczas zjazdów, konferencji i spotkań

przedstawicieli miast, są prezentowane na posiedzeniach komisji sejmowych, Komisji Wspólnej Rządu i Samorządu Terytorialnego oraz jej zespołów roboczych. W sprawach najważniejszych, jeśli opinie samorządów miejskich nie zostaną uwzględnione a uchwalona ustawa jest bardzo niekorzystna, Związek podejmuje wraz z miastami i gminami wystąpienia do Trybunału Konstytucyjnego. Działalność związku opiera się na pracach realizowanych w tematycznych komisjach.

Stowarzyszenia Gmin Polskich Euroregionu Pomerania

Miasto Szczecin jest sygnatariuszem „Umowy o utworzeniu Euroregionu Pomerania”. Zgodnie ze swoją misją Szczecin chce umacniać swoją rolę jako ponadregionalne centrum, ośrodek współpracy międzynarodowej i transgranicznej traktując ją jako wyzwanie w procesie integracji Polski z Unią Europejską.

Zgodnie ze Statutem celami stowarzyszenia są:

- wspieranie idei samorządu terytorialnego oraz obrona wspólnych interesów podmiotów będących członkami Stowarzyszenia,
- inicjowanie, przygotowanie i realizacja na terytorium zrzeszonych w Stowarzyszeniu gmin wspólnych przedsięwzięć służących rozwojowi współpracy samorządów,
- informowanie społeczności lokalnych o idei integracji europejskiej oraz strukturze i funkcjonowaniu Unii Europejskiej,
- koordynowanie i wspieranie współpracy przygranicznej w regionie,
- pozyskiwanie i wykorzystywanie środków pomocowych Unii Europejskiej oraz innych krajowych i międzynarodowych instytucji finansowych dla realizacji celów Stowarzyszenia,
- wykonywanie zadań określonych w podpisywanych przez Stowarzyszenie umowach i porozumieniach,
- realizacja innych przedsięwzięć promujących ideę samorządności i integracji europejskiej.

Stowarzyszenie realizuje swoje cele poprzez organizację szkoleń, konferencji, seminariów, wystaw, wyjazdów studyjnych oraz prezentacji, prowadzenie działalności wydawniczej, upublicznianie przedsięwzięć Stowarzyszenia w prasie, radiu i telewizji.

Związek Miast i Gmin Morskich (ZMiGM)

Gmina Miasto Szczecin przystąpiła do Związku Uchwałą Nr XVIII/215/91 z dnia 18 listopada 1991 roku w sprawie przystąpienia Szczecina do ZMiGM.

Celem Związku jest dążenie do gospodarczego i kulturowego rozwoju regionu nadmorskiego m.in. poprzez :

- kreowanie wspólnej polityki gospodarczej i kulturalnej,
- przedstawianie celów i dążeń gmin wobec organów ustawodawczych państwa i administracji morskiej,
- współdziałanie w realizacji polityki morskiej państwa,
- reprezentowanie interesów gmin morskich na forum krajowym i zagranicznym,
- współpracę regionalną ze wspólnotami samorządowymi w państwach nadbałtyckich,

Stowarzyszenie na rzecz Miast i Gmin Nadodrzańskich

Stowarzyszenie powstało w marcu 2001 roku w Szczecinie i zostało wpisane do Rejestru Sądowego w dniu 18.07.2001 roku.

Statutowymi celami stowarzyszenia są m.in.:

- wspieranie rozwoju gospodarczego miast nadodrzańskich,
- kształtowanie świadomości ekologicznej,
- propagowanie walorów turystycznych regionów nadodrzańskich,
- podejmowanie działań skierowanych na rozwój korytarza transportowego Północ – Południe Europy, którego osią jest Odra,
- wspieranie rozwoju portów i żeglugi towarowo – pasażerskiej.

Członkami założycielami są przedstawiciele m. in. następujących Miast: Cedyni, Kostrzyna n/Odrą, Ścinawy, Nowej Soli, Sulechowa. Działania Stowarzyszenia mają charakter opiniotwórczy.

Stowarzyszenie Zdrowych Miast Polskich:

Gmina Miasto Szczecin przystąpiła do Stowarzyszenia Uchwałą Nr IV/32/94 z dnia 26 września 1994 roku w sprawie przystąpienia Szczecina do SZMP.

Główne zadania stowarzyszenia to:

- poprawa stanu środowiska naturalnego

- w gminach,
- poprawa stanu zdrowia mieszkańców gmin,
- wdrażanie zasad i strategii polityki zdrowia w kraju, regionach i gminach,
- aktywizowanie wspólnot samorządowych do wspólnego rozwiązywania problemów ochrony środowiska i zdrowia mieszkańców w regionach i gminach,
- upowszechnianie doświadczeń i dobrych wyników pracy Stowarzyszenia,
- propagowanie idei zdrowych miast w kraju i za granicą ,
- rozwijanie i popieranie współpracy pomiędzy miastami i sieciami krajowymi Zdrowych Miast na świecie.

Zachodniopomorska Regionalna Organizacja Turystyczna (ZROT)

Dnia 24 kwietnia 2006 r. Rada Miasta Szczecin podjęła uchwałę Nr LV/1029/06 w sprawie przystąpienia przez Gminę Miasto Szczecin do Zachodniopomorskiej Regionalnej Organizacji Turystycznej i przyjęła statut stowarzyszenia.

Celem działalności Organizacji jest:

- kreowanie wizerunku Województwa Zachodniopomorskiego jako regionu atrakcyjnego turystycznie,
- integrowanie środowisk samorządu terytorialnego i zawodowego oraz osób, instytucji i organizacji zainteresowanych rozwojem turystycznym Województwa Zachodniopomorskiego,
- zwiększenie liczby turystów odwiedzających Województwo Zachodniopomorskie,
- działanie na rzecz wzrostu wpływów z turystyki,
- stworzenie regionalnego systemu informacji turystycznej oraz włączenie go w krajowe zarządzanie systemem „it”,
- wspomaganie lokalnych organizacji turystycznych,
- działanie na rzecz poprawy infrastruktury turystycznej,
- koordynacja działań promocyjnych podejmowanych w Województwie Zachodniopomorskim,
- kumulowanie środków finansowych na rzecz rozwoju turystyki,
- stworzenie platformy współpracy podmiotów gospodarczych turystyki z władzami regionalnymi i krajowymi,
- wspomaganie rozwoju gospodarczego, w tym rozwój przedsiębiorczości,
- wspomaganie rozwoju wspólnot i społeczności lokalnych,

- działanie na rzecz ochrony zwierząt, ekologii oraz ochrony dziedzictwa przyrodniczego,
- występowanie na rzecz integracji europejskiej oraz rozwijania kontaktów i współpracy między społeczeństwami,
- działanie na rzecz krajoznawstwa, kultury, sztuki, ochrony dóbr kultury i tradycji.

Stowarzyszenie Szczecińskiego Obszaru Metropolitalnego (dawna nazwa - Samorządowe Stowarzyszenie Współpracy Regionalnej)

Rada Miasta Szczecina w dniu 25 października 2004r. wyraziła zgodę na przystąpienie do SSWR Uchwałą Nr XXVII/554/04 oraz przyjęła statut stowarzyszenia. Zgodnie ze statutem stowarzyszenia celami stowarzyszenia są:

- upowszechnianie idei samorządności lokalnej i regionalnej oraz wspieranie jej rozwoju,
- realizacja i ochrona wspólnych interesów członków Stowarzyszenia,
- kształtowanie wspólnej polityki samorządów lokalnych,
- reprezentowanie interesów członków Stowarzyszenia na forum krajowym i międzynarodowym,
- promowanie osiągnięć członków Stowarzyszenia,
- wspieranie gospodarczego i kulturowego rozwoju samorządów należących do Stowarzyszenia,
- wspieranie międzyregionalnej współpracy zagranicznej, zwłaszcza współpracy transgranicznej gmin i powiatów.

Miasto Szczecin należy do następujących organizacji o charakterze międzynarodowym. Są to:

- Związek Miast Bałtyckich (Union of the Baltic Cities),
- Nowa Hanza,
- Sieć Europejskich Regionów i Obszarów Metropolitalnych – METREX,
- Stowarzyszenie Europejski Szlak Gotyku Ceglanego (EuRoB).

Związek Miast Bałtyckich (Union of the Baltic Cities)

Szczecin przystąpił do ZMB uchwałą Rady Miasta Nr XVIII/214/91 z dnia 18 listopada 1991 r. Jest to forum współpracy władz lokalnych,

skupiające 106 miast członkowskich z Regionu Morza Bałtyckiego, w tym z Polski. Wiodącym tematem współpracy jest zrównoważony rozwój regionu, wymiana młodzieży, ochrona środowiska, współpraca z innymi organizacjami bałtyckimi i europejskimi, realizacja Strategii UE dla RMB. Szczecin bierze aktywny udział w pracach komisji: turystyki, planowania miejskiego oraz transportu.

Nowa Hanza

Szczecin brał udział w spotkaniach organizacji od 1993 r. Członkostwo zostało potwierdzone w dniu 06 listopada 2000 r. poprzez pisemną akceptację statutu stowarzyszenia, uchwalonego na Walnym Zgromadzeniu w dniu 27 maja 2000 r. w Zwolle (Holandia). Organizacja zajmuje się promocją idei i tradycji hanzeatyckich w Regionie Morza Bałtyckiego.

Sieć Europejskich Regionów i Obszarów Metropolitalnych - METREX

Szczecin przystąpił do Sieci podpisując deklarację członkowską w Porto w dniu 13 listopada 1999 r. METREX zajmuje się wymianą doświadczeń w dziedzinie planowania przestrzennego i realizuje projekty dotyczące rozwoju regionów i obszarów metropolitalnych Europy. Organizacja promuje zagadnienia zrównoważonego rozwoju regionalnego Europy, realizuje założenia polityki regionalnej i spójności UE.

Stowarzyszenie Europejski Szlak Gotyku Ceglanego (EuRoB)

Na podstawie uchwały nr XXIV/627/08 Rady Miasta Szczecin z dnia 28 lipca 2008 roku Gmina Miasto Szczecin przystąpiła w czerwcu 2009 roku do międzynarodowego stowarzyszenia Europejski Szlak Gotyku Ceglanego (EuRoB), będącego kontynuacją projektu współfinansowanego ze środków UE o nazwie "EuRoB II", realizowanego w latach 2005-2007. Głównym celem stowarzyszenia jest realizowanie działań w zakresie m.in. utrzymania i dalszego rozwoju Europejskiego Szlaku Gotyku Ceglanego jako międzynarodowej organizacji ugruntowanej kulturowo i historycznie. Członkostwo Gminy Miasto Szczecin w stowarzyszeniu EuRoB ma przynosić ze sobą dalszą promocję walorów turystycznych Szczecina w krajach europejskich, a także nawiązywanie i zacieśnianie współpracy z innymi miastami europejskimi.