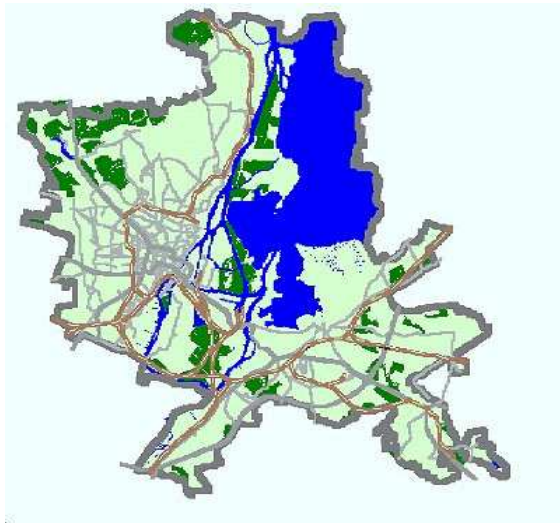


1. PODSTAWOWE DANE O SZCZECINIE



Szczecin jest stolicą województwa zachodniopomorskiego, zlokalizowaną w północno - zachodniej części Polski, przy ujściu rzeki Odry do Zalewu Szczecińskiego. Stanowi wschodnią część historycznie ukształtowanego regionu Przedpomorza. Położenie miasta określane jest jako strategiczne – blisko lądowej i morskiej granicy Unii Europejskiej w odległości:

- ok. 12 km od przejścia granicznego w Kołbaskowie,
- ok. 7 km od przejścia w Lubieszynie,
- 65 km od linii brzegowej Morza Bałtyckiego,
- 130 km od Berlina, 274 km od Kopenhagi, 454 km od Sztokholmu, 507 km od Pragi, 516 km od Warszawy.

Miasto zajmuje powierzchnię **300,8 km²**, z czego 41,4 % stanowią tereny zielone, zaś 23,9 % - tereny pod wodami. Największe z nich to *Jezioro Dąbie*, jedyne w kraju, gdzie mogą cumować jachty pełnomorskie; zajmuje ono powierzchnię 65 km².

Średnie wzniesienie Szczecina nad poziom morza wynosi 25 m. Do najwyższych wzniesień w mieście zalicza się: *Bukowiec* – o wysokości 147 m n.p.m. oraz *Wielecka Góra* - 131 m nad poziom morza.

Łagodny klimat oraz rozległe tereny zielone i wodne stwarzają dogodne warunki życia i zamieszkania, dając możliwość uprawiania sportów wodnych, turystyki pieszej i motorowej. Mieszkańcy Szczecina w zasięgu ok. 1 godziny jazdy samochodem mają do dyspozycji plaże nadmorskie, dogodne połączenia lądowe (kolejowe, autobusowe) oraz wodne z miejscowościami wypoczynkowymi nad morzem oraz Zalewem Szczecińskim, a także innymi, jak np. nad Jeziorem Miedwie.

Do zasobów naturalnych miasta, poza kopalinami (złóża ceramiki budowlanej - *iły septariowe, gliny zwalowe*), należą: akweny wodne, plaże oraz bogate we florę i faunę środowisko przyrodnicze w bezpośrednim sąsiedztwie akwenów oraz wokół miasta. Znaczna część terenów miasta posiada status obszarów chronionych, do których należą parki krajobrazowe, rezerваты przyrody, zespoły przyrodniczo-krajobrazowe, użytki ekologiczne, stanowiska archeologiczne oraz pomniki przyrody. Zasoby te stwarzają bardzo korzystne warunki do rozwoju gospodarki morskiej oraz rekreacji i turystyki.

Szczecin jest największym miastem województwa zachodniopomorskiego (24% ludności), stanowi jednocześnie centrum ważnej aglomeracji przemysłowo - turystycznej: Szczecin – Goleniów – Świnoujście – Stargard.

Miasto jest ważnym ośrodkiem kultury; dysponuje **piętnastoma samorządowymi instytucjami kulturalnymi**: (m.in.: Opera na Zamku, Filharmonia Szczecińska im. M. Karłowicza, Teatr Współczesny, Teatr Polski, Teatr Lalek „Pleciuga”, „Piwnica przy Krypcie”, Teatr „Krypta”, Teatr Kana, Teatr Kameralny, Zamek Książąt Pomorskich, „Klub 13 Muz”), w tym 10. organizacyjnie podporządkowanymi gminie.

W roku 2005 zorganizowano w Szczecinie łącznie 1 828 przedstawień i koncertów, w których uczestniczyło 534 158 widzów i słuchaczy. W mieście funkcjonuje prawie 600 podmiotów prowadzących działalność w zakresie usług kulturalno-artystycznych, w tym około 70 przedsiębiorstw (agencji) estradowych. Szczecin dysponuje również **5. kinami**, z ponad 3,5 tys. miejsc na widowni. Jednym z nich jest najstarsze na świecie kino Pionier.

Działalność muzealną na terenie miasta prowadzi **5. Muzeów**, a wśród nich trzy **Oddziały Muzeum Narodowego** (Muzeum Morskie, Galeria Sztuki Współczesnej, Muzeum Miasta Szczecina).

Miasto jest ważnym centrum naukowym Pomorza; na jego terenie siedzibę ma **16 uczelni wyższych**:

- Uniwersytet Szczeciński,
- Politechnika Szczecińska,
- Akademia Rolnicza,
- Pomorska Akademia Medyczna,
- Akademia Morska,
- Zachodniopomorska Szkoła Businessu,
- Wyższa Szkoła Sztuki Użytkowej,
- Wyższa Szkoła Administracji Publicznej,
- Wyższa Szkoła Humanistyczna TWP,
- Wyższa Szkoła Zawodowa PTE „Oeconomicus”,
- Wyższa Szkoła Integracji Europejskiej,
- Wyższa Szkoła Zarządzania,

- Wyższa Szkoła Zawodowa - Collegium Balticum,
 - Wyższa Szkoła Ekonomiczno – Turystyczna,
 - Wyższa Szkoła Języków Obcych,
 - Wyższa Szkoła Techniczno – Ekonomiczna.
- Studiuje w nich ogółem **75 232 studentów**, w tym ponad 37 tys. na studiach dziennych. Na terenie Szczecina funkcjonują także 2 filie innych uczelni oraz 1 punkt konsultacyjny:
- Akademia Muzyczna im. I. Paderewskiego w Poznaniu – filia w Szczecinie,
 - Uniwersytet Kardynała Stefana Wyszyńskiego w Warszawie – Punkt Konsultacyjny w Szczecinie,
 - Wyższa Szkoła Pedagogiczna Towarzystwa Wiedzy Powszechnej w Warszawie - Instytut Pedagogiki w Szczecinie,

W Szczecinie zlokalizowanych jest:

- 155 szkół ponadgimnazjalnych (publicznych i niepublicznych), w tym różnego typu 116 szkół zawodowych,
- 18 406 punktów sprzedaży detalicznej i hurtowej oraz punktów napraw,
- 46 obiektów noclegowych oraz ponad 1600 restauracji, klubów nocnych, pubów, barów, punktów gastronomicznych,
- 2 182 firmy pośrednictwa finansowego,
- 133 placówki bankowe reprezentujące 27 banków oraz 7 Punktów Obsługi Klientów Bankowych Domów i Biur Maklerskich,
- 24 towarzystwa ubezpieczeń na życie i 22 towarzystwa zajmujące się ubezpieczeniami majątkowymi i pozostałymi osobowymi, prowadzącymi działalność za pośrednictwem ok. 2000 podmiotów.

2. INFRASTRUKTURA

2.1. TRANSPORT I KOMUNIKACJA

Szczecin jest ważnym międzynarodowym węzłem transportowym, wyposażonym we wszystkie rodzaje infrastruktury technicznej transportu, charakterystycznej dla tzw. transportu kombinowanego.

Szczególne znaczenie, ze względu na położenie geograficzne miasta i przemysł morski ma transport wodny. Obejmuje on tor wodny na Zatoce Pomorskiej i Zalewie Szczecińskim, akweny zespołu portowego i stoczniowego, odrzańską drogę wodną. Do dziś są to najbardziej ekonomiczne szlaki komunikacyjne.

W transporcie kolejowym ważniejszą rolę odgrywają: trzy zelektryfikowane magistrale łączące Szczecin ze Śląskim Okręgiem Przemysłowym oraz Krakowem, Warszawą, Gdynią i Gdańskiem. Ponadto Szczecin jest połączony bezpośrednio ze wszystkimi większymi miastami i ośrodkami gospodarczymi w kraju

oraz posiada bezpośrednie połączenia zagraniczne z Berlinem, Pragą, Budapesztem.

Regionalne lotnisko w Goleniowie, oddalone ok. 45 km od centrum Szczecina, pełni rolę portu lotniczego dla miasta i regionu, dysponuje regularnymi połączeniami krajowymi oraz posiada status lotniska międzynarodowego (dokonywanie odpraw celnych). Natomiast w prawobrzeżnej części Szczecina znajduje się lotnisko sportowo – sanitarne Szczecin Dąbie.

Dobrze rozwinięty jest transport samochodowy, w tym także autobusowy, oferujący mieszkańcom Szczecina oraz regionu połączenia o zasięgu lokalnym, regionalnym i międzynarodowym. Do najważniejszych bezpośrednich połączeń międzynarodowych ze Szczecina należą: Hamburg - Bremen - Bremerhaven, Hamburg - Kiel - Lubeka - Flensburg, Stuttgart - Kolonia - Dortmund - Düsseldorf, Paryż, Londyn, Manchester, Rzym, Neapol, Barcelona.

Ważniejsze drogi krajowe o znaczeniu międzynarodowym to: autostrada A-6 z Berlina i dalej w kierunku wschodnim do Gdańska; Nr 3: Świnoujście – Goleniów – południe Polski – Czechy; a także drogi krajowe: Nr 10: Stargard Szczeciński – południowy wschód Polski; Nr 13: granica państwa (Lubieszyn) – Szczecin - Stargard Szczeciński – Wałcz – Piła – Toruń – Płońsk - Warszawa; Nr 31: Szczecin – Chojna – Kostrzyń.

2.2. UZBROJENIE TECHNICZNE

System wodociągowy funkcjonujący w mieście korzysta z 5 ujęć wody. Łączna wydajność dobową wszystkich ujęć wynosi ok. 189 tys. m³/d. Z sieci wodociągowej korzysta ok. 96,1% mieszkańców miasta. W ostatnich latach zużycie wody ma tendencję malejącą. Sieć wodociągowa jest w znacznym stopniu zużyta, pomimo to system zaopatrzenia w wodę jest dobry. Problemem pozostaje jakość wód, których uzdatnianie wymaga skomplikowanych i kosztownych procesów technologicznych.

Teren miasta obejmuje trzy odrębne obszary o różnie rozwiniętej sieci kanalizacyjnej. Lewobrzeżna część miasta posiada kanalizację rozdzielczą i ogólnospławną, które są zakończone prostymi oczyszczalniami ścieków.

Z prawobrzeżnej części miasta ścieki odprowadzane są do trzech oczyszczalni ścieków. Natomiast z części portowo – przemysłowej miasta odprowadzane są do oczyszczalni ścieków „Ostrów Grabowski”. Część północna Szczecina jest nieskanalizowana.

W celu kompleksowego rozwiązania problemów Miasta w zakresie gospodarki wodno-ściekowej Rada Miasta przyjęła w dniu 15 maja 2000 roku Uchwałę Nr XXXIV/652/2000 w sprawie Master Planu gospodarki wodno-ściekowej.

W roku 2000 Miasto Szczecin wystąpiło do Unii Europejskiej z wnioskiem o dofinansowanie przedsięwzięć inwestycyjnych z zakresu gospodarki wodno-ściekowej, m.in. z bezzwrotnych środków ISPA. Przewidywana wartość przedsięwzięcia Programu „Poprawy jakości wody w Szczecinie”- wynosi 282,2 mln euro, z czego na realizację z funduszu ISPA (obecnie z Funduszu Spójności) przewiduje się 186,3 mln euro. Pozostałe środki to preferencyjne kredyty z BOŚ oraz środki własne ZWiK Sp. z o.o.

System ciepłowniczy podzielony jest na część lewobrzeżną i prawobrzeżną. Głównymi źródłami zasilającymi w ciepło część lewobrzeżną miasta są dwie elektrociepłownie: EC - I Szczecin i EC - II Pomorzany oraz 18 kotłowni lokalnych. Natomiast w części prawobrzeżnej podstawowymi źródłami są ciepłownie rejonowe: przy ul. Dąbskiej, Sąsiedzkiej oraz Gierczak, a także 4 lokalne kotłownie opalane gazem.

Energia elektryczna dostarczana jest z Elektrowni „Dolna Odra” w Gryfinie, Elektrociepłowni Szczecin i Elektrowni „Pomorzany”. Największe zapotrzebowanie na nią odnotowuje się w sektorze przedsiębiorstw (73%) oraz w gospodarstwach domowych (25%).

Miasto nie realizuje bezpośrednio zadań związanych z budową urządzeń i sieci gazowych i energetycznych. Zadaniem gminy jest jednak zapewnienie ciągłości dostaw mediów, w tym energii elektrycznej.

3. DEMOGRAFIA

3.1. EWOLUCJA POPULACJI Z PRZYCZYN NATURALNYCH I MIGRACYJNYCH

Według stanu na 31.12.2005 r. ludność Szczecina liczyła **411 119 osób**, co stanowiło 24% mieszkańców Województwa Zachodniopomorskiego. Przyrost liczby ludności Szczecina następował do końca 1994 roku. Rok 1995 zapoczątkował tendencje nieznacznego, lecz stałego obniżania się poziomu przyrostu naturalnego.

Utrzymuje się tendencja spadku liczby ludności w wieku przedprodukcyjnym, przy jednoczesnym wzroście liczby mieszkańców w wieku produkcyjnym i poprodukcyjnym. Wskaźnik feminizacji wynosił 110,4. Przewaga kobiet występuje jedynie wśród mieszkańców powyżej 45. roku życia. Dzieci i młodzież to w większości mieszkańcy płci męskiej.

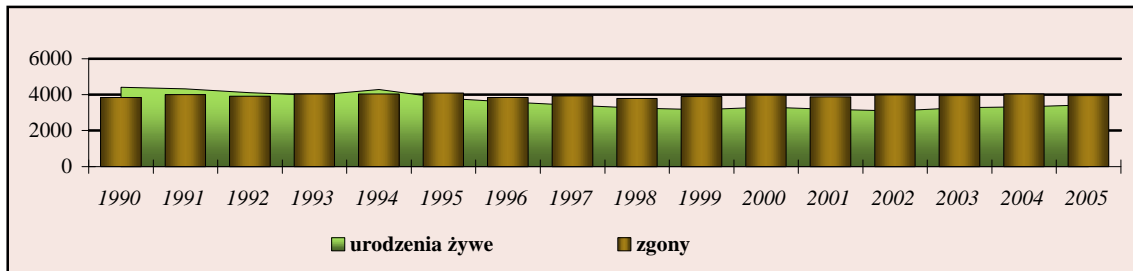
STRUKTURA DEMOGRAFICZNA MIESZKAŃCÓW SZCZECINA

Lata	Przyrost naturalny	Saldo migracji	Liczba ludności stan na 31.12	Mężczyźni	Kobiety
1990	578	801	413 437	200 635	212 802
1995	-344	-53	418 156	201 128	217 028
2000	-662	515	416 485	199 243	217 242
2001	-698	341	415 576	198 356	217 220
2002	-897	463	415 117	197 826	217 291
2003	-677	-166	414 032	197 028	217 004
2004	-704	-492	411 900	195 963	215 937
2005	-525	58	411 119	195 433	215 686

Do końca roku 1994 wzrost liczby mieszkańców Szczecina był wynikiem dodatniego przyrostu naturalnego i dodatniego salda migracji. Od początku 1995 roku do końca 2005 roku liczba

ludności Szczecina obniżyła się o 7 589 osób, co oznacza, że w tym okresie wystąpił w mieście ujemny przyrost naturalny (liczba zgonów przewyższyła liczbę urodzeń).

RUCH NATURALNY LUDNOŚCI SZCZECINA



Najliczej zamieszkałymi dzielnicami Szczecina są Śródmieście i Zachód, z tego najwięcej mieszkańców zamieszkuje osiedla: Centrum, Niebuszewo–Bolinko, Pomorzany, Turzyn, Pogodno i Świerczewo. Średni wskaźnik gęstości zaludnienia dla całego miasta na koniec 2005 roku wyniósł **1 366 osób na 1 km²**.

Saldo migracji stałej w 2005 roku było dodatnie i wyniosło 58 osób, w tym:

- saldo migracji wewnętrznej - + 299,
- saldo migracji zewnętrznej - - 241.

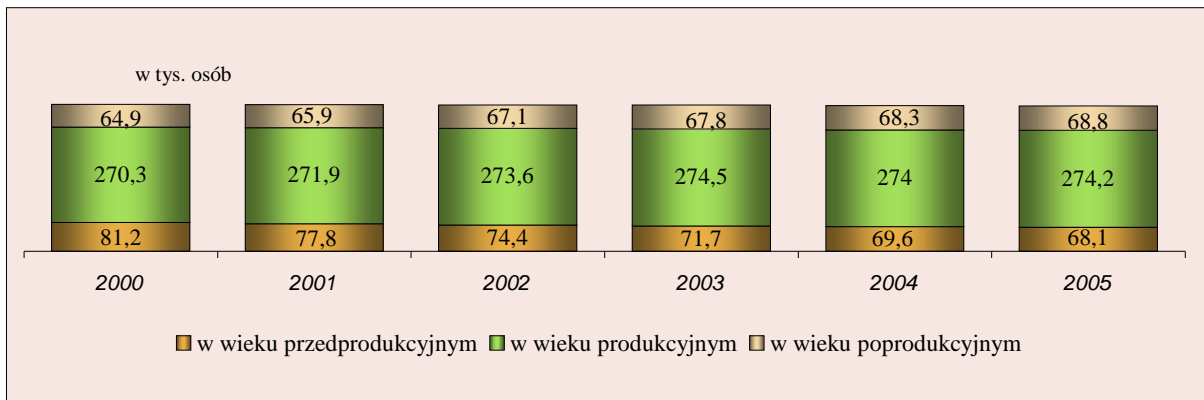
Analiza ruchu wędrownego wskazuje przemieszczenia ludności odbywające się poza miasto do większych ośrodków miejskich i na wieś. Najwięcej emigruje osób z wykształceniem średnim i wyższym. Napływ migracyjny w większości dotyczy ludności z innych ośrodków miejskich, zwłaszcza ludzi młodych w wieku 25 – 29 lat. Przemieszczenia wewnątrz miasta polegają na odpływie mieszkańców Śródmieścia i osiedli ze starą zabudową do pozostałych dzielnic i osiedli.

3.2. STRUKTURA WIEKOWA LUDNOŚCI SZCZECINA

Wraz z obniżaniem się liczby ludności Szczecina następują niekorzystne zmiany w strukturze ludności wg wieku. Na koniec 2005 roku liczba ludności w wieku przedprodukcyjnym liczyła 68 060 osób (spadek o 1 536 w stosunku do roku poprzedniego), w wieku produkcyjnym – 274 249 (wzrost o 237 osób), a w wieku poprodukcyjnym – 68 810 (wzrost o 518 osób). Struktura ludności wg grup ekonomicznych przedstawiała się następująco:

	Szczecin	Polska
– Ludność w wieku przedprodukcyjnym	16,7%	20,9%
– Ludność w wieku produkcyjnym	66,7%	63,7%
– Ludność w wieku poprodukcyjnym	16,6%	15,4%

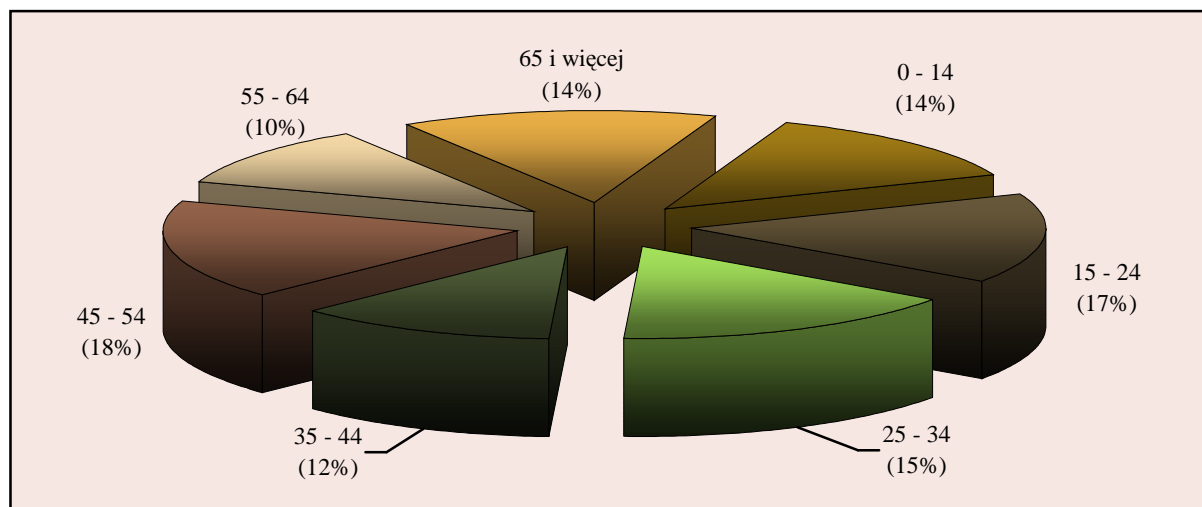
STRUKTURA LUDNOŚCI SZCZECINA



Od 1995 roku liczba mieszkańców w wieku przedprodukcyjnym obniżyła się o 29%. Jednocześnie nastąpił wzrost liczby mieszkańców w wieku produkcyjnym o 4% oraz ludności w wieku poprodukcyjnym o 20%, na co niemały wpływ miało wydłużenie średniej długości życia, która w 2005 roku wynosiła w podregionie szczecińskim 78,7 lat dla kobiet (w Polsce – 79,4) i 71,0 lat dla mężczyzn (w Polsce – 70,8).

Proces starzenia jest więc bardziej zaawansowany wśród kobiet. Udział kobiet w wieku powyżej 65 lat wyniósł w 2005 roku 17,2%, mężczyzn zaś – 11,6%. Wskaźnik obciążenia demograficznego (liczba ludności w wieku przed- i poprodukcyjnym na 1000 osób w wieku produkcyjnym) wyniósł w 2005 roku 499,1.

STRUKTURA WIEKOWA LUDNOŚCI SZCZECINA WG STANU NA 31.12.2005



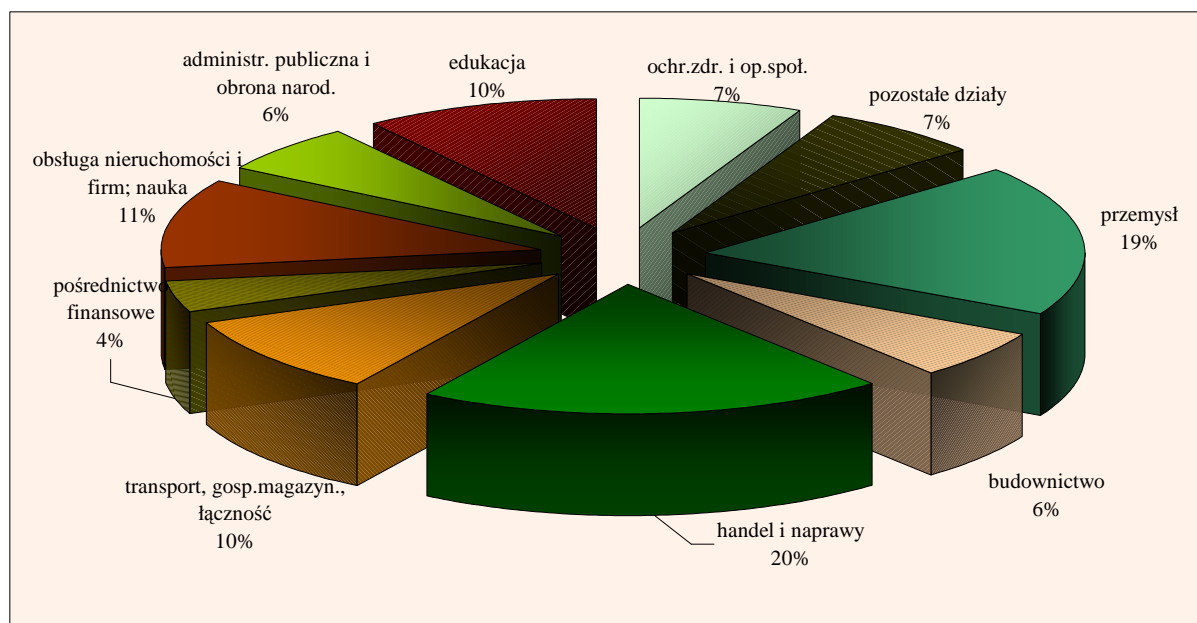
4. RYNEK PRACY

4.1. LICZBA OSÓB PRACUJĄCYCH I STRUKTURA ZATRUDNIENIA

Według stanu na dzień 31.12 2005 r. liczba pracujących w Szczecinie wynosiła 153 tys. osób.

Wśród pracujących, oprócz osób zatrudnionych w sektorze przedsiębiorstw, Urząd Statystyczny wykazuje pracodawców i pracujących na własny rachunek, osoby wykonujące pracę nakładczą oraz agentów pracujących na podstawie umów agencyjnych i umów na warunkach zlecenia.

LICZBA OSÓB PRACUJĄCYCH W SEKTORZE PRZEDSIĘBIORSTW NA KONIEC 2005 r.



STRUKTURA LICZBY OSÓB PRACUJĄCYCH* WG DZIAŁÓW GOSPODARKI

Branża	2003		2004		2005	
	Pracujący	Struktura %	Pracujący	Struktura %	Pracujący	Struktura %
Przemysł	28 344	18,89	29 307	19,6	28 615	18,7
Budownictwo	9 404	6,27	8 385	5,6	9 214	6,0
Handel i naprawy	30 217	20,13	29 005	19,4	30 706	20,1
Hotele i restauracje	3 700	2,47	3 612	2,4	3 517	2,3
Transport, gospodarka magazynowa, łączność	16 973	11,31	16 331	10,9	15 981	10,4
Pozostałe działy sektora przedsiębiorstw	1 113	0,74	1 049	0,7	1 132	0,7
Ochrona zdrowia i pomoc społeczna	10 183	6,78	9 927	6,6	10 074	6,6
Edukacja	14 865	9,90	15 281	10,2	15 485	10,1
Administracja publiczna i obrona narodowa	8 506	5,67	9 298	6,2	9 719	6,4
Obsługa nieruchomości i firm	16 499	10,99	16 821	11,3	17 304	11,3
Pośrednictwo finansowe	4 618	3,08	4 986	3,3	5 536	3,6
Pozostałe działy	5 662	3,77	5 655	3,8	5 723	3,8
Razem	150 084	100	149 657	100	153 006	100

* pełna zbiorowość (z tzw. jednostkami wewnętrznymi)

Z ogólnej liczby pracujących 48% to kobiety, które dominują w takich działach jak: handel i naprawy, hotele i restauracje, pośrednictwo finansowe, administracja publiczna, edukacja, ochrona zdrowia, pozostała działalność usługowa, komunalna, społeczna i indywidualna. W sektorze prywatnym pracuje 64,5% osób (2004 r. - 63,8%), w publicznym 35,5%.

Liczba pracujących w Szczecinie w 2005 roku wzrosła w stosunku do roku poprzedniego o 3 349 osoby, zwłaszcza w działach:

- handel i naprawy o 1 701 osób,
- budownictwo o 829 osób,
- pośrednictwo finansowe o 550 osób,
- obsługa nieruchomości, wynajem, nauka o 483 osoby,

Jednocześnie nastąpił spadek liczby pracujących w przemyśle (o 692 osoby), transporcie, gospodarce magazynowej i łączności (350) oraz w hotelach i restauracjach (95).

Najwięcej osób pracuje w działach:

- handel i naprawy - 20,1%,
- przemysł - 18,4%,
- obsługa nieruchomości i firm oraz nauka - 11,3%.
- transport, gospodarka magazynowa i łączność - 10,4%,

Na koniec 2004 roku **przeciętne zatrudnienie** w sektorze przedsiębiorstw w podmiotach dużych i średnich w Szczecinie wynosiło **50 404 osób**. Natomiast na koniec 2005 roku liczba ta spadła o 4 804 osoby. Wzrost zanotowano w handlu i naprawach (w sektorze prywatnym), w obsłudze nieruchomości, wynajmie i działalności związanej z prowadzeniem interesów (sektor prywatny), zaopatrywaniu w energię, gaz i wodę oraz w pozostałej działalności usługowej, komunalnej, socjalnej i indywidualnej (również w sektorze prywatnym), a spośród branż produkcyjnych w: produkcji artykułów spożywczych i napojów, produkcji odzieży, produkcji drewna i wyrobów z drewna oraz masy celulozowej, papieru i wyrobów z papieru, produkcji maszyn i aparatury elektronicznej, a także produkcji pozostałego sprzętu transportowego. Niemal we wszystkich działach w układzie przedsiębiorstw dominuje sektor prywatny. Wyjątek stanowi jedynie zaopatrywanie w energię, gaz i wodę oraz pozostała działalność usługowa komunalna, socjalna i indywidualna.

Wyraźnie zmieniła się struktura zatrudnienia. Z roku na rok spada znaczenie przemysłu w gospodarce na rzecz usług, zarówno rynkowych, jak i nierynkowych. W 2005 roku udział tych ostatnich w zatrudnieniu w Szczecinie wyniósł 72,6%.

PRZECIĘTNE ZATRUDNIENIE W SZCZECINIE WG EKD *

Wyszczególnienie	Przeciętne zatrudnienie (liczba zatrudnionych)				
	2001	2002	2003	2004	2005
Ogółem	71 915	64 481	57 325	50 404	45 600
sektor publiczny	12 750	12 411	11 362	11 308	10 892
sektor prywatny	59 165	52 070	45 963	39 096	34 708
Działalność produkcyjna	30 907	26 834	23 991	23 991	18 890
sektor publiczny	3 566	4 078	6 260	6 905	6 793
sektor prywatny	27 341	22 756	17 731	17 086	12 097
Zaopatrywanie w energię elektryczną, gaz i wodę	2 623	2 581	1 447	1 166	1 374
sektor publiczny	2 580	2 538	698	718	758
sektor prywatny	43	43	749	448	616
Budownictwo	8 128	6 320	4 987	3 872	3 431
sektor publiczny	303	4 665	122	117	235
sektor prywatny	7 825	1 241	4 865	3 755	3 196
Handel i naprawy	12 332	11 053	9 090	8 506	9 319
sektor publiczny	461	172	180	141	118
sektor prywatny	11 871	10 881	8 910	8 365	9 201
Hotele i restauracje	1 223	1 114	1 196	1 073	1 010
sektor publiczny	-	-	-	-	-
sektor prywatny	1 223	1 114	1 196	1 073	1 010
Transport, gospodarka magazynowa i łączność	9 489	8 787	9 706	5 833	5 030
sektor publiczny	4 401	3 427	2 255	1 840	1 466
sektor prywatny	5 088	5 360	7 451	3 993	3 564
Obsługa nieruchomości, wynajem i działalność związana z prowadzeniem interesów	5 695	5 458	4 902	4 065	4 806
sektor publiczny	717	724	694	358	315
sektor prywatny	4 978	4 734	4 208	3 707	4 491
Pozostała działalność usługowa komunalna, socjalna i indywidualna	1 518	2 041	2 006	1 711	1 740
sektor publiczny	722	1 244	1 153	1 229	1 207
sektor prywatny	796	797	853	482	533

* obejmuje osoby zatrudnione na podstawie stosunku pracy w pełnym wymiarze czasu pracy oraz w wymiarze niepełnym po przeliczeniu na pełnozatrudnionych w podmiotach dużych i średnich (dg 1)

4.2. CHARAKTERYSTYKA BEZROBOCIA

Na koniec 2005 r. w Powiatowym Urzędzie Pracy w Szczecinie zarejestrowane były 25 484 osoby pozostające bez pracy, z czego 8,8% uprawnionych było do zasiłku. Stopa bezrobocia osiągnęła na koniec 2005 r. poziom 14,1% (8,2% w roku 2000; 11% w roku 2001; 14,7% w roku 2002; 16% w roku 2003 oraz 15,3% w 2004 r.). Natomiast na koniec 2006 roku **liczba bezrobotnych** w Szczecinie obniżyła się do poziomu **21 550 osób**, a **stopa bezrobocia do poziomu 12,0%**. Powiatowy Urząd Pracy na koniec roku dysponował 843 ofertami pracy,

najwięcej w zawodach: monter kadłubów okrętowych (135), pozostali spawacze i pokrewni (135), pracownicy ochrony mienia (84), technicy prac biurowych (63), sprzątaczkę (39), listonosze (25), robotnicy budowlani (19), sprzedawca (18), szwaczka (15), kucharz (11), pielęgniarka (10), opiekun w domu pomocy społecznej (10), opiekunka dziecięca domowa (10), zbrojarz (10), cieśla (10). W 2006 roku 8 548 osób podjęło pracę, 75 osób podjęło naukę, 72 osoby nabyły uprawnienia emerytalne a 675 osób dobrowolnie zrezygnowało ze statusu bezrobotnego.

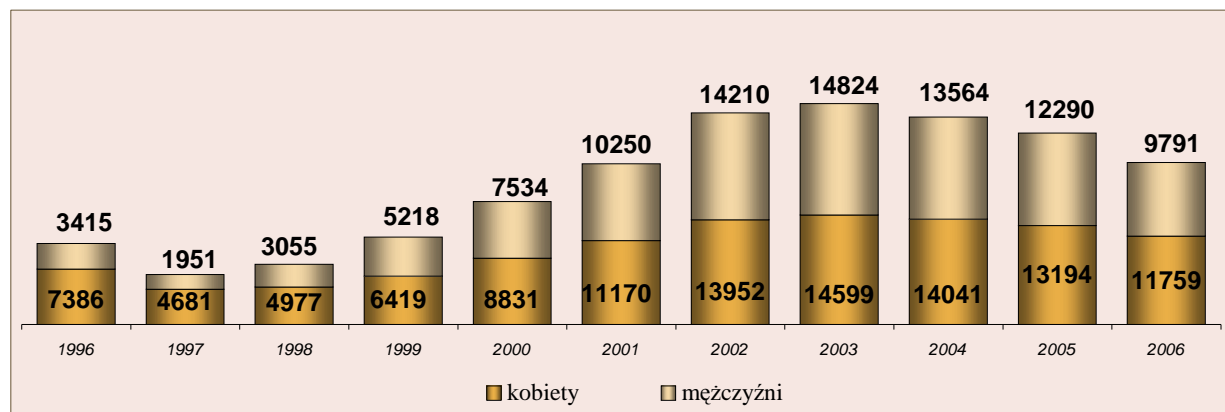
W okresie od stycznia do grudnia 2006 r. PUP zawarł 716 umów stażowych z zakładami pracy, skierował do odbycia stażu 1 103 osoby (po odbyciu stażu 412 osób podjęło pracę), zawarł 34 umowy na przygotowanie zawodowe, skierował do odbycia przygotowania zawodowego 36 osób (pracę podjęło 8 osób). PUP skierował również na szkolenia 1499 bezrobotnych (646 osób podjęło pracę), udzielił 3 pożyczek szkoleniowych. Dofinansowywał również studia podyplomowe: rynek nieruchomości, florystyka, technologie www, studium pedagogiczne, audyt i kontrola wewnętrzna, menedżer i audytor systemu zarządzania jakością, inżynieria spawalnictwa. Zawarł też 85 umów o refundację kosztów wyposażenia stanowiska pracy (utworzono 118 miejsc pracy). Zatrudniono 181 osób w ramach prac interwencyjnych i 370 osób w ramach robót publicznych.

W całym województwie zachodniopomorskim liczba bezrobotnych w 2005 roku wyniosła 168,8 tys. osób (stopa bezrobocia – 25,6%) a na koniec 2006 r. – 138,9 tys. osób (stopa bezrobocia – 21,7%). W kraju zaś na koniec 2006 roku liczba bezrobotnych wyniosła 2 309,4 tys. osób (w 2005 r. – 2 773 tys. osób). Stopa bezrobocia ukształtowała się na poziomie 14,9% (w 2005 r. – 17,6%). PUP skierował do odbycia stażu 964 osoby (w 2004 r. – 853). Dane te dowodzą, że tendencje zaobserwowane w Szczecinie są zgodne z wojewódzkimi i krajowymi. Nadal bezrobocie w Szczecinie stanowi 15% wielkości wojewódzkiej i 1% wielkości krajowej. Szczecin odznacza się jedną z najniższych stóp bezrobocia wśród ośrodków wojewódzkich, jednak jest to najwyższy wskaźnik wśród miast wojewódzkich.

BEZROBOCIE W SZCZECINIE I W POLSCE

Szczecin	2000	2001	2002	2003	2004	2005	2006
Zarejestrowani bezrobotni	16 365	21 420	28 162	35 432	27 605	25 484	21 550
Stopa bezrobocia w %	8,1	11,0	14,7	16,0	15,3	14,1	12,0
Polska	2000	2001	2002	2003	2004	2005	2006
Zarejestrowani bezrobotni w tys. osób	2 782	3 115	3 217	3 175,7	2 999,6	2 773,0	2 309,4
Stopa bezrobocia w %	15,8	17,4	18,1	20	19,1	17,6	14,9

LICZBA BEZROBOTNYCH WG PŁCI



Wyniki badania aktywności ekonomicznej ludności wskazują na nieznaczną poprawę sytuacji na rynku pracy. W porównaniu do lat ubiegłych odnotowano zmniejszenie się liczby bezrobotnych i stopy bezrobocia, przy jednoczesnym wzroście liczby osób pracujących. Korzystne zmiany dotyczyły zarówno kobiet, jak i mężczyzn. Jednak kobiety nadal bardziej zagrożone są bezrobociem, dłużej poszukują pracy i częściej narażone są na pozostawanie w grupie długotrwale bezrobotnych. W dalszym ciągu niekorzystna jest sytuacja młodzieży na rynku pracy. Z jednej strony jest to spowodowane niedostosowaniem kierunków

kształcenia do potrzeb rynku pracy, z drugiej zaś dużym odsetkiem absolwentów systemu zaocznego, gdzie wymagania są znacznie niższe niż na studiach dziennych. Niższe wskaźniki zatrudnienia w Polsce w porównaniu z krajami UE w przeważającej części są wynikiem niższej aktywności zawodowej najstarszych i najmłodszych uczestników rynku pracy. Za pozostałą część odpowiada głównie niższy poziom wykształcenia i odmienna struktura demograficzna.

Na poprawę sytuacji na rynku pracy duży wpływ miał wzrost gospodarczy, dokończenie procesów restrukturyzacji gospodarki,

zahamowanie tempa wzrostu podaży pracy wynikającego z wchodzenia na rynek pracy roczników wyżu demograficznego, ale również skutki wejścia Polski do Unii Europejskiej, co zaskutkowało wzrostem poziomu inwestycji oraz wzrostem środków na pomoc osobom bezrobotnym i rozwój zasobów ludzkich. Korzystnym zjawiskiem był też wzrost ofert pracy oraz wzmożona aktywność i skuteczność służb zatrudnienia. Nowe miejsca pracy powstają przede wszystkim w branży motoryzacyjnej, w produkcji wyrobów gumowych, metalowych, handlu detalicznym, informatyce i w branży papierniczej.

Problemem pozostaje nadal duża liczba osób długotrwale bezrobotnych (powyżej 12 miesięcy) – ponad 50%. Są to w większości osoby o niskich kwalifikacjach. Z drugiej zaś strony zakłady pracy odczuwają problemy z rekrutacją wysoko wykwalifikowanych pracowników, którzy szukają lepszej pracy poza granicami kraju, zwłaszcza w Szwecji, Wielkiej Brytanii, Irlandii, gdzie po wejściu Polski do Unii Europejskiej zniesione

zostały bariery zatrudnienia. Eksperti szacują, że spadek bezrobocia w Polsce przynajmniej w połowie jest efektem migracji. Największe trudności z rekrutacją występują w budownictwie, produkcji mebli, sektorach wymagających inżynierów, np. w stoczniach.

Korzystnym zjawiskiem jest natomiast wzrost ofert pracy oraz wzmożona aktywność i skuteczność służb zatrudnienia.

Wysokie koszty pracy są przyczyną występowania zjawiska pracy „na czarno”. GUS wykazuje, że skala pracy nierejestrowanej to ponad 1 mln osób (prawie 10% ogólnej liczby pracujących). W warunkach szczecińskich szara strefa dotyczy najczęściej handlu przygranicznego. „Na czarno” wykonywane są również prace budowlane i usługi opiekuńcze oraz – w mniejszym zakresie – korepetycje, prace domowe i ogrodnicze. Znamienny jest fakt, że dla ok. 40% pracujących w Polsce dochody z pracy w szarej strefie tworzyły dominujące lub jedyne źródło utrzymania.

CHARAKTERYSTYKA BEZROBOTNYCH W SZCZECINIE

Bezrobotni	2003	2004	2005	2006
Zarejestrowani bezrobotni	29 423	27 605	25 484	21 550
Kobiety	14 599	14 041	13 194	11 759
Najliczniej reprezentowani w wieku 45 –54 lata	8 556	8 537	7 933	6 585
Z wykształceniem gimnazjalnym i niższym	11 049	10 911	10 109	8 455
Z wykształceniem wyższym	2 673	2 479	2 500	2 338
Pozostający bez pracy powyżej 12 miesięcy	14 835	14 593	13 628	9 162
Uprawnieni do zasiłku	2 284	2 141	2 243	1 769

BEZROBOCIE W MIASTACH WOJEWÓDZKICH

Miasto	Bezrobotni zarejestrowani		Stopa bezrobocia w %	
	31.12.2005	31.12.2006	31.12.2005	31.12.2006
Szczecin	25 484	21 550	14,1	12,0
Łódź	54 670	38 658	16,4	11,9
Kielce	15 355	12 687	14,4	11,9
Białystok	14 857	12 064	12,9	10,8
Lublin	18 935	16 708	12,2	10,8
Zielona Góra	6 690	5 675	12,1	10,2
Bydgoszcz	17 411	13 717	10,7	8,5
Opole	6 133	5 805	9,0	8,5
Rzeszów	8 559	7 880	9,1	8,3
Wrocław	31 447	23 287	11,0	8,1
Olsztyn	7 614	5 630	9,1	6,8
Gdańsk	18 709	11 806	9,6	6,2
Kraków	25 324	20 308	6,9	5,5
Katowice	14 146	10 810	7,0	5,4
Poznań	19 625	15 803	6,1	4,9
Warszawa	58 398	49 409	5,6	4,6

4.3. PROGRAMY ZWALCZANIA BEZROBOCIA

W 2006 roku przez PUP realizowane i współ-realizowane były programy finansowane z różnych środków. Były to:

- **„Wybieram pracę: nowe kwalifikacje – nowe możliwości”** – działanie 1.3 EFS Przeciwdziałanie i zwalczanie długotrwałego bezrobocia – dla osób powyżej 25 roku życia zarejestrowane do 24 miesięcy z wyłączeniem absolwentów; koszt projektu 3 900,4 tys. zł, w tym ze środków EFS: 2 876,2 tys. zł; program obejmuje szkolenia, przygotowanie zawodowe, prace interwencyjne, dotacje na rozpoczęcie działalności, pośrednictwo i poradnictwo zawodowe;
- **„Moje miejsce – moja szansa. Młodzi na rynku pracy”** – działanie 1.2 EFS Perspektywy dla młodzieży – dla osób poniżej 25 roku życia bezrobotnych do 24 miesięcy oraz absolwentów szkół wyższych do 27 roku życia; koszt projektu 2 819,6 tys. zł, w tym środki EFS: 2 046,2 tys. mln zł; program obejmuje: staże, szkolenia, dotacje na rozpoczęcie działalności, pośrednictwo i poradnictwo zawodowe;
- **„Od pomysłu do realizacji – zostań przedsiębiorcą”** – podkomponent C Samorządu Województwa Zachodniopomorskiego „Wspieranie podejmowania działalności gospodarczej – Własny Biznes”; wartość projektu 508 tys. zł; projekt polegał na udzielaniu dotacji (47 osób) na rozpoczęcie działalności gospodarczej;
- **„Kobiety.pl”**; wartość programu 48,2 tys. zł na realizację szkoleń i dotacji na rozpoczęcie działalności gospodarczej (4 kobiety o niskich kwalifikacjach, dotkniętych tzw. Syndromem bezradności);

5. ZAPLECZE GOSPODARCZE

5.1. STRUKTURA PODMIOTÓW GOSPODARCZYCH

Szczecin znajduje się w czołówce miast wojewódzkich pod względem liczby i przyrostu podmiotów gospodarczych, co świadczy o dużej aktywności ekonomicznej ludności. Na koniec 2005 roku w Szczecinie działało, w przeliczeniu na 1 000 mieszkańców, 158,4 podmiotów gospodarki narodowej i była to jedna z najwyższych wartości wskaźnika wśród miast wojewódzkich, po Warszawie (175,6 podmiotów na 1 000 mieszkańców) i Poznaniu (159,7). W Szczecinie funkcjonowały 65 133 podmioty gospodarki narodowej. To o 2,3% więcej niż rok wcześniej. Z ogólnej liczby podmiotów w poszczególnych

miastach przeciętnie ok. 97 – 98% stanowią podmioty prywatne (96,5% w Szczecinie), niestety w większości jednoosobowe (75% w Szczecinie). Wysokie koszty prowadzenia działalności firm sprawiają, że ciężar ten przenosi się na pracownika, który jest obligowany do rejestrowania własnej działalności gospodarczej i świadczenia pracy nie na mocy umowy o pracę, ale na podstawie umowy między podmiotami gospodarczymi. Sytuacja taka ma miejsce w całej Polsce. Ponad 75% firm w ewidencji Regon stanowią zakłady osób fizycznych.

Najwięcej jest firm handlowych i usługowych (28,7%), a także firm zajmujących się obsługą nieruchomości oraz działalnością związaną z prowadzeniem interesów (23,6%). W sekcji „działalność produkcyjna” przeważają zakłady zajmujące się: produkcją metali i wyrobów przetworzonych z metali, produkcją sprzętu transportowego, produkcją masy włóknistej, papieru oraz wyrobów z papieru, produkcją wyrobów włókienniczych i odzieży, produkcją urządzeń elektrycznych i optycznych.

Najbardziej sprywatyzowanymi dziedzinami gospodarki miasta (ponad 99% podmiotów) są: handel i naprawy, pośrednictwo finansowe, budownictwo, transport, gospodarka magazynowa i łączność, hotelarstwo i gastronomia oraz działalność produkcyjna.

Na jeden zarejestrowany podmiot gospodarczy przypadało w Szczecinie w 2005 roku 6,3 osoby, podczas gdy w latach poprzednich liczba ta wynosiła odpowiednio: 2001 - 6,8, 2002 - 6,6, 2003 - 6,5, 2004 - 6,4 osoby. Dynamika przyrostu liczby nowo rejestrowanych podmiotów gospodarczych od lat wykazuje tendencję wzrostową.

Liczba działających w Szczecinie spółek prawa handlowego na koniec 2005 roku wynosiła 5 197 (1 604 z udziałem kapitału zagranicznego), tj. o 124 więcej niż na koniec 2004 roku. W strukturze udziału według rodzaju działalności przeważają spółki działające w sekcjach: handel i naprawy, działalność produkcyjna, obsługa nieruchomości oraz budownictwo. Z uwagi na kraj pochodzenia większość stanowią spółki z udziałem kapitału niemieckiego oraz szwedzkiego.

5.2. NAJWIĘKSI PRACODAWCY NA RYNKU PRACY SZCZECINA

Położenie Szczecina oraz jego tradycyjne związki z morzem spowodowały, że na poziom całej gospodarki miasta duży wpływ mają dziedziny związane z gospodarką morską, takie jak: przemysł stoczniowy, żegluga morska, usługi portowe.

Według stanu na 31.12.2005 r. funkcjonowało w Szczecinie 812 (w 2004 roku – 779) podmiotów gospodarki morskiej (bez podmiotów znajdujących

się w stanie likwidacji, upadłości, z zawieszoną lub zakończoną działalnością, które nie prowadziły działalności eksploatacyjnej i bez jednostek lokalnych), w tym 794 (2004r. – 761) to podmioty sektora prywatnego. Zatrudnienie w gospodarce morskiej wynosiło 14 481 (2004 r. – 14 448) osób, co stanowiło 9,5% ogółu osób pracujących w mieście. Podmioty gospodarki morskiej z siedzibą w Szczecinie stanowiły 9,0% wszystkich podmiotów działających w Polsce, z czego morski i przybrzeżny transport wodny skupiał 12,1% ogółu podmiotów krajowej gospodarki morskiej. Zatrudnienie natomiast stanowiło 19,3% pracujących w gospodarce morskiej w kraju. Dominował tu przeładunek, magazynowanie i przechowywanie towarów w portach morskich – 27,1% oraz produkcja i naprawa statków i łodzi – 27,2% ogółu zatrudnionych w gospodarce morskiej w kraju. Podmioty gospodarki morskiej Szczecina stanowią 37,5% wszystkich podmiotów tej branży w województwie, z czego 62,8% to podmioty przeładunku, magazynowania i przechowywania towarów w portach morskich a 63,3% podmioty produkcji i naprawy statków i łodzi. W Szczecinie zatrudnionych jest 71,0% pracowników gospodarki morskiej województwa, w tym m.in.:

- 89,6%: produkcja i naprawa statków i łodzi,
- 66,0%: przeładunek, magazynowanie i przechowywanie towarów w portach morskich,
- 48,9%: morski i przybrzeżny transport wodny.

Port morski w Szczecinie zaklasyfikowany został do portów o podstawowym znaczeniu dla gospodarki narodowej. Pod względem wielkości obrotów ładunkowych port w Szczecinie zajmuje 4. miejsce w kraju (po Gdańsku, Gdyni, Świnoujściu) – z udziałem w obrotach ładunkowych ogółem: 16,8% (2005 r.). Wśród przeładowywanych towarów dominują: drobnica (26,8%) oraz węgiel i koks (27,1%). Obroty portowe w 2005 roku wzrosły w stosunku do roku poprzedniego o 5,5%. Wzrost ten wystąpił we wszystkich grupach ładunków. Natomiast liczba pasażerów w międzynarodowym ruchu pasażerskim spadła w porównaniu do 2004 roku o 29,4%.

W 2006 roku na skutek załamania eksportu węgla i rudy obroty ładunkowe ogółem ZMPSiŚ obniżyły się o 4%, w tym węgla o 21,4%. Jednocześnie nastąpił wzrost obrotów towarowych ropy i przetworów o 50,0%, drobnicy o 8,6%, innych masowych o 5,7% i drewna o 1,7%.

Liczba statków transportowych wchodzących do Szczecina w roku 2005 wyniosła 3 106 (2004 r. – 2 943) sztuk o łącznej pojemności netto 4 469,6 tys. ton (2004 r. – 4 054,4 tys. ton), co stanowiło 8,6% pojemności statków jakie zawinęły do Polski w 2005 roku. Statki wpływające do portu w Szczecinie obsługiwane są przy nabrzeżach

przeładunkowych o łącznej długości 7,7 km i na nabrzeżach postojowych o długości 1,1 km. Port w Szczecinie, oddalony od morza o 65 km, może przyjmować statki o maksymalnym zanurzeniu 9,15 m. Jest to port uniwersalny, przystosowany do obsługi zarówno towarów masowych jak i drobnicowych, w tym kontenerów i towarów przeładowywanych w systemie ro-ro.

W obecnej formie organizacyjno prawnej **Zarząd Morskich Portów Szczecin i Świnoujście S.A.** funkcjonuje od 1 lutego 2000 roku. Kapitał akcyjny spółki w 86,05% stanowi własność Skarbu Państwa, po 0,155 posiadają gminy Szczecin i Świnoujście, a 13,64% należy do indywidualnych akcjonariuszy. ZMPSiŚ ma udziały w 7 spółkach działających w sferze eksploatacji (od 4 do 45%). Na terenie portu funkcjonują cztery elewatory, usługi swoje oferuje Wolny Obszar Celny, Drobnica-Port Szczecin sp. z o.o., Fast Terminales sp. z o.o., Bulk Cargo-Port Szczecin sp. z o.o i inne podmioty. Zapleczem dla portu szczecińskiego są obszary zachodniej Polski, Wielkopolski i Śląska oraz tereny wschodnich Niemiec, a także Czechy, Słowacja, Austria, Rumunia, północne Włochy i Węgry. Port jest dobrze skomunikowany poprzez połączenia drogowe, kolejowe i śródlądowe z Europą Zachodnią, Środkową i Południową. Port szczeciński łącznie z portem w Świnoujściu jako porty położone najbliżej europejskich i oceanicznych szlaków morskich, stanowią bazę dla linii żeglugowych oferując regularne połączenia liniowe do Finlandii, Wielkiej Brytanii, Irlandii, Niemiec i Afryki Zachodniej.

Strategia rozwoju portu przewiduje inwestowanie w rozwój infrastruktury portowej zarówno ze środków Zarządu Morskich Portów Szczecin i Świnoujście, ze środków budżetu państwa jak i z Europejskiego Funduszu Rozwoju Regionalnego. Najważniejsze inwestycje ZMPSiŚ (na dwie pierwsze inwestycje uzyskano dofinansowanie ze środków Europejskiego Funduszu Rozwoju Regionalnego – 75% kosztów kwalifikowanych) to:

- budowa infrastruktury portowej dla bazy kontenerowej na Ostrowie Grabowskim,
- budowa Zachodniopomorskiego Centrum Logistycznego,
- budowa infrastruktury portowej na półwyspie Katowickim.

Wieloletni Program Rozwoju Portów Szczecin i Świnoujście na lata 2007 – 2013 obejmuje takie priorytetowe inwestycje (o łącznej wartości 455 mln zł), jak: modernizacja infrastruktury drogowej i kolejowej, modernizacja i przebudowa nabrzeży, rozbudowa bazy promowej w Świnoujściu, modernizacja infrastruktury na terenie WOC.

Na początku przyszłego roku ruszyć ma w Świnoujściu budowa terminalu gazu skroplonego LNG. Szacunkowe koszty budowy terminalu oraz systemu przesyłowego gazu mają wynieść do 400 mln euro. Roczna zdolność przeładunkowa wynosić ma 3 mld m³ LNG, a po rozbudowie w następnych latach do 7,5 mld m³ LNG. Terminal ma ruszyć na przełomie 2010 i 2011 r.*

Rozwojowi portu szczecińskiego sprzyja klimat polityczny ze strony władz niemieckich oraz szwedzkich, zainteresowanych rozwojem korytarza transportowego Północ – Południe (z Ystad poprzez Szczecin – Berlin i dalej na południe Europy). Wykorzystanie tego klimatu w celu rozwoju Szczecina leży w interesie Miasta.

Stocznia Szczecińska Nowa Spółka z o.o. rozpoczęła działalność w lipcu 2002 po przejściu firmy Stocznia Szczecińska S.A. przez Agencję Rozwoju Przemysłu S.A. i uruchomieniu rządowego programu wsparcia procesu wznowienia produkcji okrętowej w Szczecinie. Stocznia zatrudniła znaczącą część zwolnionych w wyniku upadłości pracowników Stoczni Szczecińskiej SA, co umożliwiło szybkie zwielokrotnienie sprzedaży i mocy produkcyjnej. Stocznia specjalizuje się w budowie kontenerowców, chemikaliowców i statków wielozadaniowych.

Od początku działalności SSN zbudowała 34 statki, z tego: w 2002 roku – 4, w 2003 r. – 7, w 2004 r. – 7, w 2005 r. – 9, w 2006 r. – 7. Z tej liczby najwięcej jednostek przeznaczonych było dla armatorów z Niemiec i Norwegii, ale także Danii, Włoch, Holandii, Singapuru, Wielkiej Brytanii.

Portfel zamówień Stoczni to 33 statki (23 kontenerowce, 2 chemikaliowce i 8 statków wielozadaniowych dla armatorów z Niemiec, Holandii, Włoch, Cypru, Rosji, Norwegii, Islandii, Wysp Marshalla. Portfel zamówień zapewnia pracę do końca 2011 roku. Udział Stoczni w produkcji światowej to 0,54%.

Stocznia Szczecińska Nowa buduje i wyposaża statki w oparciu o własne konstrukcje, technologie i metody wytwarzania. W procesach projektowania i budowy statków wykorzystuje się w znacznym stopniu technikę komputerową. Produkcja statków realizowana jest z przedpłat armatorskich oraz kredytów gwarantowanych przez Skarb Państwa, Agencję Rozwoju Przemysłu, Korporację Ubezpieczeń Kredytów Eksportowych. W 2007 roku planowana jest prywatyzacja Stoczni.

Cała grupa zatrudnia ok. 7,2 tys. osób, z czego 5,2 zatrudnionych jest w samej Stoczni. SSN optymalizuje strukturę zatrudnienia zmniejszając udział pracowników pośrednio związanych z produkcją na rzecz bezpośrednio produkcyjnych. W dalszym ciągu jednak Stocznia boryka się

z problemami kadrowymi. Brakuje spawaczy i monterów. W ramach jednego z programów realizowanych przez Powiatowy Urząd Pracy prowadzi się szkolenia bezrobotnych przyuczanych do zawodów typowych przy budowie statków.

Szczecińska Stocznia Remontowa „Gryfia” S.A. ukierunkowana jest przede wszystkim na przeprowadzanie wszelkiego typu remontów statków, ale również w mniejszym zakresie ich budowę. Stocznia zbudowała 188 kutrów rybackich, budowała barki, jachty, promy, pontony, trawery. W marcu 2005 roku podpisany został kontrakt na budowę pięciu fregat dla norweskiej straży przybrzeżnej, ratownictwa morskiego, służb celnych, inspekcji rybołówstwa i policji (po ok. 60 mln koron norweskich każdy). Do tej pory zwodowano dwa patrolowce. Jest to największy kontrakt w historii „Gryfii”. Otworzył nowe możliwości. Podobnymi jednostkami zainteresowani są armatorzy z UE i Argentyny. W 2005 roku wyremontowano 205 jednostek (2004 r. – 207). Po raz pierwszy osiągnięty został wysoki zysk: 4,7 mln zł (w tym na działalności podstawowej: 7,6 mln zł). Jest to najlepszy wynik wśród polskich stocznii remontowych. Stocznia zatrudnia 1 300 osób, a kilkaset z nich znalazło zatrudnienie w firmach kooperujących. W 2006 roku stocznia wyremontowała 160 statków, dwa przebudowała, rozpoczęła też remont łodzi podwodnej.

Jednym z największych armatorów na rynku światowym jest **Polska Żegluga Morska** funkcjonująca od 1951 roku jako przedsiębiorstwo państwowe. Posiada 0,7% udziału w globalnych przewozach suchych ładunków masowych. Na tym rynku jest największym przewoźnikiem w Europie, a także liderem światowym w przewozach siarki płynnej. Posiada 75 statków, są to masowce, siarkowce, chemikaliowce oraz promy „Polonia” i „Gryf” zarządzany przez Unity Line. Statki PŻM zostały uznane za jedne z najbezpieczniejszych na świecie (w wyniku kontroli inspektorów Port State Control oraz US Coast Guard).

Łączne przewozy ładunków w ostatnich latach to: 2002 r. – 26 mln ton, 2003 r. – 27,5 mln ton, 2004 r. – 23,7 mln ton, 2005 r. – 25 mln ton, 2006 r. – 26,6 mln ton. 93% ładunków przewożonych jest między portami obcymi. Jednostki obsługiwane przez Zakład Eksploatacji Floty realizują kontrakty handlowe w portach europejskich, portach Morza Śródziemnego i Czarnego, Atlantyku, Ameryki Północnej (łącznie z Wielkimi Jeziorami), Ameryki Południowej, Dalekiego Wschodu oraz wielu innych. Największą grupę ładunków stanowią węgiel i koks do Europy Zachodniej (8,1 mln ton w 2006 roku) oraz zboża i produkty zbożowe (2006 r. – 4,4 mln ton). Pozostałe ładunki to: nawozy

* źródło: www.portalmorski.pl

sztuczne, fosforyty (Afryka Północna), siarka, ruda żelaza, produkty stalowe (USA), drobnica oraz minerały. Wszystkie statki pływają pod obcymi banderami.

Od 2000 roku PŻM jest firmą w 100% dochodową (zysk w 2006 roku wyniósł ok. 20 mln zł, w 2005 roku – 11 mln zł), zdolną do konstruowania ambitnych planów rozwojowych. Jednym z nich jest program odnowy tonażu, zakładający wybudowanie 34 statków, z których każdy posiada nośność 38 tys. DWT, cztery z nich weszły do eksploatacji już w 2005 roku.

Grupa PŻM jest konglomeratem ponad 120 spółek krajowych i zagranicznych. Aktualny stan zatrudnienia to 2 960 osób, z czego 2 700 w załogach pływających.

Podstawową działalnością powstałego w 1991 roku jedynego polskiego prywatnego armatora **Euroafrica Linie Żeglugowe** są przewozy ładunków drogą morską. Obsługuje regularne linie europejskie i do Afryki Zachodniej. ESL eksploatuje 12 jednostek, które w 2006 roku przewiozły prawie 2 mln ton ładunków. Struktura floty pozwala na obsługę różnych ładunków drobnicowych: ładunków konwencjonalnych, kontenerów, samochodów ciężarowych, zestawów drogowych, wagonów kolejowych. W 2006 roku armator zakupił prom „Galileusz”, przewidziany na linię Świnoujście - Yrelleborg. W planach jest zakup dwóch drobnicowców na linię afrykańską. Dwa statki Euroafriki pływają pod polską banderą.

Euroafrica świadczy też usługi agencyjne, spedycyjne i celne. Prowadzi inwestycje budowlane i eksploatację nieruchomości, działalność hotelarsko – restauracyjną, doradztwo prawne i usługi księgowe. Aby oddzielić działalność podstawową od zaangażowania pozażeglugowego utworzono sieć spółek będących pod nadzorem właścicielskim ESL.

W 2005 roku Euroafrica została laureatem Godła Promocyjnego „Teraz Polska” w kategorii „najlepsze usługi” za działalność transportowo – spedycyjną na linii zachodnioafrykańskiej.

Spółka pracownicza (działająca w tej formie od 1998 roku) **C. Hartwig Szczecin** świadczy kompleksową obsługę spedycyjną w zakresie transportu kolejowego, morskiego, przybrzeżnego, śródlądowego, drogowego i lotniczego, zapewnia przeładunek i składowanie towarów w magazynach, prowadzi skład celny. Świadczy też usługi w zakresie agencji transportowych, doradztwa na temat prowadzenia działalności gospodarczej i zarządzania, wynajmu nieruchomości i działalności pomocniczej związanej z ubezpieczeniami i funduszami emerytalno – rentowymi. Zapewnia obsługę wszystkich kierunków geograficznych w eksporcie, imporcie,

tranzyście. Ok. 30% klientów to firmy zagraniczne, w większości ze Skandynawii. W 2003 roku C.Hartwig uzyskał tytuł „Spedytora Roku 2002” a w roku 2004 – certyfikat ISO.

Cefarm – Szczecin – Przedsiębiorstwo Zaopatrzenia Farmaceutycznego jest specjalistyczną firmą handlową, której głównym asortymentem są leki i wyroby farmaceutyczne. Sprzedaż hurtowa stanowi około 75% przychodów ze sprzedaży, 25% realizowane jest poprzez sieć własnych aptek i punktów aptecznych. Cefarm Szczecin jest firmą o charakterze regionalnym. Swoim zasięgiem obejmuje województwa: zachodniopomorskie, lubuskie, wielkopolskie, kujawsko-pomorskie, pomorskie, jednak 90% obrotów realizuje na rynku zachodniopomorskim.

Firma od lat zwiększa obroty i osiąga dodatnie wyniki finansowe, co wynika z faktu, że przedsiębiorstwo pod względem warunków handlowych oferowanych odbiorcom nie odbiega od innych hurtowni a jednocześnie znajduje się na ugruntowanej i stabilnej pozycji na rynku lokalnym, posiada grupę stałych klientów oraz prowadzi sprzedaż szerokiego i głębokiego asortymentu.

Drobimex Spółka z o.o. to jedno z największych w Polsce przedsiębiorstw drobiarskich, istniejące na rynku ponad 15 lat. Firma posiada dwa zakłady produkcyjne: zakład uboju i dzielenia w Szczecinie oraz zakład przetwórczy w Goleniowie. Specjalizuje się w produkcji mięsa i wyrobów z drobiu a swoje wyroby sprzedaje w kraju i zagranicą. Gwarancją najwyższej jakości jest prawo oznaczania produktów znakami Q oraz Polska Dobra Żywność. Firma spełnia europejskie standardy produkcji i posiada pozwolenie sprzedaży wyrobów na rynku państw Unii Europejskiej.

Od 2004 roku dzienna produkcja kurcząt w Szczecinie sięga 120 tys. sztuk. Roczna sprzedaż zakładu to 40 tys. ton mięsa i wyrobów, z czego 30% trafia na eksport. Firma posiada własny zakład wylęgu, a stada na fermach oraz proces produkcji objęte są stałym nadzorem weterynaryjnym i zootechnicznym. Na polski rynek trafia ok. 850 ton przetworów miesięcznie (do największych sieci handlowych oraz KFC).

W 2007 roku zostanie uruchomiona nowa linia produkcyjna w Goleniowie (ok. 600 ton parówek i serdelek miesięcznie).

Grupa Energetyczna ENEA S.A. Oddział w Szczecinie jest jednostką organizacyjną Spółki: Grupa Energetyczna ENEA S.A. z siedzibą w Poznaniu powstałej 02.01.2003 roku z połączenia Energetyki Szczecińskiej S.A., Zakładu Energetycznego Gorzów S.A., Zielonogórskich

Zakładów Energetycznych S.A. oraz Zakładu Energetycznego Bydgoszcz S.A. z Energetyką Poznańską S.A. Oddział szczeciński realizuje zdania w zakresie dystrybucji energii elektrycznej, obrotu energią elektryczną, obsługi klienta, usług oraz działań wspomagających zarządzanie. Dział na obszarze byłego województwa szczecińskiego obejmując swym zasięgiem 56 gmin. Głównym odbiorcą jest Gmina Szczecin – prawie połowa poboru energii. Podstawowym źródłem energii elektrycznej są elektrownie zawodowe, z których najważniejsze to Elektrociepłownia Szczecin, Elektrownia Dolna Odra i Elektrownia Pomorzany. Największymi odbiorcami są: Zakłady Chemiczne Police S.A., Huta Szczecin, Tele – Fonica Kable, Zarząd Morskich Portów Szczecin i Świnoujście, Fabryka Papieru „Szczecin – Skolwin” S.A., Stocznia Szczecińska Nowa. Zarówno liczba odbiorców energii jak i wielkość sprzedaży systematycznie wzrasta.

Szczecińska Energetyka Ciepła Spółka z o.o. jest jedną z większych firm ciepłowniczych w Polsce. Zarządzając miejskim systemem ciepłowniczym, zaspokajają około 3/4 potrzeb ciepłych mieszkańców. Przedmiotem działalności spółki jest produkcja, zakup i dystrybucja energii cieplnej, gorącej wody i pary technologicznej, eksploatacja i modernizacja własnych oraz obcych urządzeń ciepłowniczych. Ponadto: określanie ogólnych i technicznych warunków podłączeń użytkowników do sieci cieplnej, programowanie budowy urządzeń ciepłowniczych, wdrażanie nowych rozwiązań technicznych i nadzory techniczne.

System Ciepłowniczy Szczecina skupia się w dwóch oddzielnych częściach: prawobrzeżnej (CR Dąbska – węglowa, CR Sąsiedzka – węglowa, CR Gierczak – gazowa) i lewobrzeżnej (Elektrownia Szczecin, Elektrownia Pomorzany). Głównym zadaniem przyjętym przez firmę jest polityka proekologiczna. Przeprowadza się modernizację starych kotłowni zastępując je nowymi na paliwo gazowe, redukując tym samym emisję substancji toksycznych do środowiska. W następnych latach planuje się kontynuację tej działalności, m.in.: planuje się budowę stacji demineralizacji wody, modernizację ciepłowni rejonowej Dąbska i lokalnej kotłowni przy ul. Benesza.

Zakłady Chemiczne POLICE S.A. funkcjonują w polskiej branży chemicznej od 38 lat. Dziś firma jest liderem tego sektora, znanym w kraju i na świecie producentem nawozów, bieli tytanowej oraz chemikaliów, a stałe 50-procentowe udziały w rynkach zewnętrznych stawiają firmę w grupie największych polskich eksporterów.

Zakłady Chemiczne POLICE tworzące wraz z powiązаныmi spółkami grupę kapitałową, zatrudniającą łącznie ok. 4 tys. pracowników, ze względu na położenie geograficzne, dostęp do szlaków wodnych oraz komunikacyjnych, a także zaplecze technologiczne i zespół portowy oraz wolne tereny, są idealnym partnerem dla potencjalnych inwestorów.

W lipcu 2005 roku spółka zadebiutowała na Warszawskiej Giełdzie Papierów Wartościowych, wzbudzając duże zainteresowanie inwestorów.

Obok dobrze rozwiniętej infrastruktury i położenia, jednym z największych atutów Z.Ch. Police jest zespół portowy (obroty: 2 mln ton rocznie), który nie tylko umożliwia realizowanie wysyłek eksportowych drogą morską, lecz także stanowi pole dla przyszłych inwestycji.

W 2007 roku Z.Ch. Police jako pierwsza firma chemiczna w Polsce i trzecia w Europie rozpoczęła produkcję komponentu do paliw zmniejszającego emisję tlenków azotu (ponad 100 tys. ton rocznie).

W 2006 roku uruchomiono instalacje do produkcji siarczanu amonu z odpadu powstałego przy produkcji bieli tytanowej, co pozwoli na zmniejszenie kosztów o 2,5 mln zł rocznie. Planuje się też rozbudowę zakładu bieli tytanowej, modernizację linii produkcyjnej nawozów fosforowych i Zakładu Azotowego.

W 2006 roku pojawiły się w firmie trudności finansowe (strata 313 mln zł) wynikające z: podwyżki cen gazu oraz podstawowych surowców, ograniczeń dostaw spowodowanych długą zimą i przesunięciem sezonu w rolnictwie (przychody następują z opóźnieniem), dekonjunkturą na światowym rynku chemicznym, ale przede wszystkim brakiem ciągłości zarządzania zakładem (częste zmiany na najwyższych stanowiskach, w tym na stanowisku prezesa).

Sonion Polska Sp. z o.o. jest częścią duńskiego holdingu Sonion A/S, który ma fabryki w Danii, Polsce, Holandii, Chinach, Wietnamie, USA. Zakład zajmuje się projektowaniem i produkcją nowoczesnych, miniaturowych elementów elektronicznych, na potrzeby producentów aparatów słuchowych i telefonów komórkowych. Oddział w Polsce produkuje komponenty elektromechaniczne i elektroakustyczne wykorzystywane m.in. przez największe światowe firmy produkujące aparaty słuchowe i muzyczny sprzęt estradowy.

Firma została utworzona w 1997 roku (do maja 2002 r. działała pod nazwą Micritronic Polska). Właścicielem 97,4% udziałów jest Sonion Roskilde A/S, a 2,6% – Fundusz Inwestycyjny dla Europy Środkowej i Wschodniej.

W ostatnich latach firma znacząco rozwinęła swoją działalność. Zwiększyła się wydajność

produkcyjna na istniejących liniach produkcyjnych, uruchomiono także nowe linie. Zanotowano 63% wzrost sprzedaży.

Zmiany reorganizacyjne wynikające ze Strategii firmy zaowocowały przeniesieniem do Polski masowej produkcji dwóch nowych miniaturowych głośników oraz dwóch linii produkujących cyfrowe regulatory głośności i linię montażu skanerów laserowych. W Mierzynie produkuje się jednak głównie komponenty do aparatów słuchowych: głośniki, przełączniki, mikrofony, potencjometry. Wiosną 2007 roku część produkcji, ze względu na konieczność obniżenia kosztów, zostanie przeniesiona do Wietnamu a dotychczasową działalność firmy stopniowo zastępować będzie produkcja elementów do unikatowej aparatury medycznej dla koncernów światowych. Utworzono tu również dział zajmujący się inżynierskimi pracami projektowania i wytwarzania maszyn do produkcji mikrofilmów, głośników i telecewek do aparatów słuchowych. W Mierzynie będą powstawać i rozwijać się linie prototypowe.

Koncern przeniósł z Danii do Mierzyna zarządzanie personalne całej międzynarodowej grupy Sonion. W Polsce powstanie Centrum Usług Finansowych obsługujące sześć europejskich spółek Sonion i odpowiedzialne za ściąganie należności z całego świata.

Firma zatrudnia ok. 1,2 tys. pracowników stałych i kilkaset osób z agencji pracy czasowej.

Światowe standardy pracy wypracowane w Sonion Polska stały się głównym powodem planu przeniesienia z Australii do Mierzyna produkcji aparatów słuchowych przez najstarszego i największego na świecie producenta aparatów słuchowych – **Oticon**.

Zakłady Mięсне Agryf to jeden z ważniejszych zakładów w branży spożywczej. Jego działalność obejmuje produkcję mięsa, konserw, przetworów z mięsa, z podrobów mięsnych i krwi. Zakład prowadzi także hurtową działalność handlową. Aby poprawić bezpieczeństwo produkcji oraz poprawić jakość wyrobów firma realizuje inwestycje: uruchomiła nowe i zmodernizowała istniejące linie produkcyjne umożliwiające uruchomienie produkcji eksportowej (Dania) ale również wyremontowała drogę dojazdową do zakładu. Dotychczasowe inwestycje pozwoliły na zwiększenie zatrudnienia w 2005 roku o 294 etaty.

W branży spożywczej znaczące dla rynku szczecińskiego są również:

- **Bosman Browar Szczecin**, którego podstawowym rodzajem działalności jest usługowy rozlew piwa z powierzonych materiałów. Firma cały czas prowadzi prace związane z automatyzacją procesów

produkcyjnych, poprawą jakości i ochroną środowiska. Wprowadza się nowe systemy do procesów produkcyjnych, zakupuje nowe maszyny i urządzenia. Wprowadzanie zaś nowych wyrobów (np. Bosman Polarny) powoduje wzrost sprzedaży grupy Carlsberg, do której należy Bosman. Carlsberg Polska jest monopolistą sprzedaży piwa beczkowego w USA.

- **Szczecińska Wytwórnia Wódek Polmos S.A.** produkująca wysokiej jakości wyroby spirytusowe w kilkunastu gatunkach. Najcenniejszym wyrobem zakładu jest STARKA – wódka naturalna, produkowana według oryginalnej receptury tylko w tym zakładzie. Jej historia liczy sobie blisko 500 lat. Obecnie spółka jest w trakcie przekształceń prywatyzacyjnych (podniesienie kapitału spółki poprzez wprowadzenie inwestora strategicznego).

Tele-Fonika Kable jest największym producentem kabli i przewodów w Europie Środkowej i Wschodniej. Pod względem sprzedaży zajmuje 4. miejsce na liście największych europejskich producentów kabli, należy do grona największych światowych dostawców kabli i przewodów. Ponad 25 tys. konstrukcji kabli i przewodów produkowanych w zakładach w Krakowie, Myślenicach, Szczecinie i Bydgoszczy dostarczanych jest do odbiorców w ponad 50 krajach na całym świecie. Firma zatrudnia ogółem ok. 4 tys. osób, w tym w Szczecinie ponad 800. Zakład w Szczecinie specjalizuje się w produkcji przewodów nawojowych emaliowanych, przewodów instalacyjnych do układania na stałe, przewodów do odbiorników ruchomych i przenośnych, przewodów współosiowych wielkiej częstotliwości, przewodów i kabli specjalistycznych: samochodowych, okrętowych. Zakład wprowadził na rynek m.in. kable bezhalogenowe i bezhalogenowe ognioodporne.

Na szczecińskim rynku pracy duże znaczenie mają również:

- **KOMFORT Sp. z o.o.** to obecnie największa sieć sklepów specjalistycznych (ok. 100) w Polsce z bogatą ofertą paneli, podłóg drewnianych, wykładzin dywanowych i elastycznych, płytek ceramicznych i dywanów. W 2006 roku sprzedaż firmy wyniosła prawie 340 mln zł, a zysk blisko 20 mln zł. Na początku 2007 roku dwa fundusze private equity (zajmujące się inwestycjami kapitałowymi w przedsiębiorstwa, których walory nie są notowane na rynku publicznym) zarządzane przez Enterprise Investors – Polish Enterprise Fund V i Polish Enterprise Fund VI kupiły całą sieć sklepów Komfort. Firma

- planuje zwiększyć liczbę sklepów, wejść na rynki innych krajów w Europie Środkowej i Wschodniej, a za kilka lat wprowadzić Komfort na giełdę papierów wartościowych.
- **SPOŁEM Powszechna Spółdzielnia Spożywców**, zajmująca się handlem artykułami spożywczymi. Zatrudnia ponad 900 osób.
 - **Duo Przedsiębiorstwo Handlowe S.A.**, zatrudniająca ok. 140 pracowników.
 - **Przedsiębiorstwo Usług Morskich SHIP-SERVICE S.A.**, świadczące usługi z zakresu przeładunków i transportu morskiego, zatrudniająca ok. 200 pracowników.
 - **Vobis Mikrokomputer Sp. z o.o.**, zajmujący się sprzedażą komputerów, części komputerowych i serwisem, zatrudniająca ponad 400 pracowników. Posiada w całej Polsce 53 sklepy własne, ok. 80 sklepów partnerskich oraz 3 centra dystrybucji.

ZATRUDNIENIE ORAZ WYNIKI EKONOMICZNE WYBRANYCH PRZEDSIĘBIORSTW SZCZECIŃSKICH OSIĄGNIĘTE W 2004 I 2005 ROKU

Firma	Przychody ogółem (w tys. zł.)		Wynik finansowy netto (w tys. zł.)		Zatrudnienie (liczba osób)	
	2004	2005	2004	2005	2004	2005
Zarząd Morskich Portów Szczecin i Świnoujście	116 369	108 122	8 825	10 355	*2 644	b.d.
Stocznia Szczecińska Nowa Sp. z o.o.	1 303 252	1 577 272	- 66 629	1 838	5 233	5 332
Szczecińska Stocznia Remontowa „Gryfia”	172 877	145 000	- 12 800	4 799	1 230	1 205
Polska Żegluga Morska	b.d.	b.d.	11 900	11 000	2 839	2 728
Szczecińska Energetyka Ciepła Sp. z o.o.	179 025	b.d.	-4 047	b.d.	512	b.d.
Zakłady Chemiczne „Police” S.A.	1 645 419	1 708 093	88 918	86 461	2 781	2 803
Sonion Polska Sp. zo.o.	b.d.	ok. 150 000	b.d.	ok. 7 700	b.d.	ok. 1 200
Zakłady Mięsne „Agryf” Sp. z o.o.	402 441	b.d.	-11 419	b.d.	1 294	ok. 1 200
KOMFORT Sp. z o.o.	323 016	719 120	21 121	45 781	861	1 725
Swedwood Poland SA	b.d.	1 756 204	b.d.	80 489	b.d.	6 000

*zatrudnienie w jednostkach tworzących Grupę Kapitałową ZMPSiŚ S.A.

Poza wymienionymi wyżej, znaczącymi pracodawcami na rynku szczecińskim są działające w branży „pośrednictwo finansowe” oddziały banków (np.: PeKaO S.A. - 650 osób, PKO BP - 500) i firm ubezpieczeniowych oraz Telekomunikacja Polska (ok. 450) i Poczta Polska (ponad 900) działające w branży „transport i łączność”. Duży rynek pracy to również szpitale (np.: Szpital Wojewódzki - ok. 1 500 zatrudnionych, Szpital Kliniczny Nr 1 - ok. 1 100, Szpital Kliniczny Nr 2 - 1 100, Szpital „Zdroje” - ok. 900, Szpital Wojskowy - ok. 500, Szpital A. Sokołowskiego - ok. 500, Szpital Onkologiczny - ok. 400, Miejski - ok. 200), uczelnie

(np.: Uniwersytet - ok. 1 100, Politechnika - ok. 700, PAM - 500), hipermarkety (CARREFOUR, REAL, BERTI, TESCO, NETTO, Makro Cash and Carry) - ok. 3000, a także ZUS (ponad 900), Urząd Miejski (ok. 1000), Zachodniopomorski Urząd Wojewódzki (ok. 400), Urząd Marszałkowski (ok. 250), Urząd Morski (650), Urząd Statystyczny (ponad 300), Izba Celna (800), Zakład Wodociągów i Kanalizacji (ponad 700), Przedsiębiorstwa Komunikacyjne (SPA Dąbie i SPA Klonowica - ponad 500), Sądy - prawie 1000, jak też Urzędy Skarbowe i Izba Skarbowa (ok. 800), hotele, restauracje i inne zakłady pracy.

5.3. DZIAŁANIA RESTRUKTURYZACYJNE

W oparciu o obowiązujące przepisy prawne w Polsce stosuje się trzy zasadnicze drogi przekształceń własnościowych przedsiębiorstw państwowych:

- komercjalizację, tj. przekształcenie przedsiębiorstwa państwowego w spółkę Skarbu Państwa w celu prywatyzacji lub innym,
- prywatyzację bezpośrednią,
- likwidację przedsiębiorstwa ze względów ekonomicznych.

Dobór zastosowanej metody uzależniony jest od wielkości przedsiębiorstwa, rodzaju prowadzonej działalności gospodarczej, jego kondycji ekonomicznej i strategicznego znaczenia dla gospodarki państwa. Komercjalizacja stanowi dominującą drogę przekształceń własnościowych dla przedsiębiorstw związanych z górnictwem, przetwórstwem przemysłowym, wytwarzaniem i zaopatrywaniem w energię elektryczną, gaz i wodę. Firmy budowlane oraz prowadzące działalność w zakresie handlu i napraw prywatyzowane są głównie drogą bezpośrednią, natomiast przedsiębiorstwa zaliczane do sekcji „transport, gospodarka magazynowa i łączność” najczęściej podlegają likwidacji.

Od 1990 roku do końca roku 2005 procesem prywatyzacji objęto w Polsce 7 263 przedsiębiorstw państwowych (1 584 – komercjalizacja, 2 132 – prywatyzacja bezpośrednia, 1 893 – likwidacja), w największym stopniu w początkowych latach procesu transformacji. Największą grupę stanowiły przedsiębiorstwa przemysłowe i budowlane. W ostatnich latach liczba tych jednostek znacznie obniżyła się – do 98 w roku 2005.

Wg stanu na koniec 2005 roku w Polsce istniało 712 przedsiębiorstw państwowych, z czego niemal połowa to podmioty z branży przetwórstwa przemysłowego. Wśród nich najwyższy odsetek stanowiły zakłady produkujące maszyny i urządzenia. Pod względem liczby pracujących przeważały (87,5%) jednostki o liczbie pracujących poniżej 250 osób. Przedsiębiorstwa te w 2005 roku uzyskały dodatni wynik finansowy: 937,5 mln zł zysku netto (dynamika – 156,2%). Wskaźnik rentowności brutto wyniósł 5,9%, wskaźnik rentowności netto – 3,6%, wskaźnik poziomu kosztów – 94,1%.

Do końca 2005 roku procesem przekształceń własnościowych objęto 265 przedsiębiorstw państwowych województwa, z czego 54 skomercjalizowano, 120 objęto prywatyzacją bezpośrednią a 91 poddano likwidacji. Prywatyzacja bezpośrednio objęła: sprzedaż (18), wniesienie majątku do spółki Skarbu Państwa (15), oddanie (81) a w przypadku 6 jednostek zastosowano mieszane sposoby zbycia majątku. Na bazie sprywatyzowanych bezpośrednio

i zlikwidowanych przedsiębiorstw państwowych powstało 97 spółek pracowniczych i 17 spółek z udziałem Skarbu Państwa, w tym 4 z udziałem kapitału zagranicznego.

Wg stanu na 31.12.2005 roku na 712 przedsiębiorstw państwowych w Polsce, 48 prowadzi działalność na obszarze województwa zachodniopomorskiego, z czego 4 są w likwidacji, 26 w upadłości, wobec 3 prowadzone jest postępowanie naprawcze a 2 są pod zarządem. Wśród nich najwięcej jest przedsiębiorstw zatrudniających od 100 do 249 osób (27,8%).

W 2005 roku Minister Skarbu Państwa rozpoczął proces prywatyzacji w 5 spółkach, w których inwestorzy obejmowali akcje w podwyższonym kapitale zakładowym. W drodze oferty publicznej sprywatyzowane zostały tą drogą m.in. Zakłady Chemiczne Police S.A. (wprowadzenie na Giełdę Papierów Wartościowych – czerwiec 2005 r.). Inwestorzy posiadają obecnie 20% akcji w podwyższonym kapitale spółki (Skarb Państwa – 68%).

W 2005 roku zakończył się proces połączenia spółek sektora cukrowniczego. W 2006 roku Minister Skarbu Państwa rozpoczął proces zbycia akcji Krajowej Spółki Cukrowniczej plantatorom buraków cukrowych oraz pracownikom.

W 2005 roku sprzedano w drodze prywatyzacji bezpośredniej tylko jedno szczecińskie przedsiębiorstwo państwowe: Szczeciński Zakład Dezynfekcji, Dezynsekcji i Deratyzacji za 50 tys. zł. Nabywcą było Przedsiębiorstwo Handlowe „ALFA” z siedzibą w Szczecinie.

5.4. PRZYCHODY Z CAŁOKSZTAŁTU DZIAŁALNOŚCI

Przychody z całokształtu działalności w 2005 roku w dużych i średnich zakładach z siedzibą w Szczecinie wynosiły **14 442,5 mln zł** i były o 3,4% niższe niż w roku poprzednim. Dynamika wśród zakładów publicznych wynosiła 80,6%, w zakładach prywatnych – 92%. W strukturze przychodów z całokształtu działalności dominuje sektor prywatny – 82,1%.

Biorąc pod uwagę strukturę branżową, największy udział ma:

	2004 r.	2005 r.
- przemysł	43,6%	45,2%
- handel i naprawy	32,4%	34,7%
- transport, gospodarka, magazynowa i łączność	13,8%	11,7%

Wśród zakładów przemysłowych dominują przedsiębiorstwa podsekcji:

- produkcja artykułów spożywczych i napojów (22,3% sekcji przemysł),
- produkcja metalowych wyrobów gotowych, z wyjątkiem maszyn i urządzeń,

- produkcja masy celulozowej, papieru oraz wyrobów z papieru,
- produkcja wyrobów z surowców niemetalicznych pozostałych.

Dynamika przychodów z całokształtu działalności na koniec 2005 roku w stosunku do roku poprzedniego wynosiła 97%.

Wynik finansowy netto zakładów dużych i średnich z siedzibą w Szczecinie na koniec 2005 roku wyniósł 341 931 tys. zł, co oznacza, że w stosunku do roku ubiegłego nastąpił wzrost o 1%. W przedsiębiorstwach prywatnych wynik finansowy wyniósł 311 658 tys. zł, w zakładach publicznych: 30 273 tys. zł. Najwyższa dynamika

wystąpiła w budownictwie (1500%), ochronie zdrowia i opiece społecznej (287,8%) oraz w przemyśle (151,3%).

Natomiast na koniec I półrocza 2006 wynik finansowy netto również był dodatni: 239 400 tys. zł i osiągnął poziom 182,8% stanu z analogicznego okresu roku 2005, w tym:

- w sektorze publicznym: 66 524 tys. zł – dynamika w stosunku do analogicznego okresu roku ubiegłego: 199,4%,
- w sektorze prywatnym: 175 876 tys. zł – dynamika: 123,2%.

Najwyższą dynamiką odznaczało się budownictwo (14 razy), obsługa nieruchomości i firm (356,6%) oraz handel i naprawy (230,6%).

PRZYCHODY Z CAŁOKSZTAŁTU DZIAŁALNOŚCI

Sekcja		w tys. zł		
		Ogółem	Sektor publiczny	Sektor prywatny
Ogółem	31.12.2003	13 099 780	3 451 601	9 648 179
	31.12.2004	14 957 533	3 208 878	11 748 655
	30.12.2005	14 442 515	2 587 846	11 854 669
Przemysł	31.12.2003	5 109 674	1 510 899	3 598 775
	31.12.2004	6 525 148	1 998 974	4 526 174
	30.12.2005	5 085 692	1 902 421	3 183 271
Budownictwo	31.12.2003	727 736	12 874	714 862
	31.12.2004	583 040	14 200	568 840
	30.12.2005	701 441	37 720	663 721
Handel hurtowy i detaliczny, naprawa pojazdów mechanicznych, motocykli oraz artykułów użytku osobistego i domowego	31.12.2003	3 762 379	73 097	3 689 282
	31.12.2004	4 848 000	43 156	4 804 844
	30.12.2005	5 010 377	46 676	4 963 701
Hotele i restauracje	31.12.2003	35 837	X	35 837
	30.12.2004	42 108	X	42 108
	30.12.2005	39 616	X	39 616
Transport, gospodarka magazynowa i łączność	31.12.2003	2 612 297	1 703 733	908 564
	31.12.2004	2 060 110	1 065 397	994 713
	30.12.2005	1 686 800	512 282	1 174 518
Obsługa nieruchomości, wynajem, nauka i usługi związane z prowadzeniem interesów	31.12.2003	740 309	125 602	614 707
	31.12.2004	795 697	62 112	733 585
	30.12.2005	847 944	64 305	783 639
Edukacja	31.12.2003	8 577	X	8 577
	31.12.2004	9 325	X	9 325
	30.12.2005	7 957	X	7 957
Ochrona zdrowia i opieka społeczna	31.12.2003	20 350	X	20 350
	31.12.2004	16 771	296	16 475
	30.12.2005	41 955	X	41 955
Pozostała działalność usługowa komunalna, społeczna i indywidualna	31.12.2003	82 621	25 395	57 225
	31.12.2004	77 334	24 743	52 591
	30.12.2005	81 167	24 442	56 725

5.5. PRZYCHODY ZE SPRZEDAŻY TOWARÓW I USŁUG

W 2005 r. większość przychodów ze sprzedaży wyrobów i usług wypracowywały przedsiębiorstwa zgrupowane w działalności produkcyjnej – 4 390 206,4 tys. zł (54,2%), transporcie, gospodarce

magazynowej i łączności – 1 563 107,1 tys. zł (19,3%) oraz w obsłudze nieruchomości, wynajmie i działalności związanej z prowadzeniem interesów – 883 959,6 tys. zł (10,9%).

PRZYCHODY ZE SPRZEDAŻY WYROBÓW I USŁUG W ZAKŁADACH DUŻYCH I ŚREDNICH *

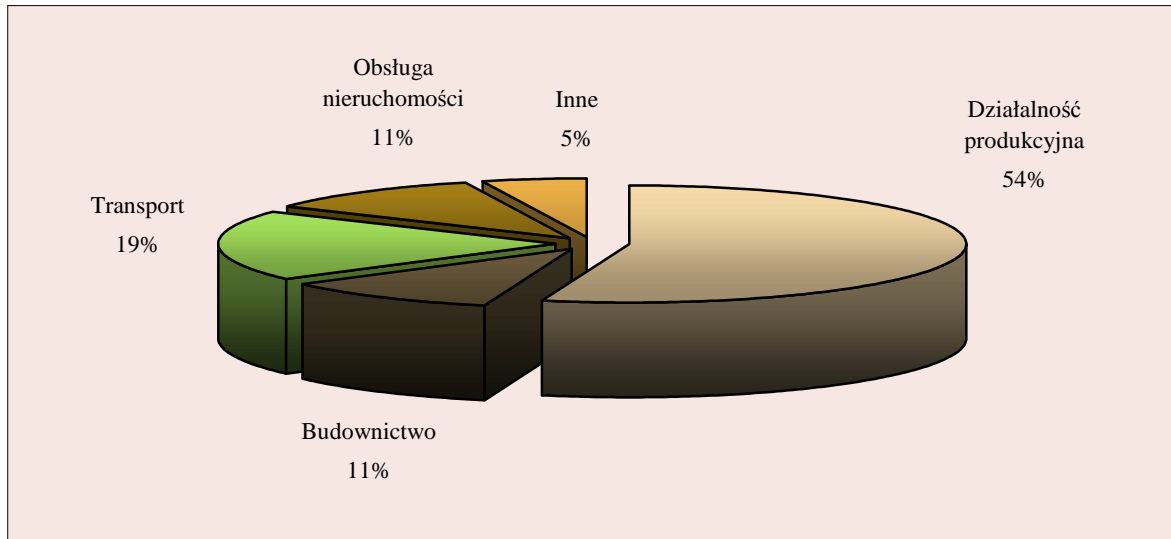
w tys. zł

Wyszczególnienie	Przychody ze sprzedaży wyrobów i usług			
	2002	2003	2004	2005
Ogółem	8 678 037,4	9 286 303,3	9 509 853,4	8 092 727,9
sektor publiczny	2 331 576,9	3 078 562,6	2 531 904,2	2 215 917,5
sektor prywatny	6 346 460,5	6 207 740,7	6 977 949,2	5 876 810,4
Działalność produkcyjna	3 835 492,5	4 761 339,3	5 765 649,0	4 390 206,7
sektor publiczny	327 270,5	1 226 237,1	1 436 706,7	1 580 161,1
sektor prywatny	3 508 222,0	3 535 102,2	4 328 942,3	2 810 045,6
Zaopatrywanie w energię elektryczną gaz i wodę	328 317,9	237 949,3	221 601,0	230 506,2
sektor publiczny	323 020,8	109 736,6	104 066,8	101 836,0
sektor prywatny	5 297,1	128 212,7	117 534,2	128 670,2
Budownictwo	1 176 940,1	965 476,8	762 858,9	854 822,1
sektor publiczny	28 186,1	10 000,4	9 032,8	25 125,8
sektor prywatny	1 148 754,0	955 476,4	753 826,1	829 696,3
Hotele i Restauracje	45 378,3	65 536,6	81 218,2	95 238,0
sektor prywatny	45 378,3	65 536,6	81 218,2	95 238,0
Transport, gospodarka magazynowa i łączność	2 244 241,1	2 365 696,9	1 835 681,3	1 563 107,1
sektor publiczny	1 443 173,0	1 615 161,9	916 452,5	445 437,4
sektor prywatny	801 068,1	750 535,0	919 228,8	1 117 669,7
Obsługa nieruchomości wynajem i działalność związana z prowadzeniem interesów	920 513,1	813 698,5	776 075,9	883 959,6
sektor publiczny	184 912,0	101 884,1	50 143,3	49 469,1
sektor prywatny	735 601,1	711 814,4	725 932,6	834 490,5
Pozostała działalność usługowa, komunalna, socjalna i indywidualna	69 638,2	76 605,9	66 769,1	74 888,2
Sektor publiczny	25 014,5	15 542,5	15 502,1	13 888,1
Sektor prywatny	44 623,7	61 063,4	51 267,0	61 000,1

* na podstawie sprawozdania dg1 z sektora przedsiębiorstw (bez PKP, "Poczty Polskiej", Telekomunikacji Polskiej S.A.), obejmującego podmioty duże i 10%-j reprezentację podmiotów średnich (wyniki przeliczane są na całą zbiorowość):

- **Jednostki duże** - o liczbie pracujących powyżej 50 osób,
- **Jednostki średnie** - o liczbie pracujących od 10 do 50 osób.

STRUKTURA SPRZEDAŻY WYROBÓW I USŁUG W POSZCZEGÓLNYCH SEKCJACH PKD W 2005 ROKU



W strukturze przychodów ze sprzedaży wyrobów i usług według sektorów własnościowych nastąpiły znaczne zmiany. Dotyczy to zwłaszcza struktury przychodów w przemyśle, w którym sektor publiczny dominował do 1996 (ok. 65 % przychodów ogółem), natomiast na koniec 2005 r. przychody sektora publicznego stanowiły 36,4 %. Powodem takiej sytuacji jest prywatyzacja dużych przedsiębiorstw państwowych. Przychody sektora prywatnego przeważały również w budownictwie (97,1%) zaś w hotelarstwie i gastronomii wyniosły 100%.

Dynamika wielkości przychodów ze sprzedaży wyrobów i usług w 2005 roku w stosunku do wielkości przychodów ze sprzedaży w roku 2004 wyniosła 85,1%, przy czym dynamika wyników sektora prywatnego wyniosła 84,2%, przy dynamice wyników sektora publicznego – 87,5%. Struktura przychodów w układzie sektorów własnościowych zbliżona jest do obserwowanej w latach ubiegłych.

Największy wpływ na wzrost przychodów w sekcji „działalność produkcyjna” w 2005 roku miała sprzedaż w podsekcjach: „produkcja pozostałego sprzętu transportowego” oraz „produkcja artykułów spożywczych i napojów”. Przychody uzyskane w ww. działach stanowią 75,6% ogółu przychodów tej sekcji.

Ostatnio coraz większego znaczenia nabiera sektor usług, często uważany za „barometr” przemian gospodarczych. W skład tego sektora wchodzi zarówno usługi handlowe (hurtowe i detaliczne), gastronomiczne, noclegowe, jak i usługi wspomagające nowoczesną gospodarkę, takie, jak: pośrednictwo finansowe, obsługa nieruchomości i firm, informatyka i działalność

pokrewna, pozostała działalność związana z prowadzeniem biznesu, prowadzenie prac badawczo - rozwojowych, itp. Usługi tego typu mają wyłącznie komercyjny charakter. Są one ważną i dynamicznie rozwijającą się dziedziną, mającą znaczący udział w tworzeniu miejsc pracy, przynoszącą jednocześnie dochody ich właścicielom oraz Miastu.

Zmieniał się udział poszczególnych sektorów gospodarki w tworzeniu wartości sprzedaży. Stabilny jest jedynie udział usług nierynkowych. Wyraźnie wzrosło znaczenie usług rynkowych, mimo że nadal dominują tu małe firmy prowadzone przez osoby fizyczne, zwłaszcza w transporcie. Nowym trendem w handlu jest tworzenie w centrum miasta galerii handlowych (kilkadziesiąt do ponad stu sklepów w obiekcie wielopowierzchniowym) wspieranych przez elementy rozrywki (multikino, bary, restauracje, kręgielnie, itp.). Nadal znacząca jest rola przemysłu, choć jego udział obniża się. Na znaczeniu straciły niemal wszystkie wiodące do tej pory branże i przedsiębiorstwa (zakłady odzieżowe Dana i Odra, Huta Szczecin, Unikon, Papiernia Skolwin, Polmo, Wiskord). Największym wahaniom podlegała wartość produkcji budowlano-montażowej. Działalność na rynku szczecińskim zakończyły duże przedsiębiorstwa produkujące materiały dla budownictwa, zwłaszcza te produkujące „wielką płytę”. W Szczecinie funkcjonują małe lokalne przedsiębiorstwa.

Średnia roczna wydajność pracy mierzona produkcją sprzedaną na jednego zatrudnionego wyniosła w 2005 roku 177,5 tys. zł. W przedsiębiorstwach sektora publicznego wskaźnik ten osiągnął poziom 203,4 tys. zł,

przewyższając poziom osiągnięty przez przedsiębiorstwa prywatne: 169,3 tys. zł.

Analiza wydajności pracy w poszczególnych sekcjach wskazuje, że jeden z najwyższych poziomów sprzedaży produkcji na jednego zatrudnionego osiągnęły przedsiębiorstwa sekcji „budownictwo” – 249,2 tys. zł oraz „transport, gospodarka magazynowa i łączność” – 310,8 tys. zł. Wartość sprzedaży produkcji na jednego zatrudnionego w przedsiębiorstwach zaliczanych do działu „morski i przybrzeżny transport wodny” wchodzących w skład tej sekcji wyniosła 1 386,9 tys. zł. Średnia wydajność w sekcji „działalność produkcyjna” wyniosła 232,4 tys. zł, z tego najwyższy poziom osiągnięty został w podsekcjach:

- produkcja artykułów spożywczych i napojów (409,5 tys. zł),
- produkcja wyrobów z pozostałych surowców niemetalicznych (350,3 tys. zł),
- produkcja chemikaliów, wyrobów chemicznych i włókien sztucznych (236,6 tys. zł),
- produkcja pozostałego sprzętu transportowego (230,2 tys. zł).

6. ATRAKCYJNOŚĆ INWESTYCYJNA

Tradycyjne funkcje portowo-morskie miasta w powiązaniu z gospodarką wolnorynkową wykształciły w społeczeństwie Szczecina i regionu pewne specyficzne cechy, takie jak np. przedsiębiorczość, aktywność zawodowa, zdolności adaptacyjne. Dzięki nim procesy przystosowania do systemu gospodarki wolnorynkowej przebiegają tutaj stosunkowo szybciej niż w innych rejonach kraju.

W układzie przestrzennym, zespół miejski Szczecina (miasto i jego strefa podmiejska), posiada wyróżniające się walory położenia, dostępności, zagospodarowania i środowiska, stwarzające wyjątkowo korzystne warunki do dynamizowania rozwoju gospodarczego, kulturalnego i społecznego. Miasto tradycyjnie dysponuje szerokimi i stale rosnącymi powiązaniem z zagranicą, zróżnicowaną strukturą gospodarczą, wykwalifikowaną w pełnym przekroju zawodowym siłą roboczą, korzystnym środowiskiem dla działalności gospodarczej oraz dobrze ukształtowanym i rozwojowym zapleczem naukowo - badawczym i akademickim.

Jako ważny węzeł komunikacji kolejowej, drogowej, lotniczej i morskiej Szczecin jest istotnym ośrodkiem współpracy międzynarodowej oraz przygranicznej. Jest centrum województwa oraz Euroregionu Pomerania. Europejska rola Szczecina w aspektach transgranicznych wiąże się

z osiami komunikacyjnymi Bałtyk - Szczecin - Berlin oraz Skandynawia - Europa Południowa. Mimo tak korzystnych warunków, zarówno województwo jak i miasto Szczecin są podatne na odpływ ludności. Jednym z powodów może być fakt, że zapleczem dla silnie rozwiniętego przemysłu przetwórstwa spożywczego miasta i województwa było dobrze rozwinięte rolnictwo państwowe. Jego degradacja powoduje stan ekonomicznego i społecznego zagrożenia pewnej części województwa, stwarzając tym samym istotne przeszkody dla szybkiego rozwoju Szczecina i regionu.

Przystąpienie do Unii Europejskiej nowych państw spowodowało przesunięcie centrum europejskiego w stronę Berlina. Szczecin jako miasto graniczne i największy ośrodek miejski w regionie ma szansę stać się atrakcyjnym ośrodkiem gospodarczym dla północno - wschodniej części Niemiec. Jednak warunkiem wykorzystania tej szansy i zwiększenia atrakcyjności inwestycyjnej miasta jest aktywna promocja i przyjazny klimat dla inwestorów, poprawa infrastruktury technicznej oraz budowanie więzi i współpracy w tym zakresie z innymi miastami w obszarze metropolitalnym Szczecina. Nie bez znaczenia jest również przygotowanie odpowiedniej wielkości atrakcyjnych, uzbrojonych terenów pod inwestycje.

Firmy zagraniczne inwestujące w Polsce, w tym w przeważającej większości firmy niemieckie, które dominują na rynku szczecińskim, wśród dominujących czynników decydujących o atrakcyjności inwestycyjnej Polski (w tym również Szczecina) w długim okresie wymieniają, m.in.: dynamikę rozwojową i szybko zmieniającą się strukturę gospodarki, interesujący rynek zbytu, niskie koszty pracy, szczególnie wysokie kwalifikacje pracowników, niższe obciążenia podatkowe. W strukturze branżowej bezpośrednich inwestycji zagranicznych dominują: produkcja, handel, udział w istniejących przedsiębiorstwach, nieruchomości, usługi.

Instytut Badań nad Gospodarką Rynkową przeprowadził w 2005 roku analizę atrakcyjności inwestycyjnej województw i podregionów kraju, dzieląc je na 4 grupy (A, B, C, D). Województwo zachodniopomorskie uplasowało się na 8. pozycji, osiągając klasę B w dziedzinie infrastruktury społecznej oraz aktywności wobec inwestorów, klasę C w zakresie dostępności komunikacyjnej, zasobów i kosztów pracy oraz rynku zbytu, klasę D w ocenie infrastruktury gospodarczej i poziomu bezpieczeństwa powszechnego. Ogólnie województwo pod względem atrakcyjności inwestycyjnej zaklasyfikowało się do grupy C. Największe znaczenie dla oceny miały: koszty pracy, wielkość i jakość zasobów pracy, dostępność transportowa i aktywność wobec inwestorów.

Dokonano również oceny atrakcyjności podregionów dla działalności przemysłowej, usługowej i zaawansowanej technologicznie. Najwyższe wagi w tej ocenie przypisano wielkości i jakości zasobów pracy, dostępności komunikacyjnej oraz poziomowi rozwoju infrastruktury gospodarczej, z tym, że system ocen był zróżnicowany w każdej z analizowanych kategorii. Podregion szczeciński pod względem atrakcyjności dla działalności przemysłowej zaklasyfikowany został do klasy B. Niżej oceniony został pod względem atrakcyjności inwestycyjnej dla działalności usługowej – klasa C. Natomiast w zakresie atrakcyjności dla działalności zaawansowanej technologicznie osiągnął poziom klasy B. Wysoko oceniona została dostępność transportowa oraz infrastruktura gospodarcza.

7. PERSPEKTYWY ROZWOJOWE MIASTA

7.1. UWARUNKOWANIA GEOPOLITYCZNE

Rozwojowi Szczecina towarzyszą czynniki zarówno sprzyjające, jak i ograniczające, a nawet hamujące rozwój. Tworzą je uwarunkowania obejmujące zespół cech, stanów i zjawisk przestrzennych, gospodarczych, społecznych oraz przyrodniczych o istotnym wpływie na zakres, tempo i możliwości rozwoju. Dla dynamizowania rozwoju zarówno władze Miasta jak i jego mieszkańcy powinni podejmować działania mające na celu odpowiednie wykorzystywanie uwarunkowań sprzyjających oraz minimalizowanie lub eliminowanie oddziaływania uwarunkowań ograniczających.

Jednym z istotnych czynników determinujących rozwój Szczecina jest jego rola i ranga w strukturze sieci osadniczej jako największego, najbardziej rozwiniętego pod względem gospodarczym i infrastrukturalnym ośrodka miejskiego w województwie zachodniopomorskim oraz sąsiadującym regionie przygranicznym, jak również kształtowanie się relacji i powiązań z gminami sąsiednimi i całym regionem. Z uwagi na znaczenie Szczecina jako ośrodka miejskiego i charakter jego powiązań z otoczeniem w krajowych dokumentach strategicznych przewiduje się rozwój szczecińskiego obszaru metropolitalnego (Aktualizacja Koncepcji Przestrzennego Zagospodarowania Kraju, Narodowa Strategia Rozwoju Regionalnego na lata 2007 – 2013, Narodowa Strategia spójności na lata 2007 – 2013 oraz wynikające z niej programy operacyjne określające m.in. priorytety i obszary wykorzystania funduszy unijnych). Na konieczność rozwoju funkcji metropolitalnych wskazuje

Strategia Rozwoju Województwa Zachodniopomorskiego do roku 2020.

30 października 2006 r. przedstawiciele województwa zachodniopomorskiego, Miasta Szczecin oraz okolicznych gmin i powiatów (Miasto Stargard Szczeciński, powiaty: stargardzki, policki i gryfiński; gminy: Police, Goleniów, Gryfino, Stargard Szczeciński, Kołbaskowo, Dobra, Kobylanka, Stare Czarnowo, Nowe Warpno) podjęli porozumienie dotyczące partnerstwa w działaniach na rzecz Szczecińskiego Obszaru Metropolitalnego – struktury bazującej na współpracy samorządów i koordynującej prace zmierzające do stworzenia silnego ośrodka metropolitalnego. Wspólne działania jednostek samorządu terytorialnego w ramach obszaru metropolitalnego pozwoli na realizowanie wizji zrównoważonego rozwoju całego obszaru, korzystne kształtowanie powiązań funkcjonalnych, efektywniejsze wykorzystanie i gospodarowanie środkami publicznymi. Szczeciński Obszar Metropolitalny może liczyć na wsparcie w ramach sektorowych programów operacyjnych, a także Regionalnego Programu Operacyjnych Województwa Zachodniopomorskiego. Ważnym zadaniem, które może być realizowane wyłącznie dzięki współpracy metropolitalnej jest kształtowanie układu komunikacyjnego wokół Szczecina, w tym budowa zachodniej obwodnicy Szczecina wraz z przeprawą Police – Świąta, mimo, iż leży ona poza obszarem administracyjnym Szczecina, jej wpływ na dalszy rozwój miasta będzie znaczący.

Kluczowym czynnikiem decydującym o rozwoju miasta i jednocześnie umożliwiającym zachodzenie procesów metropolizacyjnych jest dogodnie położenie na skrzyżowaniu istotnych międzynarodowych szlaków komunikacyjnych wszystkich rodzajów transportu. Obszary metropolitalne o węzłowym położeniu w systemie komunikacji europejskiej mają w przyszłości szanse na korzystne zmiany w krajowych i europejskich systemach infrastruktury transportowej (sieci autostrad i dróg ekspresowych, szybkich kolei oraz portów lotniczych i morskich). Szczecin jest ważnym węzłem transportowym w skali kraju i Europy. W rejonie miasta krzyżuje się droga międzynarodowa łącząca kraje południowej Europy i Skandynawii z autostradą Berlin – Szczecin i drogami w kierunku wschodnim i Polski Centralnej. W Szczecinie funkcjonuje port morski, a rzeka Odra jest ważnym szlakiem żeglugi śródlądowej dla transportu rzeczno-żegludowego z południa Polski. Istotne jest również połączenie wodne z Berlinem (i dalej z resztą Europy Zachodniej) – przez Szczecin wiedzie najkrótsza śródlądowa droga wodna z Berlina do Bałtyku. Szczecin jest też ważnym węzłem kolejowym. Niedaleko Goleniowa (w odległości 45 km od Szczecina) funkcjonuje

lotnisko obsługujące regularne rejsy na liniach krajowych i międzynarodowych. Warto podkreślić, iż Szczecin jest zdecydowanie lepiej skomunikowany z Europą Zachodnią niż z krajem, a z punktu widzenia położenia w Europie szanse rozwojowe Szczecina są większe niż szanse samej Warszawy. Wpływa na to przede wszystkim bliskość zachodniej sieci autostrad i berlińskich lotnisk, istnienie portu morskiego, dobre połączenia kolejowe, jak również położenie w strefie oddziaływania Berlina i związana z tym możliwość kształtowania powiązań funkcjonalnych z Berlinem wpływających korzystnie na rozwój Szczecina. Istotny wpływ na rozwój miasta będzie mieć realizacja drogi ekspresowej S3 w przebiegu Świnoujście – Zielona Góra (docelowo w przebiegu Świnoujście – Lubawka i postulowanej przez władze miasta i grupy lobbujące jako autostrada A-3), modernizacja linii kolejowej E59 na odcinku Wrocław – Szczecin, modernizacja portu lotniczego Szczecin – Goleniów, modernizacja toru wodnego Szczecin – Świnoujście a także poprawa żeglowności na Dolnej Odrze. Dla rozwoju Szczecina ważne są również działania na rzecz wdrożenia koncepcji korytarza transportowego „Via Hanseatica”.

Atut związany z bliskością granicy z Niemcami (12 km oraz 150 km od Berlina) ma również wymiar bezpośrednich kontaktów i współpracy. W polsko-niemieckiej strefie przygranicznej Szczecin jest największym ośrodkiem miejskim, stanowi centrum współpracy politycznej, gospodarczej, społecznej i kulturalnej pomiędzy władzami lokalnymi Polski, Niemiec i krajów skandynawskich w ramach Euroregionu Pomerania. Coraz intensywniej rozwija się współpraca pomiędzy podmiotami, w tym przedsiębiorstwami i organizacjami pozarządowymi. Rozszerzanie i podnoszenie jakości tych kontaktów może przyczynić się do wzrostu roli Szczecina jako miejsca lokalizacji funkcji ponadregionalnych, obok takich jak lokalizacja siedziby Sekretariatu Euroregionu Pomerania, siedziby dowództwa i sztabu Wielonarodowego Korpusu Północno – Wschodniego NATO, czy siedzib konsulów honorowych (obecnie w mieście mieści się 13 konsulatów honorowych).

Nadodrzańskie położenie w stosunkowo niewielkiej odległości od Wybrzeża Bałtyckiego (ok. 60 km), stanowiące dla Szczecina potencjalne atuty transportowe, gospodarcze oraz turystyczne to również czynnik sprzyjający rozwojowi i wpływający na podniesienie konkurencyjności miasta. Tradycyjne funkcje portowo morskie stanowiły przez lata główny czynnik miastotwórczy. Niezależnie od historycznych etapów rozwoju wciąż utrzymuje się morski i portowy charakter miasta, a jego potencjał rozwojowy wynika w dużej mierze

z wielowiekowego kształtowania się powiązań z innymi ośrodkami miejskimi w tej części Europy poprzez drogę wodną Odra – Bałtyk. Port szczecińsko-świnoujski zaliczany do największych portów morskich Bałtyku tworzy potencjał dla transportu morskiego i funkcji obsługi handlu oraz przemysłu związanego z eksploatacją morza. Istniejące stocznie, w tym przede wszystkim Stocznia Szczecińska Nowa, która jest największym szczecińskim pracodawcą, mają dominujący udział w globalnej wartości produkcji podmiotów gospodarczych w mieście. Obecnie, mimo znacznej dywersyfikacji gospodarki Szczecina, gospodarka morska wciąż odgrywa istotną rolę.

Podstawowym warunkiem determinującym przyszłe szanse rozwoju, charakter i wizerunek Szczecina staje się umiejętne wykorzystanie procesu integracji europejskiej do rozwinięcia w mieście nowoczesnej gospodarki oraz kształtowania świadomej tożsamości, dobrze wykształconej, aktywnej i otwartej na kontakty z otoczeniem społeczności lokalnej. Członkostwo w Unii Europejskiej to z jednej strony wiele korzyści dla polskiej i lokalnej gospodarki, ale także wiążące się z tym nowe wyzwania również dla władz samorządowych.

Nowe możliwości związane są przede wszystkim z wykorzystaniem funduszy strukturalnych przez różne podmioty, w tym małe i średnie przedsiębiorstwa. Wraz z sukcesywnym uruchamianiem projektów realizowanych przy wsparciu funduszy strukturalnych wzrosła w regionie liczba inwestycji, zwłaszcza w sektorze małych i średnich przedsiębiorstw. Z przystąpienia Polski do UE wynikły również możliwości swobodnego prowadzenia działalności gospodarczej oraz swoboda świadczenia usług, coraz więcej szczecińskich firm zainteresowanych jest rozpoczęciem działalności w innych państwach. Wśród zagrożeń i problemów wynikających z członkostwa w Unii wymienia się ryzyko zwiększonej emigracji wysoko wykwalifikowanych specjalistów do krajów UE. Z drugiej strony ułatwienia związane z przekraczaniem granic, podejmowaniem przez polskich obywateli nauki i pracy w krajach Unii Europejskiej są szansą dla mieszkańców, sprzyjają rozwinięciu dobrze wykształconej, aktywnej i otwartej na kontakty z otoczeniem społeczności lokalnej.

Szczecin ze względu na swoje położenie geograficzne, jako administracyjne, gospodarcze i usługowe centrum województwa, największy ośrodek miejski w obszarze pogranicza, również po stronie niemieckiej, miejsce pracy, nauki, wydarzeń kulturalnych i sportowych, poprzez wykorzystanie uwarunkowań sprzyjających oraz neutralizowanie oddziaływania uwarunkowań ograniczających rozwój, powinien – zgodnie z deklaracją misji

zawartą w Strategii Rozwoju Szczecina – osiągnąć pozycję ponadregionalnego centrum południowego Bałtyku i ośrodka integracji europejskiej, miasta skutecznie wdrażającego wizję zrównoważonego rozwoju i dążącego do wzmocnienia konkurencyjności wobec bliższego i dalszego otoczenia.

7.2. STRATEGIA ROZWOJU MIASTA SZCZECIN

Konieczność długofalowego zaplanowania kierunków rozwoju miasta w różnych sferach oraz potrzeba stałej poprawy warunków życia mieszkańców były przesłanką do przystąpienia do prac nad Strategią Rozwoju Szczecina. Prace te trwały od października 1999 roku i zakończyły się przygotowaniem dokumentu końcowego oraz podjęciem przez Radę Miasta Szczecina w dniu 6 maja 2002 roku Uchwały Nr I/N/1155/02 w sprawie przyjęcia „Strategii rozwoju Szczecina” do 2015 roku. Strategia była przygotowywana metodą społeczno – ekspercką z szerokim udziałem przedstawicieli różnych środowisk. Wszyscy mieszkańcy Szczecina mieli możliwość wypowiedzenia się na temat misji oraz celów sformułowanych w roboczych projektach dokumentu.

Szczególnie zaś należy podkreślić fakt, iż jest to dokument nadrzędny w stosunku do innych miejskich dokumentów, w którym kompleksowo określone zostały cele i spójny program rozwoju Szczecina w długofalowej perspektywie czasowej. Przedstawia ona misję miasta, określając tym samym wizję przyszłości i celów, do których zamierzają dążyć władze i społeczność lokalna do roku 2015, kierując się dzisiejszym postrzeganiem perspektyw na przyszłość.

Deklaracja misji brzmi: „Szczecin ośrodkiem integracji europejskiej, ponadregionalnym centrum południowego Bałtyku – wspólnotą mieszkańców wykorzystującą do zrównoważonego rozwoju tradycję historyczną, walory środowiska przyrodniczego oraz swoje nadodrzańskie położenie”.

Urzeczywistnieniu misji Szczecina do 2015 roku służy realizacja celów strategicznych określających stany, których osiągnięcie w poszczególnych sferach funkcjonowania miasta społeczność lokalna uznaje za pożądane. Definiują one wizje rozwoju dla sfery ekologiczno – przestrzennej, społecznej i gospodarczej. Na podstawie społecznych konsultacji określono w Strategii Rozwoju Miasta Szczecina pięć celów strategicznych:

- Osiągnięcie standardu miejskich funkcji społeczno – gospodarczych właściwych dla ponad-regionalnego centrum;
- Zróżnicowana, zrównoważona i efektywna

gospodarka o dużym potencjale wzrostu;

- Stworzenie warunków do osobowego i społecznego rozwoju mieszkańców;
- Poprawienie jakości życia w mieście;
- Ochrona oraz wykorzystanie walorów przyrodniczych, rewitalizacja i rozwój przestrzeni miejskiej.

Cele kierunkowe konkretyzują wizje sformułowane dla poszczególnych sfer rozwoju Szczecina w kontekście zidentyfikowanych silnych i słabych stron miasta oraz szans i zagrożeń wynikających z otoczenia. Dla realizacji celów strategicznych określono 16 wynikających z nich celów kierunkowych, z kolei cele kierunkowe zostały rozpisane na 59 celów szczegółowych. Są to cele podrzędne w stosunku do celów kierunkowych, ukazujące konkretne efekty, które miasto chce osiągnąć w okresie objętym planowaniem strategicznym. Wśród celów szczegółowych wyodrębniono 15 priorytetów rozwoju Szczecina.

Dzięki temu, że Strategia Rozwoju Szczecina powstała w wyniku długotrwałych społecznych konsultacji oraz, że zakłada przełożenie swoich celów na konkretne, wykonalne programy realizacyjne, stanowi skuteczne narzędzie zarządzania rozwojem miasta, przyczyniając się do integracji społeczności lokalnej i wyzwania jej aktywności. Jako dokument spójny z dokumentami programowymi wyższego rzędu, doskonale wpisuje się w rozwój regionalny, ogólnokrajowy i europejski. Status dokumentu nadrzędnego w stosunku do innych dokumentów miejskich, pozwala na traktowanie Strategii jako środka wspomagającego podejmowanie decyzji, elastycznego podejścia do zarządzania, wyboru najlepszej drogi do realizowania zamierzeń rozwojowych.

W dokumencie Strategii Rozwoju Szczecina zidentyfikowano 20 obszarów tematycznych – polityk branżowych (obejmujących poszczególne sfery funkcjonowania miasta), określając dla każdej z nich założenia (zasady i kierunki działań) jako przyszłe wytyczne do formułowania pełnych wersji dokumentów. W obrębie każdej z polityk wstępnie zdefiniowano programy i projekty realizacyjne. Jednocześnie, zawarte w Strategii zapisy proceduralne determinują zasady dotyczące wypracowania narzędzi realizacji Strategii oraz usprawnienia procesu wdrażania, monitorowania, ewaluacji i aktualizacji. Dotychczas zostały opracowane i uchwalone następujące polityki:

- Polityka mieszkaniowa (Uchwała Nr XV/312/04 Rady Miasta Szczecina z dnia 19 stycznia 2004 r. zm. Uchwała Nr XLVII/908/05 Rady Miasta Szczecin z dnia 12 grudnia 2005 r.);

- Polityka współpracy międzynarodowej (Uchwała Nr XXI/392/04 Rady Miasta Szczecin z dnia 25 maja 2004 r.);
- Plan gospodarki odpadami (Uchwała Nr XXIII/472/04 Rady Miasta Szczecin z dnia 28 czerwca 2004 r.) oraz Program Ochrony Środowiska (Uchwała Nr XXIV/481/04 Rady Miasta Szczecin z dnia 26 lipca 2004 r.) – kierunkowe zapisy wymienionych dokumentów łącznie tworzą Miejską politykę ochrony środowiska;
- Polityka utrzymania i rozwoju terenów zielonych (Uchwała Nr XXVI/525/04 Rady Miasta Szczecin z dnia 20 września 2004 r.);
- Polityka wspierania rozwoju gospodarczego (Uchwała Nr XXIX/584/04 Rady Miasta Szczecin z dnia 22 listopada 2004 r.);
- Polityka wspierania rozwoju kultury i ochrony dziedzictwa kulturowego (Uchwała Nr XXX/592/04 Rady Miasta Szczecin z dnia 13 grudnia 2004 r. zm. Uchwała Nr XLIX/928/06 Rady Miasta Szczecin z dnia 09 stycznia 2006 r.);
- Polityka wspierania rozwoju nauki i szkolnictwa wyższego (Uchwała Nr XXXII/620/05 Rady Miasta Szczecin z dnia 24 stycznia 2005 r.);
- Polityka rozwoju społeczeństwa obywatelskiego (Uchwała Nr XXXVI/671/05 Rady Miasta Szczecin z dnia 30 marca 2005 r.);
- Polityka poprawy bezpieczeństwa i porządku publicznego w mieście (Uchwała Nr XXXVI/674/05 Rady Miasta Szczecin z dnia 30 marca 2005 r.);
- Polityka zarządzania strukturami samorządowymi (Uchwała Nr XXXVIII/711/05 Rady Miasta Szczecin z dnia 25 kwietnia 2005 r.);
- Polityka zdrowotna miasta Szczecin (Uchwała Nr XLIV/854/05 Rady Miasta Szczecin z dnia 17 października 2005 r.);
- Polityka edukacyjna miasta Szczecin (Uchwała Nr XLV/866/05 Rady Miasta Szczecin z dnia 07 listopada 2005 r.);
- Polityka transportowa (Uchwała Nr LII/978/06 Rady Miasta Szczecin z dnia 13 marca 2006 r.);
- Polityka kultury fizycznej (Uchwała Nr LII/989/06 Rady Miasta Szczecin z dnia 13 marca 2006 r.);
- Polityka socjalna (Uchwała Nr LIV/1020/06 Rady Miasta Szczecin z dnia 10 kwietnia 2006 r.);
- Polityka przestrzenna miasta (Uchwała Nr LVI/1053/06 Rady Miasta Szczecin z dnia 15 maja 2006 r.);
- Polityka promocji Szczecin (Uchwała Nr LVII/1063/06 Rady Miasta Szczecin z dnia 12 czerwca 2006 r.);

- Polityka wspierania rozwoju turystyki (Uchwała Nr LVII/1064 Rady Miasta Szczecin z dnia 12 czerwca 2006 r.).

Równoległe trwają prace nad przygotowaniem projektów programów realizacyjnych wynikających z uchwalonych polityk branżowych. Jest to etap szczegółowego planowania rozwoju poprzez tworzenie programów, w tym projektów, zadań i działań, określanie ich harmonogramu rzeczowo-finansowego, wskazanie możliwych źródeł finansowania.

Zarządzenie miastem jest procesem ciągłym, wiąże się z codziennym podejmowaniem różnorodnych działań oraz dokonywaniem wyborów ważnych dla lokalnej społeczności. Dla zapewnienia efektywności i skuteczności tego procesu już na obecnym etapie trwają prace nad stworzeniem średniookresowego planu rozwoju, będącego podstawowym narzędziem wdrażania Strategii i najważniejszym dokumentem programującym rozwój miasta w perspektywie wieloletniej, a przede wszystkim dokumentem realizacyjnym zawierającym elementy analizy wykonalności wskazanych w nim przedsięwzięć, w oparciu o który będą urzeczywistniane konkretne przedsięwzięcia zmierzające do lepszego zaspokajania potrzeb mieszkańców, zapewnienia sprawnego funkcjonowania naszego miasta, poprawy jego wizerunku i wzmocnienia funkcji metropolitalnych oraz trwałego rozwoju gospodarczego. Dokument ten docelowo obejmie zestawienie przedsięwzięć inwestycyjnych zawartych w Wieloletnim Programie Inwestycyjnym oraz pozostałych przedsięwzięć ujętych w poszczególnych programach realizacyjnych i innych, spójnych ze Strategią dokumentach programowych, opracowanych z uwagi na wymogi przepisów prawa, bądź jako warunek konieczny do ubiegania się o środki z funduszy strukturalnych UE. Skonstruowanie WPRS jest bezpośrednio uzależnione od zakończenia prac nad poszczególnymi programami realizacyjnymi.

Zapisy zawarte w Strategii Rozwoju Szczecin przewidują objęcie monitoringiem i ewaluacją postępów w realizacji Strategii na dwóch poziomach: programów realizacyjnych i celów szczegółowych, przewidywany jest również monitoring społeczny. Wskaźniki dla poszczególnych programów realizacyjnych będą sukcesywnie opracowywane i uchwalane łącznie z programami. Natomiast ewaluacji celów szczegółowych (na podstawie opracowanego wcześniej zestawu obiektywnych wskaźników) oraz celów kierunkowych i strategicznych wg stanu na koniec 2004 roku wraz ze sformułowaniem wniosków dokonała zewnętrzna firma ekspercka. Realizacja Strategii Rozwoju Szczecin oceniona została pozytywnie.

8. STRUKTURA ORGANIZACYJNA ORAZ WŁADZE MIASTA

Jednostki samorządu terytorialnego wykonują swoje zadania za pośrednictwem organów stanowiących i wykonawczych, a są nimi:

- **Rada Miasta** będąca organem stanowiącym i kontrolnym samorządu,
- **Prezydent Miasta** będący organem wykonawczym.

8.1. WŁADZA WYKONAWCZA

Wykonywanie funkcji Prezydenta Miasta to w szczególności pełnienie funkcji Kierownika Urzędu Miasta, zwierzchnika służbowego w stosunku do pracowników Urzędu, kierowników miejskich jednostek organizacyjnych, zwierzchnika w stosunku do powiatowych służb, inspekcji i straży oraz kierowników jednostek organizacyjnych powiatu. Prezydent Miasta pełni także funkcję organu samorządu terytorialnego przy rozstrzyganiu indywidualnych spraw z zakresu administracji publicznej, kieruje realizacją zadań Urzędu Miasta, określa kierunki polityki zagranicznej Miasta, sprawuje nadzór nad zapewnieniem porządku publicznego, promocją i komunikacją społeczną, kontrolą i audytem wewnętrznym, zapewnieniem ochrony informacji niejawnych i danych osobowych.

W związku ze zmianą ustawy o samorządzie gminnym i likwidacją organu kolegialnego jakim był Zarząd Miasta – wykonywanie funkcji Prezydenta Miasta Szczecin w chwili obecnej znacznie zwiększyło ciężar jakościowy wykonywanych zadań m.in. poprzez powierzenie jednoosobowej odpowiedzialności za podejmowane decyzje.

Władze Miasta - doświadczenie zawodowe i zajmowane stanowiska

Prezydent Miasta Szczecin –Piotr Krzystek

Urodzony w 1973 r. w Szczecinie. Absolwent Wydziału Prawa i Administracji Uniwersytetu Szczecińskiego zdobył dyplom i ukończył studia z wynikiem bardzo dobrym w roku 1997. Radca prawny. W 1998 r. rozpoczął pracę w Urzędzie Miejskim w Szczecinie. Następnie do 31 grudnia 1998 r. pracował w Urzędzie Wojewódzkim na stanowisku Zastępcy Dyrektora Wydziału Zdrowia. Od 1 stycznia 1999 r. do 31 marca 2002 r. Dyrektor Generalny Zachodniopomorskiego Urzędu Wojewódzkiego w Szczecinie wyróżnionego w prestiżowym konkursie "Najbardziej Przyjazny Urząd Administracji Rządowej w roku 2001 r.". Koordynował prace związane z Programem Rozwoju Instytucjonalnego

w Zachodniopomorskim Urzędzie Wojewódzkim. Od marca 2002 r. prowadził kancelarię radcy prawnego. Uczestniczył w szkoleniach w służbie cywilnej, absolwent Studium Zarządzania Strategicznego dla Dyrektorów Generalnych Urzędów. Złożył z wynikiem pozytywnym egzamin na członka rad nadzorczych spółek Skarbu Państwa. Za kadencji Mariana Jurczyka sprawował funkcję Zastępcy Prezydenta Miasta Szczecin odpowiedzialnego za sprawy z zakresu polityki mieszkaniowej oraz gospodarowania mieniem komunalnym. Z funkcji został odwołany w 2004 roku. 26 listopada 2006 r. w drugiej turze Wyborów Samorządowych 2006, głosami ponad 74 tys. mieszkańców Miasta, został wybrany na urząd Prezydenta Miasta Szczecin.

Zastępca Prezydenta Miasta – Tomasz Jarmoliński

Urodzony w 1966 roku w Międzyrzeczu Wielkopolskim. Doktor nauk medycznych, lekarz medycyny o specjalnościach: pediatra, nefrolog. W 1991 roku z drugim wynikiem na roku i medalem „Za osiągnięcia w nauce i pracę społeczną” ukończył wydział lekarski Akademii Medycznej w Poznaniu. Przez cały okres studiów działał w Niezależnym Zrzeszeniu Studentów, początkowo jako redaktor studenckiej gazety, a następnie przewodniczący Komisji Nauki i Współpracy z Zagranicą. W 2000 r. obronił doktorat i zdobył specjalizację z nefrologii. Odbył szkolenia z zakresu zarządzania w służbie zdrowia i zarządzania zasobami ludzkimi. Pracę zawodową rozpoczął na szóstym roku studiów w II Klinice Chorób Dzieci Instytutu Pediatrii AM w Poznaniu. Pracował tam do 1999 roku, zdobywając dwa stopnie specjalizacji z pediatrii, doświadczenie kliniczne i naukowe oraz wiedzę o ludziach. Odbył staże w ośrodkach krajowych i zagranicznych (Cardiff, Hanower i Utrecht). Od 1999 r. był zastępcą ordynatora Oddziału Pediatrii w Szpitalu Dziecięcym przy ul. Św. Wojciecha w Szczecinie, a od 2000 r. ordynatorem Oddziału Nefrologii ze Stacją Dializ. Stworzył w Szczecinie od podstaw specjalistyczne centrum nefrologii dziecięcej, którego nasze województwo było do tego czasu pozbawione. Współorganizator wielu szkoleń i konferencji dla lekarzy podstawowej opieki zdrowotnej (w tym sześć edycji Zachodniopomorskich Dni Nefrologii Dziecięcej). Działa naukowo i społecznie. Jest autorem ponad 160 artykułów i doniesień zjazdowych. Od 4 lat pełni funkcję sekretarza Zarządu Głównego Polskiego Towarzystwa Nefrologii Dziecięcej. Jest jednym z założycieli Stowarzyszenia Przyjaciół Szpitala Dziecięcego w Szczecinie. Jego wysiłki zostały docenione przez Dziecięcą Radę Miasta, która uhonorowała go nagrodą "Brzdąc 2004"

za działalność na rzecz dzieci. Z dniem 12 grudnia 2006 r. objął stanowisko I Zastępcy Prezydenta Miasta.

Jako Zastępca Prezydenta Miasta Szczecin odpowiada za sprawy społeczne, kultury oraz kultury fizycznej, sportu i turystyki - w tym:

- ochronę zdrowia,
- pomoc społeczną,
- działania na rzecz osób niepełnosprawnych,
- współpracę z organizacjami pozarządowymi,
- kulturę i sztukę,
- kulturę fizyczną, sport i turystykę,
- udzielanie zamówień publicznych w zakresie związanym z powierzonymi zadaniami,
- merytoryczny nadzór nad spółkami z udziałem miasta w zakresie związanym z powierzonymi zadaniami.

Zastępca Prezydenta Miasta – Elżbieta Masojć

Urodzona 15 października 1956 r. w Grodźcu. Absolwentka Uniwersytetu im. Adama Mickiewicza w Poznaniu z 1979 roku - filologia polska. Nauczyciel dyplomowany. W roku 1983 rozpoczyna pracę jako nauczyciel LO nr V w Szczecinie, od 1999 roku jest wice dyrektorem tej placówki. Od 1997 roku jako konsultant ds. konkursów i ds. poziomu dydaktycznego w Centrum Doradztwa i Doskonalenia Nauczycieli w Szczecinie. Od sierpnia 1999 roku zostaje Dyrektorem Wydziału Nadzoru Pedagogicznego w Kuratorium Oświaty w Szczecinie. Nauczyciel szkoły ćwiczeń dla studentów filologii polskiej Uniwersytetu Szczecińskiego oraz opiekun praktyk studenckich. Wykładowca j.polskiego na University of Monitoba w Winnipeg (Kanada). Zdobywa II stopień specjalizacji zawodowej – lider zespołu egzaminatorów „Nowej Matury” oraz koordynator rejonu Szczecin sprawdzianów i egzaminów. W roku 2003 obejmuje stanowisko Dyrektora Wydziału Oświaty Urzędu Miejskiego w Szczecinie. Studia podyplomowe na Akademii Ekonomicznej w Katowicach w zakresie „Zarządzanie w Oświacie i Dydaktyka Przedsiębiorczości” (2004 rok). Z dniem 04 grudnia 2006 r. została powołana na stanowisko Zastępcy Prezydenta Miasta Szczecin.

Prezydent Miasta Szczecin powierzył Zastępcy Prezydenta Elżbiecie Masojć sprawy z zakresu:

- oświaty,
- aktów stanu cywilnego,
- ochrony praw konsumenckich,
- współpracy z radami osiedli,

- udzielania zamówień publicznych w zakresie związanym z powierzonymi zadaniami,
- merytorycznego nadzoru nad spółkami z udziałem miasta w zakresie związanym z powierzonymi zadaniami.

Zastępca Prezydenta Miasta – Benjamin Chochulski

Urodzony 31 marca 1973 r. w Szczecinie. Absolwent Wydziału Architektury i Budownictwa Politechniki Szczecińskiej oraz Wydziału Nauk Ekonomicznych i Zarządzania Uniwersytetu Szczecińskiego. Pracę zawodową zaczął w biurze projektowym. Od roku 2003 zatrudniony był w Zakładzie Wodociągów i Kanalizacji sp. z o.o. Pracował w wydziale ds. inwestycji współfinansowanych z Funduszu Spójności. Ostatnio zatrudniony był na stanowisku prezesa Zarządu Morskiego Portu Police sp. z o.o. Zarządzeniem Nr 662/2006 Prezydenta Miasta Szczecin z dnia 12 grudnia 2006 r. powołany został na stanowisko Zastępcy Prezydenta Miasta Szczecin.

Jako Zastępca Prezydenta Miasta Szczecin odpowiada za sprawy z zakresu bieżącego funkcjonowania miasta, ochrony środowiska, gospodarowania mieniem, polityki mieszkaniowej oraz przekształceń miejskich jednostek organizacyjnych, w tym:

- bezpieczne funkcjonowanie miasta,
- lokalny transport zbiorowy,
- inżynierię i organizację ruchu drogowego,
- gospodarkę wodno – ściekową w zakresie bieżącego funkcjonowania miasta,
- gospodarkę odpadami oraz utrzymanie porządku i czystości w zakresie bieżącego funkcjonowania miasta,
- gospodarkę energetyczną i ciepłą,
- handel, usługi i targowiska,
- gospodarkę nieruchomościami zabudowanymi i niezabudowanymi,
- politykę mieszkaniową,
- nadzór nad gospodarowaniem zasobem mieszkaniowym oraz lokalami użytkowymi,
- administrację geodezyjną i kartograficzną,
- ochronę i kształtowanie środowiska,
- administrację geologiczną,
- zieleń, gospodarkę leśną i cmentarze,
- ochronę zwierząt,
- budownictwo komunalne,
- restrukturyzację i prywatyzację miejskich jednostek organizacyjnych,

- udzielanie zamówień publicznych w zakresie związanym z powierzonymi zadaniami,
- merytoryczny nadzór nad spółkami z udziałem miasta w zakresie związanym z powierzonymi zadaniami.

Zastępca Prezydenta Miasta – Krzysztof Nowak

Urodzony 19 stycznia 1960 r. w Szczecinie. Jest absolwentem Wyższej Szkoły Morskiej w Szczecinie (kierunek mechaniczny, specjalizacja eksploatacja siłowni okrętowych). Jest absolwentem studiów MBA akredytowanych przez Manchester Metropolitan University. W latach 1983 - 1993 pływał na statkach jako oficer mechanik (uzyskał dyplom starszego oficera mechanika). Większość tego czasu przepracował na statkach Polskiej Żeglugi Morskiej. Trzy lata pracował też u zagranicznych armatorów. Od roku 1993 prowadzi własną działalność gospodarczą. Świadczył usługi menadżerskie i konsultingowe. W latach 2005-2006 był prezesem Stowarzyszenia Absolwentów MBA. Dnia 8 grudnia 2006 roku objął stanowisko Zastępcy Prezydenta Miasta.

Jako Zastępca Prezydenta Miasta Szczecin odpowiada za sprawy rozwoju, inwestycji, pozyskiwania środków pozabudżetowych, pozyskiwania inwestorów, współpracy regionalnej, przeciwdziałania bezrobociu, ładu budowlanego oraz ochrony konserwatorskiej zabytków w tym:

- koordynowanie tworzenia planów i strategii rozwoju miasta oraz pozyskiwanie środków pozabudżetowych na ich realizację,
- zagospodarowanie przestrzenne miasta,
- inwestycje miejskie,
- aktywizację gospodarczą – projekty inwestycyjne,
- pozyskiwanie inwestorów,
- współpracę regionalną,
- przeciwdziałanie bezrobociu,
- ład budowlany,
- ochronę konserwatorską zabytków,
- udzielanie zamówień publicznych w zakresie związanym z powierzonymi zadaniami,
- merytoryczny nadzór nad spółkami z udziałem miasta w zakresie związanym z powierzonymi zadaniami.

Sekretarz Miasta – Ryszard Słoka

Urodzony 11 lipca 1960 roku w Gryfnie. Wykształcenie wyższe. Jest absolwentem Wyższej Szkoły Oficerskiej Wojsk Rakietowych i Artylerii im. Gen. Bema w Toruniu. W latach 1981 – 1989

zatrudniony w Jednostce Wojskowej w Szczecinie. W roku 1991 podejmuje pracę w Urzędzie Wojewódzkim w Wydziale Spraw Obywatelskich, a w roku 1998 obejmuje stanowisko Dyrektora Zakładu Obsługi Gospodarczej Urzędu Miasta w Szczecinie. Studia podyplomowe w Wyższej Szkole Biznesu z zakresu „Zarządzania i Marketingu” oraz dyplom złożenia egzaminu dla kandydatów na członków rad nadzorczych w spółkach Skarbu Państwa. Uchwałą Nr III/16/06 Rady Miasta Szczecin, dniem 01 stycznia 2007 r. został powołany na stanowisko Sekretarza Miasta Szczecin.

Sekretarz Miasta jest odpowiedzialny za:

- organizację pracy Prezydenta Miasta oraz koordynowanie współpracy Prezydenta Miasta z Radą Miasta i Urzędem,
- zapewnienie sprawnego funkcjonowania Urzędu Miasta oraz koordynację i nadzór nad działalnością jednostek organizacyjnych Urzędu,
- kontrolę jednostek organizacyjnych Urzędu oraz jednostek organizacyjnych Gminy Miasto Szczecin,
- zapewnienie sprawnej obsługi interesantów,
- ochronę danych osobowych, oraz nadzór w zakresie udostępniania informacji publicznej,
- obsługę kontaktów zewnętrznych oraz spraw Miasta w zakresie powierzonym przez Prezydenta,
- udzielanie zamówień publicznych w zakresie związanym z powierzonymi zadaniami oraz nadzór nad udzielanymi zamówieniami publicznymi w imieniu Miasta.

Skarbnik Miasta – Stanisław Lipiński

Urodzony w 1949 r. w Szamotułach. Ekonomista, absolwent Wydziału Inżynieryjno-Ekonomicznego Politechniki Szczecińskiej.

W 1997 r. ukończył studia podyplomowe w Szkole Głównej Handlowej w Warszawie. Przez wiele lat pracował jako dyrektor ekonomiczny, finansowy w kilku przedsiębiorstwach m. in. w Przedsiębiorstwie Robót Instalacyjno-Montażowych Budownictwa w Szczecinie oraz Miejskim Przedsiębiorstwie Gospodarki Mieszkaniowej w Szczecinie, (1982-1988). Na początku lat dziewięćdziesiątych - Dyrektor Naczelny PTSB "TRANSBUD" - Szczecin. Od 1992 roku pracował w sektorze bankowym na stanowisku dyrektora oddziału (ostatnio w banku BPH PBK). Zasiadał w radach nadzorczych kilku spółek, m. in. w MPO - w latach 1997-2000. Obecnie członek Rady Nadzorczej Spółki Zarząd Morskich Portów Szczecin

i Świnoujście S.A. oraz członek rady nadzorczej Spółdzielni Mieszkaniowej "Warszewo". 1 marca 2004 r. Stanisław Lipiński Uchwałą Rady Miasta został powołany na stanowisko Skarbnika Miasta.

Prezydent Miasta powierzył Stanisławowi Lipińskiemu sprawy z zakresu:

- polityki finansowej Miasta,
- obsługi finansowo-księgowej Miasta i Urzędu,
- pomocy publicznej dla przedsiębiorców
- realizacji zadań wynikających z przepisów szczegółowych, dotyczących praw i obowiązków głównych księgowych budżetów,

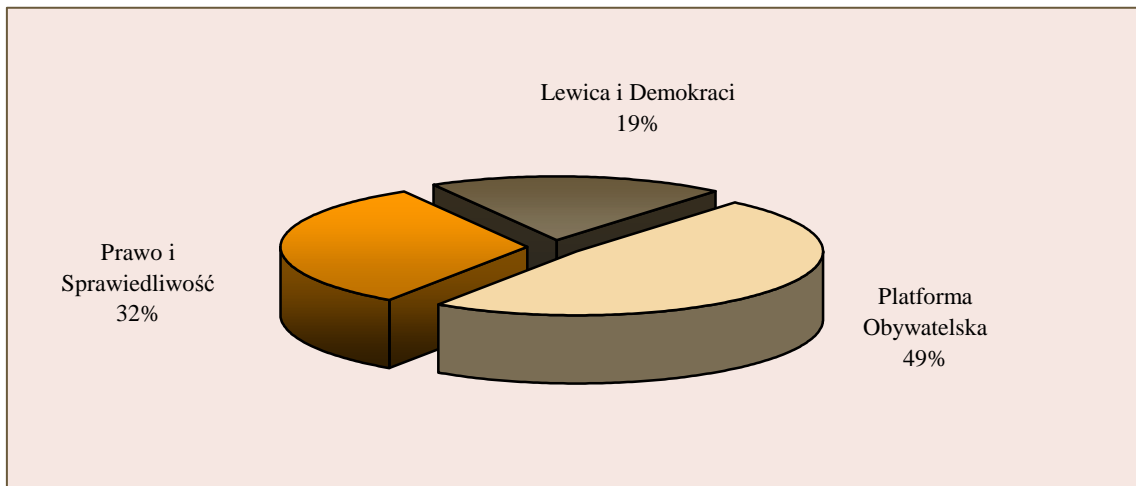
- nadzoru nad udzielanymi zamówieniami publicznymi w imieniu Miasta, w zakresie związanym z powierzonymi zadaniami.

8.2. WŁADZA UCHWAŁODAWCZA - RADA MIASTA

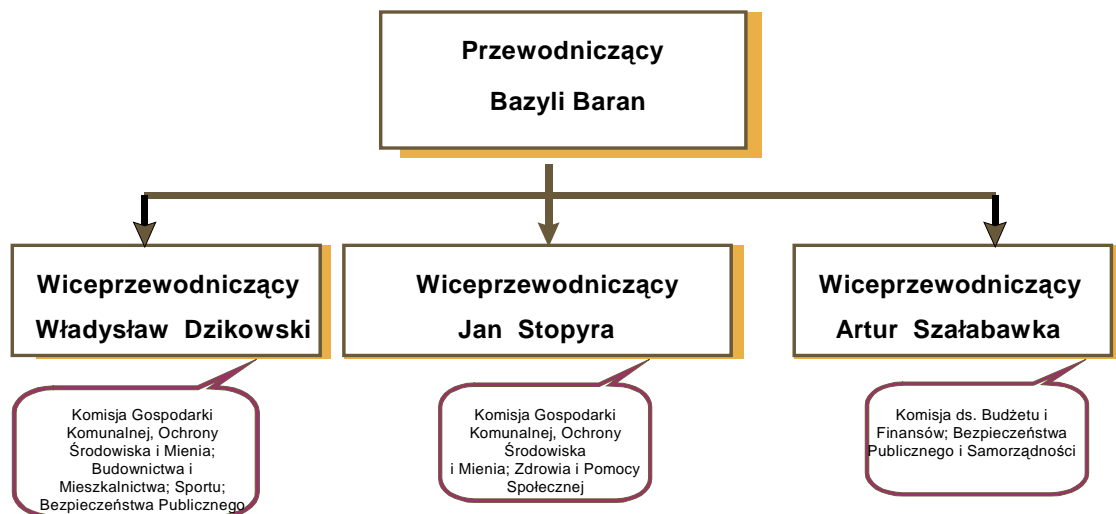
W Radzie Miasta Szczecin zasiada 31 radnych. Aktualnie w składzie Rady Miasta znajdują się 3 kluby radnych:

- Lewica i Demokraci – 6
- Platforma Obywatelska – 15
- Prawo i Sprawiedliwość – 10

STRUKTURA RADY MIASTA SZCZECIN



STRUKTURA ORGANIZACYJNA RADY MIASTA SZCZECIN



Prezydium Rady Miasta

Przewodniczący Rady Miasta – Bazyli Baran

Wychował się na Mazurach. W Giżycku ukończył Liceum Ogólnokształcące im. W. Kętrzyńskiego. Studia magisterskie ukończył w Gdańsku, uzyskując tytuł magistra pedagogiki w Wyższej Szkole Pedagogicznej w 1969 r. Dalsze kształcenie kontynuował na stacjonarnych studiach doktoranckich w Instytucie Psychologii Uniwersytetu Adama Mickiewicza w Poznaniu, gdzie w 1976 r. uzyskał tytuł magistra nauk humanistycznych w zakresie psychologii. W 1973 r. podjął pracę w Zakładzie Psychologii Wyższej Szkoły Pedagogicznej w Szczecinie jako asystent. W późniejszym czasie kierował tym zakładem. Od ośmiu lat kieruje Międzywydziałowym Studium Kształcenia Pedagogicznego na Uniwersytecie Szczecińskim, uczy psychologii studentów chcących uzyskać kwalifikacje nauczycielskie. Pracuje także w Wyższej Szkole Administracji Publicznej w Szczecinie. Prowadzi zajęcia z psychologii i komunikowania się w społeczeństwie. Pełni też funkcję pełnomocnika Rektora ds. studenckich.

Rodzina:

- żona Krystyna, wykształcenie wyższe, obecnie pracuje w Urzędzie Miejskim w Szczecinie,
- syn Michał – jest adiunktem matematyki na Uniwersytecie Kardynała Wyszyńskiego, pracuje w Polskiej Akademii Nauk,
- syn Bartłomiej – studiuje wychowanie fizyczne na US,
- córka Barbara – studiuje psychologię na UAM w Poznaniu,
- córka Krystyna – uczennica Gimnazjum Nr 16 przy XIII LO, oraz Szkoły Muzycznej I stopnia im. T. Szelińskiego.

Zainteresowania: żeglarsstwo, pływanie, turystyka.

Wiceprzewodniczący Rady Miasta – Władysław Dzikowski

Urodził się w 1959 roku w Szczecinie. Żonaty, dwoje dzieci. Po ukończeniu TME im. "M. T. Hubera" w Szczecinie, odbył Zasadniczą Służbę Wojskową, zdobywając Mistrzowską Klasę Specjalisty Wojskowego w dziedzinie radiolokacji. W trzecim roku studiów na WSP (Fizyka) w Szczecinie, rozpoczął pracę w SSR "GRYFIA" na stanowisku elektryka wydziału PM-1, po czym objął funkcję St. Mistrza Oddz. Energetycznego w SFN "VIS" Szczecin. Od 1992 roku prowadzi działalność gospodarczą - właściciel Wielobranżowego Zakładu Usługowo - Handlowego. W 1999 roku powierzono mu

przewodnictwo w Radzie Osiedla, był reprezentantem Rad Osiedlowych w Stałej Komisji Rady Miasta Szczecina (BPPiM). Inicjator i współorganizator życia społecznego.

Współzałożyciel fundacji na rzecz osób przewlekle chorych i niepełnosprawnych.

W latach 2004 - 2006 radny Rady Miasta Szczecin (Wiceprzewodniczący Rady), członek:

- Komisji Budownictwa i Mieszkalnictwa,
- Komisji Gospodarki Komunalnej, Ochrony Środowiska i Mienia,
- Komisji Sportu,
- Miejskiej Komisji Wyborczej

Zainteresowania: lotnictwo, sporty motorowe i motorowodne, turystyka. Lubi projektować.

Wiceprzewodniczący Rady Miasta – Jan Stopyra

Urodzony w 1934 r., zamieszkały w Szczecinie od 1950 r. Ukończył Politechnikę Szczecińską uzyskując tytuł mgr ekonomii. Pracę zawodową rozpoczął w roku 1954 na Politechnice Szczecińskiej. W następnych latach pracy zawodowej pełnił wiele odpowiedzialnych funkcji kierowniczych: Zastępcy Dyrektora w Miejskim Przedsiębiorstwie Oczyszczania, Dyrektora Naczelnego w Wojewódzkim Zjednoczeniu Gospodarki Komunalnej i Mieszkaniowej. Przez okres 12 lat pełnił funkcję najpierw Przewodniczącego Miejskiej Rady Narodowej, a następnie Prezydenta Miasta Szczecina. Po zakończeniu pracy na stanowisku Prezydenta Miasta został mianowany Konsulem RP w Warnie (1984 - 1988). W latach 1988 - 2001 zatrudniony jako V-ce Prezes Zarządu S.A. Wolny Obszar Celny Szczecin - Świnoujście. W latach 1991 - 1994 pełnił funkcje: Prezesa Rady Nadzorczej Spółki "Ewermed" w Szczecinie oraz członka Rady Nadzorczej Spółki OPTIMUS. Od 2001 r., do chwili obecnej pełni funkcję Przewodniczącego Rady Miasta Szczecin. Przez cały okres swojej pracy związanej z samorządem lokalnym - z niezmiennym zaangażowaniem i pełną odpowiedzialnością czuwa nad prawidłowym funkcjonowaniem Rady Miasta, mając szczególnie na uwadze rozwój Miasta i dobro jego mieszkańców.

Wiceprzewodniczący Rady Miasta – Artur Szalabawka

Stan cywilny: żonaty, dwójka dzieci

Data i miejsce urodzenia: 03.10.1967 r. Szczecin

Wykształcenie: wyższe, magister socjologii (Uniwersytet Szczeciński)

Przebieg kariery zawodowej:

1989 - 1990 Żegluga Szczecińska - dysponent eksploatacji statków

1991 - 1994 Merca Madrid s.a. w Madrycie - pracownik fizyczny od 1993 brygadzysta
1994 - 1998 Straż Miejska w Szczecinie - inspektor
1998 - 2002 Urząd Miasta Szczecin:

- Dyżurny Techniczny Miasta
- Wydział Zdrowia i Polityki Społecznej - Główny Specjalista ds. Polityki Społecznej
- od 07.2004 Zastępca Dyrektora Wydziału Zdrowia i Polityki Społecznej

od 10.2005 - Radny Rady Miasta Szczecin
Członkostwo w organizacjach społecznych i politycznych:

Współzałożyciel i członek zarządu Stowarzyszenia na rzecz prewencji HIV / AIDS "TADA". Początek organizacji sięga roku 1995, kiedy to w Szczecinie rozpoczął funkcjonowanie program TADA. Stanowił on jeden z komponentów szczecińskiego programu profilaktyki HIV/AIDS. Skrót TADA powstał od pierwszych liter imion "rodziców" organizacji: Tatiana Duklas, Anna Nowak, Darek Wojtko, Artur Szałabawka. Początkowo program działał tylko na terenie województwa zachodniopomorskiego. Prowadzono działania edukacyjne w środowisku kobiet świadczących usługi seksualne, uczestniczono w imprezach młodzieżowych (np. podczas Festiwalu FAMA), gdzie zajmowano się edukacją na temat bezpieczniejszych zachowań seksualnych, współpracowano z niemieckimi edukatorami w zakresie profilaktyki HIV/AIDS. Działania organizacji zaowocowały otwarciem pierwszego w Polsce punktu anonimowych badań w kierunku zakażenia wirusem HIV i choroby AIDS. Rok 1997 to powołanie stowarzyszenia, które wtedy otrzymało historyczną już nazwę Stowarzyszenie Na Rzecz Prewencji HIV/AIDS i Innych Chorób Przenoszonych Drogą Płciową TADA. Stowarzyszenie działa we wszystkich większych miastach w kraju oraz współpracuje z ośrodkami w Europie, a szczególnie WNP.

Członek Prawa i Sprawiedliwości od czasu powstania partii, członek Ochotniczej Straży Pożarnej - sekcja nurkowa.

Zainteresowania:

Historia Polski - szczególnie tematyka Powstania Warszawskiego, nurkowanie.

Zadania Rady Miasta

Do właściwości Rady Miasta należą wszystkie sprawy pozostające w zakresie działania gminy i powiatu, o ile ustawy nie stanowią inaczej, m.in.:

- uchwalanie statutu gminy,
- uchwalanie budżetu gminy i udzielanie absolutorium,
- uchwalanie miejscowych planów zagospodarowania przestrzennego,
- uchwalanie programów gospodarczych,
- podejmowanie uchwał w sprawach majątkowych, dotyczących podatków

i opłat lokalnych, zaciągania długoterminowych pożyczek i kredytów oraz ustalania ich maksymalnych wysokości w roku budżetowym,

- podejmowanie uchwał w sprawach: nazw ulic i placówek publicznych,
- podejmowanie uchwał w sprawach dotyczących przystąpienia gminy do spółek, tworzenia i likwidacji jednostek organizacyjnych gminy.

Polityczną formą organizacji radnych są kluby tworzone przez minimum czterech członków w celu realizacji wspólnych zamierzeń.

Pomocniczymi organami wewnętrznymi Rady o charakterze opiniodawczo - doradczym są Komisje Rady Miasta. Rada Miasta na początku kadencji powołała stałą Komisję Rewizyjną do kontroli działalności Prezydenta Miasta i miejskich jednostek organizacyjnych oraz stałe komisje tematyczne:

- Komisja ds. Budżetu i Finansów,
- Komisja ds. Rozwoju, Promocji i Gospodarki Morskiej,
- Komisja ds. Gospodarki Komunalnej, Ochrony Środowiska i Mienia,
- Komisja ds. Budownictwa i Mieszkalnictwa,
- Komisja ds. Edukacji i Kultury,
- Komisja ds. Sportu,
- Komisja ds. Ochrony Zdrowia i Pomocy Społecznej,
- Komisja ds. Bezpieczeństwa Publicznego i Samorządności.

8.3. RADY OSIEDLI

Podstawową, pomocniczą jednostką podziału terytorialnego miasta jest osiedle. Rada Osiedla nie posiada osobowości prawnej, dlatego czynności prawnych na jej wniosek dokonuje Prezydent Miasta. Wybory do rad przeprowadzane są co cztery lata w głosowaniu tajnym. Lokale wyborcze usytuowane są na terenie osiedli. Prawa wyborcze mają mieszkańcy poszczególnych osiedli. Ostatnie wybory przeprowadzono 13 kwietnia 2003 r. Obsadzono 572 mandaty w 37 Radach Osiedlowych.

Podstawowym zadaniem rady osiedla jest reprezentowanie interesów mieszkańców osiedla wobec organów Miasta, miejskich jednostek organizacyjnych oraz innych instytucji i organizacji działających na terenie osiedla.

Rada osiedla zgłasza wnioski i opiniuje:

- projekt budżetu Miasta,
- plany inwestycyjne,
- plany, projekty i realizację wykonywanych przez miasto zadań w odniesieniu do terenu osiedla, a w szczególności dotyczących:

- małej architektury (zieleńce, place zabaw, tereny rekreacyjne i sportowe).
 - infrastruktury technicznej,
 - lokalizacji placówek handlowych i gastronomicznych, zakładów usługowych i produkcyjnych, targowisk, a także imprez rozrywkowych, handlowych i kulturalno-oświatowych,
 - inżynierii ruchu, rozmieszczenia przystanków komunikacji miejskiej i przebiegu tras komunikacji zbiorowej,
 - usuwania odpadów oraz czystości i porządku.
- projekty planów zagospodarowania przestrzennego obejmujące teren osiedla,
 - stan utrzymania przez policję i straż miejską ładu i porządku publicznego oraz przeciwdziałania patologiom społecznym.

Rady osiedli przejmują w trybie uchwały Rady Miasta realizację zadań mających na celu poprawę warunków funkcjonowania społeczności osiedlowej – najczęściej jest to zadanie zagospodarowania i utrzymania terenów boisk osiedlowych i placów zabaw. Realizacja tych zadań odbywa się na podstawie porozumień zawartych pomiędzy radą osiedla a Prezydentem Miasta.

9. URZĄD PRZYJAZNY DLA MIESZKAŃCÓW

9.1. SERWISY INFORMACYJNE MIASTA SZCZECIN

Od 1994 roku Urząd Miasta Szczecin posiada własną infrastrukturę teleinformatyczną, przygotowaną do gromadzenia i przetwarzania informacji o Mieście. Na jego bazie począwszy od roku 1995 w sieci lokalnej UM funkcjonuje intranetowy serwis informacyjny - "UMiNET", skierowany do pracowników Urzędu oraz jednostek komunalnych Miasta. Od roku 1997 funkcjonuje oficjalny serwis informacyjny Miasta w globalnej sieci WWW - Szczeciński Serwis Samorządowy. W lipcu 2003-go roku, zgodnie z Ustawą z dnia 6-go września 2001 o dostępie do informacji publicznej powstał Biuletyn Informacji Publicznej Miasta, który stanowi urzędowy publikator informacyjny składający się z ujednoczonego systemu stron, na których została udostępniona informacja publiczna. Informacją publiczną w rozumieniu tej ustawy jest każda informacja o sprawach publicznych będąca w posiadaniu jednostek administracji publicznej.

9.1.1 SZCZECIŃSKI SERWIS SAMORZĄDOWY (www.szczecin.pl)

Na początku ostatniej dekady XX w. serwis internetowy stał się znaczącym narzędziem

komunikacji społecznej. Struktura informacyjna serwisu samorządowego obejmuje wszystkie agendy oraz szczeble szczecińskiego samorządu terytorialnego. Poprzez serwis obywatel otrzymuje bieżące informacje samorządowe, może kontaktować się z urzędnikami, oraz wyrażać swoją opinię w sposób bezpośredni za pomocą poczty elektronicznej jak i przygotowywanych ankiet tematycznych. Do kontaktów z władzami Miasta służy adres opinia@um.szczecin.pl, natomiast pod adresem Biura obsługi Interesantów boi@um.szczecin.pl można szukać pomocy w każdej sprawie z zakresu kompetencji Urzędu. Ponadto elektroniczny adres grupowy posiada każda jednostka organizacyjna Urzędu, a indywidualny adres każdy pracownik Urzędu.

Począwszy od roku 2005 rozpoczął się proces rozszerzania funkcjonalności serwisów informacyjnych Miasta o serwisy usługowe dla ludności. Końcowym etapem prac będzie uruchomienie dla interesantów portalu e-Urząd z usługami świadczonymi przez internet. Projekt ten jest realizowany z wykorzystaniem funduszy unijnych.

Struktura zasobów szczecińskiego serwisu WWW została opracowana w taki sposób, aby jego odbiorca miał szybką i łatwą orientację w zasobach informacji. Temu celowi służy przejrzysty układ bloków tematycznych, zrozumiała, logiczna struktura, oszczędna grafika i udostępniona wyszukiwarka danych. Na stronie głównej, w postaci ikon, dostępne są tematy wiodące, poświęcone niezbędnym informacjom o Szczecinie, Prezydentowi Miasta, Radzie Miasta, Urzędowi Miasta i jego służbom komunalnym oraz zbiory informacji o finansach publicznych, prawie lokalnym, planach rozwoju i ofertach inwestycyjnych.

W serwisie dużymi ikonami wyróżniono odwołanie do Biuletynu Informacji Publicznej Urzędu Miasta Szczecin oraz do Internetowej Mapy Szczecina. W chwili obecnej serwer mapowy udostępnia wiele warstw tematycznych ze zdjęciami lotniczymi i satelitarnymi włącznie, mapy historyczne, a także mapy obowiązujących miejscowych planów zagospodarowania przestrzennego.

Serwis zawiera bieżące informacje przygotowywane przez poszczególne wydziały i biura Urzędu Miasta, w tym wiadomości o pracy Prezydenta Miasta i jego zastępców, komunikaty o planowanych remontach, przeprowadzanych konkursach czy zaproszeniach na wydarzenia oraz dużą liczbę odnośników do innych ważnych informacji związanych z życiem Szczecina.

Turyści w serwisie zobaczą nie tylko zdjęcia miasta i zapoznają się z jego historią, ale znajdą też rozkłady i mapki jazdy komunikacji, adresy hoteli, kempingów, ośrodków informacji turystycznej, przewodnik po mieście. Z myślą o nich

i o mieszkańcach Szczecina udostępniono aktualizowane na bieżąco kalendarium imprez organizowanych na terenie miasta.

Aktualnie w swojej podstawowej strukturze serwis samorządowy posiada dwie wersje obcojęzyczne - angielskojęzyczną i niemieckojęzyczną, które ukierunkowane są przede wszystkim na dostarczenie informacji dla potencjalnych inwestorów oraz w mniejszym stopniu dla turystów.

W serwisie nie zabrakło informacji skierowanych do osób niepełnosprawnych. Obejmują one przygotowane przez Urząd komunikaty, informatory, przewodniki i poradniki, ankietę, odwołanie do Miejskiego Programu Działań na Rzecz Osób Niepełnosprawnych i różnych użytecznych serwisów.

Trwa rozwój specjalizowanych portali tematycznych, cmentarze.szczecin.pl, szczecin2007.pl (Regaty TTSR'2007) i innych stron.

W chwili obecnej kończy się proces migracji danych ze Szczecińskiego Serwisu Samorządowego na bazodanową platformę systemową, w której funkcjonuje Biuletyn Informacji Publicznej Urzędu Miasta (BIP) i UMINET. Po części wynika to z wymogów jakie narzuciła ustawa z dnia 6 września 2001 r. o dostępie do informacji publicznej, dotycząca zawartości informacyjnej Biuletynu, ale niezmiernie istotnym czynnikiem jest ograniczanie kosztów funkcjonowania zasobu i nowe możliwości rozwoju serwisu, szczególnie w kierunku e-urzędu.

9.1.2 BIULETYN INFORMACJI PUBLICZNEJ URZĘDU MIASTA (www.bip.um.szczecin.pl)

Biuletyn Informacji Publicznej (BIP) to urzędowy publikator informacyjny, składający się z ujednoczonego systemu stron publikowanych w sieci teleinformatycznej, na których zostaje udostępniona informacja publiczna. Biuletyn Informacji Publicznej jest realizowany na podstawie następujących aktów prawnych:

- Ustawa o ochronie danych osobowych z dnia 29 sierpnia 1997r. (Dz.U.02.101.926)
- Ustawa o dostępie do informacji publicznej z dnia 6 września 2001r. (Dz. U. Nr 112 poz. 1198)
- Ustawa o podpisie elektronicznym z dnia 18 września 2001r. (Dz.U.01.130.1450)
- Rozporządzenie Ministra Spraw Wewnętrznych i Administracji w sprawie Biuletynu Informacji Publicznej z dnia 17 maja 2002r. (Dz. U. Nr 67 poz. 619).
- Zarządzenie Prezydenta Miasta Szczecina Nr 517/04 z dnia 28 listopada 2004., w sprawie zasad udostępniania informacji publicznej.

- Zarządzenie Prezydenta Miasta Szczecina Nr 518/04 z dnia 26 listopada 2004., w sprawie ustalenia wysokości opłat za udostępnianie informacji publicznej.

Realizując wymogi nakładane przez powyższe akty prawne w lipcu 2003 roku Urząd Miasta uruchomił własny serwis internetowy Biuletynu Informacji Publicznej. W swojej podstawowej funkcjonalności zawiera on informacje, które opisuje poniższa struktura:

- Elektroniczny Urząd Administracji Publicznej w Szczecinie
 - Biuro Obsługi Interesantów
 - Bieżąca rezerwacja wizyt
 - e-kancelaria Urzędu Miasta Szczecin
 - Instrukcja korzystania z elektronicznej formy załatwiania spraw w UM
 - Elektroniczne formularze
 - Podpis elektroniczny w administracji publicznej
 - e-Kancelaria UM > Certyfikaty
 - Społeczeństwo Informacyjne
 - Rejestr spraw
 - Rejestr skarg
 - Dowody rejestracyjne
 - Rejestr przedsiębiorców prowadzących ośrodki szkolenia kierowców na terenie Miasta Szczecin
 - Rejestr Stacji Kontroli Pojazdów na terenie Miasta Szczecin
 - Prawa jazdy
 - Dowody osobiste
 - Monitoring przyjmowania spraw
 - Kolejka mieszkaniowa
 - Ewidencja Działalności Gospodarczej
 - Zamiany międzylokatorskie na terenie miasta Szczecin
 - Informacje o przesyłkach urzędowych
 - Elektroniczny Urząd Administracji Publicznej w Szczecinie
- Prawo lokalne
 - Statut Miasta
 - Uchwały Rady Miasta
 - Zarządzenia Prezydenta Miasta Szczecin
 - Strategia Rozwoju Miasta
 - Podatki lokalne
 - Miejscowe plany zagospodarowania przestrzennego
- Miejscowe plany zagospodarowania przestrzennego
- Plany i raporty
- Finanse i majątek Miasta Szczecin
 - Budżet Miasta
 - Budżet Miasta na 2007 r.
 - Budżet Miasta Szczecina na 2006 r.
 - Wykonanie Budżetu Miasta 2006 r.
 - Sprawozdanie z wykonania Budżetu Miasta Szczecin za 2005 r.

- Uchwały RIO dotyczące Finansów Miasta Szczecin
- Rating – ocena wiarygodności kredytowej Miasta Szczecin
- Archiwum budżetów Miasta Szczecin
- Mienie Komunalne Miasta Szczecin
- Podatki Lokalne Miasta Szczecin
 - Szczecińskie stawki podatków lokalnych
 - Ulgi i umorzenia podatkowe
 - Informacja w sprawie zwrotu podatku akcyzowego
- Memorandum Finansowe Miasta Szczecin
- Informacja o rachunkach bankowych Gminy Miasto Szczecin
- Fundusze Pomocowe w Gminie Miasto Szczecin
- Inwestycje miejskie
- Rada Miasta Szczecin
- Prezydent Miasta Szczecin
- Urząd Miasta Szczecin
 - Wydziały i Biura Urzędu Miasta Szczecin
- Oświadczenia majątkowe
- Nabór na stanowiska
- Zamówienia Publiczne Gminy Miasto Szczecin
- Nieruchomości – przetargi
- Organizacje pozarządowe
- Pomoc publiczna dla przedsiębiorców
- Internetowa Mapa Szczecina
- Informacje o Biuletynie
- Instrukcja korzystania z BIP
- Jednostki Organizacyjne Gminy Miasto Szczecin

9.2. BIURO OBSŁUGI INTERESANTÓW ORAZ BEZPŁATNA INFOLINIA

Biuro Obsługi Interesantów zostało uruchomione w 1998 r. w celu usprawnienia działania Urzędu. Misją Biura od początku funkcjonowania jest „*świadczanie usług najwyższej jakości w przyjaznej atmosferze*”. Biuro stanowi miejsce pierwszego kontaktu interesanta z urzędem. W Biurze znajdują się delegatury najczęściej odwiedzanych przez interesantów wydziałów i biur. Dzięki temu interesanci mogą załatwić większość spraw w jednym miejscu, bez konieczności szukania właściwego wydziału/biura.

Uruchomienie Biura Obsługi Interesantów przyczyniło się do poprawy jakości i komfortu obsługi Interesantów poprzez:

- profesjonalizm i skrócenie czasu obsługi interesantów,
- pełną jawność kontaktu interesanta z urzędnikiem,
- polepszenie warunków technicznych pracy oraz monitorowanie obiegu dokumentów.

Biuro nieustannie poszukuje i wprowadza nowe formy usług dla interesantów aby utrzymać wysoki poziom obsługi. W tym celu w biurze podjętych zostało szereg działań organizacyjnych, informacyjnych i informatycznych m.in.:

- **uruchomienie bezpłatnej Infolinii Urzędu 0 800 300 300** – dzięki infolinii mieszkańcy Szczecina mogą szybko dowiedzieć się w jaki sposób załatwić daną sprawę w urzędzie,
- **wydłużenie godzin pracy w Biurze** - wychodząc naprzeciw oczekiwaniom interesantów, Biuro Obsługi Interesantów rozszerzyło godziny przyjmowania interesantów. Od 1 września 2004 r. w każdy poniedziałek i czwartek sala 62 Biura Obsługi Interesantów jest czynna w godzinach 7.30. - 17.00. Niewątpliwie dużym osiągnięciem Biura jest fakt, że udało się przedłużyć godziny jego pracy bez konieczności zwiększenia obsady,
- **redagowanie i wydawanie poradnika dla interesantów pt. „Nasza Gazetka”** - ma on przybliżyć działalność Urzędu interesantom, którzy znajdą tu przede wszystkim informacje o sprawach urzędowych oraz zmianach w przepisach prawa. Gazetka jest tworzona przy współudziale interesantów. Mogą oni poprzez postulaty zgłaszane w ankiecie dołączonej do gazetki wpływać na jej treść,
- **rezerwacja wizyt w Biurze Obsługi Interesantów** - we wrześniu 2004r. wprowadzono możliwość rezerwacji wizyt w Biurze Obsługi Interesantów. Celem tej usługi jest umożliwienie interesantom dokładnego zaplanowania wizyty w Urzędzie na konkretny dzień i godzinę, a co za tym idzie skrócenie do minimum czasu załatwiania sprawy. W 2005 r. z tej usługi skorzystało 7 tys. osób, natomiast w 2006r. skorzystało 22 tys. osób. W 2006r. rezerwację wizyt umożliwiono również w Filii Urzędu.

E-URZĄD służy bieżącej obsłudze interesanta przy pomocy technologii teleinformatycznych. W ramach E-URZĘDU udostępnione są m.in. usługi:

- **wykorzystywanie poczty internetowej do komunikacji z interesantami** - interesanci mogą w prosty i szybki sposób zapytać o sprawy załatwiane w urzędzie. Odpowiedzi na najczęściej zadawane pytania publikowane są w Internecie,
- **rezerwacja wizyt przez internet** - biorąc pod uwagę rosnące zainteresowanie interesantów możliwością rezerwacji

wizyty w Biurze, w październiku 2005r. została uruchomiona usługa rezerwacji wizyt przez internet. Już po pierwszym miesiącu wprowadzenia nowej usługi, popularność rezerwacji wizyt wzrosła o 80%.

- **prowadzenie biuletynu informacji publicznej** – w którym publikowane są bieżące informacje: o sposobie załatwienia spraw w urzędzie (karty informacyjne i wnioski), o wydrukowanych dowodach osobistych, prawach jazdy i dowodach rejestracyjnych; ponadto interesant może dowiedzieć się na jakim etapie załatwiania jest jego sprawa w urzędzie, jakie jest w danej chwili obciążenie na sali obsługi w Biurze Obsługi Interesantów oraz uzyskać informacje ze zbioru aktualnych wpisów do ewidencji działalności gospodarczej dokonanych przez osoby fizyczne,
- **e-formularze** - dzięki interaktywnym formularzom istnieje możliwość zdalnego złożenia wniosku i załatwienia sprawy za pośrednictwem komputera podłączonego do Internetu. Osoby posiadające kwalifikowany certyfikat klucza publicznego mogą załatwić wytypowaną sprawę bez konieczności osobistego stawiennictwa w Urzędzie, o ile przepisy obowiązującego prawa nie stanowią inaczej. W chwili obecnej udostępnionych jest 65 formularzy.

10. UDZIAŁ MIASTA W ZWIĄZKACH I STOWARZYSZENIACH KOMUNALNYCH

Gmina Miasto Szczecin należy do 8 krajowych organizacji, związków międzygminnych i stowarzyszeń gmin, w których opłaca coroczną składkę członkowską.

Polityka władz miejskich Szczecina wychodzi poza problematykę dotyczącą samego Miasta poprzez współpracę z innymi gminami polskimi w ramach związków czy stowarzyszeń. O przystąpieniu do większości z nich zdecydowano poprzez przyjęcie odpowiednich uchwał Rady Miasta Szczecin, bądź Zarządu Miasta Szczecina. Przedstawicielami w większości związków i stowarzyszeń jest Prezydent Miasta Szczecin, do niektórych jednak są delegowani przez Radę Miasta przedstawiciele oraz koordynatorzy – Radni oraz pracownicy Urzędu Miasta Szczecin.

Miasto Szczecin należy do następujących organizacji, związków międzygminnych i stowarzyszeń gmin:

- Unia Metropolii Polskich,
- Związek Miast Polskich,
- Stowarzyszenie Gmin Polskich Euroregionu Pomerania,
- Związek Miast i Gmin Morskich,
- Stowarzyszenie na rzecz Miast i Gmin Nadodrzańskich,
- Stowarzyszenie Zdrowych Miast Polskich,
- Samorządowe Stowarzyszenie Współpracy Regionalnej,
- Zachodniopomorska Regionalna Organizacja Turystyczna.

Unia Metropolii Polskich (UMP)

Gmina Miasto Szczecin przystąpiła do Fundacji Uchwałą Zarządu Miasta Nr 7A/92 z dnia 6 lutego 1992 roku w sprawie przystąpienia Szczecina do UMP. Reprezentantem jest Prezydent Miasta.

Statutowe cele działalności Unii Metropolii Polskich to:

- wspieranie rozwoju samorządności terytorialnej i gospodarczej,
- tworzenie podstaw społeczeństwa obywatelskiego,
- promocja inicjatyw i działań związanych z tworzeniem i funkcjonowaniem struktur regionalnych i lokalnych,
- wspólne rozwiązywanie specyficznych problemów wielkich miast,
- współpraca z organami państwa,
- współpraca z organizacjami ogólnopolskimi, zagranicznymi i międzynarodowymi dla zwiększania roli metropolii w państwie i integracji europejskiej,
- prowadzenie i rozwijanie Systemu Analiz Samorządowych.

Działalność fundacji opiera się na pracach w tematycznych komisjach. Gmina Miasto Szczecin posiada reprezentantów w komisjach problemowych. UMP jest jedną z ogólnopolskich organizacji tworzących stronę samorządową w Komisji Wspólnej Rządu i Samorządu Terytorialnego działającego za pomocą zespołów problemowych. Członkowie Zespołów opiniują w szczególności projekty aktów prawnych przygotowanych przez Rząd, założenia programów rządowych i inne dokumenty dotyczące problematyki samorządu terytorialnego.

Związek Miast Polskich (ZMP)

Gmina Miasto Szczecin przystąpiła do Związku na podstawie uchwały Nr X/72/91 Rady Miejskiej w Szczecinie z dnia 17 stycznia 1991 roku w sprawie przystąpienia Szczecina do ZMP.

Związek Miast Polskich bierze udział w pracach legislacyjnych. Stanowiska Związku Miast Polskich, często wypracowywane przez komisje lub podczas zjazdów, konferencji i spotkań przedstawicieli miast, są prezentowane na posiedzeniach komisji sejmowych, Komisji Wspólnej Rządu i Samorządu Terytorialnego oraz jej zespołów roboczych. W sprawach najważniejszych, jeśli opinie samorządów miejskich nie zostaną uwzględnione a uchwalona ustawa jest bardzo niekorzystna, Związek podejmuje wraz z miastami i gminami wystąpienia do Trybunału Konstytucyjnego. Działalność związku opiera się na pracach realizowanych w tematycznych komisjach.

Stowarzyszenia Gmin Polskich Euroregionu Pomerania

Miasto Szczecin jest sygnatariuszem „Umowy o utworzeniu Euroregionu Pomerania”. Zgodnie ze swoją misją Szczecin chce umacniać swoją rolę jako ponadregionalne centrum, ośrodek współpracy międzynarodowej i transgranicznej traktując ją jako wyzwanie w procesie integracji Polski z Unią Europejską.

Zgodnie ze Statutem celami stowarzyszenia są:

- wspieranie idei samorządu terytorialnego oraz obrona wspólnych interesów podmiotów będących członkami Stowarzyszenia,
- inicjowanie, przygotowanie i realizacja na terytorium zrzeszonych w Stowarzyszeniu gmin wspólnych przedsięwzięć służących rozwojowi współpracy samorządów,
- informowanie społeczności lokalnych o idei integracji europejskiej oraz strukturze i funkcjonowaniu Unii Europejskiej,
- koordynowanie i wspieranie współpracy przygranicznej w regionie,
- pozyskiwanie i wykorzystywanie środków pomocowych Unii Europejskiej oraz innych krajowych i międzynarodowych instytucji finansowych dla realizacji celów Stowarzyszenia,
- wykonywanie zadań określonych w podpisywanych przez Stowarzyszenie umowach i porozumieniach,
- realizacja innych przedsięwzięć promujących ideę samorządności i integracji europejskiej.

Stowarzyszenie realizuje swoje cele poprzez organizację szkoleń, konferencji, seminariów, wystaw, wyjazdów studyjnych oraz prezentacji, prowadzenie działalności wydawniczej, upublicznianie przedsięwzięć Stowarzyszenia w prasie, radiu i telewizji.

Związek Miast i Gmin Morskich (ZMiGM)

Gmina Miasto Szczecin przystąpiła do Związku Uchwałą Nr XVIII/215/91 z dnia 18 listopada 1991 roku w sprawie przystąpienia Szczecina do ZMiGM.

Celem Związku jest dążenie do gospodarczego i kulturowego rozwoju regionu nadmorskiego m.in. poprzez :

- kreowanie wspólnej polityki gospodarczej i kulturalnej,
- przedstawianie celów i dążeń gmin wobec organów ustawodawczych państwa i administracji morskiej,
- współdziałanie w realizacji polityki morskiej państwa,
- reprezentowanie interesów gmin morskich na forum krajowym i zagranicznym,
- współpracę regionalną ze wspólnotami samorządowymi w państwach nadbałtyckich,

Stowarzyszenie na rzecz Miast i Gmin Nadodrzańskich

Stowarzyszenie powstało w marcu 2001 roku w Szczecinie i zostało wpisane do Rejestru Sądowego w dniu 18.07.2001 roku.

Statutowymi celami stowarzyszenia są m.in.:

- wspieranie rozwoju gospodarczego miast nadodrzańskich,
- kształtowanie świadomości ekologicznej,
- propagowanie walorów turystycznych regionów nadodrzańskich,
- podejmowanie działań skierowanych na rozwój korytarza transportowego Północ – Południe Europy, którego osią jest Odra,
- wspieranie rozwoju portów i żeglugi towarowo – pasażerskiej.

Członkami założycielami są przedstawiciele m. in. następujących Miast: Cedyni, Kostrzyna n/Odrą, Ścinawy, Nowej Soli, Sulechowa. Działania Stowarzyszenia mają charakter opiniotwórczy.

Stowarzyszenie Zdrowych Miast Polskich

Gmina Miasto Szczecin przystąpiła do Stowarzyszenia Uchwałą Nr IV/32/94 z dnia 26

września 1994 roku w sprawie przystąpienia Szczecina do SZMP.

Główne zadania stowarzyszenia to:

- poprawa stanu środowiska naturalnego w gminach,
- poprawa stanu zdrowia mieszkańców gmin,
- wdrażanie zasad i strategii polityki zdrowia w kraju, regionach i gminach,
- aktywizowanie wspólnot samorządowych do wspólnego rozwiązywania problemów ochrony środowiska i zdrowia mieszkańców w regionach i gminach,
- upowszechnianie doświadczeń i dobrych wyników pracy Stowarzyszenia,
- propagowanie idei zdrowych miast w kraju i za granicą,
- rozwijanie i popieranie współpracy pomiędzy miastami i sieciami krajowymi Zdrowych Miast na świecie.

Zachodniopomorska Regionalna Organizacja Turystyczna (ZROT)

Dnia 24 kwietnia 2006 r. Rada Miasta Szczecin podjęła uchwałę Nr LV/1029/06 w sprawie przystąpienia przez Gminę Miasto Szczecin do Zachodniopomorskiej Regionalnej Organizacji Turystycznej i przyjęła statut stowarzyszenia.

Celem działalności Organizacji jest:

- kreowanie wizerunku Województwa Zachodniopomorskiego jako regionu atrakcyjnego turystycznie,
- integrowanie środowisk samorządu terytorialnego i zawodowego oraz osób, instytucji i organizacji zainteresowanych rozwojem turystycznym Województwa Zachodniopomorskiego,
- zwiększenie liczby turystów odwiedzających Województwo Zachodniopomorskie,
- działanie na rzecz wzrostu wpływów z turystyki,
- stworzenie regionalnego systemu informacji turystycznej oraz włączenie go w krajowe zarządzanie systemem „it”,
- wspomaganie lokalnych organizacji turystycznych,
- działanie na rzecz poprawy infrastruktury turystycznej,
- koordynacja działań promocyjnych podejmowanych w Województwie Zachodniopomorskim,
- kumulowanie środków finansowych na rzecz rozwoju turystyki,
- stworzenie platformy współpracy podmiotów gospodarczych turystyki z władzami regionalnymi i krajowymi,

- wspomaganie rozwoju gospodarczego, w tym rozwój przedsiębiorczości,
- wspomaganie rozwoju wspólnot i społeczności lokalnych,
- działanie na rzecz ochrony zwierząt, ekologii oraz ochrony dziedzictwa przyrodniczego,
- występowanie na rzecz integracji europejskiej oraz rozwijania kontaktów i współpracy między społeczeństwami,
- działanie na rzecz krajoznawstwa, kultury, sztuki, ochrony dóbr kultury i tradycji.

Samorządowe Stowarzyszenie Współpracy Regionalnej

Rada Miasta Szczecin w dniu 25 października 2004r. wyraziła zgodę na przystąpienie do SSWR Uchwałą Nr XXVII/554/04 oraz przyjęła statut stowarzyszenia. Zgodnie ze statutem stowarzyszenia celami stowarzyszenia są:

- upowszechnianie idei samorządności lokalnej i regionalnej oraz wspieranie jej rozwoju,
- realizacja i ochrona wspólnych interesów członków Stowarzyszenia,
- kształtowanie wspólnej polityki samorządów lokalnych,
- reprezentowanie interesów członków Stowarzyszenia na forum krajowym i międzynarodowym,
- promowanie osiągnięć członków Stowarzyszenia,
- wspieranie gospodarczego i kulturowego rozwoju samorządów należących do Stowarzyszenia,
- wspieranie międzyregionalnej współpracy zagranicznej, zwłaszcza współpracy transgranicznej gmin i powiatów.

Miasto Szczecin należy również do organizacji o charakterze międzynarodowym. Są to:

- Związek Miast Bałtyckich (Union of the Baltic Cities)
- Nowa Hanza,
- Eurocities,
- Sieć Europejskich Regionów i Obszarów Metropolitalnych - Metrex
- Światowe Stowarzyszenie Wielkich Metropolii - Metropolis (w ramach członkostwa stowarzyszonego Unii Metropolii Polskich),
- Stowarzyszenie Europejskich Miast i Regionów dla Kultury (Les Rencontres).

Związek Miast Bałtyckich (Union of the Baltic Cities)

Szczecin przystąpił do tej organizacji uchwałą Rady Miasta Nr XVIII/214/91 z dnia 18 listopada 1991 r. Jest to forum współpracy władz lokalnych 104 miast członkowskich z Regionu Morza Bałtyckiego.

Nowa Hanza

Szczecin usankcjonował swoje dotychczasowe członkostwo w dniu 06 listopada 2000 r. poprzez fakt pisemnego uznania statutu Hanzy, uchwalonego na Walnym Zgromadzeniu w dniu 27 maja 2000 r. w Zwolle (Holandia).

Eurocities

Szczecin został przyjęty w poczet członków na Walnym Zgromadzeniu w Bilbao w dniu 29 października 1996 r. Jest to europejskie stowarzyszenie miast metropolii, tzn liczących ponad 200 tys. mieszkańców. Organizacja jest platformą wymiany doświadczeń między miastami w ramach komitetów i grup roboczych.

Sieć Europejskich Regionów i Obszarów Metropolitalnych - Metrex

Szczecin przystąpił do organizacji podpisując deklarację członkowską w Porto w dniu 13 listopada 1999 r. Organizacja ta zajmuje się wymianą doświadczeń w dziedzinie planowania przestrzennego i realizuje projekty dotyczące rozwoju regionów i obszarów metropolitalnych Europy.

Światowe Stowarzyszenie Wielkich Metropolii - Metropolis (w ramach członkostwa stowarzyszonego Unii Metropolii Polskich)

Głównym zadaniem Metropolis jest wymiana doświadczeń największych miast świata w planowaniu i zarządzaniu rozwojem oraz debaty na temat teraźniejszości i przyszłości obszarów zurbanizowanych.

Stowarzyszenie Europejskich Miast i Regionów dla Kultury (Les Rencontres)

Szczecin jest członkiem Les Rencontres od 1995 r. Stowarzyszenie jest platformą wymiany doświadczeń dużych miast europejskich w dziedzinie kultury i sztuki oraz sposobów zarządzania tymi dziedzinami przez władze lokalne. Corocznie odbywają się tematyczne spotkania, na które zapraszani są przedstawiciele zrzeszonych miast, osoby związane z polityką kulturalną w swoim mieście.