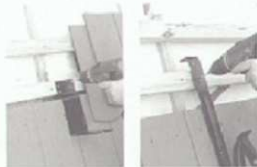


Montaż wspornika stopnia/ławy kominarskiej na dachówce karpłownicę ułożonej na pości w koronkę



Podstawę wspornika montuje się na ławie podłaznej zamocowanej i zamocowanej przynajmniej na dwóch sąsiadnych krawędziach. Różnica łaty podłaznej powinna być taka, aby odległość noska, dachówki dolnego rzędu korniki od elementu dolnego wspornika podstawy wynosiła ok. 1,0 cm.



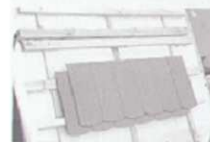
Następnie po ułożeniu dolnego rzędu korniki mocujemy kolejną łatę porównując tak, aby można było wykonać podcięcie, za pomocą śrub dokręconych w komplecie, części dolnej wspornika z głównym elementem mocującym.
Po zamocowaniu wykonujemy główny element wspornika. Zakładamy górny rząd korniki wykonując podcięcie w dwóch sąsiadnych dachówkach rzędu górnego korniki, pozwalając na przejście wspornika przez dachówkę.



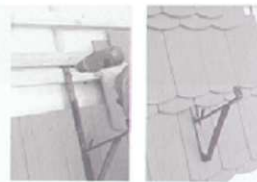
Dokonujemy nałapkę zamocowania końcówki wspornika do podstawy za pomocą śrub znajdujących się w komplecie i dopóki nie pojawi się kąt nachylenia pości dachu. Na kołko możemy teraz zamocować stopień lub element ławy kominarskiej.

Dodatkowo wykonujemy pomiędzy czołami zapewni prawidłowy montaż elementów wspornika stopnia lub ławy kominarskiej. W celu zabezpieczenia przed ewentualnymi ślizgami podcięcia dachówek w pości można dodatkowo zamontować z grubości dachówki ok. 2 do 3 mm, w miejscu przylegania do nich gładziwnika uszczelnienie górnej wspornika. Zaleca się stosowanie łaty podłaznej w miejscu zamocowania wspornika.

Montaż wspornika plotka przeciwnielegowego na dachówce karpłownicę ułożonej na pości w koronkę



Podstawę wspornika montuje się na ławie podłaznej zamocowanej i zamocowanej przynajmniej na dwóch sąsiadnych krawędziach. Różnica łaty podłaznej powinna być taka, aby odległość noska, dachówki dolnego rzędu korniki od elementu dolnego wspornika podstawy wynosiła ok. 1,0 cm.



Następnie po zamocowaniu wspornika do łaty podłaznej układamy dachówkę dolnego i górnego rzędu korniki. Dokonujemy zamocowania elementu plotka przeciwnielegowego. Słoty zapadają jest i mocujemy na wsporniku za pomocą załącznika znajdującym się w górnej części wspornika.



Dokładnie wykonanie powyższych czynności zapewni prawidłowy montaż ww. elementu. W celu zabezpieczenia przed ewentualnymi ślizgami podcięcia dachówek w pości można dodatkowo zamontować z grubości dachówki ok. 2 do 3 mm, w miejscu przylegania do nich gładziwnika uszczelnienie górnej wspornika.

**SZCZEGÓŁ MOCOWANIA WSPORNIKA ŁAWY KOMINIARSKIEJ
SZCZEGÓŁ MOCOWANIA PLOTKA PRZECIWNIELEGOWEGO**